

Laaja hyvinvointikertomus 2017–2021



Laaja hyvinvointikertomus arvioitiin hyvinvointivaliokunnassa 26.4.2022

Hyväksytty kunnanvaltuustossa 16.5.2022



**KORSHOLM
MUSTASAARI**

1. Taustaa

Kunnan on strategisessa suunnittelussaan asetettava paikallisiin olosuhteisiin ja tarpeisiin perustuvat terveyden ja hyvinvoinnin edistämisen tavoitteet, määriteltävä niitä tukevat toimenpiteet ja käytettävä näiden perustana kuntakohtaisia hyvinvointi- ja terveysosoittimia (terveydenhuoltolaki 1326/2010 § 12).

Kunnan on lain mukaan seurattava asukkaittensa terveyttä, hyvinvointia ja niihin vaikuttavia tekijöitä sekä kunnan palveluissa toteutettuja toimenpiteitä, joilla vastataan kuntalaisten hyvinvointitarpeisiin. Kunnan on siksi laadittava jokaisella valtuustokaudella laaja hyvinvointikertomus (terveydenhuoltolaki 1326/2010 § 12). Sen lisäksi kunnanvaltuustolle esitellään vuosittain raportti kuntalaisten terveydestä ja hyvinvoinnista ja toteutetuista toimenpiteistä.

Mustasaaren kunnanjohtaja asetti kuntaan 16.1.2013 hyvinvointitiimin, jonka tehtävänä on muun muassa sovittaa yhteen hyvinvointikertomus ja hyvinvointitilinpäätös, sovittaa yhteen hyvinvointipoliittisten linjausten toteuttaminen sekä käsitellä yhteisiä henkilöstöasioita.

Tiimiin kuuluvat kunnanjohtaja, sivistysjohtaja, sosiaalihoitaja, ylilääkäri, HR-päällikkö, työsuojelupäällikkö ja vapaa-aikapäällikkö. Kunnan pakolaisvastaanoton myötä hyvinvointitiimiin on osallistunut lisäksi kotouttamiskoordinaattori, sosiaalityöntekijä, sairaanhoitaja, aikuisopiston rehtori, isännöitsijä ja kiinteistöpäällikkö. Hyvinvointitiimin laajempi kokoonpano kokoontuu tarvittaessa. Hyvinvointitiimi tekee tiivistä yhteistyötä kehittämistiimin kanssa, joka käsittää kunnan muut toimialat. Hyvinvointitiimin kokoonpano 1.1.2022 alkaen uudistunut, ja siihen kuuluu hyvinvointijohtaja, sivistysjohtaja, johtava kuraattori, vapaa-aikapäällikkö, työllistämiskoordinaattori, hyvinvointialueen Mustasaaren-Vöyrin alueen palvelupäällikkö, Senioripisteen päiväkeskusohjaaja, kotouttamiskoordinaattori ja ehkäisevän päihdetyön koordinaattori.

Hyvinvointisuunnitelma 2017–2021 hyväksyttiin kunnanvaltuustossa 4.12.2017. Hyvinvointisuunnitelman laati hyvinvointitiimi, joka valitsi ajanjaksolle seuraavat painopistealueet:

- Lasten ja nuorten parissa tehtävä ennalta ehkäisevä terveystyö
- Kaikkien ikäryhmien työllisyys
- Ikäihmisten vapaa-aika ja terveys
- Väestön mielenterveys ja hyvinvointi
- Vanhemmuuden tukeminen
- Toimiva kotouttaminen

Hyvinvointisuunnitelmaa on seurattu vuosittain tehtävin hyvinvointitilinpäätöksin. Hyvinvointikertomuksen 2017–2021 pohjana on indikaattoreiden seuranta.

2. Hyvinvoiva Mustasaari – tilanneraportti

Mustasaarella asukkaat ovat keskiössä. Hyvinvointimme ja voimavaramme perustana ovat osallistuvat ja omistautuneet mustasaarelaiset, hyvät palvelut, runsas sosiaalinen pääoma,

monipuoliset ja ainutlaatuiset asuinympäristöt, hyvinvoivat yritykset ja terve talous. Mustasaassa kaikki on lähellä: luonto, palvelut, työpaikat, koko maailma. (Mustasaaren kuntastrategia 2030.)

2.1 Väestörakenne

Mustasaaren väkiluku oli 19 529 henkilöä 31.12.2021. Vuonna 2020 väestöstä 69 prosenttia puhui äidinkielenään ruotsia, 28 prosenttia suomea ja 3 prosenttia jotakin muuta kieltä. Vuosina 2017–2021 väkiluku kasvoi 145 hengellä. Nettomuutto, eli ero kunnasta muuttaneiden ja kuntaan muuttaneiden välillä, oli valtuustokaudella 2017–2021 heikon negatiivinen. Koko Pohjanmaan nettomuutto oli jakson aikana –630 henkilöä.

Väestöennuste vuoteen 2040 osoittaa, että väkiluvun odotetaan vähenevän noin 499 henkilöllä vuoteen 2021 verrattuna. Ikääntyneiden määrän odotetaan kunnassa lisääntyvän, minkä myötä demografinen huoltosuhde nousee. Suurinta kasvua odotetaan 80–89-vuotiaissa.

Demografinen huoltosuhde kuvaa, kuinka monta alle 15-vuotiasta ja yli 64-vuotiasta on sataa työkäistä (15–64-vuotiasta) kohden. Mitä enemmän lapsia tai eläkeläisiä, sitä suurempi huoltosuhde. Mustasaaren demografinen huoltosuhde on vuosina 2017–2021 noussut (2021: 72,6).

Perheiden määrä on Mustasaassa vuosina 2017–2020 lisääntynyt 41 perheellä (2020: 5 791 perhettä). Perheen muodostaa yhdessä asuva avio- tai avopari ja heidän lapsensa, toinen vanhemmista lasten kanssa tai lapseton avio- tai avopari. Perheiden kokonaisuudesta lapsiperheitä on 42,5 prosenttia. Kuten muuallakin maassa, yhden vanhemman lapsiperheiden määrä kasvaa vähitellen. Päivähoidossa olevien 1–6-vuotiaiden lasten osuus (2020: 81 prosenttia) on Mustasaassa suurempi kuin Pohjanmaalla ja muualla maassa keskimäärin.

2.2 Asuminen

Kotitalouksien määrä Mustasaassa kasvaa koko ajan. Vuonna 2020 Mustasaassa oli 8 197 asuntokuntaa. Näistä 21,4 prosenttia oli ahtaasti asuvia lapsiasuntokuntia. Ahtaasti asuva on asuntokunta, jossa on enemmän kuin yksi henkilö huonetta kohti, kun keittiötä ei oteta lukuun. Ahtaasti asuvien lapsiasuntokuntien osuus on pysynyt samana vuosina 2017–2021. Yhden henkilön asuntokunnat ovat ajanjaksolla hieman lisääntyneet (2020: 29,3 prosenttia). 75 vuotta täyttäneiden yhden hengen asuntokunnat ovat myös lisääntyneet hieman jakson aikana, vuonna 2020 niitä oli 50,1 prosenttia. Vuonna 2020 kotona asui 92,8 prosenttia 75 vuotta täyttäneistä, ja heistä 16,8 prosenttia sai säännöllistä kotihoitoa ja 4 prosenttia oli omaishoidon piirissä. 75 vuotta täyttäneistä asui vuonna 2020 tehostetun palveluasumisen yksikössä 7,2 prosenttia ja pitkäaikaisessa laitoshoidossa ei yhtään.

2.3 Työ ja työllisyys

Koulutustaso Mustasaassa ja Suomessa nousee jatkuvasti. Koulutustasoa mitataan väestön keskimääräisellä peruskoulun jälkeisen koulutusajan pituudella. Mustasaarelaiset ovat opiskelleet keskimäärin 4,2 vuotta peruskoulun päättymisen jälkeen. Koulutustason noustessa koulutusjärjestelmän ulkopuolelle jäävien nuorten määrässä nähdään pientä kasvua. Työttömyys on vuosina 2017–2021 ollut epätasaista koko maassa. Työttömyystilasto osoittaa vuosikeskiarvoa, joka on laskettu kunkin kuukauden luvuista vuoden aikana. Vuonna 2021 työnhakijaksi ilmoittautuneita oli Mustasaassa 5,2 prosenttia työvoimasta, mikä on 1,1 prosenttiyksikköä vähemmän kuin vuonna

2017. Pitkäaikaistyöttömiä oli vuonna 2017 kaksi prosenttia työvoimasta. Vuonna 2021 osuus laski 1,4 prosenttiin. Pitkäaikaistyötön on työtön työnhakija, joka on ollut keskeytyksettä työttömänä vähintään vuoden.

Vaikeasti työllistyviksi luetaan pitkäaikais- ja toistuvaistyöttömät, toimenpiteiltä työttömiksi jääneet ja toistuvasti toimenpiteille sijoittuneet. Indikaattori ”Vaikeasti työllistyvät (rakennetyöttömyys)” näyttää vaikeasti työllistyvien 15–64-vuotiaiden osuuden. Vaikeasti työllistyvät on ilmoitettu suhteessa vastaavanikäiseen väestöön, koska tässä ryhmässä on myös henkilöitä, jotka eivät kuulu työvoimaan. Vaikeasti työllistyvien määrä on Mustasaassa laskenut viime vuosina niin, että vaikeasti työllistyviä oli 2,1 prosenttia vastaavanikäisestä väestöstä vuonna 2021. Vuonna 2017 luku oli 2,8 prosenttia.

2.4 Talous

Gini-kerroin kuvaa tulojen jakautumista. Mitä suurempi Gini-kerroin, sitä suuremmat tuloerot. Vuonna 2020 Mustasaaren Gini-kerroin oli 21,7 prosenttia ja koko maan 27,7 prosenttia. Mustasaaren Gini-kerroin on pysynyt pitkään samalla tasolla. Toimeentulotuen saajien osuus ei ole muuttunut mainittavasti viime vuosina. Vuonna 2020 toimeentulotukea sai 6,1 prosenttia 18–24-vuotiaista. Vuonna 2020 toimeentulotukea saaneiden lapsiperheiden osuus oli 2,7 prosenttia kaikista lapsiperheistä, mikä on pienin osuus tällä ajanjaksolla. Vuonna 2020 toimeentulotukea sai 0,6 prosenttia 65 vuotta täyttäneistä. Indikaattorit osoittavat, että toimeentulotukea saavien osuus on kaikissa ryhmissä Mustasaassa pienempi kuin Pohjanmaalla ja koko maassa. Myös 65 vuotta täyttäneiden täyttä kansaneläkettä saavien osuus on Mustasaassa pienempi kuin muualla maassa.

Kunnan pienituloisuusaste on pysynyt samalla tasolla ja on matala (2020: 6,5 prosenttia) verrattuna Pohjanmaahan (2020: 11,6 prosenttia) ja muuhun maahan (2020: 12,5 prosenttia). Indikaattori ilmaisee pienituloisiin kotitalouksiin kuuluvien henkilöiden osuuden prosentteina kaikista alueella asuvista henkilöistä. Pienituloisuuden rajana käytetään 60:tä prosenttia suomalaisten kotitalouksien käytettävissä olevan ekvivalentin rahatulon (uudistetulla OECD-skaalalla laskien) mediaanista kunakin vuonna. Myös lasten pienituloisuusaste on alhainen verrattuna muuhun maahan (2020: 11,1 prosenttia). Ajanjaksolla 2017–2020 osuus on laskenut yhdellä prosenttiyksiköllä 5,8 prosenttiin.

2.5 Terveys ja hyvinvointi

Perusterveydenhuollon lääkärikäynnit ovat viime vuosina vähentyneet. Tilastoon sisältyvät kaikenlaiset avohoidon käynnit, ja yhdellä potilaalla saattaa olla useampia käyntejä. Vuonna 2020 vähintään yksi lääkärikäynti oli 36,8 prosentilla väestöstä. Lääkärikäyntien määrä on ajanjaksolla vähentynyt 4,1 prosenttiyksiköllä. Päihdehuollon avopalveluiden asiakkaiden osuus on pysynyt suhteellisen samalla tasolla viime vuosina. Mustasaari on muuhun maahan verrattuna keskiarvon yläpuolella mutta kuitenkin Pohjanmaan keskiarvon alapuolella. Myös kasvatus- ja perheneuvolan asiakasmäärä tuhatta alle 18-vuotiasta kohti on pysynyt samalla tasolla. Mielenterveysperusteisesti sairauspäivärahaa saaneiden 25–64-vuotiaiden osuus tuhatta henkeä kohti vastaavanikäisestä väestöstä on kasvanut noin 7 prosenttiyksikköä ajanjaksolla 2017–2021 (2021: 37,9 prosenttia).

2.6 Lapset ja nuoret – Kouluterveyskyselyn tulokset

Kouluterveyskysely tehtiin vuosina 2019 ja 2021. Koronapandemialla voi tietyiltä osin olla vaikutusta vuoden 2021 tuloksiin.

Tuntee itsensä yksinäiseksi, 4. ja 5. luokka

Itsensä yksinäiseksi tuntevien tyttöjen määrä on lisääntynyt 4,1 prosentista (2019) 5,4 prosenttiin (2021) kun taas 2,9 prosenttia pojista kokee, että he eivät tunne itseään yksinäisiksi yhtä usein.

Kokee olevansa tärkeä osa koulu yhteisöä

Yhä harvemmat kokevat olevansa tärkeä osa koulu yhteisöä. Jako tyttöjen ja poikien välillä on tasainen. Vuosien 2019 ja 2021 välillä itsensä tärkeäksi osaksi koulu yhteisöä kokevien määrä on laskenut 4 prosenttia, 45,4 prosentista 41,4 prosenttiin.

Koulukiusattuna vähintään kerran viikossa, 8. ja 9. luokka

Vähintään kerran viikossa koulukiusattujen oppilaiden osuus on hieman lisääntynyt, 8,4 prosentista 8,9 prosenttiin; se on joka tapauksessa enemmän kuin Pohjanmaan hyvinvointialueen 5,6 prosentin keskiarvo.

Kokee terveydentilansa keskinkertaiseksi tai huonoksi

11,5 prosenttia 4. ja 5. luokan oppilaista kokee terveydentilansa keskinkertaiseksi tai huonoksi, mikä on pieni parannus vuoden 2019 13,3 prosenttiin. 8. ja 9. luokilla osuus on molempien sukupuolten osalta sen sijaan lisääntynyt, erityisesti tytöillä (35,6 prosenttia), kun taas lukiolaisten kokema terveydentila on vuoteen 2019 verrattuna parantunut.

Ei syö aamupalaa joka arkipäivä

Niiden 4. ja 5. luokan oppilaiden määrä, jotka eivät syö aamupalaa joka aamu, on lisääntynyt 19,3 prosentista (2019) 24,3 prosenttiin (2020). Yläkoulussa yhä useammat oppilaat eivät syö aamupalaa joka arkipäivä. Ajanjaksolla 2019–2021 näkyy poikien osalta selkeä lisäys: 9,8 prosenttia. Kaiken kaikkiaan 42,5 prosenttia nuorista jättää aamupalan väliin. Lukiolaisten aamupalaa syövien osuus on lisääntynyt (2021: 23,6 prosenttia).

Ylipaino

8. ja 9. luokan oppilaista 14,9 prosenttia on ylipainoisia. Taso on sama kuin kaksi vuotta aiemmin. Lukiolaisissa ylipainoisten määrä (15,8 prosenttia) on lisääntynyt vuoteen 2019 verrattuna.

Päihteet

4. ja 5. luokan pojissa, jotka ilmoittavat käyttäneensä **jotakin tupakkatuotetta tai sähkösavuketta vähintään kerran**, on +6,4 prosentin lisäys vuoteen 2019 verrattuna. Myös nuuskaaminen on lisääntynyt pojilla 0 prosentista 7,1 prosenttiin vuosien 2019 ja 2021 välillä. Sen sijaan näiden nikotiinituotteiden käytön nähdään tytöillä hieman vähentyneen. **8. ja 9. luokan** pojista 57,9 prosenttia vastasi **käyttäneensä jotain tupakkatuotetta tai sähkösavuketta vähintään kerran**, mikä on 6,6 prosenttiyksikön lisäys vuoteen 2019 verrattuna. Tytöistä 40,9 prosenttia kertoo kokeilleensa, mikä on 8,3 prosenttia vähemmän kuin vuonna 2019. **Päivittäin polttavien** oppilaiden

määrä on lisääntynyt, erityisesti poikien. **Päivittäin nuuskaavien** poikien osuus (14 prosenttia) on vuoden 2019 tuloksista lisääntynyt 7,9 prosenttia.

Lukiolaisista jotain tupakkatuotetta tai sähkösavuketta päivittäin käyttävien määrä on pienempi kuin vuonna 2019. Määrä on laskenut 11,7 prosentista 6,9 prosenttiin. Kerran tai pari kokeilleensa kertoo 45,7 prosenttia.

8. ja 9. luokan oppilaista raittiuden on valinnut 56,7 prosenttia, mikä on myönteistä kasvua. **Tosi humalaan vähintään kerran kuukaudessa itsensä juovien** määrä on kuitenkin lisääntynyt, varsinkin tyttöjen. Sama trendi näkyy **lukiossa**: 49,7 prosenttia ilmoittaa, että **ei juo alkoholia**, mutta **vähintään kerran kuussa itsensä tosi humalaan juovien** määrä on lisääntynyt 7 prosenttiyksikköä. **Laittomia huumeita ainakin kerran kokeilleiden yläkoululaisten** määrä on samalla tasolla kuin edellisessä tutkimuksessa vuonna 2019. Kiinnostuksessa on kuitenkin nähtävissä muutos. Tytöt (5,3 prosenttia) ovat tulleet uteliaammiksi ja kokeilleet laittomia huumeita, kun taas niitä kokeilleiden poikien osuus on vuoteen 2019 verrattuna pienempi (10,1 prosenttia). **Laittomia huumeita kokeilleiden lukiolaisten** osuus on vähentynyt ja oli 2,1 prosenttia vuonna 2021. Tässäkin on nähtävissä, että tytöillä kiinnostus on suurempi.

Keskusteluvaikeuksia vanhempien kanssa, 8. ja 9. luokat

Niiden 8. ja 9. luokan oppilaiden osuus, jotka kokevat keskusteluvaikeuksia vanhempien kanssa, on lisääntynyt 4 prosenttia 8,4 prosentista (2019) 12,4 prosenttiin (2021). Osuus on suurempi kuin Pohjanmaan hyvinvointialueella (2021: 10 prosenttia).

Kokenut vanhempien fyysistä väkivaltaa vuoden aikana, 8. ja 9. luokka ja lukio

Mustasaari on edelleen yli keskitason, kun kyseessä on fyysinen väkivalta kotona. Vuosien 2019 ja 2021 välillä on pientä nousua, vanhempien fyysistä väkivaltaa koki 16,7 prosenttia vuonna 2021. Pohjanmaan hyvinvointialueella osuus on laskenut (12 prosenttia). Lukiolaisten kokema fyysinen väkivalta on laskenut (2021: 9,1 prosenttia) viime ajanjaksolla, mutta edelleen on tavallisinta, että pojat kokevat fyysistä väkivaltaa kotona.

Kokenut vanhempien henkistä väkivaltaa vuoden aikana, 8. ja 9. luokka ja lukio

Mustasaari on myös vanhempien henkistä väkivaltaa kokeneiden osalta yli keskitason verrattuna Pohjanmaan hyvinvointialueeseen (36 prosenttia). 8. ja 9. luokan oppilaista 36,6 prosenttia ilmoitti vuonna 2019 kokeneensa huoltajiensa henkistä väkivaltaa. Osuus on nyt lisääntynyt 4,1 prosenttiyksiköllä (2021: 40,7 prosenttia). Lukiolaisista tytöistä 52,7 prosenttia ilmoittaa kokeneensa vanhempien henkistä väkivaltaa, mikä on enemmän kuin viime tutkimuksessa.

Kokenut seksuaalista väkivaltaa vuoden aikana, 8. ja 9. luokka ja lukio

Vuosien 2019 ja 2021 välillä seksuaalista väkivaltaa viimeksi kuluneen vuoden aikana kokeneiden 8. ja 9. luokan oppilaiden määrä on lisääntynyt voimakkaasti (7 prosenttia). Uusimman tutkimuksen mukaan 14,6 prosenttia ilmoittaa kokeneensa seksuaalista väkivaltaa; osuus on enemmän kuin Pohjanmaan hyvinvointialueen keskiarvo (10,5 prosenttia). Vuonna 2021 tehdyn tutkimuksen mukaan 17,8 lukiolaisista tytöistä ilmoittaa kokeneensa seksuaalista väkivaltaa viimeksi kuluneen vuoden aikana.

Saanut tukea ja apua hyvinvointiin koulukuraattorilta lukuvuoden aikana, 8. ja 9. luokka

Oppilaista 60 prosenttia kokee saaneensa apua ja tukea kuraattorilta lukuvuoden aikana; osuus on pienempi kuin Pohjanmaan keskiarvo (69,6 prosenttia).

Saanut tukea ja apua hyvinvointiin koulupsykologilta lukuvuoden aikana, 8. ja 9. luokka

Koulupsykologilta lukuvuoden aikana tukea ja apua hyvinvointiin saaneiden nuorten osuus (56,4 prosenttia) on lisääntynyt vuodesta 2019 (52,5 prosenttia). Osuus on kuitenkin alle Pohjanmaan keskiarvon (63,8 prosenttia).

Saanut tukea ja apua hyvinvointiin kouluterveydenhoitajalta lukuvuoden aikana, 8. ja 9. luokka

Kouluterveydenhoitajalta tukea ja apua ilmoittaa saaneensa 76,2 prosenttia, osuus on jonkin verran isompi kuin vuonna 2019. Sukupuolten välillä on kuitenkin nähtävissä ero: tytöt ovat poikia tyytyväisempiä edelliseen tutkimukseen verrattuna.

3. Yhteenveto trendeistä 2017–2021 ja painopistealueiden toimenpiteiden arviointi

Mustasaaren kunnan asukasluku 31.12.2021 oli 19 529. Vuosina 2017–2021 väestö kasvoi 145 henkilöllä kun taas nettomuutto, eli kunnasta muuttaneiden ja kuntaan muuttaneiden ero, on ollut heikon negatiivinen. Väestöennuste vuoteen 2040 osoittaa, että väkiluvun odotetaan vähenevän noin 500 henkilöllä vuoteen 2021 verrattuna. Ikääntyneiden määrän odotetaan kunnassa lisääntyvän, minkä myötä demografinen huoltosuhde nousee. Suurinta kasvua odotetaan 80–89-vuotiaissa. Demografinen huoltosuhde on noussut noin 0,6 prosenttiyksikköä vuodessa. Mustasaaren työikäisen väestön (19–64-vuotiaat) odotetaan vähenevän 33 henkilöä/vuosi vuoteen 2040 saakka.

Mustasaaren koulutustaso nousee edelleen. Mustasaarelaiset ovat opiskelleet keskimäärin 4,2 vuotta peruskoulun päättymisen jälkeen (2017: 4 vuotta).

Lääkärikäyntien määrä on ajanjaksolla vähentynyt 4,1 prosenttiyksikköä (tilastot vuoteen 2020 saakka). Mielenveysperusteisesti sairauspäivärahaa saaneiden 25–64-vuotiaiden osuus tuhatta henkeä kohti on ajanjaksolla pysynyt tasaisena vuoteen 2020 saakka. Vuosien 2020 ja 2021 välillä on tapahtunut selkeästi havaittava kasvu (30,9 prosentista 37,9 prosenttiin). Heikennykseen voi olla syynä pandemiatilanne yhdistettynä psykiatrian erikoissairaanhoidon heikkoon saatavuuteen.

Mielenveyden ja hyvinvoinnin ennalta ehkäisevää toimintaa tehdään jatkuvasti panostamalla vapaa-aika- ja kulttuuripalveluihin, opistojen toimintaan ja kirjastotoiminnan ylläpitämiseen (tarkempaa tietoa hyvinvointipalvelujen vuosikertomuksesta 2021). **Työllistäminen** on järjestänyt kuntouttavaa työtoimintaa, työkokeiluja ja palkkatuettua työtä 17–65-vuotiaille pitkäaikaistyöttömille. Kunta on myös kustantanut eläkeselvityksiä tälle ryhmälle. Kunta on järjestänyt kesätoita ja tarjonnut nuorille kesätyöseteleitä (yrityksille suunnattuja). Työttömien, pitkäaikaistyöttömien, vaikeasti työllistyvien ja työttömien nuorten määrässä trendi on ajanjaksolla pandemiavuoden 2020 huipusta huolimatta laskeva. Mustasaaren tilanne on suhteessa muihin Pohjanmaan kuntiin hyvä.

Kunnalla on päivitetty **kotouttamisohjelma** (kunnanvaltuusto 25.3.2021) ja hyvin toimiva kotouttamistoiminta vakiintuneine rakenteineen sekä oma Welcome Office -palvelupiste. Pakolaisvastaanotto on jatkuvaa.

Ikäihmisten vapaa-ajasta ja terveydestä on huolehdittu tarjoamalla kotipalvelun asiakkaille päiväkeskustoimintaa ja kotona asuville erityyppistä ryhmätoimintaa niin Sepänkylässä kuin kylissäkin. Tapahtumia ja kursseja on järjestetty, usein yhteistyössä Folkhälsanin ja muiden yhdistysten kanssa.

Oppilashuollon tukemiseksi kunnassa on ajanjaksolla 2017–2022 lisätty koulupsykologeja. Kokoaikaisia virkoja on nyt perustettu kolme. Ajanjaksolla kunta on palkannut myös kaksi koulukoutsia Korsholms högstadiumiin ja Keskuskouluun. Koulukoutsit tekevät oppilaiden joukossa ennalta ehkäisevää työtä matalan kynnyksen toiminnalla. Koulupsykologit käyvät kunnan kouluissa säännöllisesti, ja kuraattorit ovat paikalla kouluissa säännöllisesti tiettyinä päivinä.

Panostus koulupsykologien määrän lisäämiseen näkyy Kouluterveyskyselyn tuloksissa 2019 ja 2021 (sulkeissa vertailu koko maan määrään). Koulupsykologilla käyneiden oppilaiden määrä on lisääntynyt 11,4 prosentista (11,8 prosentista) 13 prosenttiin (12,4 prosenttiin). Koulukuraattorilla vähintään kolme kertaa vuoden aikana käyneiden vastaavanikäisten oppilaiden määrä on lisääntynyt 8,6 prosentista (5,2 prosentista) 10,3 prosenttiin (5,8 prosenttiin).

Mustasaaren perheneuvola on tarjonnut **kunnan lapsiperheille tukea** eri muodoissa. Kohderyhmänä ovat olleet perheet, joissa on lapsia/enintään 21-vuotiaita nuoria. Tuki on vapaaehtoista ja sitä on tarjottu kartoituksina, terapia- ja tukikeskusteluina eri kokoonpanoissa niin koko perheelle kuin vanhemmille/parille tai yksittäiselle aikuiselle, nuorelle tai lapselle.

Jonotilanne on vähitellen parantunut henkilöstön psykoterapiakoulutuksen myötä. Koulupsykologien palkkaamisen myötä on pystytty tarjoamaan myös pidempiä hoitosuhteita tarpeen mukaan ja matalan kynnyksen toimintana, ilman lähetettä. Kunnan lastensuojelun ja oppilashuollon kanssa on tehty yhteistyötä tarvittaessa ja perheen luvalla. Perheneuvola on myös ollut apuna yhdessä kouluterveydenhuollon kanssa, jos lapselle tai nuorelle on tarvittu lähete erikoissairaanhoidon.

Vanhemmille on annettu tukea tavoitteena ymmärrys lapsen kehityksestä ja kyky pystyä tukemaan sitä. Aikusten parisuhdeasioissa on tarjottu keskustelutukea, jos suhteen vahvistamiseen on ollut motivaatiota. Resurssit eivät ole riittäneet ryhmätoimintaan eikä ehkäisevään/tiedottavaan toimintaan. Oppilashuollon resursointi on sen sijaan kohentanut jonotusaikoja huomattavasti.

Kouluterveyskysely toteutetaan joka toinen vuosi. Kyselyyn osallistuvat perusopetuksen 4. ja 5. vuosiluokan oppilaat ja 8. ja 9. vuosiluokan oppilaat sekä lukiokoulutuksen ja ammatillisten oppilaitosten 1. ja 2. vuoden opiskelijat. Mustasaaren 4. ja 5. luokan oppilaista kyselyyn vastasi 90 prosenttia, 8. ja 9. luokan oppilaista 78 prosenttia ja lukiolaisista 100 prosenttia. Kouluterveyskysely kertoo vanhemmille, koulutuksen järjestäjille, terveyspalveluille ja kunnan päättäjille, miten nuoret voivat. Kouluterveyskysely ei kerro, miksi jotain tapahtuu tai mitä meidän pitäisi tehdä, vaan siitä meidän pitää ottaa yhdessä selvää käymällä dialogia lasten ja nuorten kanssa tutkimustuloksia vasten.

Kouluterveyskyselyn 2021 mukaan mustasaarelaisilla nuorilla on koulu-uupumusta, masennusta, ahdistuneisuutta ja yksinäisyyden tunnetta. He eivät myöskään koe itseään osallisiksi siinä yhteydessä, jossa he ovat, ei vapaa-aikana eikä koulussa. Ilmiö ei ole uusi, vaan se on viime vuosina esiin tullut trendi, joka koskee erityisesti tyttöjä.

Ylemmillä vuosiluokilla 25 prosenttia nuorista on koulu-uupuneita. 16 prosenttia kokee itsensä yksinäiseksi ja 9 prosenttia katsoo tulevansa koulukiusatuksi joka viikko.

Kohtalainen tai vaikea ahdistuneisuus on terveydentilana monissa vastauksissa; 26 prosenttia 8. ja 9. luokan oppilasta kokee vaikeaa ahdistuneisuutta.

Sosiaalisen ahdistuneisuuden osalta 8. ja 9. luokan oppilaiden käyrä on vielä jyrkempi. Syynä voi olla pandemian ajan etäkoulu ja nuorten vähät sosiaaliset tilanteet. Se voi myös olla trendi. Internetissä ja sosiaalisessa mediassa vietetty aika vaikuttaa ahdistuneisuuteen, minäkuvaan ja kiusaamiseen.

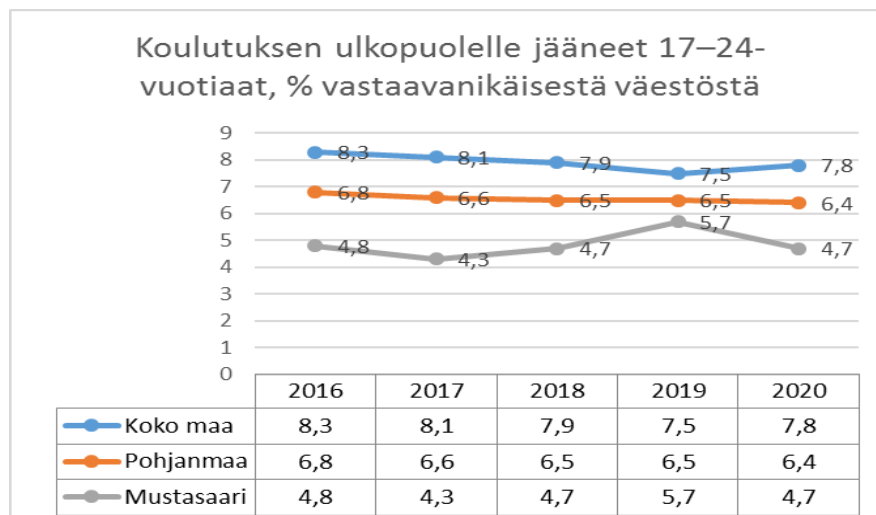
Mustasaarelaisilla lapsilla vaikuttaa olevan vanhempiensa kanssa hyvä keskusteluyhteys, ja he kokevat saavansa tarvittaessa tukea ja apua. Useimmat perheet kokoontuvat aterioille syömään ja puhumaan yhdessä. Koronapandemia on vaikuttanut perheiden yhteiseen aikaan myönteisesti, koska työmatkat ja harrastukset ovat olleet ajoittain tauoilla.

Yksinäisyyttä kokevien määrä on lisääntynyt. Monet nuoret nukkuvat huonosti. Liian vähäinen uni vaikuttaa terveyteen, jaksamiseen ja koulumotivaatioon ja on sen vuoksi merkittävä tekijä nuorten hyvinvoinnille. Osuutensa on myös sosiaalisessa mediassa vietetyllä ajalla.

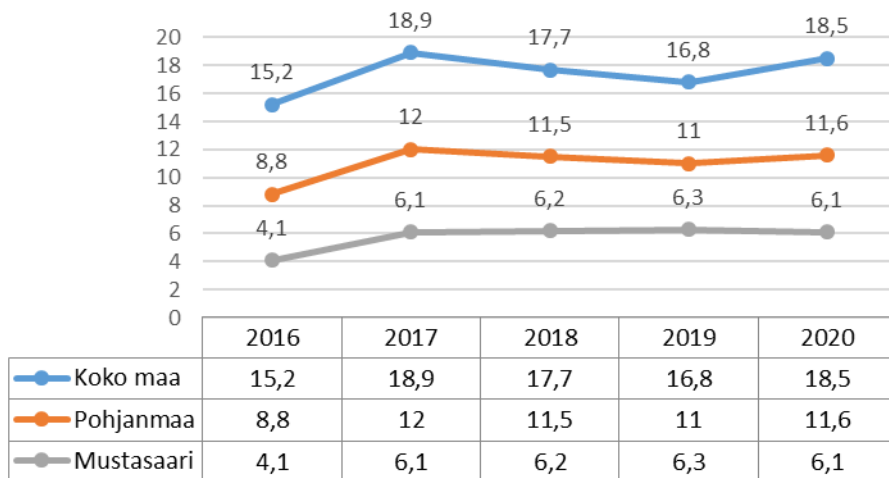
Lukiolaiset vaikuttavat voivan paremmin kuin vuonna 2017, mikä osoittaa, että nuorten osallisuuteen panostaminen voi tuottaa tulosta.

4. Tilastoja terveyden ja hyvinvoinnin edistämisestä 2017–2021

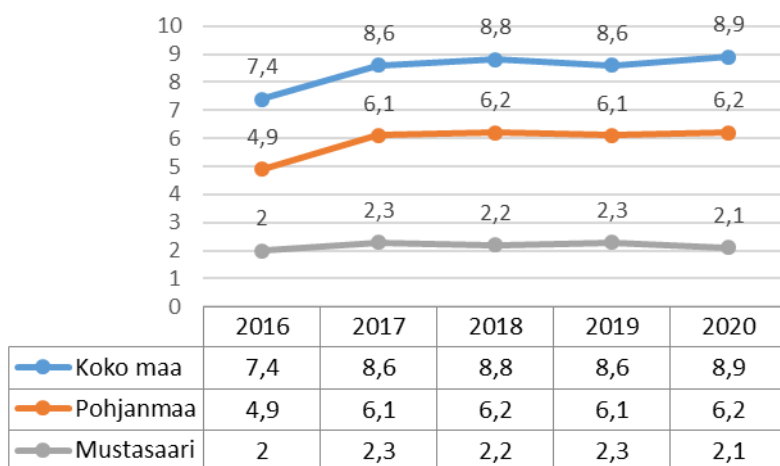
Hyvinvointitiimin valitsemilla indikaattoreilla osoitetaan tilastollisesti kunnan tilanne ja se, miten kuntalaiset ovat käyttäneet kunnan sosiaali- ja terveystilastoja sekä joitakin erityishuollon palveluja. Seurantaan käytetään Tilastokeskuksen Sotkanet-tietokantaa ja toimialojen omaa seuranta. THL:n Kouluterveyskyselyn 2021 tulokset esitetään laajassa hyvinvointikertomuksessa (kohta 2.6) lasten ja nuorten terveyden painopistealueen lähtökohtana. Alla on graafisia kuvioita ajanjakson 2017–2021 indikaattoreista (Sotkanet). Vuosi 2016 on mukana, jotta saadaan käsitys kunnan tilanteesta edellisen kauden lopulla. Suurin osa tämän laajan hyvinvointikertomuksen tilastoista pohjautuu ajanjaksoon 2017–2020, koska vuodesta 2021 ei ole saatavana tilastoja.



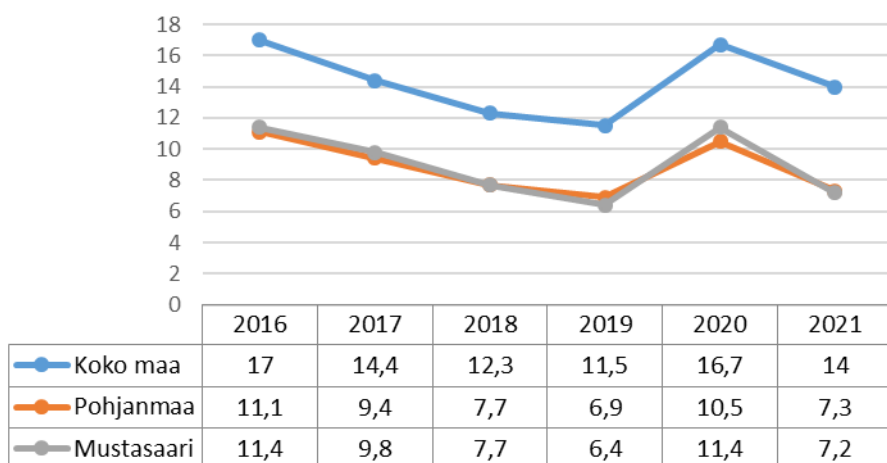
Toimeentulotukea saaneet 18-24-vuotiaat, %
vastaavanikäisestä väestöstä



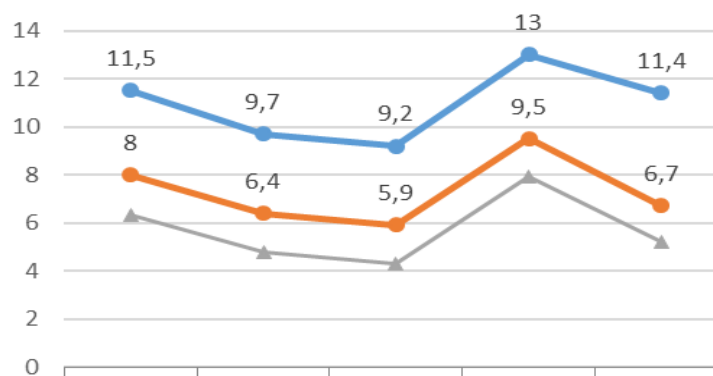
Toimeentulotukea saaneet 25-64-vuotiaat,
% vastaavanikäisestä väestöstä



Nuorisotyöttömät, % 18–24-vuotiaasta
työvoimasta

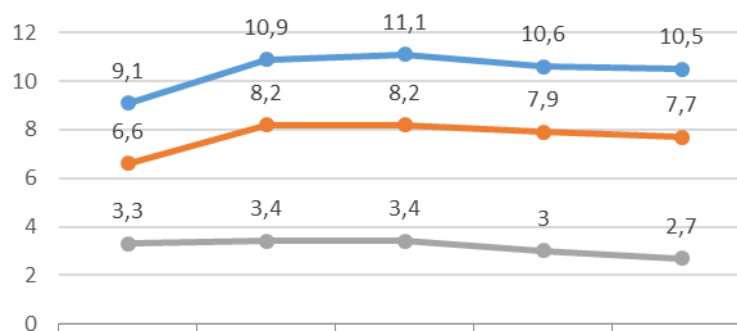


Työttömät, % työvoimasta



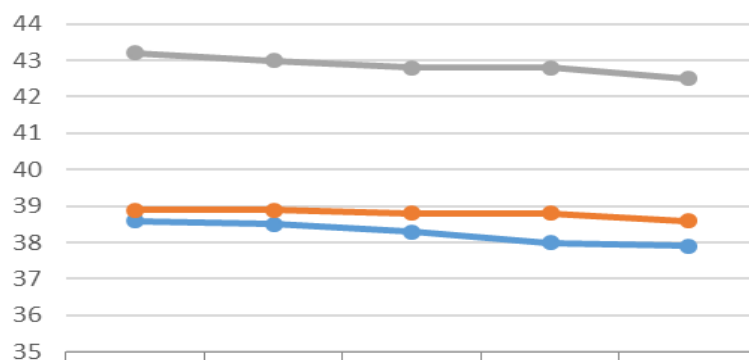
	2017	2018	2019	2020	2021
● Koko maa	11,5	9,7	9,2	13	11,4
● Pohjanmaa	8	6,4	5,9	9,5	6,7
▲ Mustasaari	6,3	4,8	4,3	7,9	5,2

Toimeentulotukea saaneet lapsiperheet, % lapsiperheistä



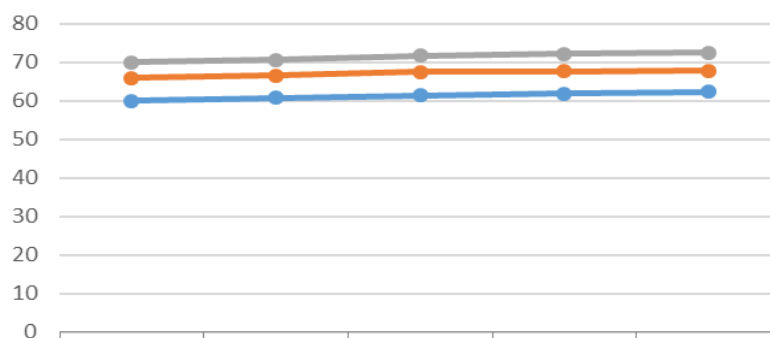
	2016	2017	2018	2019	2020
● Koko maa	9,1	10,9	11,1	10,6	10,5
● Pohjanmaa	6,6	8,2	8,2	7,9	7,7
● Mustasaari	3,3	3,4	3,4	3	2,7

Lapsiperheet, % perheistä



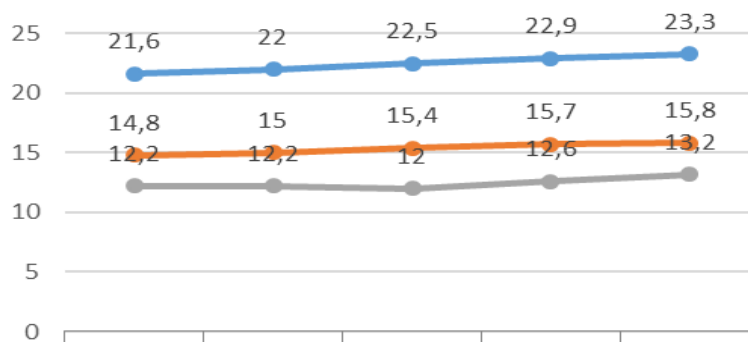
	2016	2017	2018	2019	2020
— Koko maa	38,6	38,5	38,3	38	37,9
— Pohjanmaa	38,9	38,9	38,8	38,8	38,6
— Mustasaari	43,2	43	42,8	42,8	42,5

Huoltosuhte, demografinen



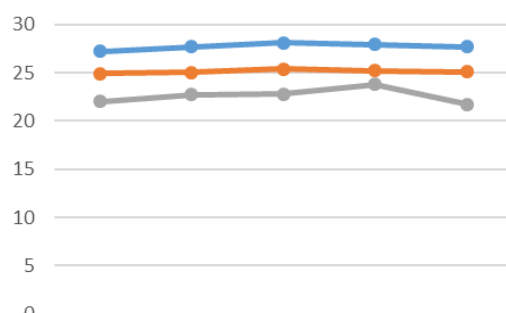
	2017	2018	2019	2020	2021
— Koko maa	60,1	60,8	61,4	61,9	62,4
— Pohjanmaa	66	66,6	67,5	67,7	67,9
— Mustasaari	70,1	70,7	71,8	72,3	72,6

Yhden vanhemman perheet, % lapsiperheistä



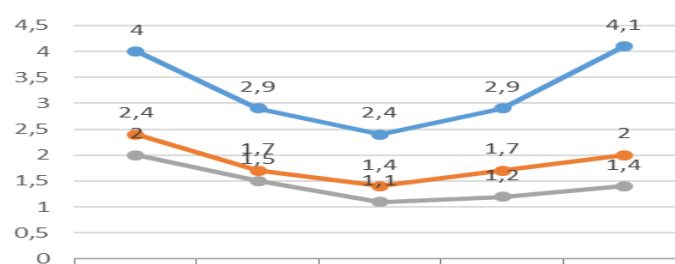
	2016	2017	2018	2019	2020
— Koko maa	21,6	22	22,5	22,9	23,3
— Pohjanmaa	14,8	15	15,4	15,7	15,8
— Mustasaari	12,2	12,2	12	12,6	13,2

Gini-kerroin, käytettävissä olevat tulot



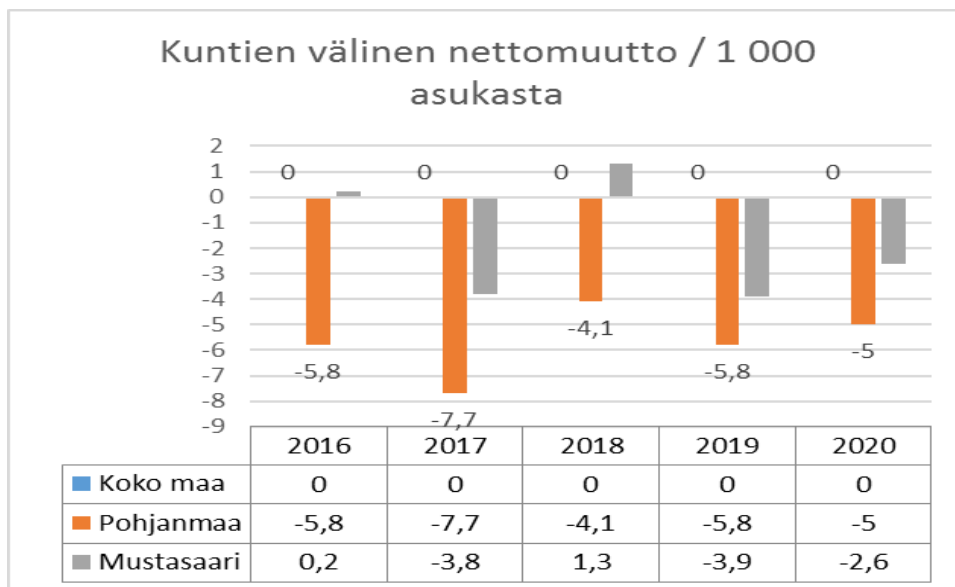
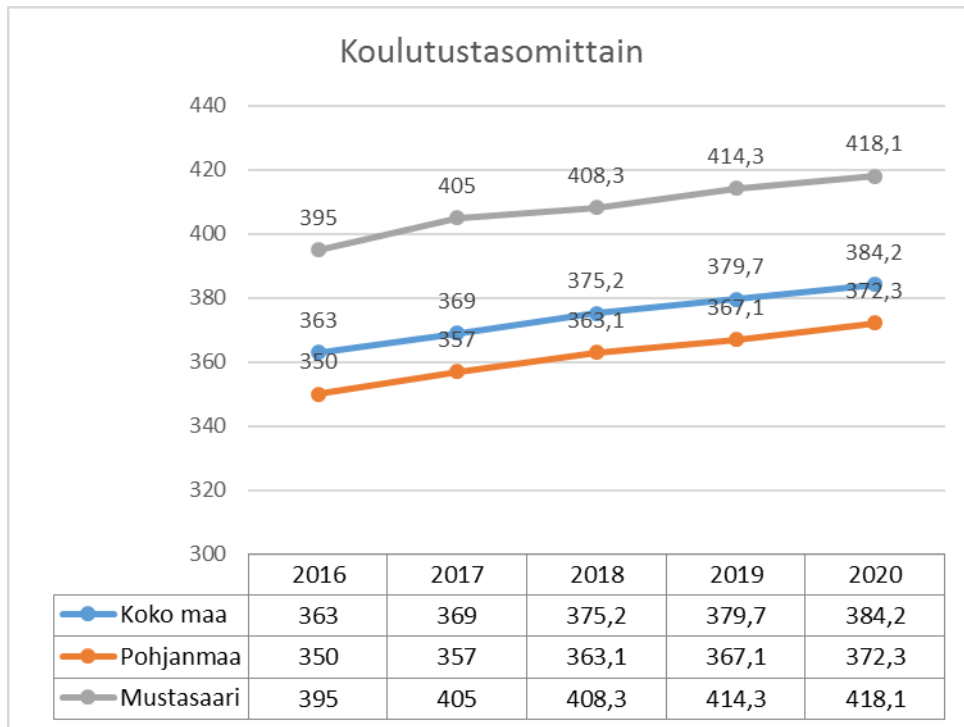
	2016	2017	2018	2019	2020
— Koko maa	27,2	27,7	28,1	27,9	27,7
— Pohjanmaa	24,9	25	25,4	25,2	25,1
— Mustasaari	22	22,7	22,8	23,8	21,7

Pitkäaikaistyöttömät, % työvoimasta

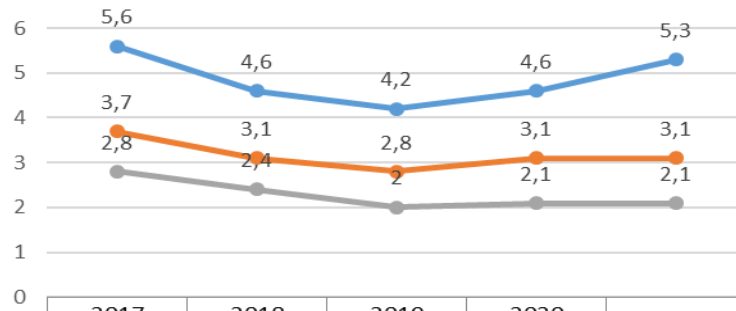


	2017	2018	2019	2020
— Koko maa	4	2,9	2,4	2,9
— Pohjanmaa	2,4	1,7	1,4	1,7
— Mustasaari	2	1,5	1,1	1,2

— Koko maa — Pohjanmaa — Mustasaari

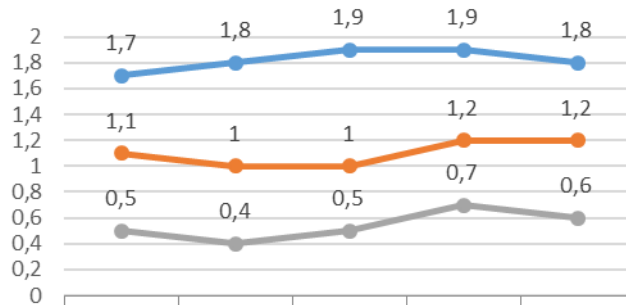


Vaikeasti työllistyvät (rakennetyöttömyys),
% 15–64-vuotiaista



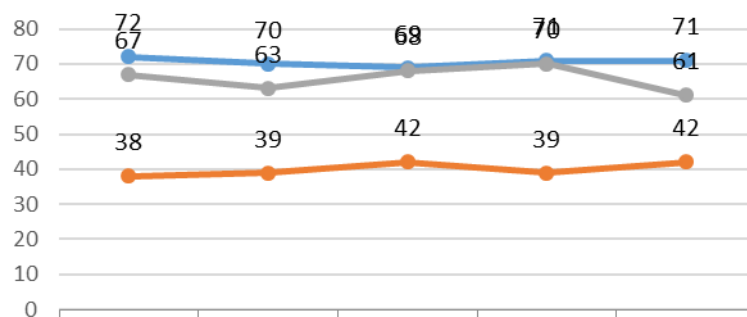
	2017	2018	2019	2020	2021
— Koko maa	5,6	4,6	4,2	4,6	5,3
— Pohjanmaa	3,7	3,1	2,8	3,1	3,1
— Mustasaari	2,8	2,4	2	2,1	2,1

Toimentulotukea saaneet 65 vuotta
täyttäneet, % vastaavanikäisestä väestöstä



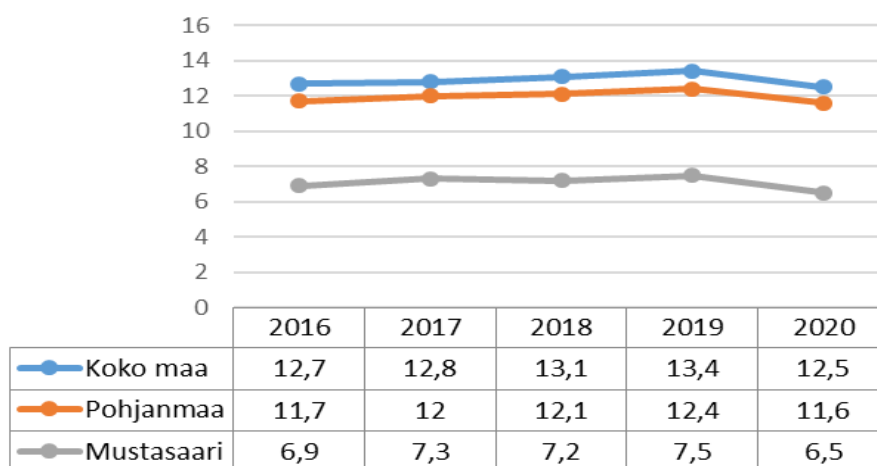
	2016	2017	2018	2019	2020
— Koko maa	1,7	1,8	1,9	1,9	1,8
— Pohjanmaa	1,1	1	1	1,2	1,2
— Mustasaari	0,5	0,4	0,5	0,7	0,6

Kasvatus- ja perheneuvonnan asiakkaat vuoden
aikana / 1 000 alle 18-vuotiasta

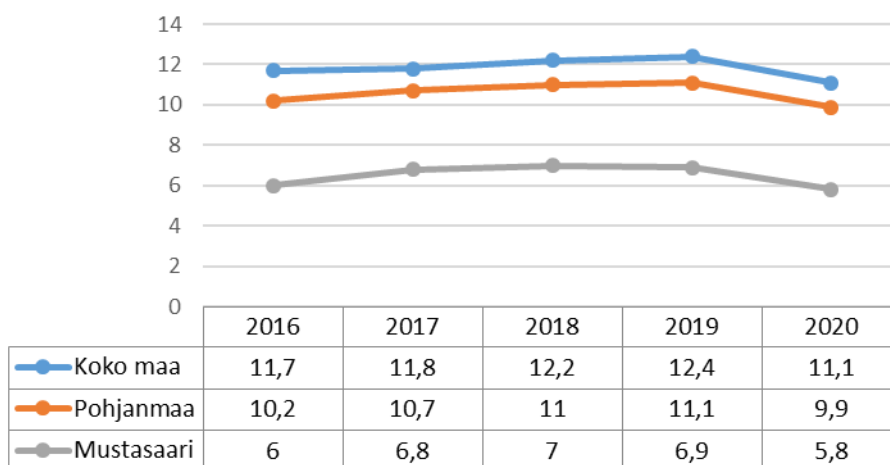


	2016	2017	2018	2019	2020
— Koko maa	72	70	69	70	71
— Pohjanmaa	38	39	42	39	42
— Mustasaari	67	63	68	70	61

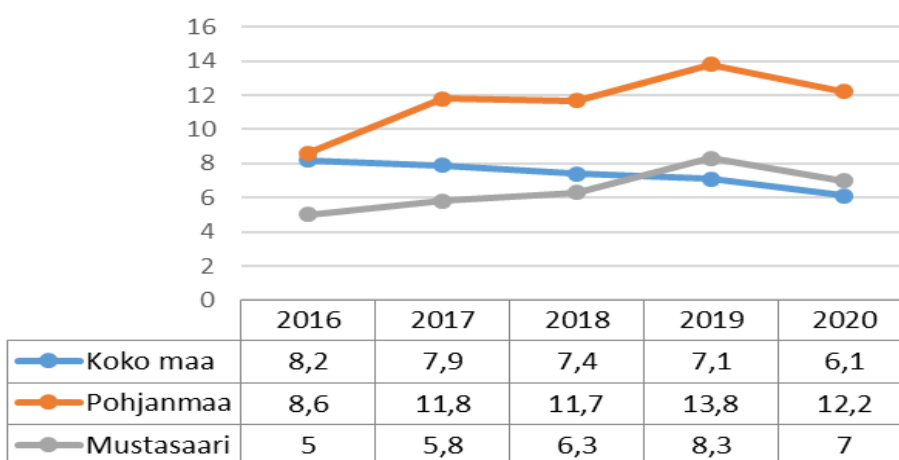
Kunnan yleinen pienituloisuusaste



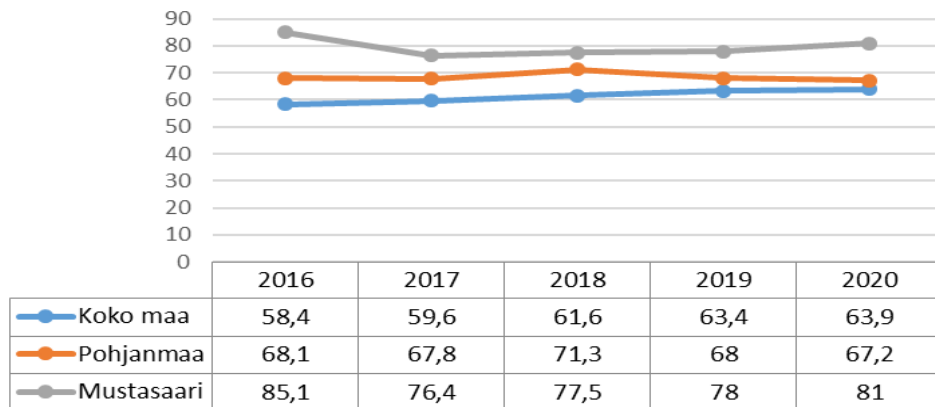
Lasten pienituloisuusaste



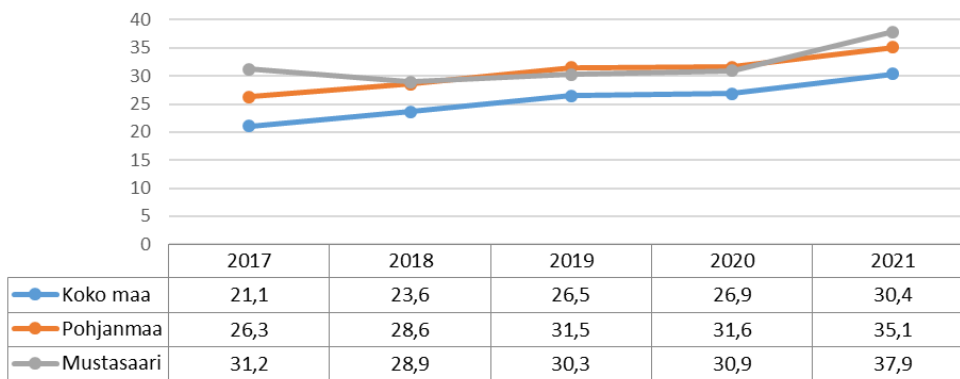
Päihdehuollon avopalveluissa asiakkaita / 1 000 asukasta



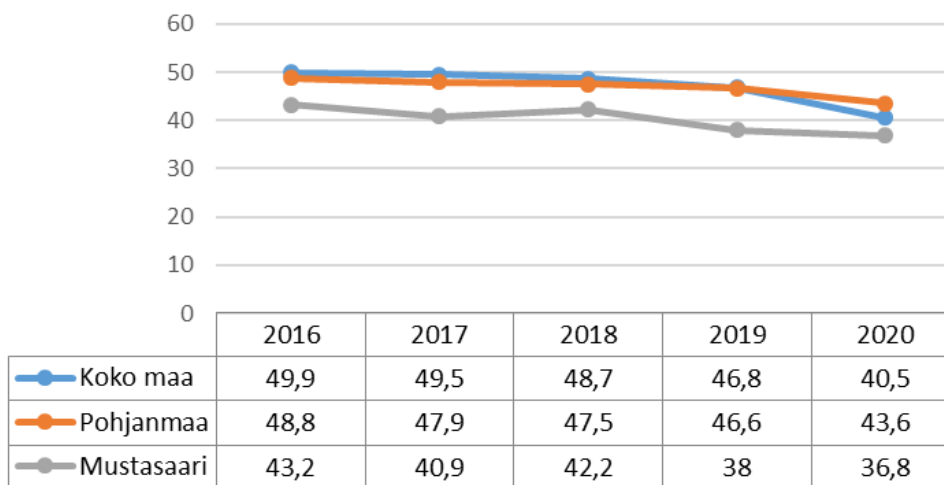
Kaikki kunnan kustantamaan varhaiskasvatukseen osallistuneet, % 1 - 6-vuotiaista



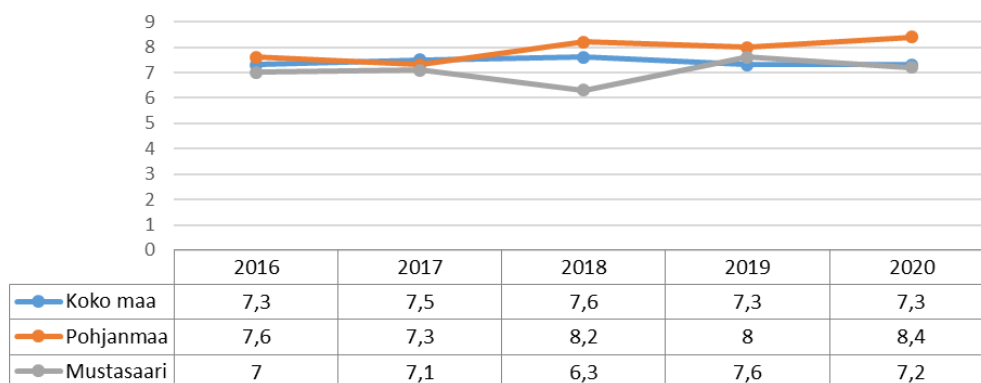
Mielenterveysperusteisesti sairauspäivärahaa saaneet 25 - 64-vuotiaat / 1 000 vastaavanikäistä



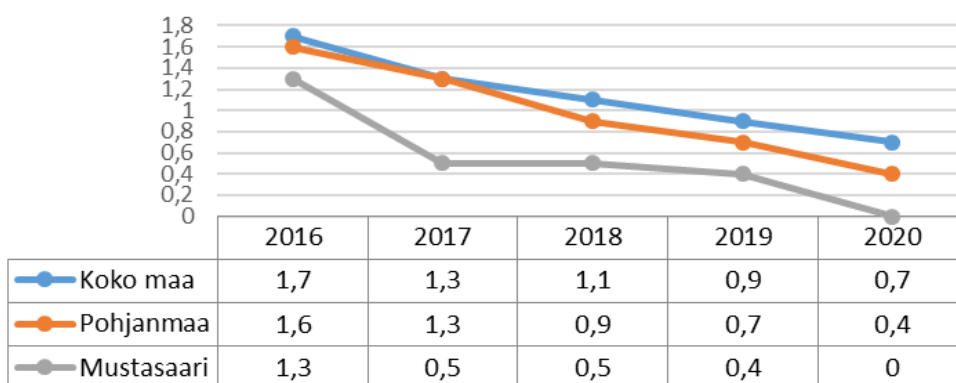
Perusterveydenhuollon avohoidon lääkärin potilaat yhteensä, % väestöstä



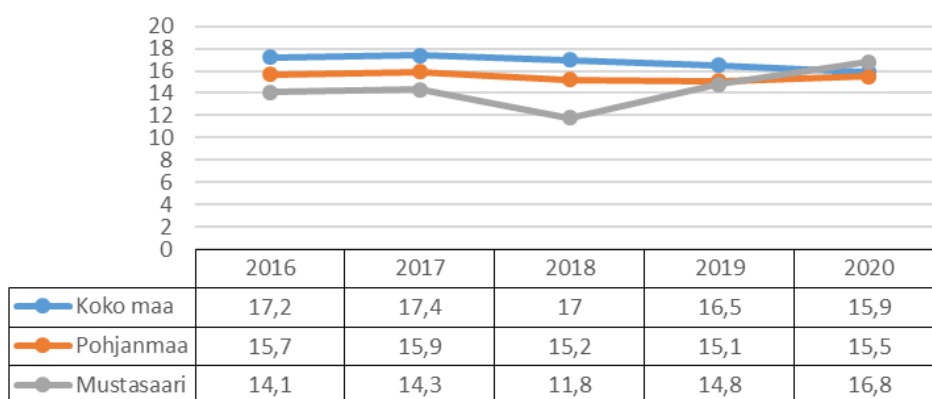
Ikääntyneiden tehostetun palveluasumisen 75 vuotta täyttäneet asiakkaat 31.12., % vastaavanikäisestä väestöstä



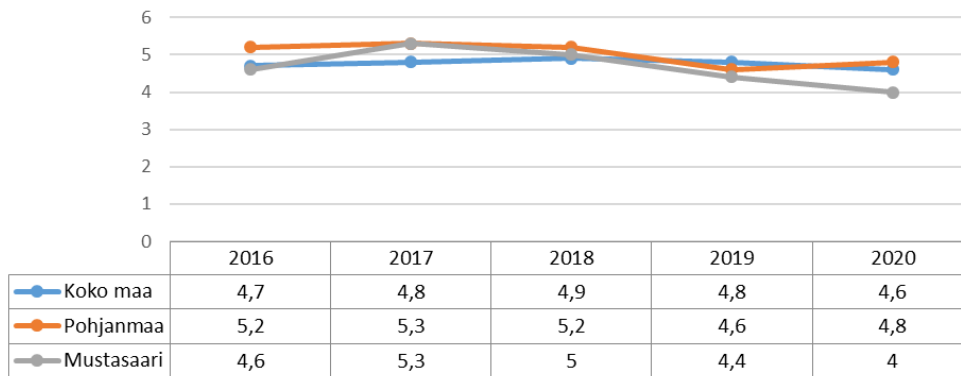
Vanhainkodeissa tai pitkäaikaisessa laitoshoidossa terveyskeskuksissa olevat 75 vuotta täyttäneet 31.12., % vastaavanikäisestä väestöstä



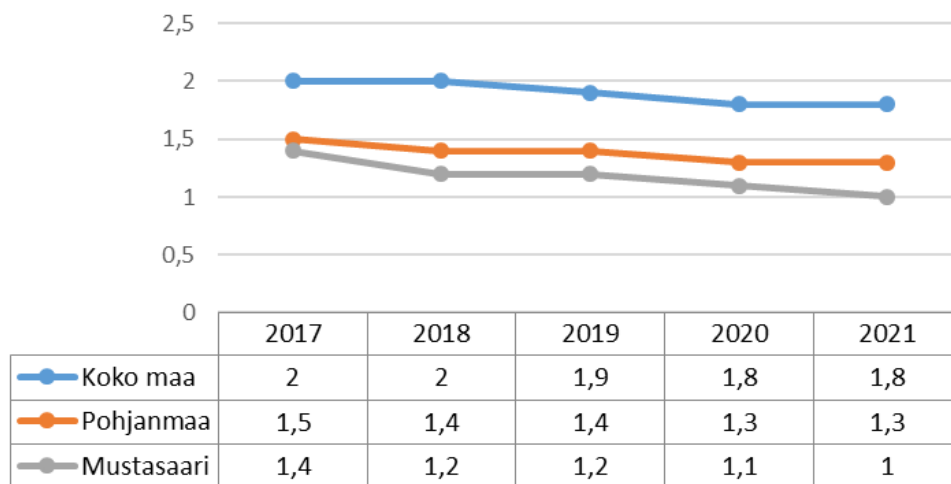
Säännöllisen kotihoidon piirissä olleet 75 vuotta täyttäneet asiakkaat, % vastaavanikäisestä väestöstä



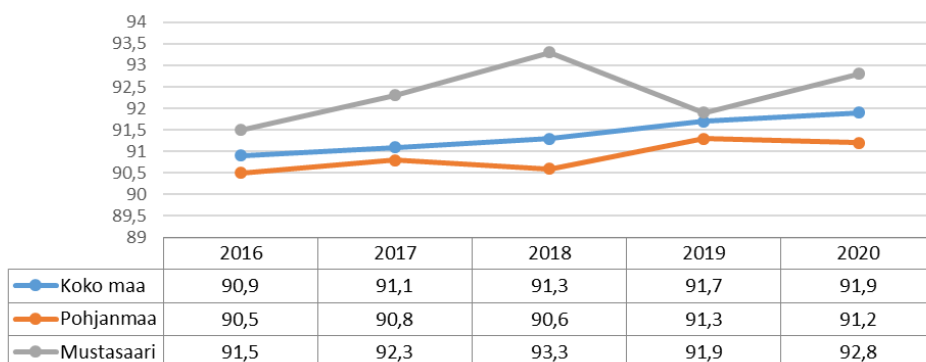
Omaishoidon tuen 75 vuotta täyttäneet hoidettavat vuoden aikana, % vastaavanikäisestä väestöstä



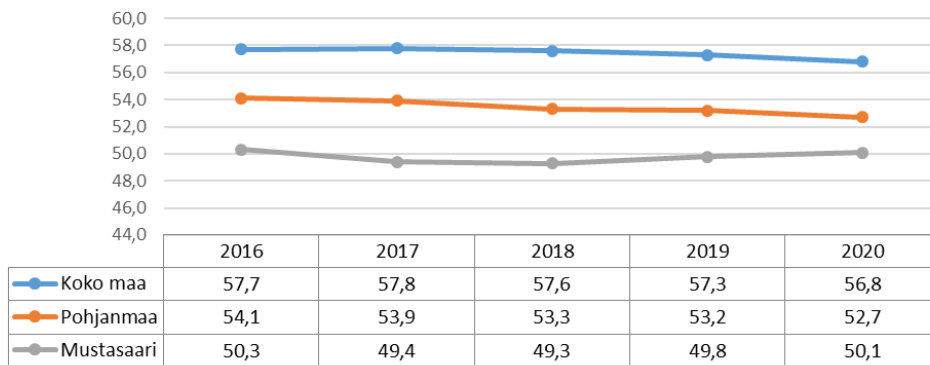
Täyttä kansaneläkettä saaneet 65 vuotta täyttäneet, % vastaavanikäisestä väestöstä



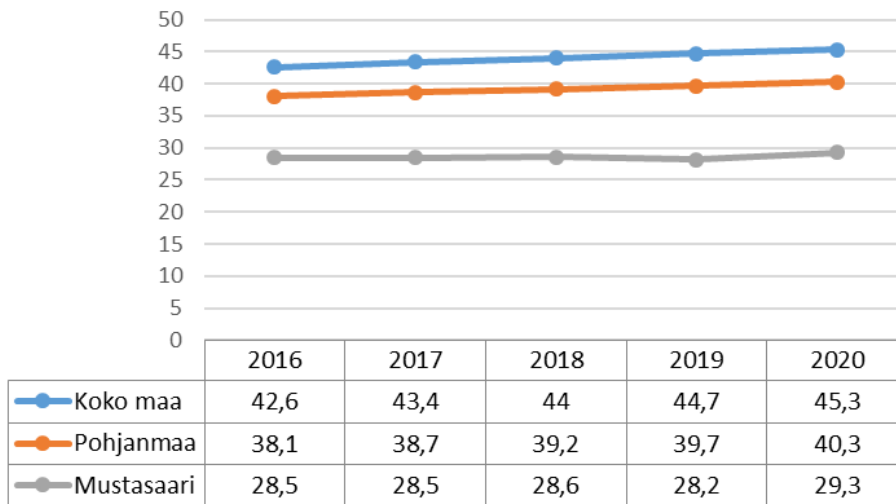
Kotona asuvat 75 vuotta täyttäneet, % vastaavanikäisestä väestöstä



75 vuotta täyttäneiden yhden hengen asuntokunnat, %
vastaavanikäisten asuntokunnista



Yhden hengen asuntokunnat, % asuntokunnista



Ahtaasti asuvat lapsiasuntokunnat, % kaikista
lapsiasuntokunnista

