
RAPPORT

20602803

UPPDATERING AV INVENTERING AV DEN BYGGDA KULTURMILJÖN I REPLIT



2020-12-04

SWECO YMPÄRISTÖ OY

Hanna Ojutkangas



Innehåll

1	Inledning	3
1.1	Utredningens syfte och innehåll	3
1.2	Uppdragsgivare och utarbetare	3
1.3	Metoder	3
1.4	Tidigare inventeringar	3
1.5	Utgångsuppgifter	3
2	Bakgrund	4
2.1	Beskrivning av utredningsområdet	4
2.1.1	Utredningsområdets läge och landskap	4
2.1.2	Byggd miljö och arkeologiskt kulturarv i utredningsområdet	4
2.2	Områdets utvecklingshistoria	6
2.2.1	Utvecklingshistoria	6
2.2.2	Näringar	8
2.2.3	Förbindelser	11
2.3	Planläggnings- och skyddsläget	12
2.3.1	Riksomfattande mål för områdesanvändningen	12
2.3.2	Landskapsplanering	12
2.3.3	Generalplanering	13
2.3.4	Detaljplanering	16
3	Byggd kulturmiljö av riksintresse och UNESCOs världsarv	18
3.1	Replot by och fiskehamn	19
3.2	Kvarkens skärgård	20
4	Lokalt byggnadsarv	21
4.1	Bylandskap	21
4.2	Bostadsbyggnader	22
4.3	Ekonomibygnader	23
4.4	Offentliga byggnader	24
4.5	Stenmurar	25
4.6	Skyddsobjekt	26
5	Slutsatser	26
5.1	Klassificering	26
5.1.1	Principer för klassificeringen	26
5.1.2	Utredningsområdets värden	28
5.2	Rekommendationer	28

Bilagor:

Bilaga 1 Objektskort

Kartbilagor:

Karta 1 Inventeringsobjekt för den byggda kulturmiljön, nord

Karta 2 Inventeringsobjekt för den byggda kulturmiljön, söder

1 Inledning

1.1 Utredningens syfte och innehåll

Målet för denna utredning är den byggda kulturmiljön i området för Replot delgeneralplan, och avsikten är att uppdatera den tidigare utredningen av den. I uppdateringen undersöktes de objekt som inventerats i mitten av 1990-talet. Utöver detta kompletterades inventeringen med en inventering av den efterkrigstida byggda miljön. I inventeringen av den moderna byggnadsarvet beaktades byggnader som uppförts före 1990. Inventeringen omfattar beskrivningar av enskilda byggnadsobjekt samt områdeshelheter. I utredningen redogörs för särdrag och värden som är typiska för den byggda kulturmiljön i Replot och som ska beaktas i arbetet med generalplanen. I utredningen sammanställs uppgifter om miljöhelheter och -objekt som representerar den byggda kulturmiljön och som klassats som värdefulla på nationell, landskapsmässig och lokal nivå. Områdena och objekten presenteras genom historiska uppgifter, beskrivningar och fotografier.

1.2 Beställare av arbetet samt utredare

Utredningen har beställts av Korsholms kommun som håller på att utarbeta en delgeneralplan för Replotområdet. Utredningen har utarbetats av arkitekt Hanna Ojutkangas vid Sweco Ympäristö Oy.

1.3 Metoder

Behovet att fastställa värdena för den byggda kulturmiljön konstaterades i samband med utarbetandet av delgeneralplanen vid Korsholm kommun.

Inventeringen utarbetades för planeringen av delgeneralplanen och konsekvensbedömningen i enlighet med 9 § i MBL och med beaktande av generalplanens noggrannhetsnivå. Syftet med arbetet var att utreda särdragen för kommunens byggda kulturmiljö och även att presentera bedömningar av skyddsbehov för enskilda objekt. I inventeringen ingick ingen granskning av interiörer.

Terrängbesöken i Replotområdet gjordes 4–8.5.2020. De byggnader som inventerades i samband med terrängbesöken fotograferades på utsidan.

1.4 Tidigare inventeringar

Följande inventeringar har tidigare gjorts för planeringsområdet:

- Byggnadsinventering i Korsholm, 1995, Michael Ek (Korsholms kommun)
- Museiverkets inventering av den byggda kulturmiljön av riksintresse, 1993
- Museiverkets inventering av den byggda kulturmiljön av riksintresse, trädde i kraft 22.12.2009

1.5 Utgångsuppgifter

De historiska uppgifterna och basuppgifterna för arbetet baserar sig på följande material:

- En kort historik om Replot Kyrkoby, 1995, Michael Ek
- Museiverket kulturmiljöportal rky.fi
- Museiverkets portal Kulttuuriympäristön palveluikkuna kyppi.fi
- Arkeologisk inventering för Replot delgeneralplan, 2020, Mikrolitti Oy

- Byggd kulturmiljö. Bygga kulturmiljöer av riksintresse, RKY 1993, Museiverket
- Replot historia, 1958, Kristian Åkerblom
- Replot Kyrkby byggnadsdirektiv, 1996, Gunilla Lång-Kivilinna
- Materialtjänsten för museerna, biblioteken och arkiven i Finland finna.fi

2 Bakgrund

2.1 Beskrivning av utredningsområdet

2.1.1 Utredningsområdets läge och landskap

Replot är en tidigare kommun som numera är en del av Korsholms kommun i Österbotten. Innan Replot kommun lades ner bestod dess grannkommuner av Björköby, Kvevlax, Malax, Korsholm och Solf. Replot är en ö på 142 kvadratkilometer vid Kvarkens kust och utgör den fjärde största ön i Finlands havsområden.

I landskapet i Replot kan man på ett unikt sätt se landhöjningen som pågått efter istiden. Under istiden pressade den tunga inlandsisen ner jordskorpan och den höjer sig fortfarande mot sin ursprungliga höjd med 8 millimeter per år. I Kvarkens skärgård kan man betrakta jordens yngsta landskap då nya skär och öar stiger upp ur havet. Inlandsisen förde även med sig morän som bildade olika formationer i området efter att isen smultit. Som en del av Kvarkens skärgård är Replot en av de stenigaste skärgårdarna i världen.

Skogarna i utredningsområdet kallas för primärskogar eftersom marken som de växer på har höjt sig ur havet för högst tusen år sedan. Med primärskog avses den första typen av skog som växer på mark som höjt sig ur havet. Skogen förändras till sekundärskog då de första träden i skogen bildar frön och en ny trädgeneration börjar växa. Största delen av skogarna i Finland representerar sekundärskog.

Landskapet i utredningsområdet i Replot är jämnt och naturen består huvudsakligen av strandängar vid havsvikarna, odlingslandskap och skog. Naturen har även påverkats starkt av betande boskap, slåtter och samling av vinterfoder för boskap samt av svedjebränning. De åtskilliga öppna åkrarna i området är små och mellan dem växer skogsremсор.

Tack vare sin unika natur och sitt landskap hör Replot som en del av Kvarkens skärgård till ett av Unescos världsarv. Det lilla skärgårdssamhället och hamnen i Replot utgör även en byggd kulturmiljö av riksintresse.

2.1.2 Byggd miljö och arkeologiskt kulturarv i utredningsområdet



Bild 1. Båtbodar vid stranden i Replot 1930. Foto: Valter W. Forsblom, Svenska litteratursällskapet i Finland.

Replot utgör en unik kulturmiljö som präglats av att ön fortsatt stiga ur havet under hundratals år. Den steniga havsbotten har med stor möda bearbetats till odlings- och betesmark. De tidigaste bosättningarna på ön koncentrerades till långsmala moränåsar, och än idag representeras det för området typiska landskapet av öppna åkrar och byggnadsgrupper uppe på åsarna. Mellan husen och åkrarna går små grusvägar som ställvis kantas av stenmurar och skogar. De tidigaste byggnaderna har sannolikt varit fiskebastur, och de dåtida skären beboddes redan på 900-talet av fiskare och jägare. I slutet av 1500-talet fanns det 13 stugor i Replotområdet, varefter antalet invånare i byn har vuxit jämnt.

I den arkeologiska utredning som utarbetats av Mikrolitti konstateras följande: *"I området finns inga kända fornlämningar eller andra arkeologiska lämningar som borde skyddas. Det var inte möjligt att lokalisera det exakta läget för den gamla bebyggelsen (från 1600- och 1700-talen). De flesta hus och tomtmarker som markerats på gamla kartor ligger i områden för gårdscentra som fortfarande är i bruk eller strax intill dem samt i övrig terräng som numera är bebyggd. I terrängen hittades inga spår av den gamla bebyggelsen.*

I området finns rikligt med stenmurar. Stenmurar byggs i området fortfarande, och en del av stenmurarna verkar unga. Stenmurarna ligger i kanterna av åkrar som odlades ännu på 1970-talet. Stenmurar finns även vid tomternas kanter och runt dem. Stenmurarna är olika stora och även längderna varierar. En del kan fortfarande anses vara i bruk medan andra står "övergivna" längs kanterna till åkrar som vuxit igen efter 1970-talet. Det fanns inga metoder för att tidsbestämma stenmurarna och fastställa deras arkeologiska värde. De kan inte definieras som fornlämningar eftersom de kan vara byggda mellan 1600- och 2000-talet."



Bild 2 Gammal bondgård i Replot kyrkby. Foto: Curt Segerstråle, Svenska litteratursällskapet i Finland

2.2 Områdets utvecklingshistoria

2.2.1 Utvecklingshistoria

Den äldsta bosättningen har bestått av små fiskebastur som byggts i samband med den tidiga fiskenäringen i området. Den äldsta kända bostadsbyggnaden i Replot är enligt gamla kartor Lassila bostadsbyggnad längs nuvarande Byhamnvägen som kan spåras ända tillbaka till 1544. Även äldre lämningar har hittats i området. Enligt dessa lämningar skulle det ha funnits bosättning i Replot redan på 900-talet.

Skären har ursprungligen varit hemvister för jägare och fiskare och med tiden växte de till småbruk. De första husdjuren i området var får och getter, men när odling tog över som den största näringen började småbrukarna även skaffa kor till sina gårdar. Stora gårdar i Replot hade även hästar. Om odlingens betydelse vittnar även de 19 vindmøllor som fanns i byn 1875.

I slutet av 1500-talet fanns det 13 bostäder i Replot: Lassila, Nabb, Korv, Nygård, Väst, Kapell, Nåhls, Björk, Gammal, Rönn, Öjst, Klavus och Fågelklo. I samband med en granskning av beskattningen 1760 utarbetades en revisionsjordebok och det påbörjades en skattskrivning som pågick fram till början av storskiftet 1773. De nya markägoförhållandena fastställdes slutligen 1775.

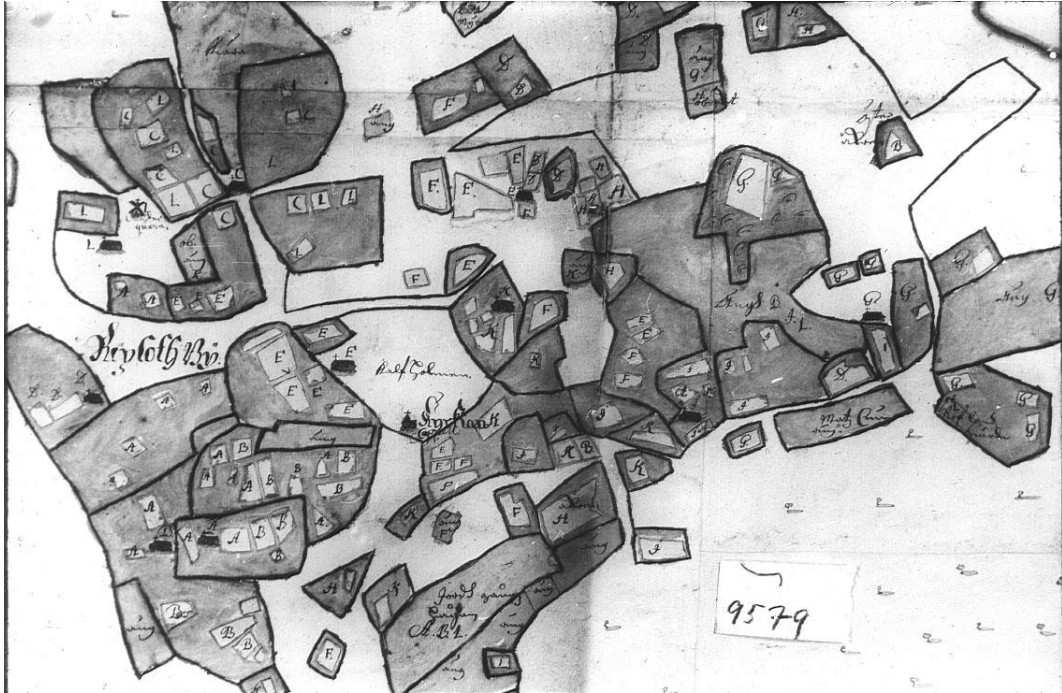


Bild 3 Karta över Replot från 1700-talet. Källa: Åbo Akademin arkivsamlingar - Cultura.

Innan sammanslagningen med Korsholm var Replot en egen kommun som fick tillstånd att bygga sin egen kyrka 1778. Replot kyrka byggdes i en unik omgivning mitt i byn. Den första folkskolan byggdes 1898 och den byggdes ut 1911 då antalet elever hade vuxit. Redan på 1700-talet, innan folkskolan byggdes, gick barnen i skola i Vasa där de även bodde i elevhem under läsåret.

Vartefter att läskunnigheten ökade grundades olika föreningar i byn, såsom Marthaföreningen, ungdomsföreningar och en frikyrklig förening. När självförsörjningen minskade på 1900-talet byggdes flera butiker i byn. Senare byggdes till och med en post och en bank. Vartefter att trafikförbindelserna förbättrades började invånarna arbeta allt mer på fastlandet och fritidsbebyggelsen ökade märkbart i Replot.

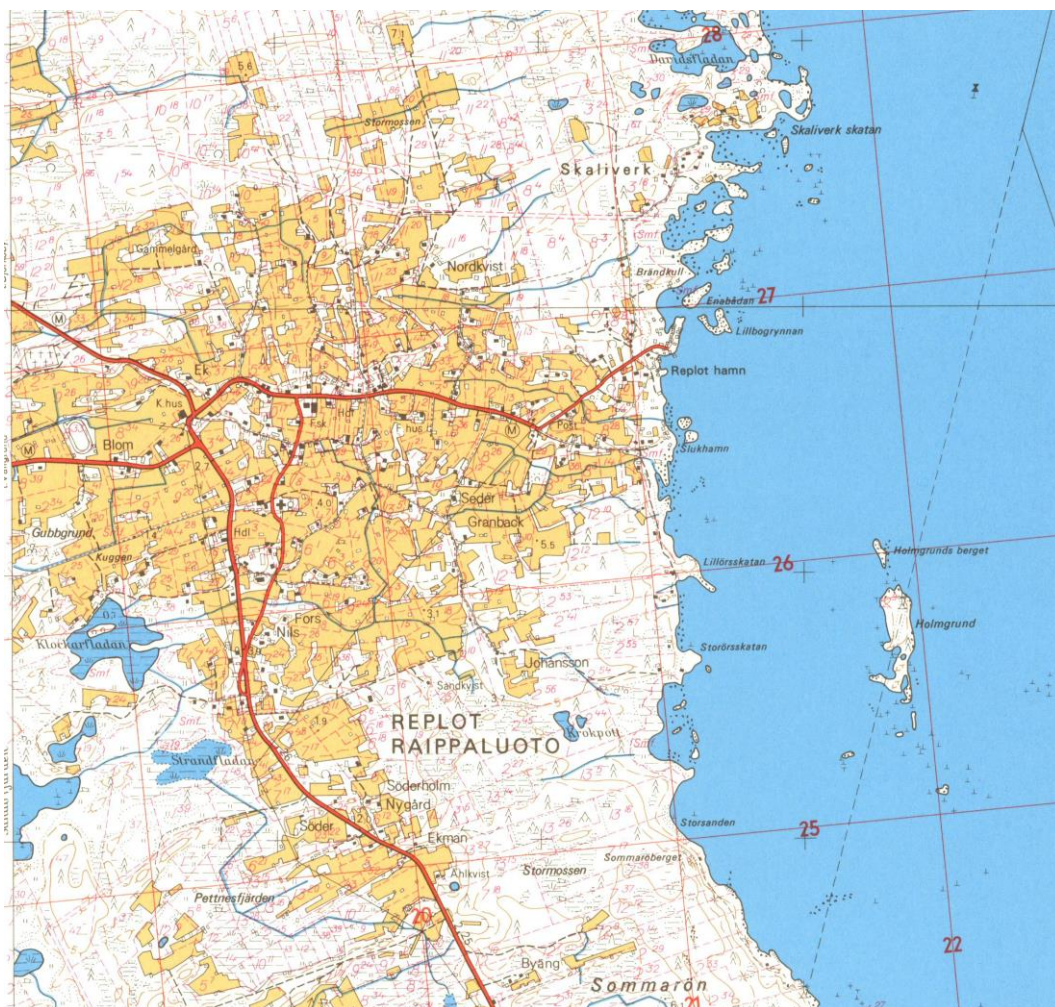


Bild 4 Karta över Replot från 1970. Källa: Lantmäteriverkets gamla tryckta kartor.

2.2.2 Näringar

Replot har i likhet med många andra byar genomgått stora förändringar vid övergången till modern tid. Ursprungligen fanns det ett så kallat småbrukarsamhälle i området där invånarna fick sitt levebröd från småskaligt och självförsörjande jordbruk, fiske och säljakt. Så småningom började invånarna specialisera sig på olika näringar, vilket gjorde att odlingarna växte och de flesta familjerna började tjäna sitt levebröd endast genom fiske. Vid sidan av de traditionella näringarna uppstod nya yrken, såsom timmermän och handlande. Många skickliga sjöfarare arbetade även som lotsar och sjöbevakare. Numera arbetar en stor del av invånarna i Replot på fastlandet.

Genom tiderna har fiske varit den viktigaste näringen i skärgården. De första invånarna slog sig ner i Replot på grund av de goda fiskevattnen. Fiskarnas liv var hårt och krävde tungt arbete. Under de flera veckor långa fiskeresorna bodde fiskarna i små fiskarbastur. Fiskarna fick tillgång till motorbåtar 1911, vilket för sin del gjorde livet lättare för fiskarna. Den viktigaste fiskarten i skärgården har varit strömming som fiskades med not, trålar och

ryssjor. Senare började man även fiska sik och lax med större moderna fiskebåtar, vilket har haft en stor betydelse för fiskenäringen i skärgården.



Bild 5 Notdraging 1922. Foto: Curt Segerstråle, Svenska litteratursällskapet i Finland.

I området utvecklades jordbruket långsamt i likhet med den övriga skärgården eftersom det ofta var kvinnorna och barnen som svarade för jordbruksarbetet medan männen var ute på jakt och fiske i flera veckor. Den steniga marken var svår att odla och det har därför varit knappt med stora bondgårdar i Replot. Under jordbrukets begynnelse var det vanligast med självförsörjning, och utöver odlingsmarken hade gårdarna även 1–4 kor, några får och höns. Foder för djuren samlades från de frodiga strandängarna. Genom att torrlägga strandområden fick man så småningom mer odlingsmark i området och i inlandet röjdes fler åkrar. Stenar som röjdes från åkrarna klövs och användes för att bygga stenmurar. Under 1800-talet började de rikaste jordbrukarna i centrum bygga ut sina gårdar. Numera minskar jordbruket allt mer varje år och det syns inte längre några kor i landskapet.



Bild 6 Säljaktbåtar 1924. Foto: Curt Segerstråle, Svenska litteratursällskapet i Finland.

Säljakten har långa anor och finns omnämnd i källor redan från 1413. Genom säljakten har invånarna fått kött men även skinn och tran som har sålts för att dryga ut kassan. Under våren tillbringade jägarna flera veckor ute på vårisen och jagade sälar. Bytet förvarades i båtar som man hade med sig på jakten. Utöver säljakt var även småviltsjakt en viktig näring. Under 1700-talet började säljakt som näring minska i hela Kvarkens skärgård. Orsaken till detta är sannolikt att klimatet blev svalare och gråsälarna flyttade sig till Östersjön under vårvintern. I slutet av 1800-talet och början av 1900-talet blev säljakt vanligare igen eftersom man började se sälarna som skadedjur, och man började betala ut skottpengar i samband med jakten. Vid ingången till modern tid när näringarna blev fler har säljakten fortsatt att minska. Numera är säljakt inte längre någon central näring i Replot.

2.2.3 Förbindelser



Bild 7 Fiskebåtar vid stranden i kyrkbyn 1924. Foto: Curt Segerstråle, Svenska litteratursällskapet i Finland.

Under århundradenas lopp har förbindelserna till skärgården förbättrats avsevärt. Tidigare sköttes förbindelserna till fastlandet med båt samt med hästskjuts under vintern. I början av 1900-talet blev motorbåtar vanligare, vilket även underlättade gods- och persontransporterna till skärgården. Färjetrafiken från Alskat till Replot inleddes 1952. Detta innebar att ön inte längre var isolerad och invånarna kunde arbeta på fastlandet.

Det ursprungliga vägnätet i Replot byggdes under 1800-talet och omfattade vägar från byns centrum förbi kyrkan och ända fram till hamnen. De interna förbindelserna i skärgården påverkades starkt av ett beslut 1859 om att bygga en väg mellan Replot och Vallgrund, vilket underlättade trafiken mellan byarna. Vägen mellan Replot och Björkö byggdes 1954. Replotbron byggdes 1995 och med sina 1 045 meter är den fortfarande Finlands längsta bro.

Postutdelningen till skärgården började under 1600-talet. Innan dess rodde man över post endast till Sverige. Ända fram till 1940 transporterades posten över till Replot med båt och häst. Senare togs postbussar i bruk. Den första telefonlinjen i Replot byggdes 1915 och

byns centrum fick elektricitet 1922. Elektriciteten producerades med en tändkulemotor som gick på råolja. Replot anslöts till Vasa elnät så sent som 1948.

2.3 Planlägnings- och skyddsläget

2.3.1 Riksomfattande mål för områdesanvändningen

I bakgrunden till de riksomfattande målen för områdesanvändningen står inventeringarna av de byggda kulturmiljöerna av riksintresse (RKY) som trädde i kraft 2010. I området för Replot delgeneralplan finns ett objekt, Replot by och fiskehamn, som är en byggd kulturmiljö av riksintresse (RKY).

2.3.2 Landskapsplanering

Österbottens landskapsplan 2040 godkändes på landskapsfullmäktiges möte 15.6.2020.

I förslaget till landskapsplan anvisas följande beteckningar till Replot delgeneralplaneområde:

- Replot kyrkby anvisas som område för centrumfunktioner och tätortsfunktioner (A). Med beteckningen anvisas områden för boende och andra tätortsfunktioner, såsom centrumfunktioner, service, arbetsplatser och industri, trafikområden och gång- och cykelleder, rekreations- och parkområden samt specialområden. Områdena för tätortsfunktioner ska detaljplaneras. Enligt planeringsbestämmelsen ska området planeras i första hand för boende, service och arbetsplatser. En mera sammanhållen samhällsstruktur bör främjas med beaktande av tätortens karaktär. Boende bör inte anvisas till enhetliga åkerområden om det inte bidrar till att skapa en mera enhetlig tätortsstruktur. Kollektivtrafiken och nätet av gång- och cykelleder bör utvecklas så att tillgängligheten till offentliga och kommersiella tjänster och till rekreationsområdena kan förbättras. Kompletterande byggnadsverksamhet ska anpassas till den befintliga bebyggelsen och till värden i kulturmiljön, landskapet och naturen.
- Största delen av tätorten och näromgivningen till Replot hamn ligger i ett område som är nationellt värdefullt med tanke på kulturmiljön och landskapsvärden.
- Planeringsområdet ligger i ett område som är särskilt viktigt med tanke på naturens mångfald.
- Planeringsområdet korsas av en grön bollen i sydvästlig–nordöstlig riktning som anger en riktgivande friluftsled. Friluftsleden ska, om möjligt, binda samman rekreationsområden, rekreations- och turistobjekt, värdefulla kulturmiljöer och naturskyddsområden till ett gemensamt nätverk på landskapsnivå. I planeringen och åtgärderna ska i synnerhet värden i kulturmiljön, landskapet och naturen beaktas.
- På den norra sidan av Vallgrundsvägen finns en beteckning för ett regionalt betydande industri- och lagerområde (t). Med beteckningen anvisas nya eller småskaliga industri- och lagerområden som har en betydelse på regional nivå. Enligt planeringsbestämmelsen ska man vid planeringen av området fästa uppmärksamhet vid områdets tillgänglighet och trafikarrangemang och vid värden i

kulturmiljön, landskapet och naturen. I tätortsområden och områden intill dem ska det vid planeringen av området fästas uppmärksamhet vid stads- och tätortsbilden och anvisa industrianläggningar som har betydande miljökonsekvenser samt anläggningar som hanterar farliga kemikalier. Betydande miljöolägenheter ska förhindras genom att anvisa tillräckligt stora skyddszoner eller genom tekniska lösningar. I den mån som det lagras eller produceras bränsle eller andra farliga ämnen i området, ska de miljörisker som orsakas av lagringen och produktionen beaktas i planeringen av området och dess näromgivning. Nytt boende ska inte anvisas till området.

- Replotbron är en del av en kulturmiljö som är värdefull på landskapsnivå (Rk) och området intill bron i Korsholm anvisas som ett område för fritids- och turismtjänster som ska utvecklas som ett nationellt och internationellt intressant besöksmål (Rm).

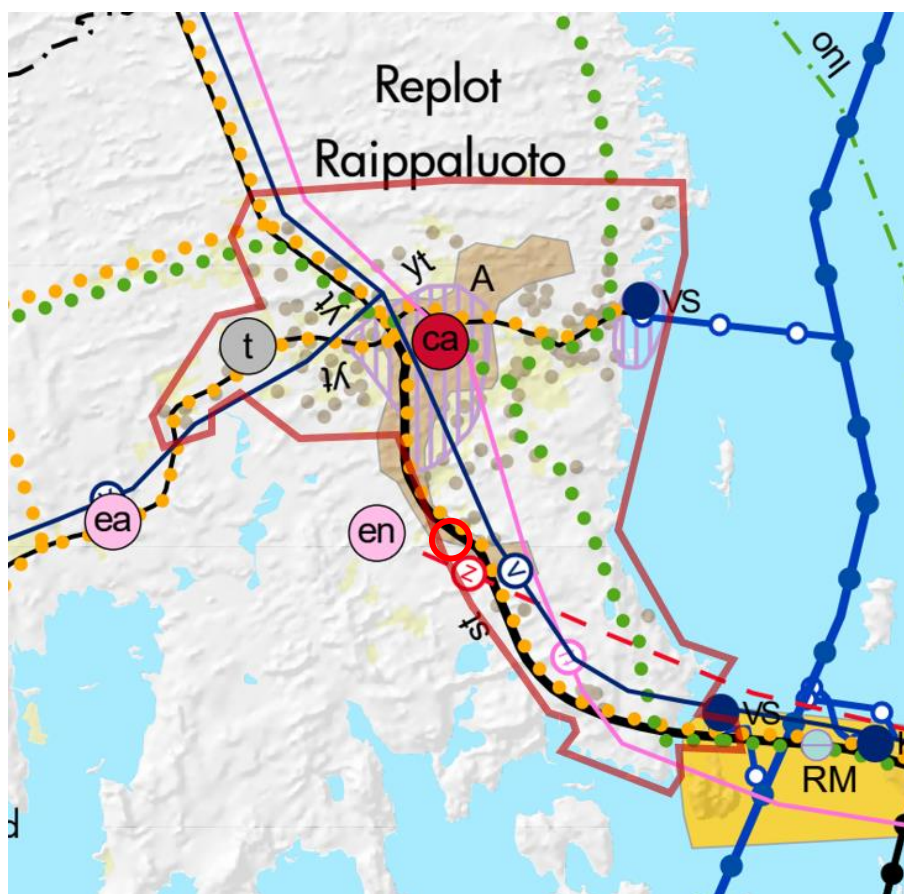


Bild 8 Utdrag ur förslaget till Österbottens landskapsplan 2040. Avgränsningen av delgeneralplanen med rött.

2.3.3 Generalplanering

Korsholms kommuns strategiska generalplan

Korsholms kommuns strategiska generalplan godkändes 10.6.2013. Planen är en strategisk generalplan som saknar rättsverkningar (45 § MBL) som styr kommunens samhällsstruktur och markanvändning i stora drag.

I den strategiska generalplanen anvisas Replot tätort som bostadsområde med beteckningen A, dvs. ett bostadsområde som är avsett att detaljplaneras. Planen förtätar Replot by och stödjer bevarandet och utvecklingen av byns tjänster. Replot tätort anges även som område för service och förvaltning med beteckningen p. Till området anvisas dessutom ett område för företagsverksamhet (T) på båda sidorna av Vallgrundsvägen, ett område för turistanläggningar (RM) i Replot hamn som omfattar både gäst- och småbåtshamnar, jord- och skogsbruksdominerade områden (M) och ett område för energiförsörjning (en). Replotbron anvisas som turistobjekt med en tillhörande gästhamn. En ny friluftsled anvisas längs Replotvägen via Kyrkvägen och Byhamnvägen tillbaka till Replotvägen. Det nya förbindelsebehovet för vägtrafik som går runt Replot tätort anvisas från Replotvägen till Vallgrundsvägen.

Enligt prognosen för den strategiska generalplanen uppskattas befolkningen i Replotområdet öka med 1 000 nya invånare fram till 2040.

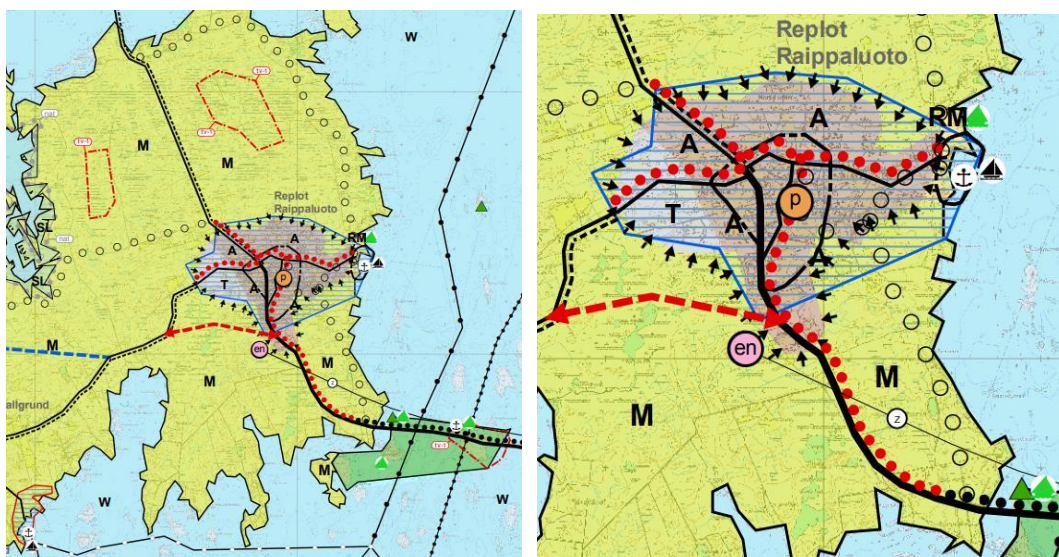


Bild 9 Utdrag ur den gällande strategiska generalplanen.

Det område som nu ska planläggas ingår till största delen i delgeneralplanen för Replot som godkändes av kommunfullmäktige 10.12.1998. Delgeneralplanen har utarbetats i enlighet med den gamla lagstiftningen och den har inga omedelbara rättsverkningar.

Björkö–Replot stranddelgeneralplan

I strandområdena för den delgeneralplan som ska utarbetas gäller Björkö–Replot stranddelgeneralplan som godkändes av Korsholms kommunfullmäktige 9.11.2000 § 131 och 7.6.2001 § 85 och av Vasa förvaltningsdomstol 20.12.2001. Planen vann slutligen laga kraft genom högsta förvaltningsdomstolens beslut 7.11.2003. I planen anvisas främst byggplatser för fritidsbostäder RA och jord- och skogsbruksområde M-1 till planeringsområdet.

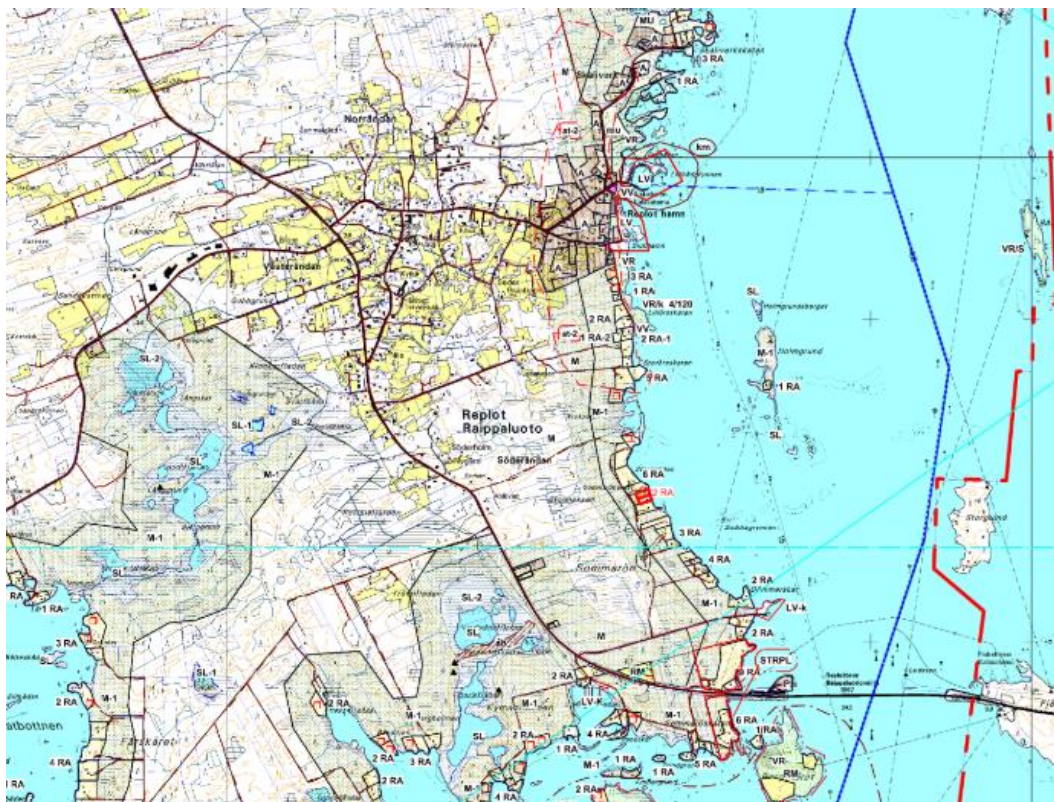


Bild 10 Utdrag ur Björkö–Replot stranddelgeneralplan.

Replot delgeneralplan

Det område som nu ska utredas ingår till största delen i delgeneralplanen för Replot som godkändes av kommunfullmäktige 10.12.1998. Delgeneralplanen har utarbetats i enlighet med den gamla lagstiftningen och den har inga omedelbara rättsverkningar.

I Replot delgeneralplan anges de områden som är avsedda för bostäder med beteckningarna AP-1, AP-2, AP-3 och AM och som reservområden för bostäder A-res. De småhusdominerade områdena omfattar även driftscentrum inom jordbruket. Ett område för offentlig service och förvaltning anvisas med PY-beteckning och områden för privat service och förvaltning med PK-beteckning. Industri- och arbetsplatsområdena längs Vallgrundsvägen anvisas som industriområden med beteckningen T. I anslutning till stranden finns några fritidsbostäder som bildar ett RA-område samt område för turistservice RM. I övrigt består planområdet till stor del av jord- och skogsbruksområde MU-1, MU-2 och MT eller rekreationsområde V, VL eller VU. I anslutning till Replot hamn anges område för båthamnar LV.

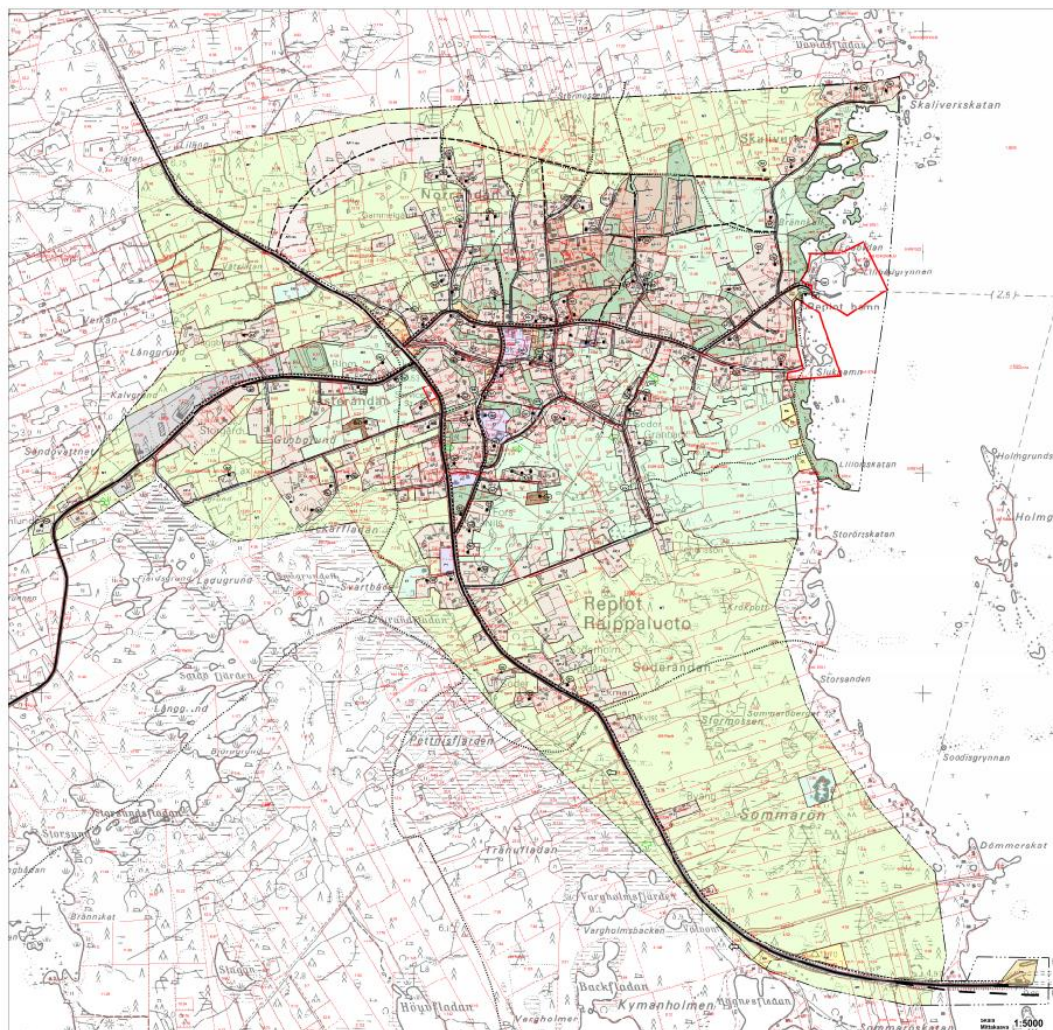


Bild 11 Utdrag ur Replot delgeneralplan från 1998.

2.3.4 Detaljplanering

I området för delgeneralplanen gäller 15 detaljplaner eller detaljplaneändringar. Största delen av dessa berör Replot kyrkby. Den nyaste detaljplanen är en detaljplaneändring i en del av kvarter 12 i Replot centrum som varit framlagd 2.4–4.5.2020. I den detaljplan som berör Replot centrum och som godkändes av kommunfullmäktige 29.9.2005 anvisas 14 objekt med skyddsbezeichnung (sr-1).

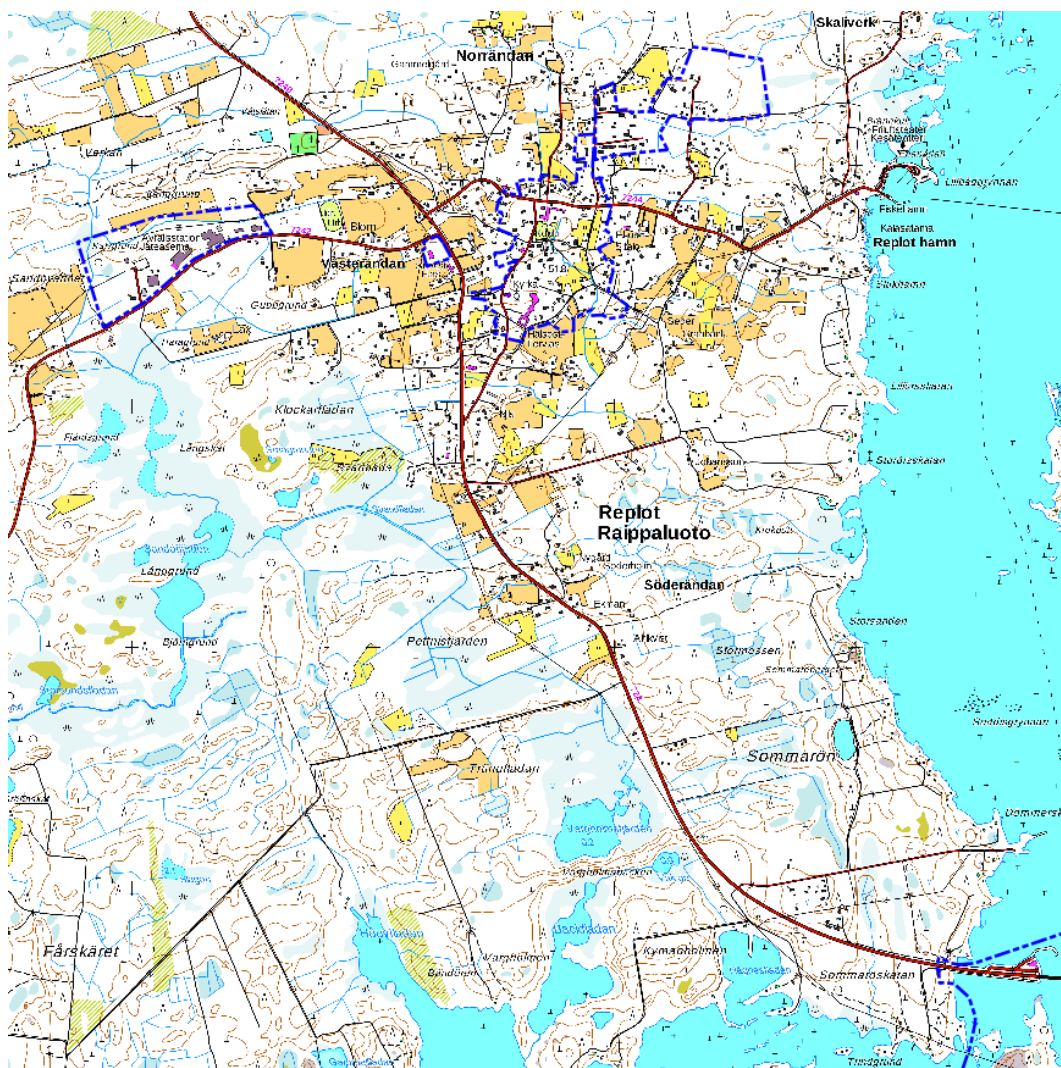
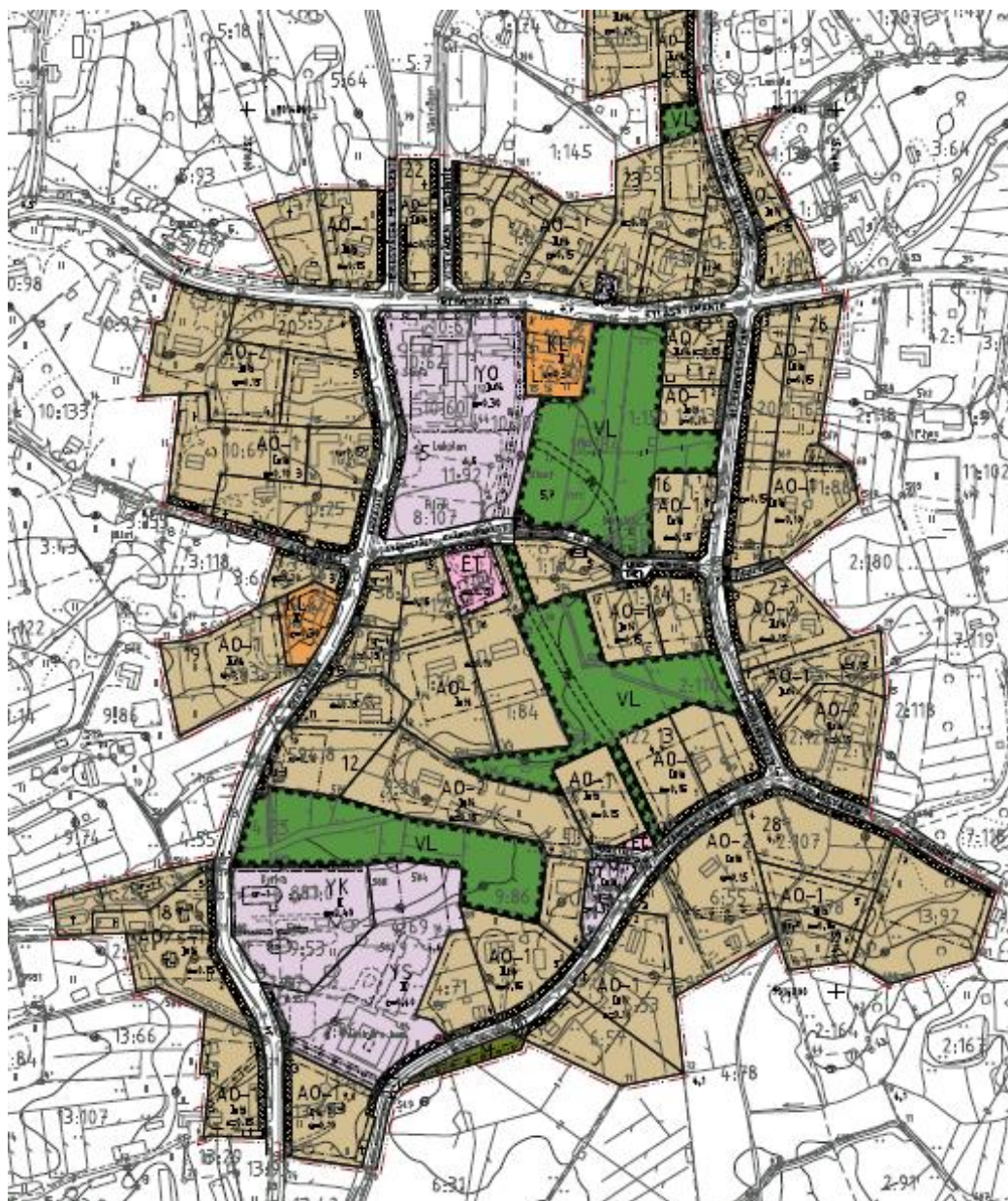


Bild 12 Gränserna för de detaljplanerade områdena i planeringsområdet har markerats med blå färg.



Kuva 13 Utdrag ur detaljplanen för Replot centrum från 2005.

3 Byggt kulturmiljö av riksintresse och UNESCOs världsarv

I Replotområdet finns ett objekt, Replot by och fiskehamn, som är en byggt kulturmiljö av riksintresse (RKY). Replotområdet är även en del av Kvarkens skärgård som är ett av Unescos världsarv.

3.1 Replot by och fiskehamn

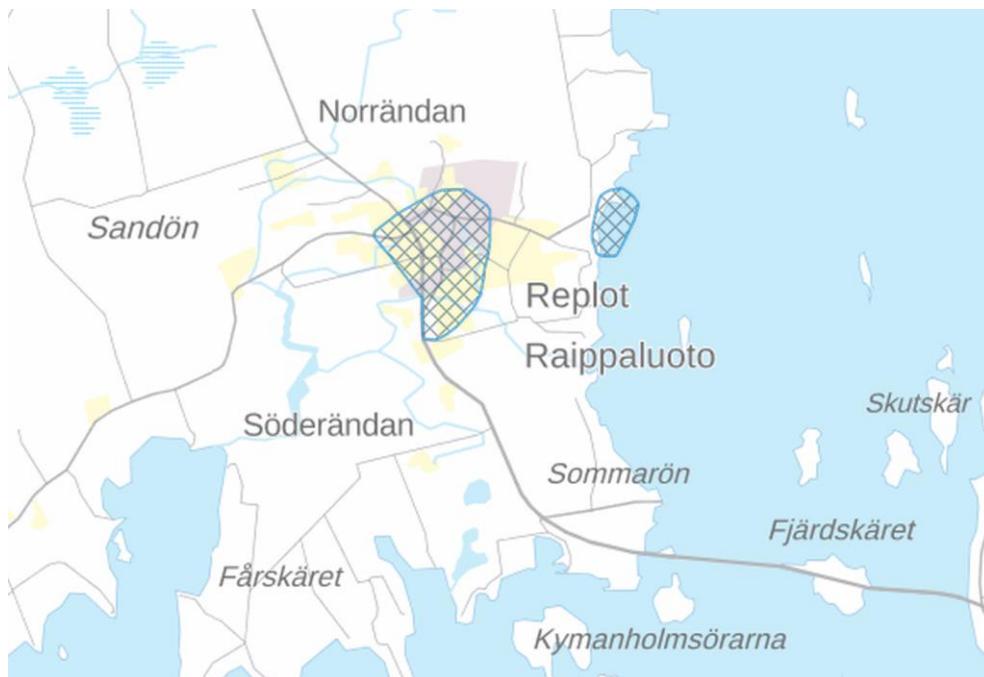


Bild 14 RKY-avgränsningen av Replot by och fiskehamn. Utdrag ur Museiverkets portal Kulttuuriympäristön palveluikkuna.

I beskrivningen av den riksomfattande inventeringen konstateras följande: "Replot kyrkby är ett litet skärgårdssamhälle vid Österbottens kust med för området typiska bondgårdsbyggnader, kyrka, prästgård, skola, byvägar och fiskehamnar.

Från Replot kyrka går en idyllisk landsväg österut till fiskehamnen där gamla strandbodar bevarats. I närheten av kyrkan finns ett lånemagasin och ett hembygdsmuseum som grundats 1932 och inretts i en stuga från 1800-talet. Replot prästgård Rosenlund är byggd 1824.

Den lilla långkyrkan med tresidig kordel och klockstapel i österbottnisk renässansstil är uppförda 1778–1781. Kyrkans altaruppsats och predikstol från samma tid representerar den tidens högklassiga konsthantverk och målarkonst. Altaruppsatsen som närmast är i holländsk barockstil och oljemålningarna som föreställer Nattvardens instiftelse och Jesu dop är från 1673. Moderkyrkan i Korsholm donerade dem till kapellet på 1840-talet.

Replot ligger i Kvarkens skärgård som klassats som ett nationallandskap. Replot kyrkby ingår i Kvarkens skärgård som upptagits på Unescos lista över världs naturarv i juli 2006."

I den historiska beskrivningen i anslutning till inventeringen konstateras följande: "De första invånarna på Replot idkade sälfångst och fiske. År 1559 fanns det redan 15 gårdar på Replot.

Det första bönehuset på Replot uppfördes troligen på 1740-talet och det nuvarande 1778–1781. Replot blev en bönehusförsamling under Korsholm år 1775, kapellförsamling år 1840 och självständig församling år 1872. Kommunen anslöts till Korsholm år 1973.

Ännu efter andra världskriget levde Replotborna rätt isolerade från fastlandet och fick sitt levebröd av fiske, lotsning och sjöfart. En fastare förbindelse till fastlandet fick man i och med färjförbindelsen på 1950-talet. Replotbron stod färdig år 1997.”

3.2 Kvarkens skärgård



Bild 15 Avgränsningen av Unescos världsarv Kvarkens skärgård i området. Området för delgeneralplanen har markerats med en lila cirkel. Utdrag ur Museiverkets portal Kulttuuriympäristön palveluikkuna.

I Museiverkets beskrivning konstateras följande: ”Kvarkens skärgård upptogs på Unescos lista över världsnaturarv i juli 2006. Området är Finlands första världsnaturarv. Kvarkens skärgård är en utvidgning av Höga Kustens världsarvsområde i Sverige. Tillsammans bildar de en enastående geologisk helhet, där landhöjningsfenomenet präglar landskapet på ett unikt sätt. Skärgårdslandskapet i Kvarken förändras kontinuerligt av den pågående landhöjningen. Nya öar stiger ur havet, havsvikar blir till sjöar och farleder grundas upp. Förändringarna är påtagliga för varje generation skärgårdsbor, landarealen i Kvarkens skärgård ökar med 100 hektar per år. Kvarkens skärgård upptogs på Unescos lista över världsnaturarv i juli 2006. Området är Finlands första världsnaturarv.

Världsarvsområdet omfattar både privata och statligt ägda områden, av vilka en del är naturskyddsområden. Därför skall en samrådsgrupp bildas. Gruppens uppgift är att behandla frågor rörande världsarvets förvaltning, skötsel och utveckling, service och marknadsföring. Samarbetet koordineras av Forststyrelsen.”

4 Lokalt byggnadsarv

4.1 Bylandskap



Bild 16 Vy över kyrkbyn 1922. Foto: Curt Segerstråle, Svenska litteratursällskapet i Finland.

Replot byområde är förhållandevis tätt bebyggt, och i synnerhet i området för byns centrum står bostadsbyggnaderna nära varandra. Framför allt vid kanterna av byområdet har det uppstått mindre koncentrationer i samband med att Replot vuxit under vissa årtionden. Terrängen i området är förhållandevis jämn och i bylandskapet förekommer även öppna åkrar och skogsremсор. Från Replot kyrkby till hamnen går en central led som kantas av många bostadsbyggnader med betydelse för landskapet. Havslandskapet i hamnområdet består av små båtbodor och bostadsbyggnader med sina gårdsplaner. Ju längre bort från kyrkbyn man rör sig, desto glesare står byggnaderna. I stället för längs vägarna ligger de ofta mer gömda bland träden. I kyrkbyn har man uppfört nya byggnader för service men de har huvudsakligen anpassats väl till den lokala värdefulla miljön. De rumsliga förhållandena i bylandskapet är förhållandevis varierande och omgivningen består av en blandning av både nya och historiska bostadsobjekt. I utredningsområdet finns inga kraftiga nybyggnadskoncentrationer.



Bild 17 Replot hamn och bylandskap.

4.2 Bostadsbyggnader

Bebyggelsen i Replot har i tiderna byggts upp kring fiske och säljakt. Historiskt sett har området varit bebyggt av små fiskarstugor. Många av dessa stugor har emellertid inte bevarats till nutid. Eftersom näringarna i Replot till största delen består av småbruk och fiske har det inte uppstått några stora gårdar med huvudbyggnader i området. En för området typisk bostadsbyggnad har 1½–2 våningar. Största delen av byggnaderna har sadeltak och övriga takformer är exceptionella i utredningsområdet. Fasaderna är ofta klädda med rödmålade brädor med täckribbor, men det förekommer även en del ljusa och gula byggnader. Fönstren har till största delen många rutor eller T-formad indelning av rutorna. I bostadsbyggnaderna kan man även se hur byggnadstekniken utvecklats, i synnerhet i samband med grundrenoveringar i mitten av 1900-talet då byggnaderna fick bekvämligheter, pärttak byttes ut mot plåt och byggnader även utvidgades. Numera används många av de gamla bostadsbyggnaderna huvudsakligen som sommarstugor.





Bild 18 Olika bostadsbyggnader i området.

4.3 Ekonomibyggnader

En typisk ekonomibyggning i Replot består av en långsmal uthusrad med flera ihopsittande byggnader. De äldsta byggnaderna har ofta en stockstomme och brädfodring med täckribbor, men i området finns även gårdsbyggnader med trä- och tegelstomme som byggts senare. Till färgen är uthusbyggnaderna huvudsakligen rödmålade med vita effekter och gula dörrar, men det förekommer även andra typer av färgsättningar. Eftersom jordbruken och djurhållningen i Replot varit småskalig förekommer det inga stora fähus eller stallbyggnader i området. Det finns även få byggnader kvar som anknyter till lagring och hantering av säd. Det har funnits flera rökbastur i området, men många av dem har rivits under årens lopp.



Bild 19 Ekonomibygnader som är typiska för Replot

4.4 Offentliga byggnader

I Replotområdet finns flera offentliga byggnader, såsom kyrka, butik och en gammal brandstation. Ett eget skikt bland de offentliga byggnaderna skapas av olika föreningsbyggnader, såsom Marthaföreningens och Ungdomsföreningens hus. Dessa byggnader berättar för sin del om den historiska utvecklingen i Replot och den livskraftiga bygemenskapen. En del av de gamla offentliga byggnaderna har under årtionenas lopp byggts om till privata bostadsbyggnader.





Bild 20 Replot bybutik, Marthagården, kyrkan och Ungdomslokalen.

4.5 Stenmurar

Beaktansvärt i utredningsområdet är de åtskilliga stenmurar som varit en central del av områdets kulturlandskap redan i gamla tider. Då odlingsmark röjdes i den steniga jorden använde man ofta stenarna för att bygga murar runt åkrarna. Det är svårt att tidsbestämma de olika stenmurarna eftersom de är metakroniska, det vill säga de har byggts, rivits och byggts om hela tiden.



Bild 21 En av de många stenmurarna i Replot

4.6 Skyddsobjekt

I utredningsområdet finns 13 objekt som skyddats i planen. Replot kyrka är dessutom skyddad genom kyrkolagen. De skyddade objekten och deras inventeringsnummer är följande:

- 57. Gammal brandstation
- 58. Skrädd Mandas
- 114. Skomakaris
- 121. Fossdas Kalos
- 122. Fossdas Hannesas
- 123. Evas Hannesas
- 140. Skolan
- 142. Kvänos Linas
- 144. Martagålin
- 146. Kaisos
- 148. Kyrkan
- 149. Kamaris
- 165. Museet
- 166. Rönholm

I uppdateringen av inventeringen föreslås att 92 objekt ska skyddas.

Se bilaga: Bilaga 1 Objektskort

5 Slutsatser

5.1 Klassificering

5.1.1 Principer för klassificeringen

Ett förslag på klassificeringen har utarbetats av arkitekt Hanna Ojutkangas vid Sweco Ympäristö Oy. Österbottens museum avger utlåtande om klassificeringen genom myndighetsutlåtanden i samband att Replot delgeneralplan läggs fram.

I lagen om skyddande av byggnadsarvet bedöms byggnadernas betydelse med tanke på byggnadshistoria, byggnadskonst, byggnadsteknik, särskilda miljövärden eller användningen av byggnaden eller händelser som förknippas till den.

Ett objekt som är betydelsefullt med tanke på byggnadshistoria eller byggnadskonst kan representera någon arkitektonisk stil eller ett stilinslag, en på något sätt intressant,

ovanlig eller typisk byggnadsteknisk lösning eller byggnadstyp eller ett byggnadssätt som är typiskt för någon viss tidsepok eller social grupp.

För ett objekt som är betydelsefullt med tanke på landskapet är miljövärdena viktiga. Objektet kan vara en del av en värdefull miljöhelhet, vara framträdande i omgivningen eller bilda en egen helhet med betydelse för landskapet. En enskild byggnad kan bilda en fixpunkt i landskapet eller ha betydelse som en del av en helhet som bildar tidsmässiga eller stilmässiga skikt.

Till historiskt betydelsefulla objekt anknyter händelser eller personhistoria. Sådana objekt kan också representera ett visst byggnadshistoriskt skede eller ett skede i samhällsutvecklingen. Objektet kan exempelvis anknyta till en skolanstalts, förenings eller sammanslutnings historia, industri- eller ekonomihistoria, näringar, utövande av religion, seder eller personhistoria.

Vid klassificeringen av den byggda kulturmiljön har man fäst uppmärksamhet vid bl.a. följande kriterier:

- Betydelse med tanke på byggnadskonst. Objektet representerar på ett förtjänstfullt sätt byggandet under sin tidsepok, en viss arkitektonisk stil eller ett visst byggnadssätt.
- Historisk och kulturhistorisk betydelse. Objektet eller området har betydelse för tolkningen av historia eller kulturhistoria eller för att åskådliggöra den.
- Betydelse med tanke på stadsbilden. Objektet skapar eller innehåller starka upplevelser som anknyter till stadsbilden.
- Objektet är representativt eller typiskt. Objektet representerar en typ som är karaktäristisk för sin tid och/eller plats och utgör ett välbevarat och representativt exempel.
- Objektet är ovanligt eller speciellt. Objektet representerar en grupp som ursprungligen blivit fåtalig eller som blivit ovanlig och på så sätt hotad under årens lopp.
- Objektet är ursprungligt, äkta, autentiskt, välbevarat. I anslutning till objektet framkommer och fortsätter ursprungligt eller motsvarande användningsändamål, byggnadssätt, arkitektur, stil etc. Objektet har bevarat väsentliga drag i anknytning till sin uppkomsthistoria. Ändringarna är småskaliga eller naturliga.
- Objektet innehåller tidsmässiga skikt. Objektet innehåller element från flera olika tidsperioder som tillsammans bildar en harmonisk helhet.
- Enhetlighet, anknytning till miljön. Objektet eller området bildar en naturlig helhet med tanke på byggnader och miljö. Området är enhetligt, har uppstått under en kort tid eller under samma historiska och miljömässiga förutsättningar. Objektet utgör en väsentlig del av ett enhetligt område.
- Identitet. Objektet är betydelsefullt med tanke på den regionala och lokala identiteten och i synnerhet lokalhistorien.

5.1.2 Utredningsområdets värden

Replot är ett internationellt, nationellt, regionalt och lokalt betydelsefullt värdeobjekt och dess byggnadsarv är en central del av området värden. I utredningsområdet finns flera värdefulla bostadsbyggnader. Det är viktigt att bevara dem som en del av den regionala identiteten och lokalhistorien. Bymiljön har långt byggts upp kring lokala näringar – fiske, jordbruk och säljakt – och så småningom vuxit för att betjäna invånarnas varierande behov. En byggnadshistoriskt sett typisk bostadsbyggnad har sadeltak, 1,5–2 våningar och rödmålad brädfodring med täckribbor. Under årtiondenas lopp har bylandskapet förändrats en del i takt med att odlingen minskat. De tidigare öppna åkerlandskapen och gårdsplanerna har så småningom börjat växa igen.

Ett hot mot den byggda kulturmiljön i Replot utgörs av att objekten överges och inte underhålls, vilket gör att det är osäkert om de kommer att bevaras för framtiden. I vissa fall är det emellertid fråga om ett motsatt problem där byggnadsobjekten renoveras så kraftigt att deras värdefulla drag inte längre kan urskiljas. För att bevara det värdefulla byggnadsarvet är det därför viktigt att följa anvisningarna för renovering. När det gäller byggnader som ska skyddas ska Museiverket kontaktas vid renovering för att få lämpliga renoverings- och rekonstruktionsanvisningar.

5.2 Rekommendationer

I samband med den tidigare inventeringen har objekten delats in i 1. välbevarade objekt och objekt som är värdefulla med tanke på miljön (95 st.) och 2. objekt som byggts ut och vars ursprungliga drag förändrats (75 st.).

I denna utredning har objekten indelats i tre klasser baserat på kulturhistoriskt värde. Klass 1 utgörs av välbevarade byggnadsobjekt eller helheter som representerar områdets byggnadstradition. I inventeringen ansågs 92 objekt motsvara klass 1 och för dessa rekommenderas följande planbestämmelse:

sr – Byggnad som ska skyddas

Med beteckningen anvisas regionalt eller lokalt värdefulla byggnader. Rivning av byggnaderna är förbjudet med stöd av 41 § 2 mom. i markanvändnings- och bygglagen. Renoverings- och ombyggnadsarbeten som utförs i byggnaden eller annan kompletterande byggnadsverksamhet ska genomföras så att objektets byggnads- och kulturhistoriska värden bevaras. Före vidtagande av sådana åtgärder som innebär att byggnaden förändras kraftigt ska museimyndigheterna reserveras tillfälle att avge ett utlåtande. I en del byggnadsobjekt är emellertid återställande renoveringsåtgärder önskvärda. På en byggnadsplats där en bostadsbyggnad som anvisats med sr-beteckning ska bevaras är det tillåtet att uppföra en bostadsbyggnad på gårdsplanen som passar in i omgivningen och dess särdrag enligt byggnadstillsynens prövning. Vid sådana fall ska byggnadens ställning på gårdsplanen bevaras. Skyddet omfattar inte byggnadens interiör.

Till klass 2 hör objekt som bevarats sämre men som fortfarande är representativa eller objekt eller helheter vars ursprungliga drag förändrats kraftigt. I inventeringen ansågs 53 objekt motsvara klass 2 och för dessa rekommenderas följande planbestämmelse:

s – Beaktansvärd byggnad

Byggnad som är beaktansvärd med tanke på kulturhistoria, byggnadskonst och/eller landskapsbild. Tillstånd ska sökas för ändringar som utförs i byggnaden.

Objekt i klass 3 är en del av inventeringen men de upplevs inte ha några särskilda värden 4 eller behov av särskilda planbestämmelser. Vid inventeringen motsvarade 45 objekt klass 3.

I utredningsområdet finns förutom enskilda objekt även 3 områden som är värdefulla med tanke på kulturmiljön. För dessa områden rekommenderas följande planbestämmelse:

km – område som är värdefullt med tanke på kulturmiljön eller landskapsvården på landskaps- eller regional nivå

I planen rekommenderas även en allmän bestämmelse för nybyggande:

Bevarande av befintligt byggnadsbestånd och dess nyanvändning ska främjas. Nybyggande ska anpassas till det omgivande byggnadsbeståndet vad gäller skala, dimensionering, material och färgsättning. Förråds- och serviceutrymmen som betjänar bostäder och garageutrymmen ska placeras i ekonomibyggnader som ligger separat från bostadsbyggnaden. På byggnadsplatsen ska byggnaderna bilda en balanserad helhet som passar in i bybilden.

De klassificerade objekten och områden som är värdefulla med tanke på kulturlandskapet presenteras på objektkort och på en karta som bifogas denna rapport.

Tammerfors, den 20 maj 2022

Sweco Ympäristö Oy

Hanna Ojutkangas
Planläggningsarkitekt
Arkitekt