

9.8.2023



KORSHOLM

# Arkeologisk inventering för området för Helsingby-Toby delgeneralplan

Beställare:  
Sweco Finland Oy

Heilu Oy  
Jussi-Pekka Hiltunen  
Kalle Luoto

# Innehållsförteckning

1. Inledning.....	5
2. Grunduppgifter om undersökningsområdet .....	6
2.1. Områdets historia.....	10
2.2. Gamla kartor .....	15
2.3. Tidigare undersökningar och kända objekt .....	19
3. Inventeringsarbetet .....	20
4. Resultat.....	25
5. Fornlämningsobjekt .....	27
Fasta fornlämningar .....	27
5.1. Karkmo kvarn*.....	27
5.2. Toby kvarn* .....	31
5.3. Middagshult .....	36
5.4. Rosenlund .....	40
5.5. Storhällorna-norra .....	45
Övriga kulturarvsobjekt .....	47
5.6. Starrmossbacken* .....	47
5.7. Smedjebacken* .....	50
5.8. Sand-Kulla*.....	53
Avlägsnad fast fornlämning (ej fredad) .....	55
5.9. Tryselibacken .....	55
6. Källor.....	56
Bilaga 1. Områden som kontrollerats i terrängen.....	58
Bilaga 2. Hus och torp vars position bestämts baserat på storskifteskartor. (1751–1759).....	59

## Kartförteckning

Karta 1. Översiktskarta över inventeringsområdet. Inventeringsområdet har markerats med blå streckad linje. Fasta fornlämningar har markerats med röda punkter (nummer 1–5), övriga kulturarvsobjekt med bruna punkter (nummer 6–8) samt en avlägsnad fast fornlämning med ett svart kryss på orange botten (nummer 9).....	7
Karta 2. Utredningsområdet ovanpå Lantmäteriverkets höjdmodell. ....	8
Karta 3. Utredningsområdet på Lantmäteriverkets ortobildskarta.....	9
Karta 4. Vägsträckningar som digitaliserats baserat på storskifteskartorna (1751/1759) markerade med röd streckad linje på blå botten.....	23
Karta 5. Fornlämningsområdet för Karkmo kvarn markerat med röd sned raster.....	28
Karta 6. Kvarnen markerad på sockenkarta från 1846. ....	28
Karta 7. Kvarnens byggnader på en historisk flygbild från 1954. ....	29
Karta 8. Kvarnbyggnader markerade på grundkarta från 1960. ....	29
Karta 9. Fornlämningsområdet för Toby kvarn markerat med röd sned raster. ....	32
Karta 10. Toby kvarn markerad på storskifteskarta från 1757–1759. En bro som funnits på platsen har markerats öster om kvarnen. ....	32
Karta 11. Toby kvarn markerad på sockenkarta från 1846. ....	33
Karta 12. Historisk flygbild från 1934 där byggnader syns på platsen för kvarnen.....	33
Karta 13. Byggnader markerade på platsen för Toby kvarn på ytterligare en grundkarta från 1960.....	34
Karta 14. Middagshults fornlämningsområde markerat med röd sned raster. Rapportens objekt 5.9. Trysjelibacken har markerats med en orange punkt. ....	37
Karta 15. Rosenlunds fornlämningsområde markerat med röd sned raster. ....	42
Karta 16. Fornlämningsområdet Storhällorna-norra markerat med röd sned raster. Projektområdets gräns har markerats med blå streckad linje. ....	46
Karta 17. Starrmossbackens övriga kulturarvsobjekt markerat med en brun punkt. Projektområdet har markerats med blå streckad linje. ....	48
Karta 18. Platsen för råmärket markerad med en svart kvadrat på en sockenkarta från 1846....	48
Karta 19. Smedjebackens övriga kulturarvsobjekt markerat med brun sned raster. ....	51
Karta 20. Sand-Kullas övriga kulturarvsobjekt markerat med en brun punkt.....	53
Karta 21. Platsen för råmärket markerad med en svart kvadrat på en sockenkarta från 1846. ....	54
Karta 22. Områden som kontrollerats i terrängen markerade med ljusblå raster. ....	58
Karta 23. Hus och torp vars läge bestämts baserat på storskifteskartor. ....	60

## KORSHOLM Arkeologisk inventering för området för Helsingby-Toby delgeneralplan

### Sammanfattning & arkivuppgifter

Sweco Finland Oy utarbetar en delgeneralplan för Helsingby-Toby. Som en del av utredningsarbetena gjordes en arkeologisk inventering. För den arkeologiska inventeringen i området svarade Heilu Oy/Jussi-Pekka Hiltunen och Kalle Luoto. I inventeringens terrängarbeten i juli deltog även Heilu Oy:s arkeolog Jaakko Ervasti.

I det inventerade området fanns tre tidigare kända fasta fornlämningar samt en avlägsnad fast fornlämning. Efter den arkeologiska inventeringen i området finns det fem kända fasta fornlämningar, tre övriga kulturarvsobjekt och en avlägsnad fast fornlämning i området.

<b>Undersökningstyp:</b>	Arkeologisk inventering
<b>Undersökningsinstans:</b>	Heilu Oy
<b>Undersökningen gjordes av:</b>	FM Jussi-Pekka Hiltunen och FM Kalle Luoto
<b>Fältarbetstid:</b>	2–5.5 och 17–18.7.2023
<b>Beställare av undersökningen:</b>	Sweco Finland Oy
<b>Tidigare undersökningar som gjorts i området:</b>	Mirja Miettinen kontroll 1976 Markus Hiekkänen grävning 1981 Pekka Honkanen grävning 1982 Inte känd kontroll 1984 Pentti Risla kontroll 2001 Pentti Risla kontroll 2002 Katja Vuoristo inventering 2006

Pärmbild: Objekt 5.3. Middagshults största röse (röse 1). Norrut.

Som bakgrundskarta material från Lantmäteriverkets kartbildstjänst (WMTS 7/2023) om inget annat nämns. Koordinater ETRS-TM35FIN, höjd N2000. Foton: Jussi-Pekka Hiltunen

# 1. Inledning

Sweco Finland Oy utarbetar ett utkast till delgeneralplan för Helsingby-Toby på uppdrag av Korsholms kommun. Sweco Finland Oy beställde den förutsatta arkeologiska inventeringen av Heilu Oy. Inventeringen gjordes av Heilu Oy:s arkeologer (FM) Jussi-Pekka Hiltunen och (FM) Kalle Luoto. Inventeringens terrängarbeten gjordes 2–5.5 och 17–18.7.2023. I inventeringens terrängarbeten i juli deltog även Heilu Oy:s arkeolog (FM) Jaakko Ervasti. Inventeringsrapporten gjordes i juli–augusti 2023.



Bild 1. Toby stenbro som är byggd 1781 i den västra delen av projektområdet. Mot väst-sydväst.

## 2. Grunduppgifter om undersökningsområdet

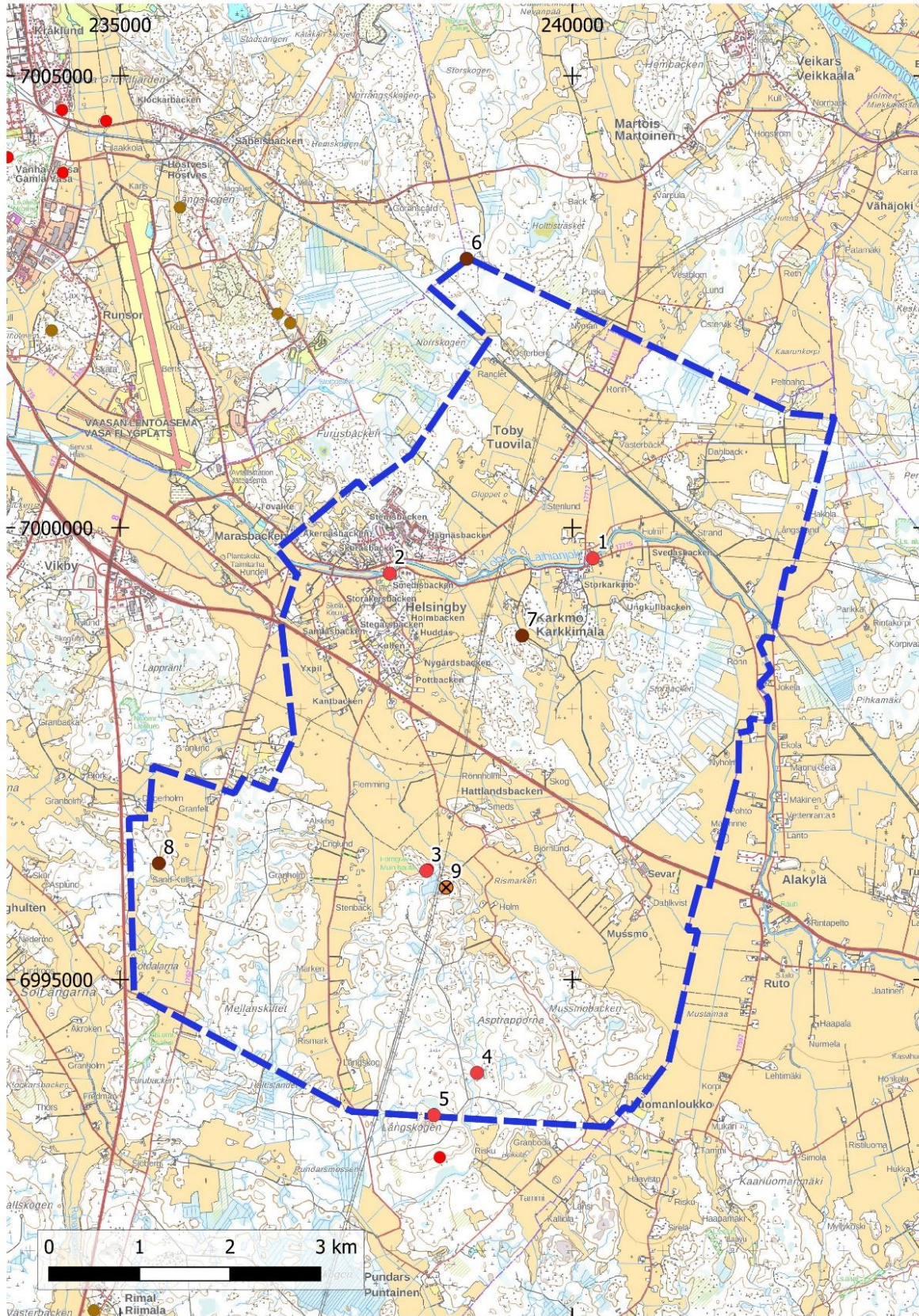
Planområdet ligger cirka 10 kilometer sydost om Korsholms kommuncentrum. Det område som ska inventeras omfattar cirka 4 500 hektar av vilket 1 800 hektar består av obebyggd skogsmark, cirka 2 400 hektar odlingsmark och cirka 185 hektar tomtmark. Det område som ingår i inventeringen omfattar en stor del av byarna Helsingby, Toby och Karkmo i södra Korsholm. Bostadsbebyggelsen i området har koncentrerats till dessa byar. I närheten av byarna strömmar Toby å. I den norra delen av området går dessutom tågbanan mellan Vasa och Seinäjoki. Det område som ska inventeras gränsar delvis till Vasa stad i väst, till Korsholm i öst samt till Laihela kommungräns.

Inventeringsområdet karaktäriseras av Helsingby och Toby tätortsområden och odlingsområden som omger dem. Odlingsområdena omges av högre belägna steniga skogsområden som koncentreras framför allt till de södra och östra delarna av området.

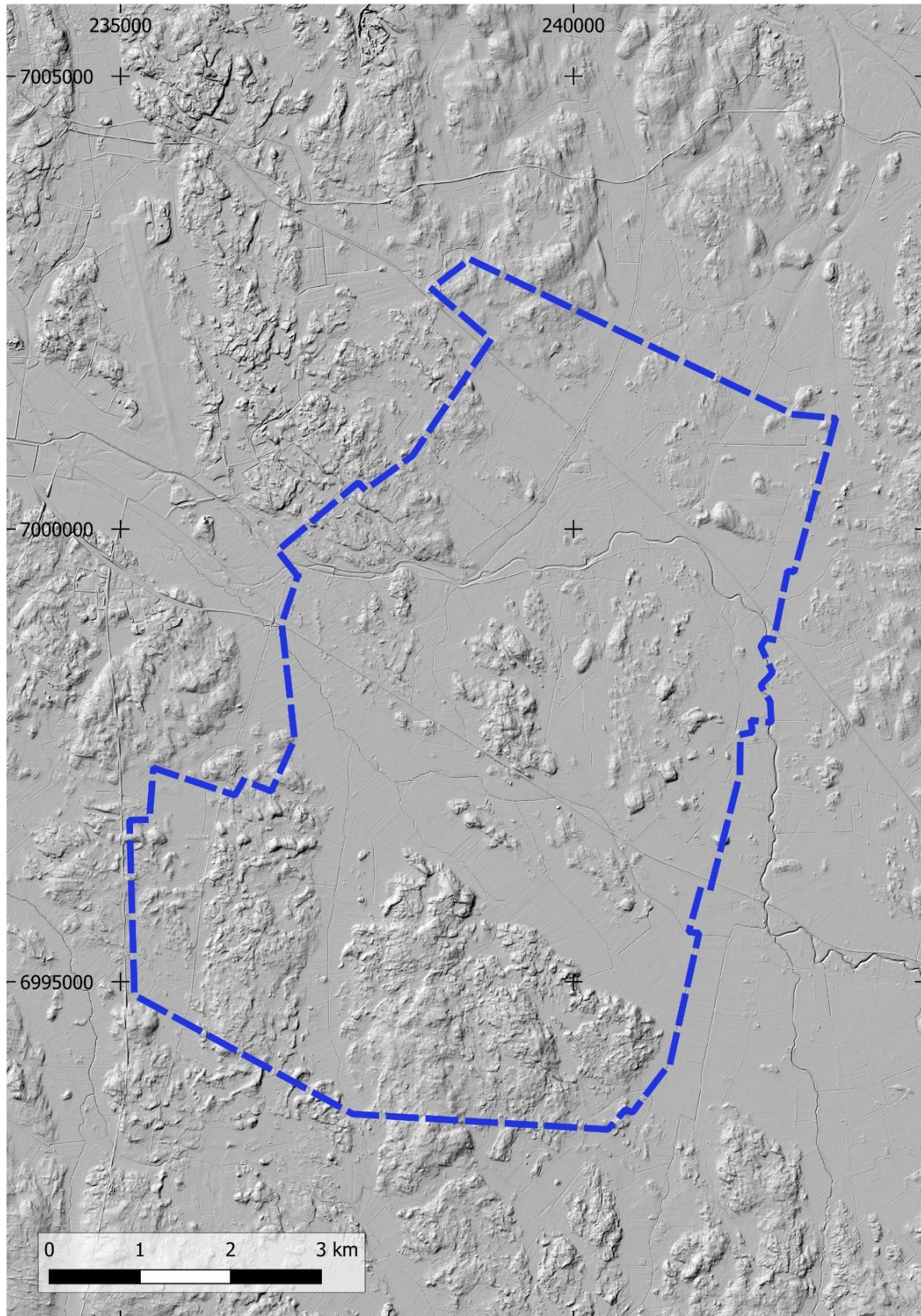
Området ligger cirka 5–35 meter över havet. De lägsta höjdnivåerna finns i områdets norra och mellersta del, på nuvarande odlingsområden söder och norr om Toby å. Den högst belägna terrängen finns i den södra delen av området.



*Bild 2. Brännornas steniga skogsområde norr om riksväg 3 i den mellersta delen av projektområdet. Norrut.*

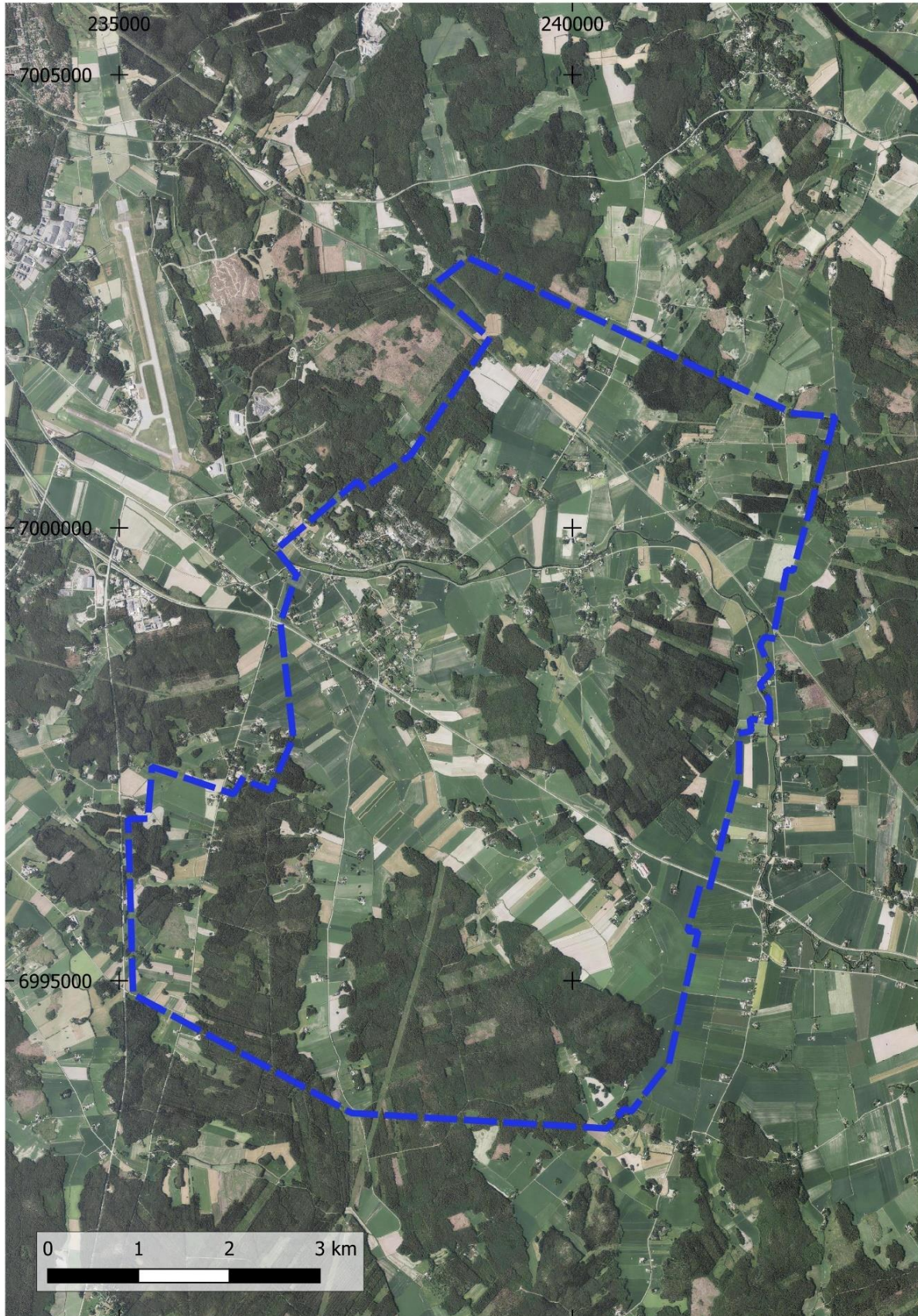


Karta 1. Översiktskarta över inventeringsområdet. Inventeringsområdet har markerats med blå streckad linje. Fasta fornlämningar har markerats med röda punkter (nummer 1–5), övriga kulturarvsobjekt med bruna punkter (nummer 6–8) samt en avlägsnad fast fornlämning med ett svart kryss på orange botten (nummer 9).



Karta 2. Utredningsområdet ovanpå Lantmäteriverkets höjdmodell.





Karta 3. Utredningsområdet på Lantmäteriverkets ortobildskarta.

## 2.1. Områdets historia

På den österbottniska kusten är landhöjningen numera cirka 7–9 mm per år. Detta innebär att landhöjningen i inventeringsområdet har fortsatt ganska lineärt genom historien och är numera cirka en meter på 100 år (Viljanen Rossi 2021: 14). Som följd av landhöjningen efter istiden har de högsta topparna av inventeringsområdet (30–35 möh) stigit ur havet cirka 1500–1000 f.Kr. De högsta topparna ligger i områdets södra del på de steniga backarna i Asptrapporna och Långskogen.

I slutet av bronsåldern (ca 1000–500 f.Kr.) och under järnåldern (ca 500 f.Kr.–1300 e.Kr.) har området främst bestått av skärgård. Vid ingången till historisk tid (ca 1300–1400 e.Kr.) hade öarna vuxit fast i fastlandet och den fasta bebyggelsen hade börjat koncentreras till de nuvarande byarna Helsingby, Toby och Karkmo längs Toby å. De första uppgifterna om invånarna i byarna härrör från 1413 då man började beskatta gårdarna (Viljanen Rossi 2021: 15).



Bild 3. Gårdar och deras odlingsområden i den södra delen av Helsingby. I bildens högra kant syns Helsingbyvägen. Mot nordväst.

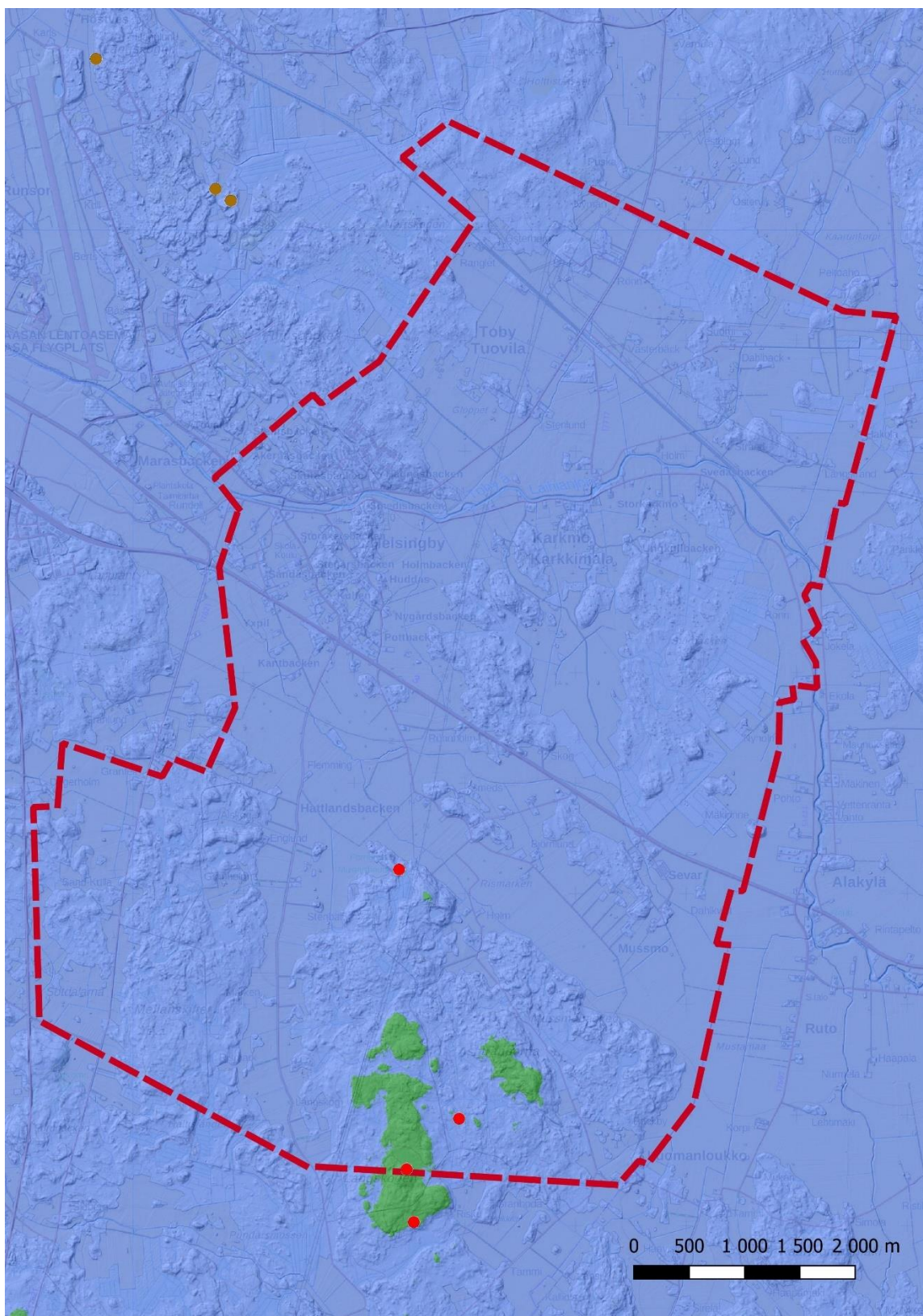


Bild 4. På kartan visas strandskedet cirka 1000 f.Kr. enligt 30 meters höjdkurva. Projektområdet har markerats med röd streckad linje, tidigare kända fasta fornlämningar med röda punkter och tidigare kända övriga kulturarvsobjekt med bruna punkter.

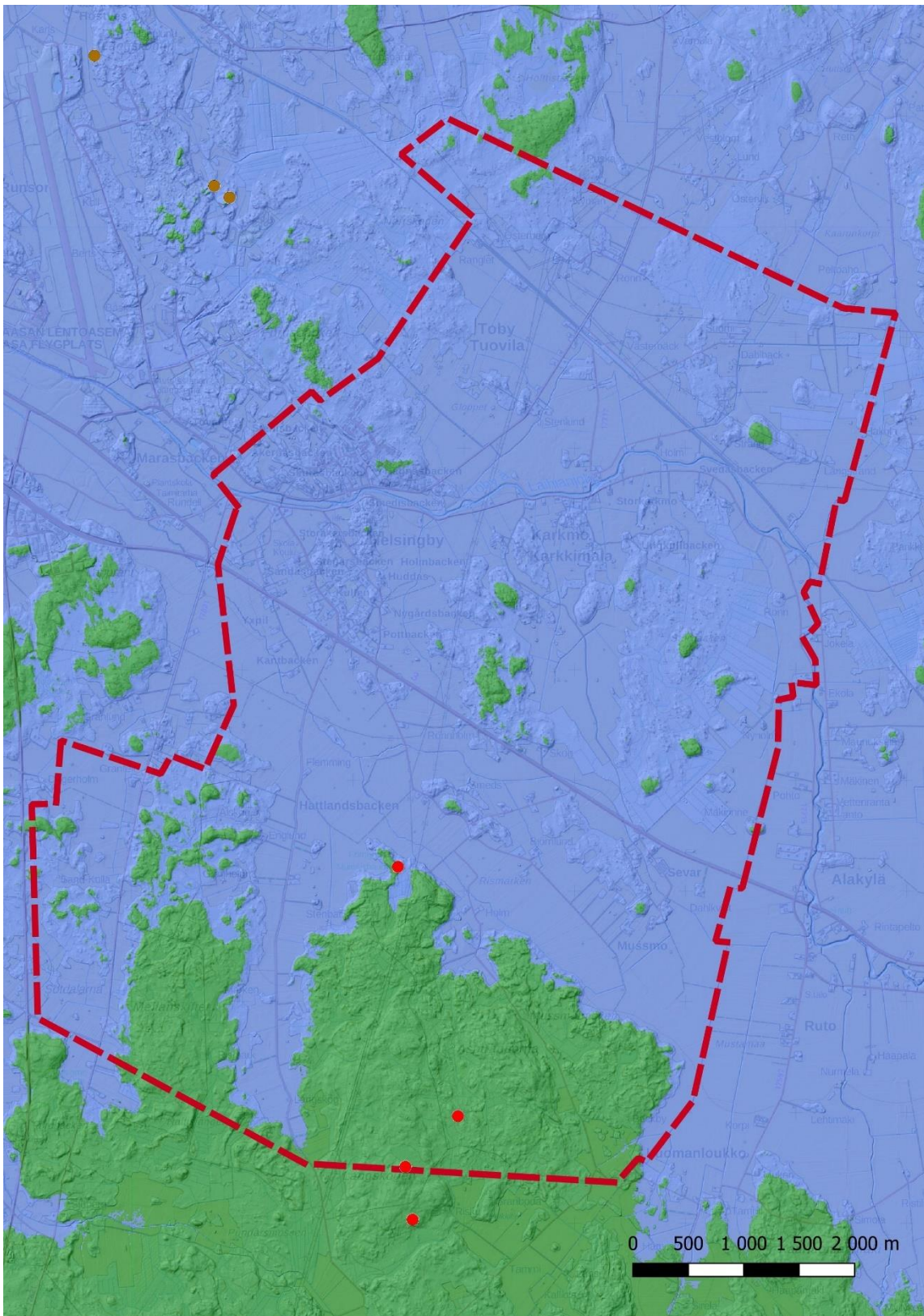


Bild 5. Strandskedet cirka 500 f.Kr. enligt 15 meters höjdkurva.

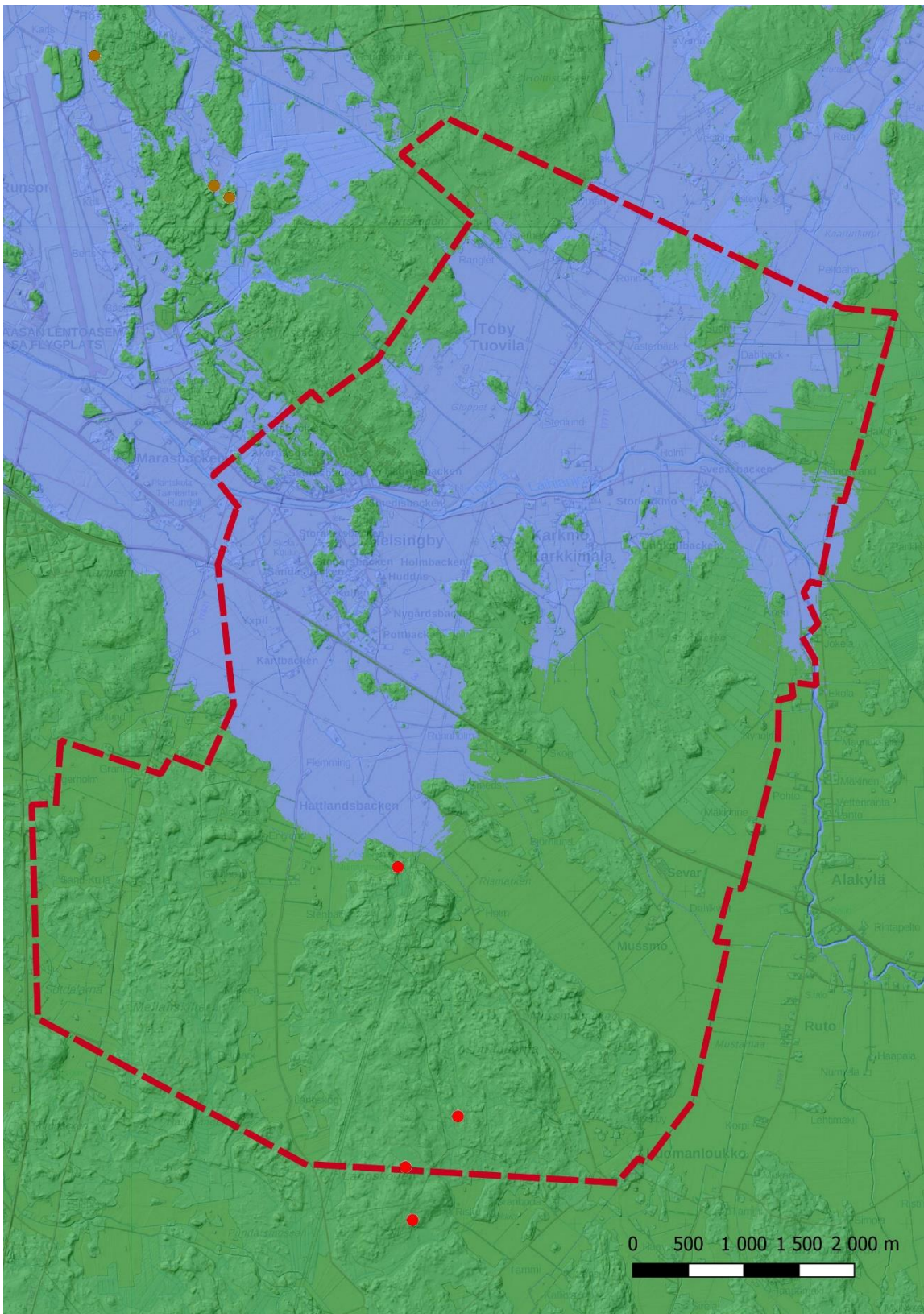


Bild 6. Strandskedet cirka 1300 f.Kr. enligt 7,5 meters höjdkurva.

Under storskiftet i mitten av 1700-talet bestod Helsingby av sammanlagt 18 gårdar, Toby av 10 gårdar och Karkmo av 9 gårdar. Antalet gårdar baserar sig på hustomter vars läge bestämts baserat på storskifteskartan.

Under medeltiden fanns det två huvudvägar i Österbotten. Den ena av dessa var Strandvägen mellan Åbo och Korsholms slott, som fungerade som administrativa centrum. Den andra är Kyrönkangas väg som gick från Korsholms slott mot sydväst i riktning mot Tavastkyro. Båda av dessa huvudvägar har gått genom utredningsområdet. År 1777 färdigställdes även en landsväg från Närpes till Vasa som gick genom Övermark, Pörtom och Rimal till Helsingby (Viljanen Rossi 2021: 33). Vägsträckningen har bevarats oförändrad och är numera känd som Rimalvägen. Den går i den sydvästra delen av utredningsområdet.

Bottniska vikens strandväg räknades som en allmän väg 1556 och den blev en postväg när Sveriges postordning gavs 1636 och posten sträckte sig till Finland. (Piltz & Soosalu 2013) Strandvägen gick längs Toby ås norra strandlinje och genom Toby. Vägen korsade ån vid Kvarnforsen mellan Eurasbacken och ungdomsgården. Det finns inga exakta uppgifter om när bron byggdes, men en bro har åtminstone markerats på platsen på en karta från 1651 (bild 6) (Piltz & Soosalu 2013: 12). Denna överfart över ån var i bruk tills Toby stenbro byggdes 1781. Enligt Viljanen Rossi har den tidigaste sträckningen av Strandvägen västerut i riktning mot Toby inte bevarats och det finns inga spår kvar av den. Vägsträckningen har också ändrats vid Helsingby som följd av landhöjningen. (Viljanen Rossi 2021: 33)



Bild 7. Bron över Laihela å vid Kvarnforsen på Helsingby storskifteskarta från 1751.

Sträckningen för Kyrökangas väg har varierat i området beroende på årstid och under tidens gång. Både den norra och södra sidan av ån har varit i bruk som rutt österut. Claes Claessons karta från 1651 (Bild 8) visar att nuvarande Karkmovägen senast då fungerade som väg österut mot Laihela. Detta innebär att Karkmovägen varit en del av en allmän väg från och med medeltiden. Fram till den gamla broplatsen har även nuvarande Tobyvägen varit en del av en väg som haft allmän betydelse sedan medeltiden. Helsingbyvägen och Pundarsvägen är också gamla men har fungerat som lokala byvägar. (Viljanen Rossi 2021: 33–34). Numera är Tobyvägen och Karkmovägen asfalterade vägar och Helsingbyvägen och Pundarsvägen är sandvägar.

## 2.2. Gamla kartor

Gamla kartor i det inventerade området har använts redan i en landskaps- och kulturmiljöutredning som utarbetats 2021 (Viljanen Rossi 2021) för att undersöka utvecklingen av området.

Helsingby, Toby och Karkmo har markerats på en karta från 1651 (Bild 8). Helsingby och Karkmo har markerats på Toby ås södra strand och Toby på åns norra strand. På kartan syns det tydligt att havsstranden legat betydligt närmare på 1600-talet än i dag. På kartan har en bro markerats mellan Helsingby och Toby.

En storskifteskarta har utarbetats för Helsingby, Toby och Karkmo under åren 1751–1759. Baserat på kartorna bestämdes läget för bebyggelsen under historisk tid i samband med förarbetena med uppskattningsvis 10–20 meters noggrannhet. 18 hustomter i Helsingby, 10 hustomter i Toby och 9 hustomter i Karkmo finns markerade på storskifteskartorna. På kartorna finns även sammanlagt 13 torp, 4 tjärdalar, 2 broar och 2 kvarnar. Den ena bron ligger vid Eurasbacken och ungdomsgården mellan Helsingby och Toby och den andra vid Storkarkmo och Bäckes gård i Karkmo, där det även numera finns en bro. Båda broarna går över Laihela å. Kvarnarna har även markerats nära broarna i Laihela å.

På kartor från 1800-talet (sockenkarta och Kalmbergs karta) koncentreras bebyggelsen till stor del till samma platser som på storskifteskartorna. På gamla grundkartor från 1900-talet har bebyggelsen spridit sig över ett större område även om största delen av bebyggelsen fortfarande ligger på samma platser som på kartorna från 1700- och 1800-talet.



Bild 8. Utdrag ur Clas Claessons karta från 1651 där Helsingby, Thoby och Karckmo markerats. På kartan finns även bron över Laihela å markerad. Väst ligger uppåt i bilden.



Bild 9. Utdrag ur Oloff Lundhgrens karta från 1680 där Helsingby, Toby och Karkmo byar har markerats. På kartan finns även broarna över Toby å markerade.





Bild 10. Utdrag ur storskifteskarta från 1751/1759 som beskriver den södra delen av Helsingby.



Bild 11. Utdrag ur sockenkarta från 1846 som beskriver Toby, Helsingby och Karkmo.

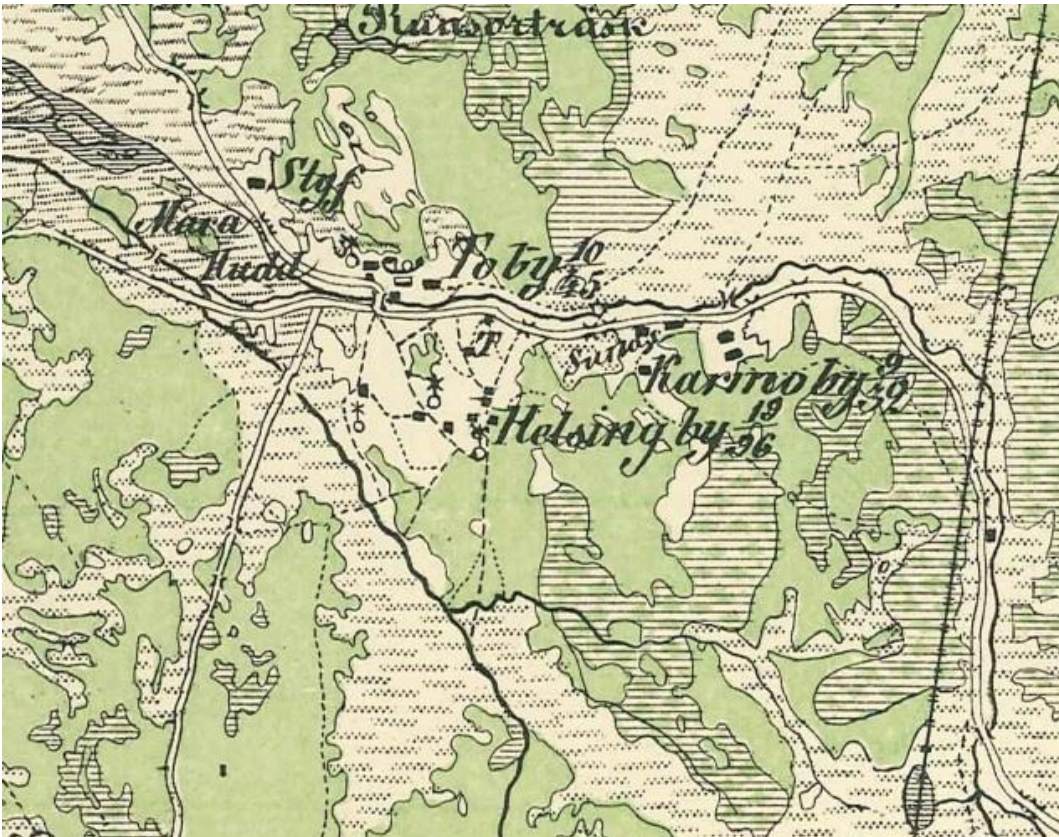


Bild 12. Utdrag ur Kalmborgs karta från 1856 där Helsingby, Toby och Karkmoby markerats.

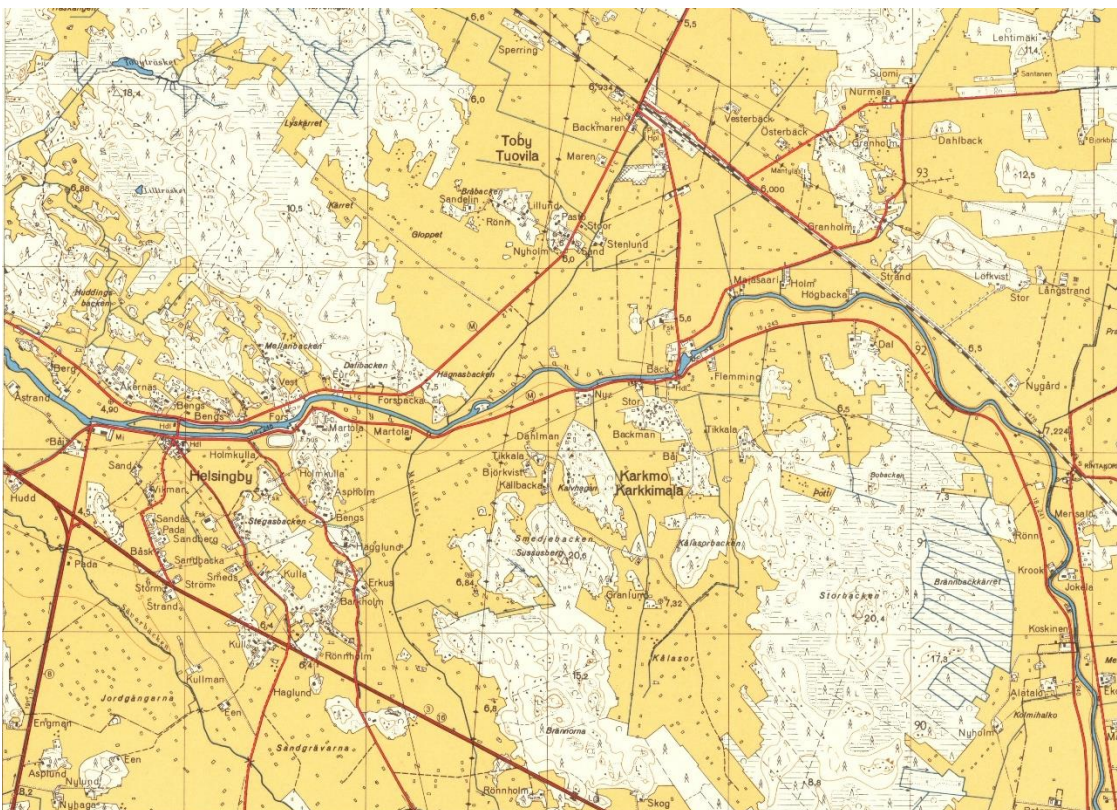


Bild 13. Utdrag ur sockenkarta från 1960 som beskriver Toby, Helsingby och Karkmo.

## 2.3. Tidigare undersökningar och kända objekt

Arkeologiska undersökningar samt utgrävningar i förhistoriska gravrösen har gjorts tidigare i området. En arkeologisk inventering har gjorts tidigare i området av Katja Vuoristo. Hon inventerade området för en kraftledningslinje mellan Toby och Seinäjoki i den norra delen av projektområdet. Mikroliitti Oy har gjort en fornlämningsutredning baserad på kart- och arkivmaterial för detaljplaneområdet Granholmsbacken II i Toby 2018 (Jussila 2018). Utredningen omfattade emellertid inget terrängbesök.

I det inventerade området fanns tre tidigare kända fasta fornlämningar samt en avlägsnad fast fornlämning (ej fredad). Två av tre fasta fornlämningar är förhistoriska gravplatser, ett gravröse från tidig metallålder *Rosenlund* (fornlämningsnummer 499010008) och ett gravröse från järnåldern *Middagshult* (fornlämningsnummer 499010001).

Objektet *Rosenlund* ligger i den södra delen av inventeringsområdet på en upphöjning öster om en skogsbilväg. Objektet omfattar flera rösen med en diameter på under 3 meter som byggts intill och ovanpå en marksten. Ett av rösena har byggts genom att placera ett lager med stenar ovanpå ett litet flyttblock. I Österbotten finns andra kända forngravar som byggts ovanpå ett flyttblock (bl.a. Vitmossen i Vörå), men denna konstruktion är liten och har kanske uppstått i samband med röjning av betesmark, om den inte är en kenotaf som ansluter till ett gravfält. Objektet kan vara från flera perioder och omfatta gravar och senare stenhögar som byggts i samband med röjning av skogsbetesmark.

Objektet *Middagshult* ligger i den södra delen av inventeringsområdet i den sydöstra spetsen av ett skogs- och backområde som heter *Middagshult* på den östra och sydöstra kanten av *Hattlandbackens* odlingslätt. Objektet omfattar en grupp låga rösen med en diameter på cirka 3–7 meter. En del av rösena är runda och en del mer rätvinkliga. Flera av dem har dessutom genomsökts. De största och genomsökta rösena har ansetts vara gravrösen men de mindre är osäkra. År 1981 gjordes en utgrävning i ett av rösena av Markus Hiekkänen (Hiekkänen 1981) och vid två övriga rösen gjordes en utgrävning 1982 av Pekka Honkanen (Honkanen 1982). Vid utgrävningarna 1981 hittades fynd från tidig järnålder i rösena. Vid utgrävningarna 1982 hittades inga fynd som tyder på att det skulle vara fråga om en grav.

Den tredje fasta fornlämningen i området är *Storhällorna-norra* (fornlämningsnummer 499010006) som är en kompassros från medeltiden (1400-talet). Objektet ligger strax vid inventeringsområdets södra gräns, vid den norra spetsen av ett back- och bergsområde som heter *Storhällorna*. På en torvbevuxen bergsyta finns en kompassros bestående av stenrader. Stenraderna har radats av stenar som brutits från berget och som delvis har en rätvinklig form. Stenarna ligger i två lager. Konstruktionen är 2,85 meter lång i nord-sydlig riktning och 2,8 meter lång i öst-västlig riktning. Enligt traditionen skulle stensättningen i tiderna ha byggts i väntan på lantmätaren.

Avlägsnad fast fornlämning (ej fredad) *Tryselibacken* (fornlämningsnummer 499010003) ligger cirka 285 meter sydost om Middagshults röse på den steniga backen Tryselibacken. På platsen finns ett osäkert röse samt ett annat sannolikt förstört röse.

### 3. Inventeringsarbetet

I samband med förarbetet för inventeringen utreddes lägena för fornlämningsobjekten och fornlämningarnas typ i planområdet. Som primär källa användes uppgifter från fornlämningsregistret. Under beredningsarbetena undersöktes även en sned skuggning över området (Lantmäteriverkets höjdmodell och punktmoln), ortobildskarta, GTK:s jordmånskarta och gamla kartor som beskriver området (föregående kapitel).

Inventeringens terrängarbeten gjordes 2–5.5 och 17–18.7.2023. Terrängarbetena koncentrerades till områden med markanvändningstryck samt områden som ansetts ha potential med tanke på fornlämningar. Hustomter som lokaliserats från storskifteskartan och som var bebodda, undersöktes på längre avstånd längs vägen eller andra närliggande platser i terrängen. För att bedöma hur väl hustomterna bevarats användes även en ortobildskarta från Lantmäteriverket.

Fornlämningsobjekt som observerats i terrängen dokumenterades med digitala bilder och anteckningar. Uppgifterna om fornlämningsobjektens och undersökningsruttens läge mättes med gps (Garmin Montana 610) med en mätnoggrannhet på 2–8 meter enligt enhetens uppgifter.

Storskifteskartor har utarbetats för området under åren 1751–1759. Baserat på dessa lokaliserades läget för bebyggelsen under historisk tid i samband med det förberedande arbetet. Av de 37 hus och 13 torp som markerats på storskifteskartorna ansågs alla i samband med inventeringarna ligga vid punkter som "förstörts" av moderna bostadsområden och byggnader eller övrig senare markanvändning. Även tjärdalar som markerats på storskifteskartorna ligger i dessa områden. På storskifteskartan finns en kvarn vid Toby å mellan Helsingby och Toby (rapportens objekt 2 *Toby kvarn*). En kvarn har markerats på platsen även på en sockenkarta från 1800-talet, en historisk flygbild från 1930-talet och på en grundkarta från 1960-talet. En kvarn har också funnits i Toby å i Karkmo (rapportens objekt 1 *Karkmo kvarn*). Storskifteskartan sträcker sig inte till platsen men kvarnen har även markerats på en sockenkarta från 1800-talet, en historisk flygbild från 1954 och på gamla grundkartor.

Två broar har markerats både på kartor från 1600-talet och storskifteskartorna från 1751/1759. Den ena bron har markerats vid den nuvarande ungdomsgården mellan Helsingby och Toby öster om platsen för Toby kvarn och den andra vid den nuvarande bron i Karkmo. I terrängen observerades inga tecken på gamla broar.



Bild 14. Platsen för den gamla bron mellan Toby och Helsingby fotograferad från ungdomsgården i riktning mot Toby å. Norrut.

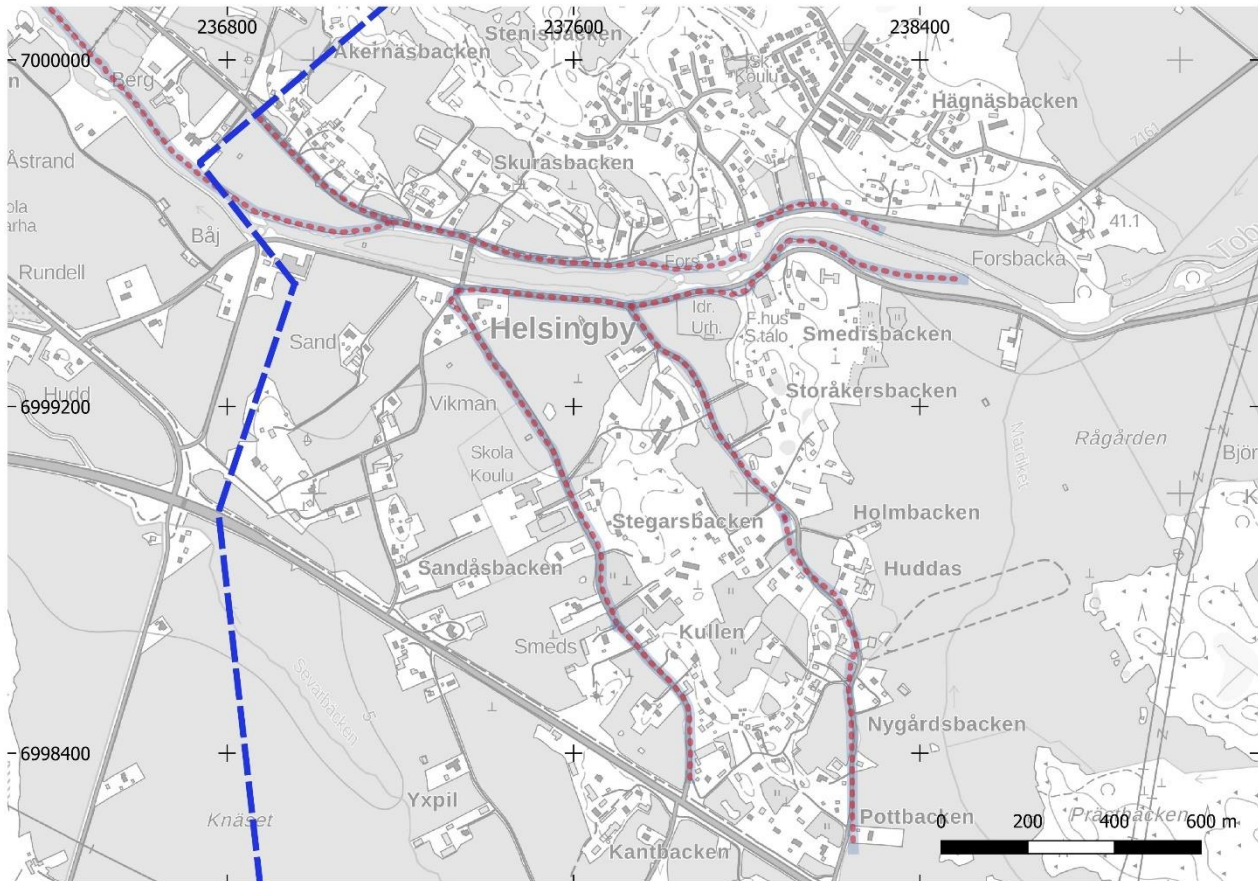


Bild 15. Västra sidan av Karkmo bro. Söderut.

Strandvägen och Kyrönkangas väg som varit viktiga förbindelser sedan medeltiden har båda gått längs Toby å i Helsingby och Toby. Vägarna har markerats både på kartor från 1600-talet och på storskifteskartor från 1751/1759. Vid de förberedande arbetena digitaliserades vägarna baserat på storskifteskartorna. Vägsträckningarna på storskifteskartorna går i regel vid nuvarande Tobyvägen och Karkmovägen som är asfalterade bilvägar. Delvis går sträckningarna även vid odlingsområdena. Det var inte möjligt att se några spår av de gamla vägsträckningarna för Strandvägen och Kyrönkangas väg i terrängen. Landsvägen mellan Vasa och Närpes grundades 1777 och dess sträckning går vid nuvarande Rimalvägen i den sydvästra delen av området.

Vid inventeringen undersöktes de tre kända fasta fornlämningarna *Middagshult* (rapportens objekt 3), *Rosenlund* (rapportens objekt 4) och *Storhällorna-norra* (rapportens objekt 5). I samband med inventeringen avgränsades objekten och uppgifter om deras lägen preciserades. Dessutom undersöktes den avlägsnade fasta fornlämningen *Tryselibacken* (rapportens nr 9). Vid den observerades inga spår av en fornlämning.

Vid inventeringen påträffades tre övriga kulturarvsobjekt av vilka två är gränsmärken (rapportens objekt 6 *Starrmossbacken* och rapportens objekt 8 *Sand-Kulla*) samt en plats (rapportens objekt 7 *Smedjebacken*) där man observerade stenmur och en grop.



Karta 4. Vägsträckningar som digitaliserats baserat på storskifteskartorna (1751/1759) markerade med röd streckad linje på blå botten.



Bild 16. Nuvarande Karkmovägen vid Helsingby. Vid samma plats gick den medeltida Strandvägen. Österut.



Bild 17. Strandvägens sträckning i den västra delen av Toby, i odlingsområdet på Toby ås norra strand. Till höger i bilden syns nuvarande Tobyvägen. Västerut.



## 4. Resultat

I det inventerade området fanns tre tidigare kända fasta fornlämningar samt en avlägsnad fast fornlämning. Vid inventeringen undersöktes de tre kända fasta fornlämningarna *Middagshult* (rapportens objekt 3), *Rosenlund* (rapportens objekt 4) och *Storhällorna-norra* (rapportens objekt 5) i terrängen. Alla objekt hade markerats i fornlämningsregistret som punktiknande objekt. Nu avgränsades objekten baserat på terrängobservationer. På platsen för den avlägsnade fasta fornlämningen *Tryselibacken* (rapportens objekt 9) observerades inga spår som skulle tyda på en fornlämning och därför fredades objektet inte med stöd av fornminneslagen.

Vid inventeringen påträffades två nya fasta fornlämningar och tre övriga kulturarvsobjekt. Båda de fasta fornlämningarna är vattenkvarnar från historisk tid (rapportens objekt 1 *Toby kvarn* och 2 *Karkmo kvarn*. Av de övriga kulturarvsobjekten är två ett råmärke från historisk tid (rapportens objekt 6 *Starrmossbacken* och rapportens objekt 8 *Sand-Kulla*) och ett en stenmur/grop från historisk tid (rapportens objekt 7 *Smedjebacken*)

Efter inventeringen i området finns det fem kända fasta fornlämningar, tre övriga kulturarvsobjekt och en avlägsnad fast fornlämning i området.

Jussi-Pekka Hiltunen och Kalle Luoto  
Heilu Oy

9.8.2023

## Objektsförteckning

Nummer	Namn	Kommun	Typ	Identifikation	Datering	Fornlämningsnummer
<b>FASTA FORNLÄMNINGAR</b>						
1	Karkmo kvarn	Korsholm	arbets- och tillverkningsplatser	vattenkvarnar	historisk	nytt objekt
2	Toby kvarn	Korsholm	arbets- och tillverkningsplatser	vattenkvarnar	historisk	nytt objekt
3	Middagshult	Korsholm	gravplatser	gravrösen	järnåldern	499010001
4	Rosenlund	Korsholm	gravplatser	gravrösen	tidig metallålder	499010008
5	Storhällorna-norra	Korsholm	konst och minnesmärken	kompassrosor	medeltida, 1400-talet	499010006
<b>ÖVRIGA KULTURARVSOBJEKT</b>						
6	Stormossbacken	Korsholm/Vasa	stenkonstruktioner	råmärken	historisk	nytt objekt
7	Smedjebacken	Korsholm	stenkonstruktioner jordkonstruktioner	stengårdsgårdar gropar	historisk	nytt objekt
8	Sand-Kulla	Korsholm	stenkonstruktioner	råmärken	historisk	nytt objekt
<b>Avlägsnad fast fornlämning (ej fredad)</b>						
9	Tryselibacken	Korsholm	stenkonstruktioner	stensättningar	bronsåldern, järnåldern	499010003

## 5. Fornlämningsobjekt

### Fasta forn lämningar

Tidigare okänt objekt har markerats med beteckningen ”\*”.

#### 5.1. Karkmo kvarn\*

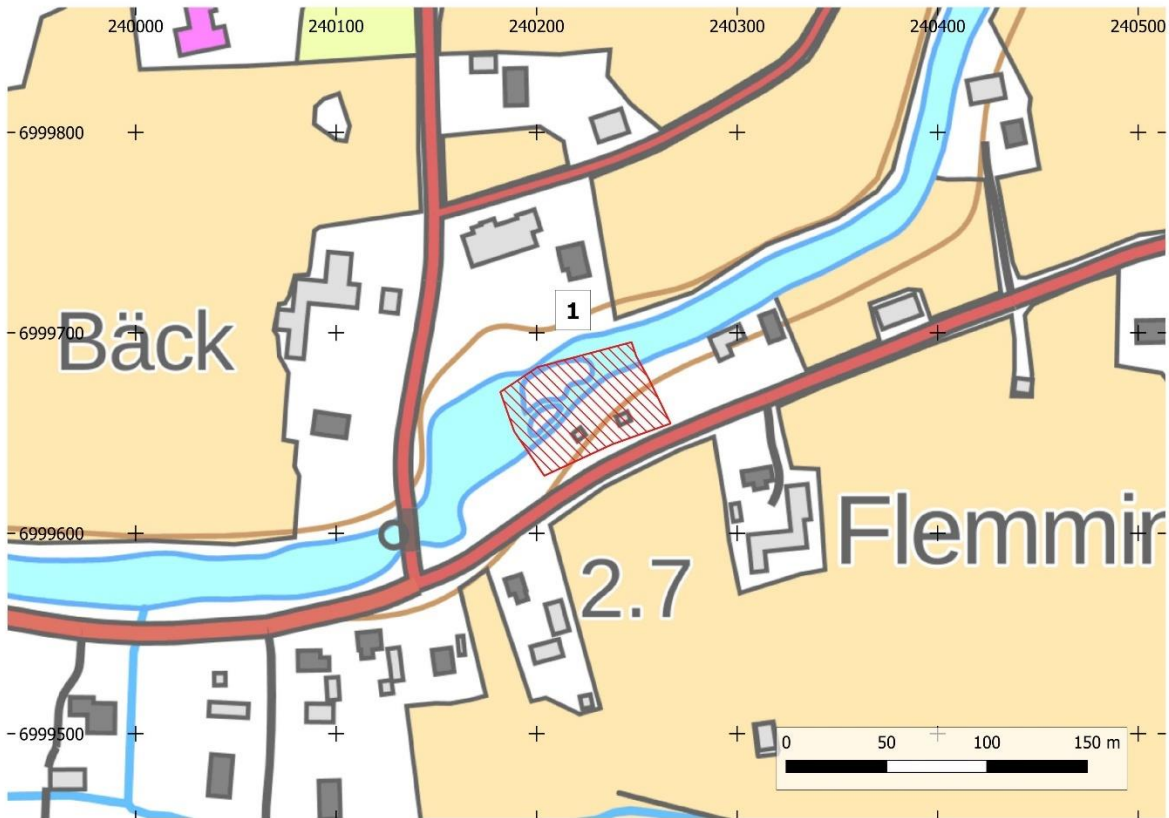
Namn:	Karkmo kvarn
Kommun:	Korsholm
Fornlämningsnummer:	-
Fornlämningsstatus:	fast forn lämning
Fornlämningstyp:	arbets- och tillverkningsplatser, vattenkvarnar
Datering:	historisk
Koordinater:	N: 6999658 E: 240203 Z: -
Koordinatförklaring:	Objektets mittpunkt
Tidigare undersökningar:	-
Tidigare fynd:	-

#### Inventering 2023:

Den gamla platsen för en kvarn/såg ligger i Karkmo norr om Karkmovägen längs Toby å. På platsen finns i nuläget en byggnad i betong och tegel. Bakom byggnaden i närheten av åfåran finns lämningar av en betongvägg. På byggnadens vägg finns en träskylt med texten ”Kvänen”. I ån finns två små öar. På den närmaste öns norra strand syns stenar som anknyter till den kvarn eller såg som funnits på platsen. Stenar finns dessutom på åfårans södra strand bakom en betongbyggnad. På stranden finns också en eldplats som antagligen byggts av byföreningen. På platsen finns en träskylt med texten ”Myllyranta”. I närheten av stranden finns fyra kvarnstenar i betong samt en tydligt äldre kvarnsten i sten.

På gamla kartor har gamla byggnader markerats på platsen (1988, 1981, 1970 och 1960). En kvarn/såg har också markerats på platsen på en historisk flygbild från 1954. På sockenkartan från 1846 har en kvarn markerats på sockenkartan. Storskifteskartan från 1751 sträcker sig inte till platsen för kvarnen.

Baserat på kartstudier har det funnits en kvarn/såg på platsen åtminstone från och med 1846. De synliga konstruktionerna ansluter sannolikt till verksamheten vid en såg eller kvarn under 1900-talet, men stenarna i fåran kan ansluta även till verksamhet som är äldre än detta.



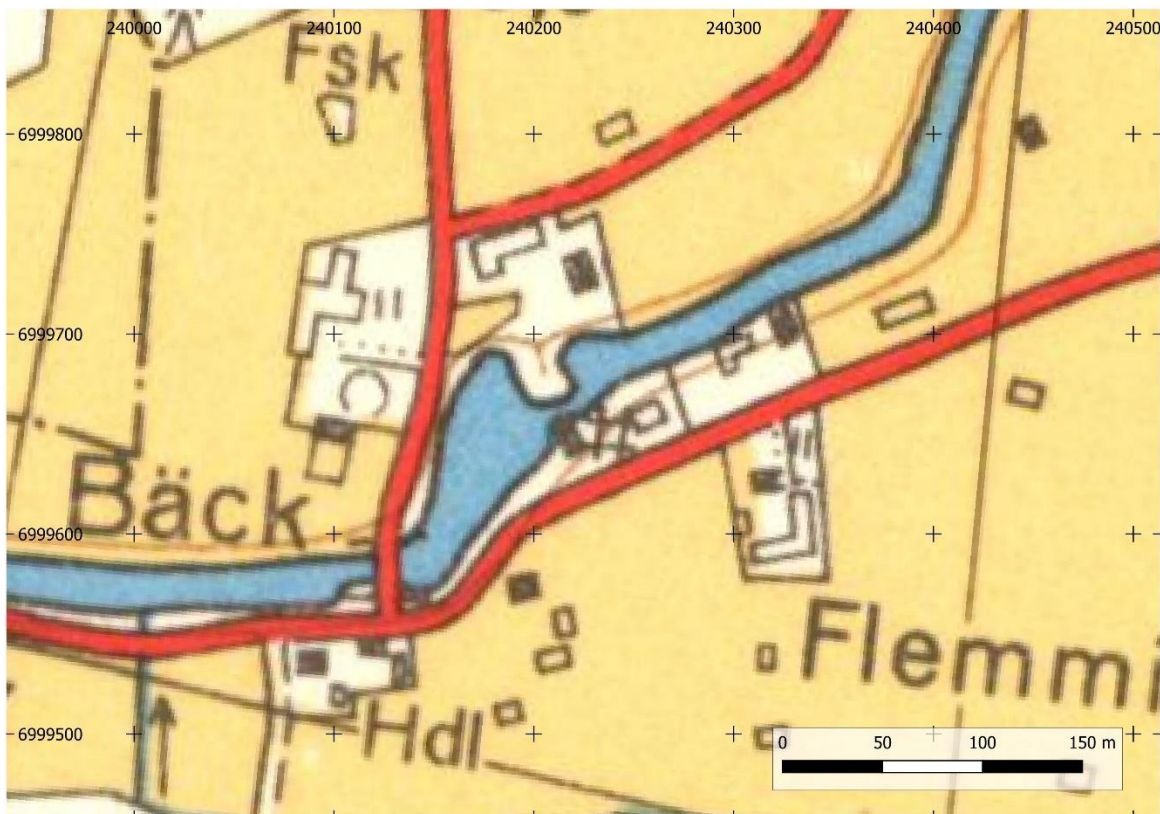
Karta 5. Fornlämningsområdet för Karkmo kvarn markerat med röd sned raster.



Karta 6. Kvarnen markerad på sockenkarta från 1846.



Karta 7. Kvarnens byggnader på en historisk flygbild från 1954.



Karta 8. Kvarnbyggnader markerade på grundkarta från 1960.



Bild 18. Toby åfåra vid platsen för kvarnen. Vid den vänstra stranden urskiljs en takbelagd eldplats. Västerut.



Bild 19. Platsen för Karkmo kvarn fotograferad från Karkmovägen. Mot nordost.

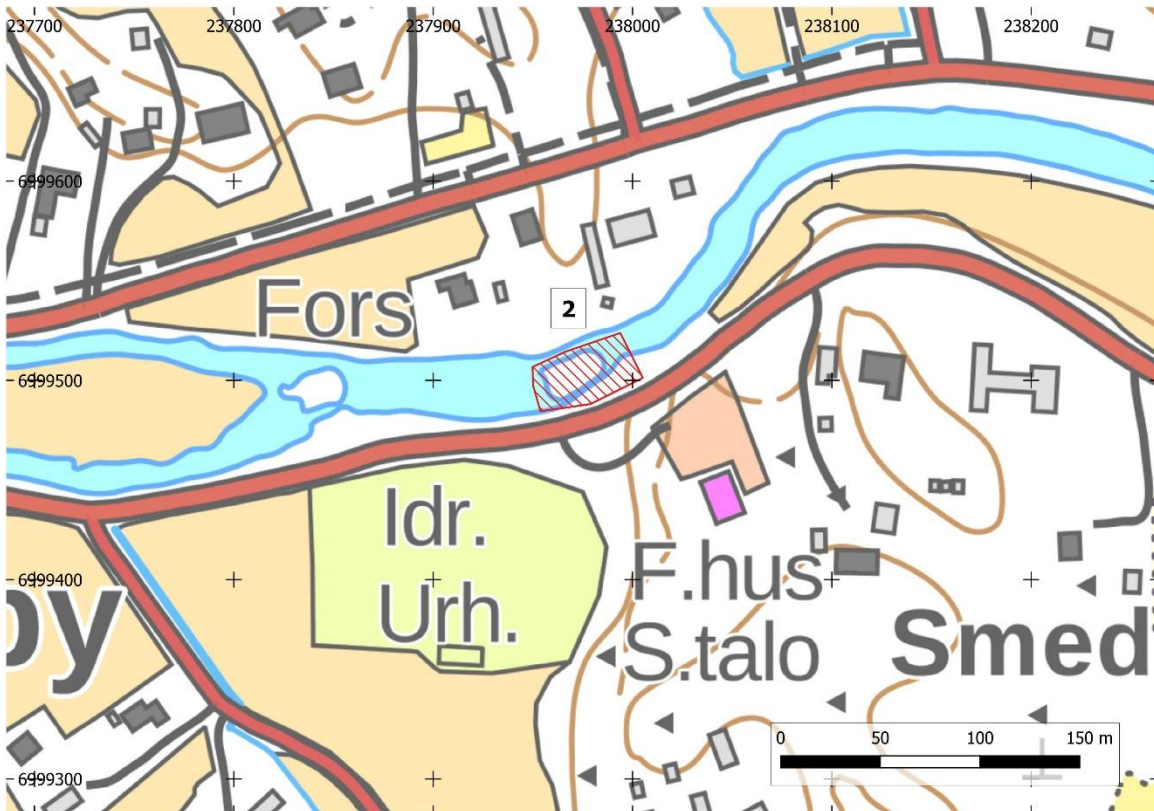
## 5.2. Toby kvarn\*

Namn:	Helsingby kvarn
Kommun:	Korsholm
Fornlämningsnummer:	-
Fornlämningsstatus:	fast fornlämning
Fornlämningstyp:	arbets- och tillverkningsplatser, vattenkvarnar
Datering:	historisk
Koordinater:	N: 6999494 E: 237980 z: 0
Koordinatförklaring:	GPS-mätning/koordinater för dammkonstruktionen
Tidigare undersökningar:	-
Tidigare fynd:	-

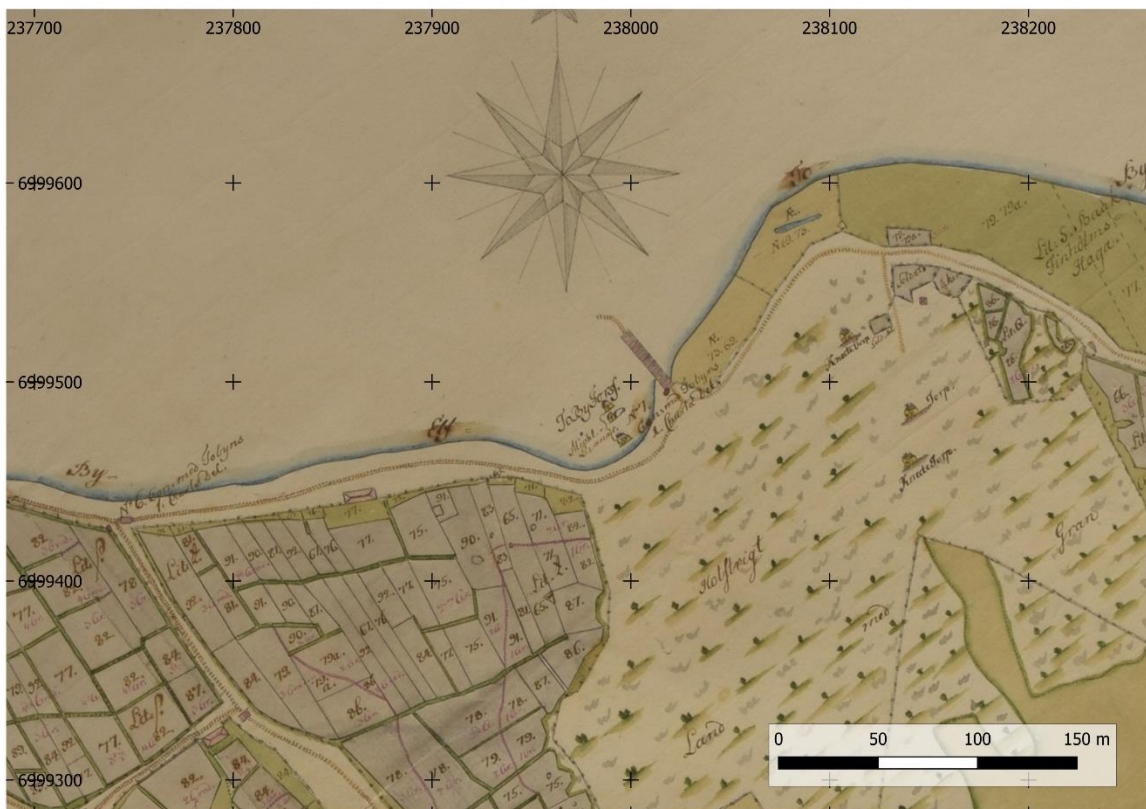
**Inventering 2023:** Den gamla platsen för en kvarn/såg ligger mellan Helsingby och Toby norr om Karkmovägen längs Toby å. Av kvarnen som funnits på platsen återstår en dammkonstruktion som byggts av blocksten. Framför konstruktionen syns även stenar i kanten av åfåran. En del av stenarna är väldigt tydligt brutna. I omgivningen finns dessutom tegelbitar och -smulor. Området mellan ån och vägen är starkt igenvuxet med buskar och gräs.

På en storskifteskarta från 1759 har en fors med namnet Toby Fors markerats på kvarnens plats. På en sockenkarta från 1846 har en kvarn markerats på platsen. På en flygbild från 1934 syns de byggnader som funnits på platsen tydligt. Vid den dammkonstruktion som fortfarande syns i terrängen står en byggnad på flygbilden. På en grundkarta från 1960 har två byggnader markerats på platsen och de ansluter sannolikt till kvarnen eller sågen.

På gamla kartor har Karkmovägen gått något längre söderut än i nuläget vid kvarnen. Byggnaderna i anslutning till kvarnen har sannolikt rivits senast i samband med att vägsträckningen ändrats. Vägsträckningen är likadan som på andra gamla kartor ännu på grundkartan från 1988. Vägsträckningen har uppenbarligen ändrats efter detta.



Karta 9. Fornlämningsområdet för Toby kvarn markerat med röd sned raster.



Karta 10. Toby kvarn markerad på storskifteskarta från 1757–1759. En bro som funnits på platsen har markerats öster om kvarnen.

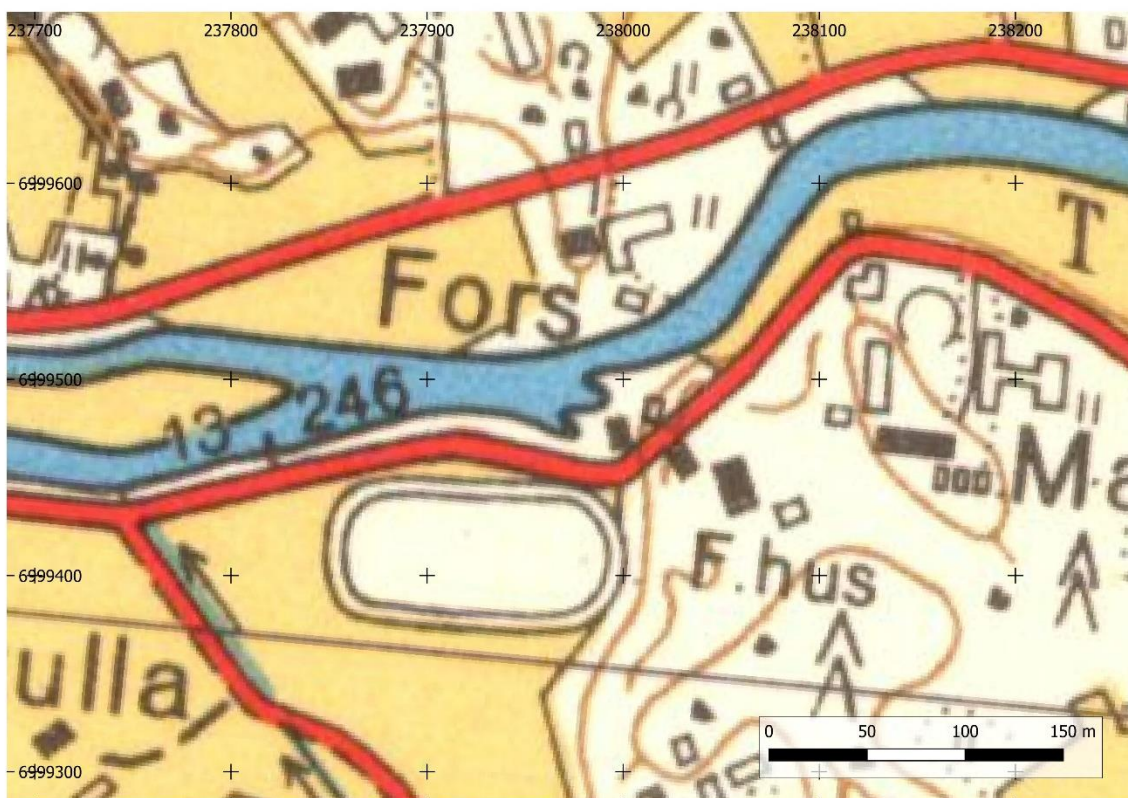




Karta 11. Toby kvarn markerad på sockenkarta från 1846.



Karta 12. Historisk flygbild från 1934 där byggnader syns på platsen för kvarnen.



Karta 13. Byggnader markerade på platsen för Toby kvarn på ytterligare en grundkarta från 1960.



Bild 20. Brutna stenar till dammkonstruktionen längs Toby å. Mot nordost.



Bild 21. Dammkonstruktioner. Västerut.

### 5.3. Middagshult

Namn:	Middagshult
Kommun:	Korsholm
Fornlämningsnummer:	499010001
Fornlämningsstatus:	fast fornlämning
Fornlämningstyp:	gravplatser, gravrösen
Datering:	järnåldern
Koordinater:	N: 20
Koordinatförklaring:	GPS-mätning/Röse 1
Tidigare undersökningar:	Mirja Miettinen kontroll 1976 Markus Hiekkänen grävning 1981 Pekka Honkanen grävning 1982
Tidigare fynd:	1-6

**Beskrivning i fornlämningsregistret:** Objektet ligger söder om Toby å, cirka 3,5 km från ån, söder om riksväg 3, cirka drygt en kilometer österut från landsvägen Helsingby–Pundars. Vid den yttersta nordvästra spetsen av ett stort skogs- och backområde i odlingslättens öst-sydöstra kant, delvis på berget, finns en grupp låga rösen med en diameter på cirka 3–7 meter. En del av rösena är runda, några är rätvinkliga och största delen har genomgrävts. De största och mest genomgrävda rösena är obestridligen gravrösen, de små är osäkra.

Av rösena har ett undersökts 1981 och två 1982. De fynd som gjordes 1982 är från tidig järnålder.

**Inventering 2023:** Objektet kontrollerades vid inventeringen 2023. På platsen observerades fyra rösen. Rösena ligger i den sydöstra delen av ett backområde. Det största röset (röse 1) ligger vid den yttersta sydöstra spetsen av ett backområde. Området består av ganska tät blandskog och terrängen är ganska stenig.

Röse 1 har en rund form och en diameter på cirka 7 meter. Röset har en höjd på cirka 30 cm och i mitten finns en grop med en diameter på 50 cm. Röset har tydligen genomgrävts. Röset ligger i den sydöstra spetsen av backområdet. Stenarna är till största delen täckta av mossa.

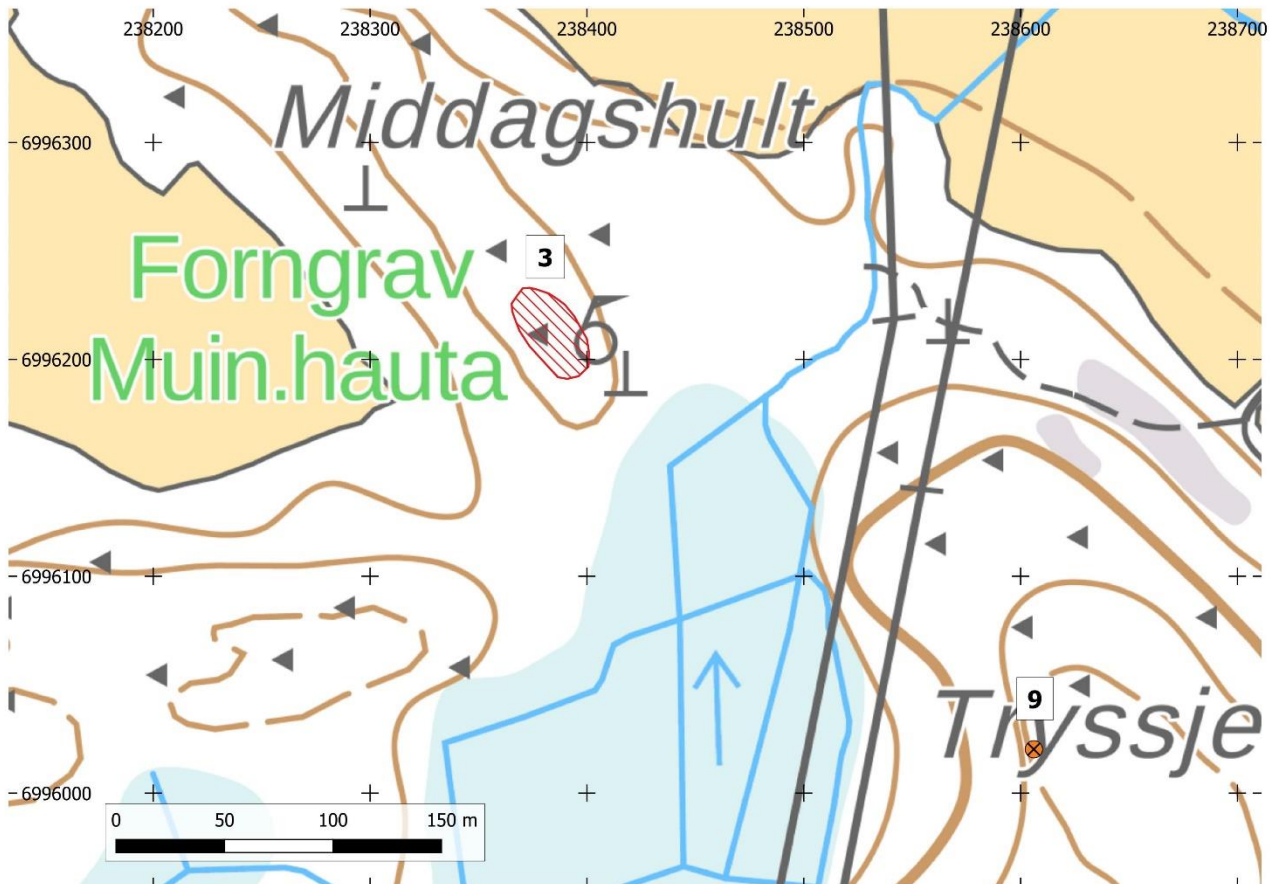
Röse 2 (N 6996205 E 238386) ligger cirka 4 meter nordväst om röse 1. Det röse som har en mer oregelbunden form har en storlek på 2 x 3 meter. Höjden är cirka 25 cm. Stenarna är till största delen täckta av mossa.

Röse 3 (N 6996207 E 238385) ligger cirka 3 meter nordväst om röse 2. Röset har en storlek på cirka 3 x 2 meter och är ganska kantigt. Röset har en höjd på cirka 25 cm. Vid rösets västra och sydvästra kanter syns större kantstenar tydligt. Stenarna är till största delen täckta av mossa.

Röse 4 (N 6996218 E 238377) ligger cirka 12 meter nordväst om röse 3. Röset har en rund form och en diameter på cirka 3 meter. I mitten av röset finns en cirka 0,8 meter djup grop med en

diameter på cirka 1,5 meter. Norr om röset finns en ganska stor marksten. De stenar som syns vid kanterna är täckta av mossa.

I samband med inventeringen avgränsades objektet och uppgifter om dess läge preciserades. De platsuppgifter som angetts för röset tidigare i fornlämningsregistret låg cirka 20 meter nordost om röset och vid platsen observerades inga rösen.



Karta 14. Middagshults fornlämningsområde markerat med röd sned raster. Rapportens objekt 5.9. Trysselbacken har markerats med en orange punkt.



Bild 22. Röse 1. Norrut.



Bild 23. Röse 2. Mot sydost.



Bild 24. Röse 3. Mot nordost.



Bild 25. Röse 5. Mot sydväst.

## 5.4. Rosenlund

Namn:	Rosenlund
Kommun:	Korsholm
Fornlämningsnummer:	499010008
Fornlämningsstatus:	fast fornlämning
Fornlämningstyp:	gravplatser, gravrösen
Datering:	tidig metallålder
Koordinater:	N: 6993968 E: 238947 z högsta: 27
Koordinatförklaring:	Röse som legat högre upp i terrängen/Stensättning 3
Tidigare undersökningar:	Pentti Risla kontroll 2002
Tidigare fynd:	-

**Beskrivning i fornlämningsregistret:** Området är avverkat och på en upphöjning växer ung tallskog. Stenkonstruktionerna har en diameter på under 3 meter och de har byggts intill markstenar och/eller ovanpå sådana. Vid den angivna koordinatpunkten ligger en stensättning delvis ovanpå en stor marksten och delvis intill den. Stensättningen ligger på den högsta punkten och nordost om den finns åtminstone 7 stenkonstruktioner som byggts av människan. I den sydvästra slutningen finns ytterligare en. I nordväst finns jämn mark som passar som boplats och stenkonstruktionerna ser ut att gränsa till den nordöstra slutningen. Norrut i den nordöstra slutningen finns fler stenkonstruktioner 30 meter från den angivna koordinatpunkten. Det är emellertid svårt att se i vilket skick konstruktionerna är utan att avlägsna torv. Ett av objekten har byggts genom att placera ett lager med stenar ovanpå ett litet flyttblock. I Österbotten finns andra kända forngravar som byggts ovanpå ett flyttblock (bl.a. Vitmossen i Vörå), men denna konstruktion är liten och har kanske uppstått i samband med röjning av betesmark, om den inte är en kenotaf som ansluter till ett gravfält. Objektet kan vara från flera perioder och omfatta gravar och senare stenhögar som byggts i samband med röjning av skogsbetesmark.

100 meter nordost om den angivna koordinatpunkten (6986 804/1543 094) finns en stensättning men den består av stensättning till en vinterväg som leder till en gammal äng och ligger betydligt lägre ner än de övriga konstruktionerna.

**Inventeringsobservationer:** Objektet kontrollerades vid inventeringen 2023. Cirka 150 meter österut från Rosenlunds skogsväg finns rösen och stensättningar på en skogbevuxen upphöjning. Området består av gallrad tallskog och marken täcks ställvis av björkstammar och grenar. I samband med inventeringen hittades två röslänkande stenkonstruktioner och fem stensättningar i området. Stenkonstruktionen gränsar till ett cirka 20 x 25 meter stort stenigt område.

Röse 1 (N 6993968 E 238941) har byggts intill en stor marksten på dess norra och nordöstra sida. Stenar har också radats på markstenen. Röset har en storlek på cirka 4 x 2,5 x 0,8 meter. Stenarna är huvudsakligen täckta av mossor. I rösets södra kant står en vit fornlämningsskylt.



Röse 2 (N 6993976 E 238947) har byggts norr om en stor marksten och sitter fast i den. Röset har en diameter på cirka 3,5 meter och en höjd på cirka 0,5 meter. Stenarna är täckta av mossa. Små björkar har fallit på röset.

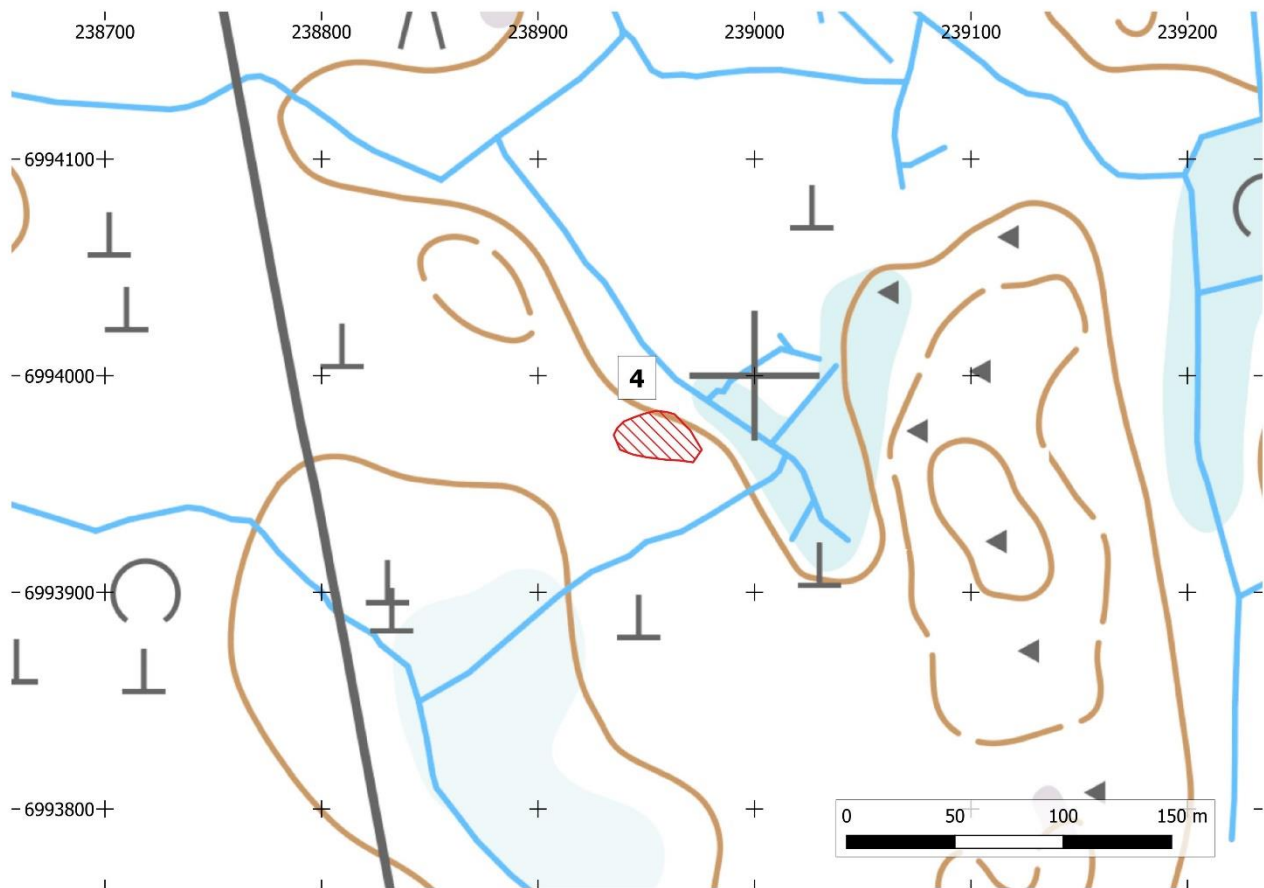
Stensättning 3 består av en marksten med ett eller två lager stenar ovanpå. Markstenen är cirka 2 x 2,5 x 1 meter stor. Stenarna ovanpå är ganska små, den största är cirka 30 x 20 cm. Stenarna är täckta av mossa.

Stensättning 4 (N 6993973 E 238957) består också av en marksten med ett eller två lager stenar ovanpå. Stenarna koncentreras till den nordvästra delen av markstenen. Markstenen är cirka 3 x 1,5 x 1 meter stor. Stenarna ovanpå är små, den största är cirka 25 x 25 cm.

Norr om stensättning 4 på cirka 6 meters avstånd finns en eventuell stensättning, stensättning 5 (N 6993980 E 238958), som är kraftigt mosstäckt. Den har en storlek på uppskattningsvis cirka 1,5 x 1,5 meter.

I områdets sydöstra del finns två eventuella stensättningar, stensättning 6 (N 6993963 E 238969) och stensättning 7 (N 6993971 E 238960), som är väldigt kraftigt täckta av mossa. Stensättning 6 består av en marksten med antagligen ett lager stenar ovanpå. Antalet stenar är väldigt litet. Markstenen är cirka 3 x 2 x 0,8 meter stor. Stensättning 7 är också helt täckt av mossa. Under mossan känns stenar. Stenar finns på ett cirka 3 x 2 meter stort område nordost om markstenen. Stensättningen har en höjd på cirka 0,5 meter.

I samband med inventeringen preciserades platsuppgifterna för objektet och objektet avgränsades.



Karta 15. Rosenlunds fornlämningsområde markerat med röd sned raster.



Bild 26. Röse 1. Söderut.



Bild 27. Röse 2. Norrut.



Bild 28. Röse 3. Norrut.

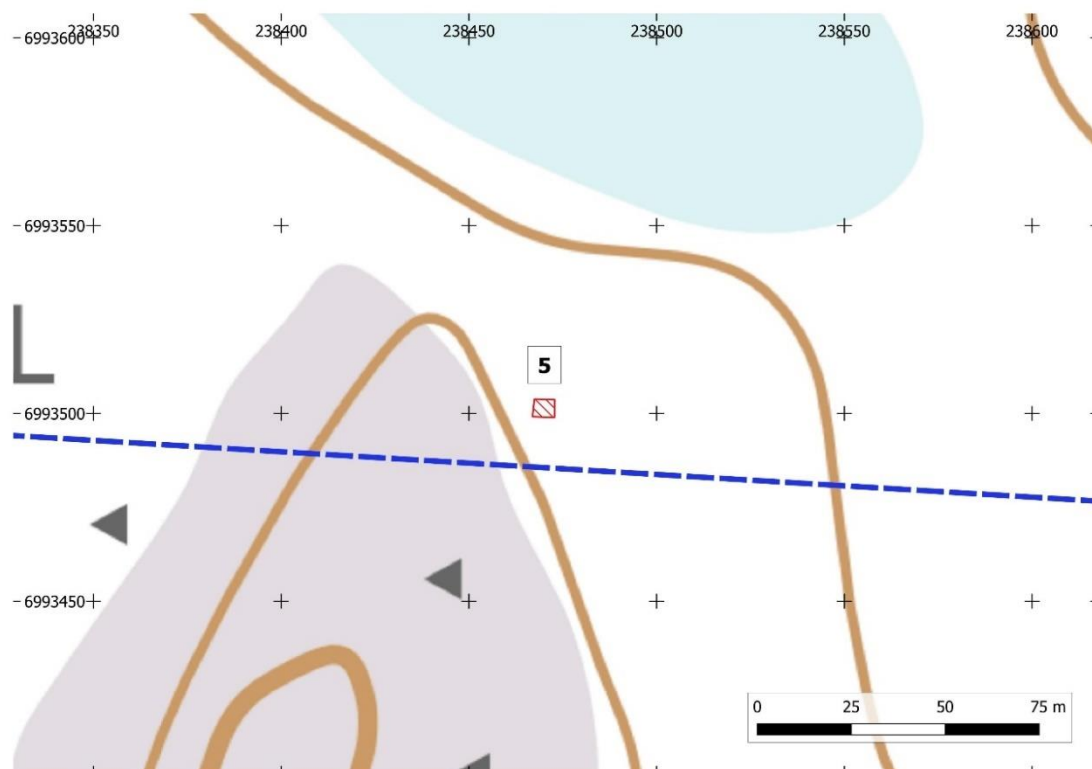
## 5.5. Storhällorna-norra

Namn:	Storhällorna-norra
Kommun:	Korsholm
Fornlämningsnummer:	499010006
Fornlämningsstatus:	fast fornlämning
Fornlämningstyp:	konst och minnesmärken, kompassrosor
Datering:	medeltida, 1400-talet
Koordinater:	N: 6993501 E: 238470 z lägsta: 35
Koordinatförklaring:	GPS-mätning
Tidigare undersökningar:	Pentti Risla kontroll 2001
Tidigare fynd:	-

**Beskrivning i fornlämningsregistret:** Objektet ligger i närheten av gränsen mellan Korsholm och Laihela, vid gränsen till Helsingby, vid den norra spetsen av Storhällornas back- och bergsområde. På en torvtäckt bergsyta finns en kompassros som består av stenrader. Stenraderna har radats av stenar som brutits från berget och som delvis har en rätvinklig form. Stenarna ligger i två lager. Konstruktionen är 2,85 meter lång i nord-sydlig riktning och 2,8 meter lång i öst-västlig riktning.

Enligt traditionen skulle stensättningen i tiderna ha byggts i väntan på lantmätaren.

**Inventering 2023:** Objektet kontrollerades vid inventeringen 2023. Objektet stämmer överens med fornlämningsregistrets beskrivning. Objektets platsuppgifter preciserades vid inventeringen.



Karta 16. Fornlämningsområdet Storhällorna-norra markerat med röd sned raster. Projektområdets gräns har markerats med blå streckad linje.



Bild 29. Storhällorna-norra kompassros. Österut.

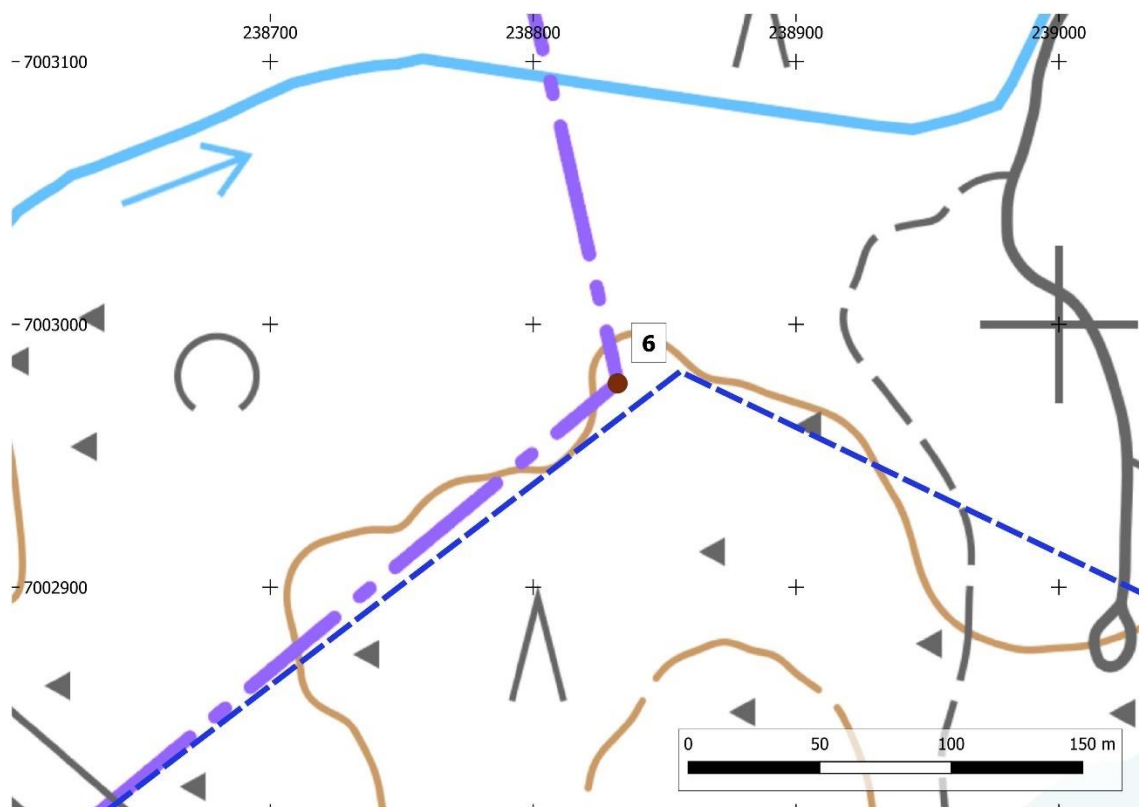
## Övriga kulturarvsobjekt

### 5.6. Starrmossbacken\*

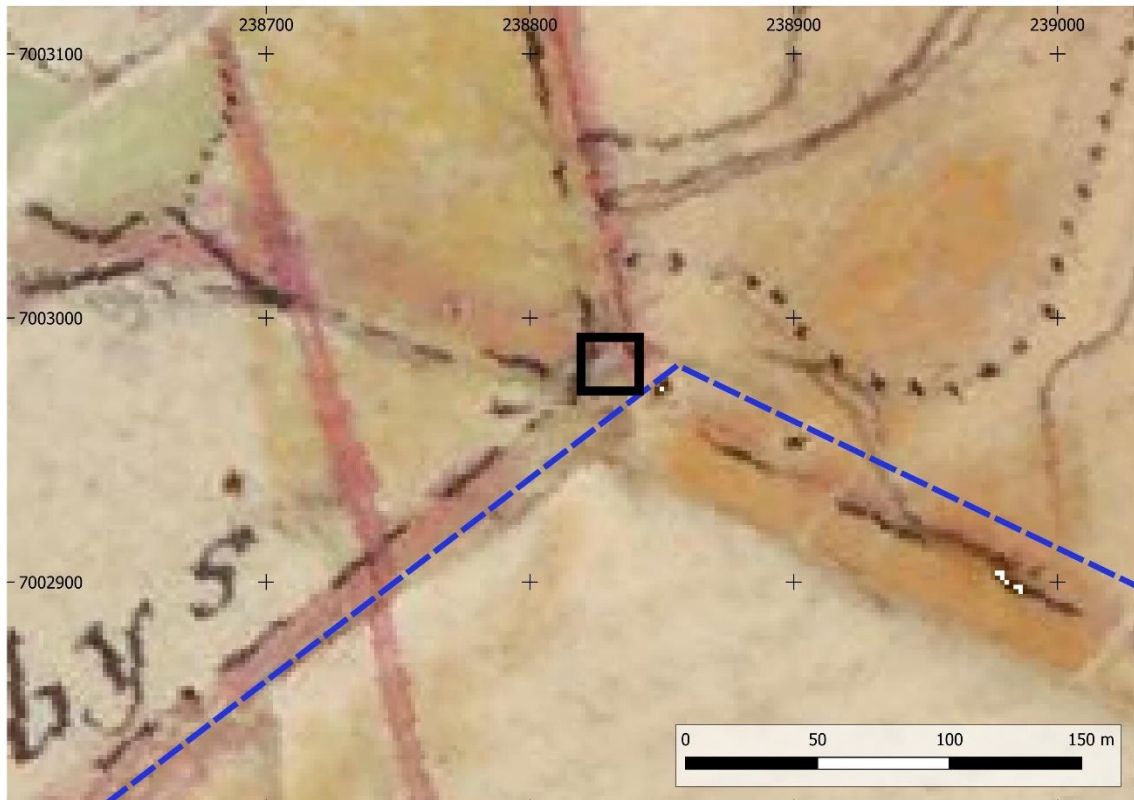
Namn:	Stormossbacken
Kommun:	Korsholm
Fornlämningsnummer:	-
Fornlämningsstatus:	övrigt kulturarvsobjekt
Fornlämningstyp:	stenkonstruktioner, råmärken
Datering:	historisk
Koordinater:	N: 7002978 E: 238832 z lägsta: 10
Koordinatförklaring:	GPS-mätning/kartpositionering
Tidigare undersökningar:	-
Tidigare fynd:	-

**Inventering 2023:** Vid den nuvarande gränsen mellan Korsholms kommun och Vasa stad finns ett råmärke ovanpå en jämn bergsyta. Råmärket består av en kvadratformad stengrund med en storlek på cirka 1,2 x 1,2 meter. Den har en höjd på cirka 0,5 meter. På botten finns stora stenar och ovanpå ytterligare ett lager med mindre stenar. I mitten finns en visarsten med en storlek på cirka 50 x 40 x 10 cm. På visarstenen syns inga markeringar. Stenarna är täckta av lav och delvis även av mossa. Öster om märket ligger fyra små stenar i rad ovanpå berget. De pekar mot en nuvarande fastighetsgräns i sydost.

På en sockenkarta från 1846 har gränsen mellan byarna Martois och Toby markerats på platsen. Gränsen har även markerats på en grundkarta från 1970. Numera ligger platsen vid gränsen mellan Korsholm och Vasa.



Karta 17. Starrmossbackens övriga kulturarvsobjekt markerat med en brun punkt. Projektområdet har markerats med blå streckad linje.



Karta 18. Platsen för råmärket markerad med en svart kvadrat på en sockenkarta från 1846.





Bild 30. Starrmossbackens råmärke. Mot ost-sydost.

## 5.7. Smedjebacken\*

Namn:	Smedjebacken
Kommun:	Korsholm
Fornlämningsnummer:	-
Fornlämningsstatus:	övrigt kulturarvsobjekt
Fornlämningstyp:	stenkonstruktioner, stenvmurar jordkonstruktioner, gropar
Datering:	historisk
Koordinater:	N: 6998807 E: 239445 Z: 2
Koordinatförklaring:	GPS-mätning/gropens koordinater
Tidigare undersökningar:	-
Tidigare fynd:	-

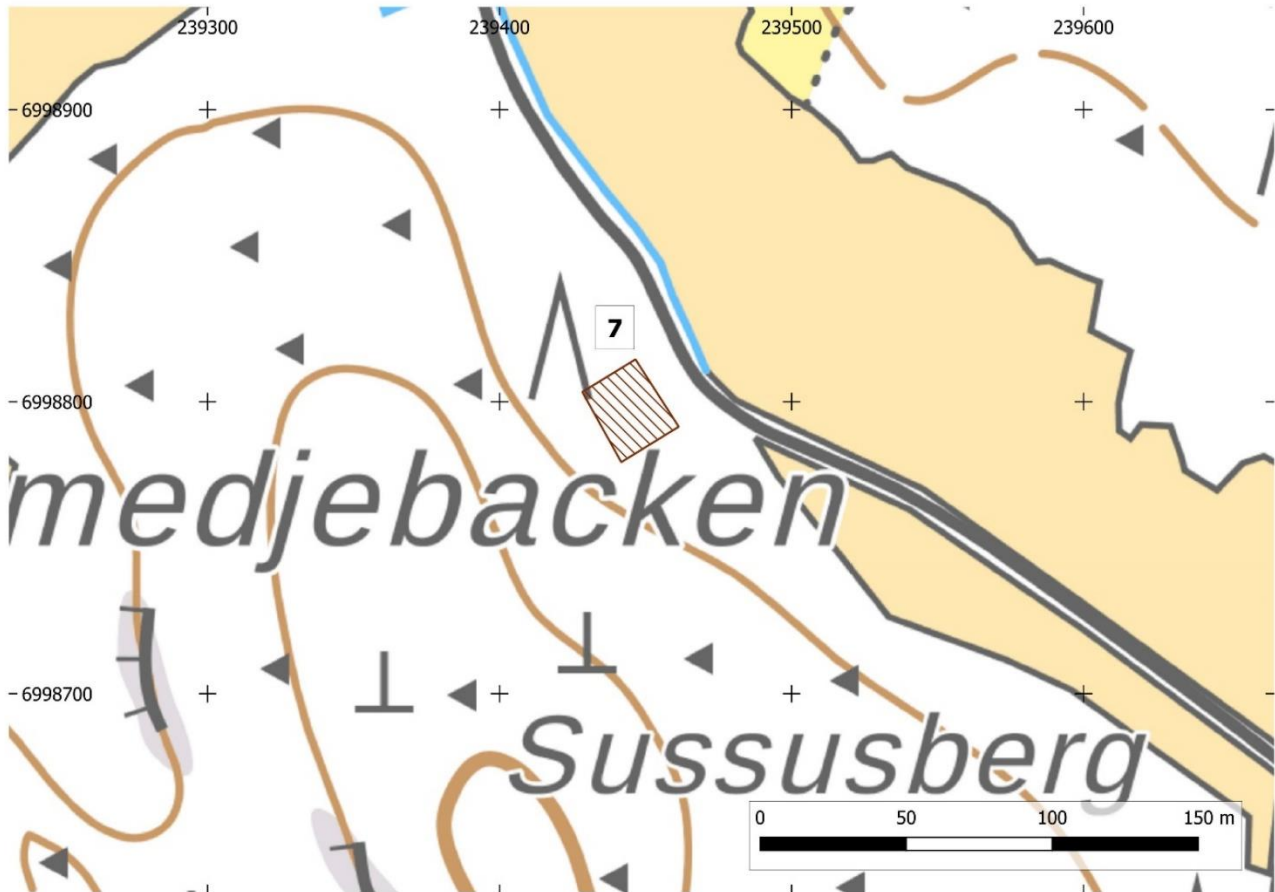
**Inventering 2023:** Vid den nordöstra sluttningen av Smedjebacken, på den sydvästra sidan av Lillkarkmovägen, cirka 30 meter in i skogen finns en stenvmur, ett gräsbevuxet jämnare område och en grop.

Stenvmuren på platsen är L-formad och är totalt 35 meter lång. I sydväst är stenvmuren bättre bevarad. I norr har en del av stenvmuren rasat. Stenvmuren är cirka 1,5–2 meter bred och har en höjd på cirka en meter. Ovanpå stenvmuren växer mossa.

Innanför stenvmuren finns ett jämnt gräsbevuxet område med en storlek på cirka 15 x 15 meter. I den nordöstra delen av området finns en rund grop med en diameter på cirka 3,5 meter. Runt gropen syns en cirka 1,5 meter bred och 0,4 meter hög jordvall. Mätt från vallens övre kant har gropen ett djup på cirka 0,8 meter. Vid en borring som gjordes i gropen observerades inget urlagningsskikt, vilket innebär att gropen sannolikt inte är särskilt gammal.

Platsen ligger väldigt nära Lillkarkmovägen och odlingsområdena nordost om den. Det är möjligt att platsen har varit till exempel en plats avsedd för mindre boskap. Platsens namn Smedjebacken hänvisar också till en smed eller smedja.

På storskifteskartan från 1756–1759, sockenkartan från 1846 och grundkartan från 1960 har inget markerats på platsen.



Karta 19. Smedjebackens övriga kulturarvsobjekt markerat med brun sned raster.



Bild 31. Stenmur i den sydvästra delen av området. Mot sydväst.



Bild 32. Grop i den nordöstra delen. En borr står upprätt på botten. Norrut.

## 5.8. Sand-Kulla\*

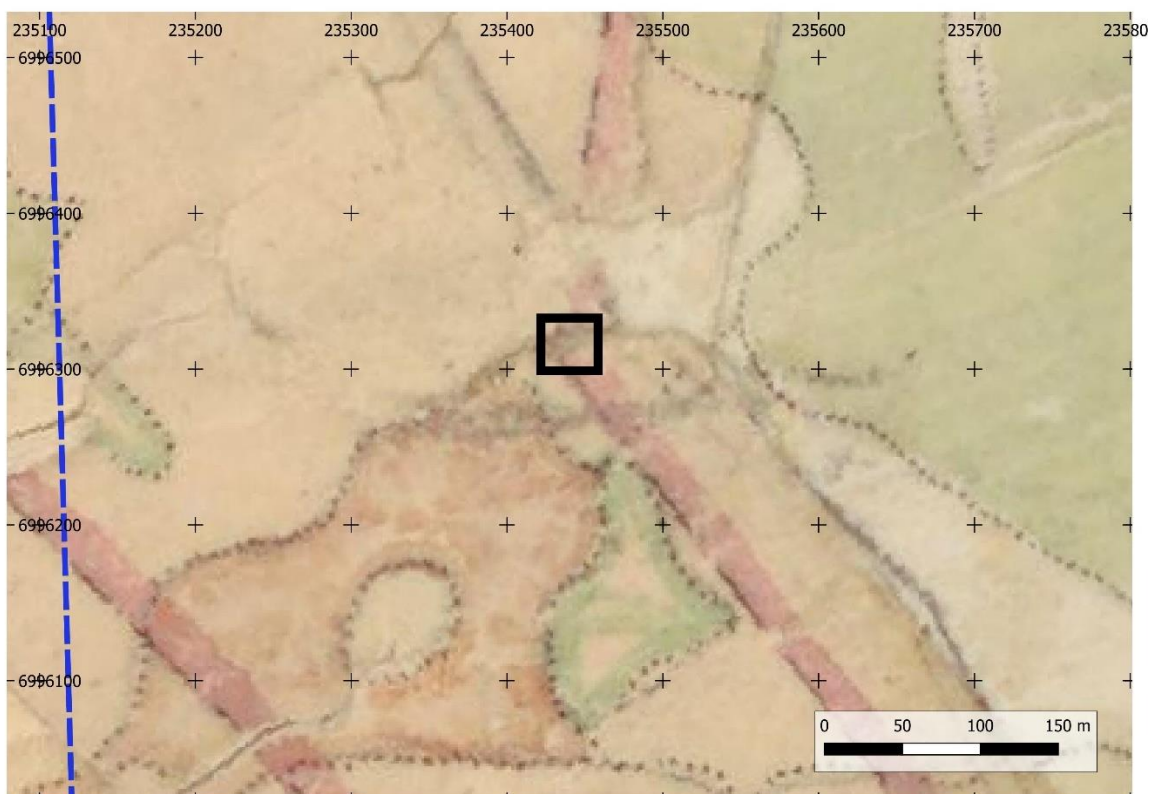
Namn:	Stormossbacken
Kommun:	Korsholm
Fornlämningsnummer:	-
Fornlämningsstatus:	övrigt kulturarvsobjekt
Fornlämningstyp:	stenkonstruktioner, råmärken
Datering:	historisk
Koordinater:	N: 6996287 E: 235429 z: 8
Koordinatförklaring:	GPS-mätning/kartpositionering
Tidigare undersökningar:	-
Tidigare fynd:	-

**Inventering 2023:** På platsen finns en visarsten med en storlek på cirka 50 x 30 cm. Den ligger öster om ett maskinkörspår. Runt visarstenen finns stenar som antagligen flyttats bort från körspåret. Intill visarstenen står en käpp med rött band som markerar en nuvarande fastighetsgräns.

Positionen för råmärket bestämdes baserat på en sockenkarta från 1846 då gränsen mellan byarna Helsingby och Vikby låg på platsen. Råmärket har markerats på en grundkarta från 1970.



Karta 20. Sand-Kullas övriga kulturarvsobjekt markerat med en brun punkt.



Karta 21. Platsen för råmärket markerad med en svart kvadrat på en sockenkarta från 1846.



Bild 33. Råmärkets visarsten. Österut.

## Avlägsnad fast fornlämning (ej fredad)

### 5.9. Tryselibacken

Namn:	Tryselibacken
Kommun:	Korsholm
Fornlämningsnummer:	499010003
Fornlämningsstatus:	avlägsnad fast fornlämning (ej fredad)
Fornlämningstyp:	stenkonstruktioner, stensättningar
Datering:	bronsåldern, järnåldern
Koordinater:	N: 6,996,020E: 238,606 z lägsta: 25
Koordinatförklaring:	Från fornlämningsregistret
Tidigare undersökningar:	Inte känd kontroll 1984
Tidigare fynd:	-

Objektskartan finns i samband med objekt 6.3. Middagshult.

#### Beskrivning i fornlämningsregistret:

Stenig backe, det andra röset är osäkert och ytterligare ett förstört röse (?).

#### Inventering 2023:

I området observerade inga tecken som skulle tyda på en fornlämning. Området är väldigt stenigt och bildar ställvis en backe med blockterräng.



Bild 34. Tryselibackens område vid den avlägsnade fasta fornlämningen. Norrut.

## 6. Källor

### Forskningsrapporter:

Honkanen, Pekka 1982. Korsholm Norra Helsingby Middagshult 3. Utgrävning av ett röse från järnåldern 1982.

Jussila, Timo 2018. Korsholm, Toby. Baserat på kartmaterialet från fornlämningsutredningen för området för detaljplanen för Granholmsbacken II 2018. Mikrolitti Oy.

Martti, Piltz och Soosalu, Laura 2013. Tuovilan museosilta, Mustasaari. Museosillan hoito- ja ylläpitosuunnitelma. Rapporter 80/2013. Närings-, trafik- och miljöcentralen i Birkaland.

Miettinen, Mirja 1976. Korsholm, Middagshult. Kontroll av gravrösen från tidig järnålder 1976.

Risla, Pentti 2001. Vasa, Korsholm, Korsholm Öjen, Bladbacken W, Storhällorna, Rövarbergsbacken, Kompassberget. Kontroll av s.k. kompassrosobjekt 2001.

Viljanen Rossi, Ruusa 2021. Kulturmiljöutredning Helsingby-Toby-Karkmo. Tidorum – Arkitektur och Byggnadsvård.

Vuoristo, Katja 2006. Inventering av kraftledning på avsnittet Seinäjoki–Toby 18–22.9.2006. Museiverket.

### Kartkällor:

Nationalarkivet

Lantmäteristyrelsens arkiv för renoverade kartor. MHA U Renoverade kartor och dokument. F.D. VASA LÄN. Korsholm.

E31:9/1-8 Tuovila / Toby; Karta öfver åker och äng med beskrifning (Cajanus, Jonas 1752).

E32:22/1-8 Karkmo; Karta öfver åker och äng med beskrifning (kartorna förkomna vid Wasa brand år 1852) (Cajanus, Jonas 1751).



Lantmäteristyrelsens kartor. MH Områdes- och gränskartor.

MH MH 112/- -. Geographisch afrijtningh öfwer Mussar, Store och Lille Kyro sochnar item Wöro, Ny Carleby och Lappo sochnar (Claesson, Claes 1651).

MH MH 111/- -. Geographisch Affrijtningh uppå Lappfierd, Nerpis, Laihela, Malax, Mustasaari, Lilla Kyro, Stora Kyro, Illmohla, Lappo, Wöro och Ny Carleby sochnar sampt en del af Pedersöre sochn (Lundhgren, Oloff 1680).

Lantmäteristyrelsens historiska kartarkiv (samling). Ia.\* Sockenkartor.

1331 10 Ia.\* -/- \_1 Korsholm (Berger, C.O. 1846)

1333 01 Ia.\* -/- \_1. Korsholm (Berger, C.O. 1846)

1333 02 Ia.\* -/- -. Korsholm (Berger, C.O. 1846)

Lantmäteriverket, fastighetsdatatjänst

Separat förrättningskarta, storskifte, Karkmo bys ägor. Vasa län, 10:1-7K (38250415). Cajanus Jonas 1753.

Jyväskylä universitets publiceringsmaterial

Kalmborgs karta R IIIa: List 2 (Kalmborg, Gustaf Adolf 1855-1856).

<http://urn.fi/URN:NBN:fi:ju-2007868>

Lantmäteristyrelsen

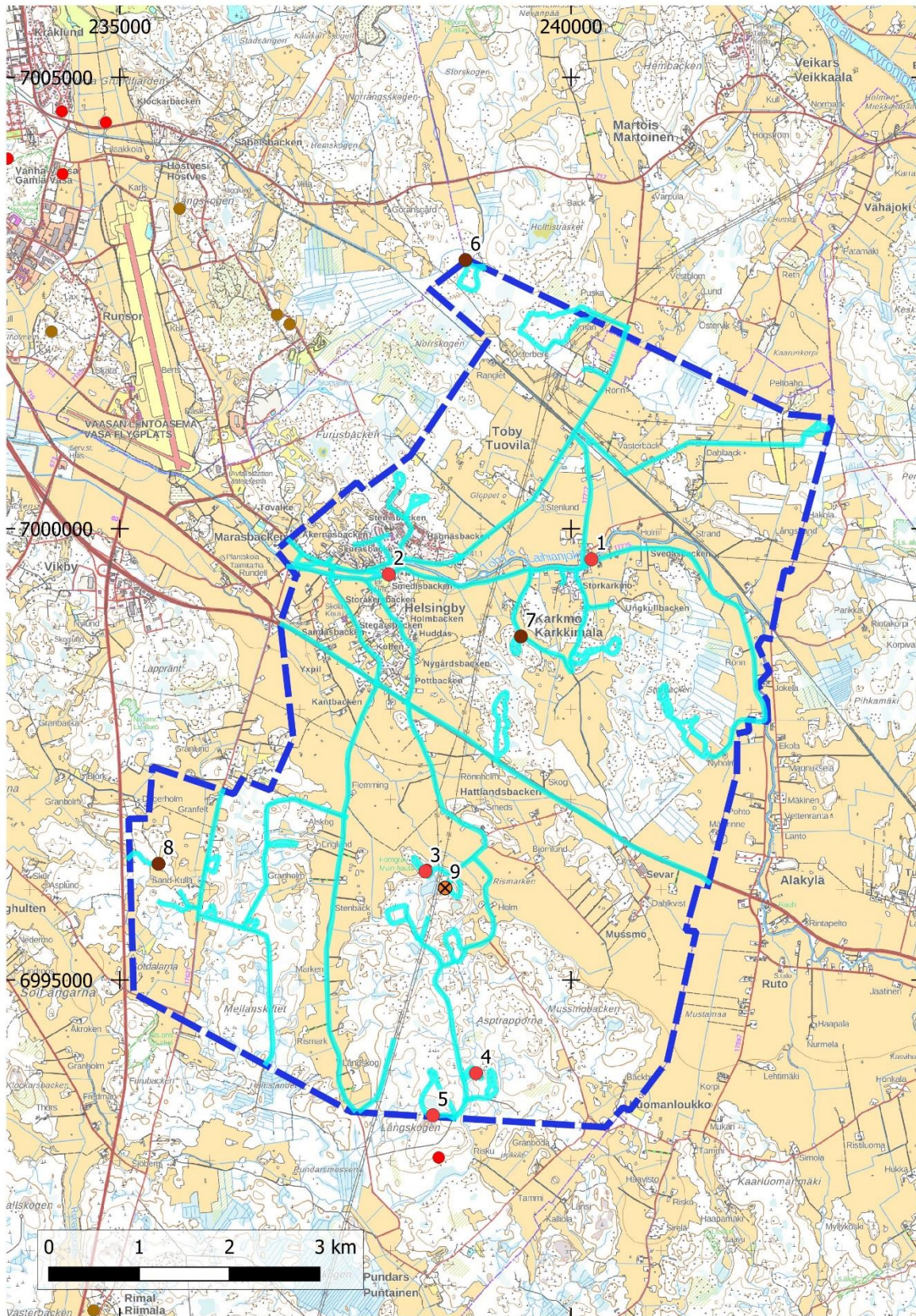
Gamla grundkartor

Kartblad 1331 10 Vias, år 1970.

Kartblad 1333 01 Ruto, år 1970.

Kartblad 1333 02 Ruto, år 1960.

## Bilaga 1. Områden som kontrollerats i terrängen.

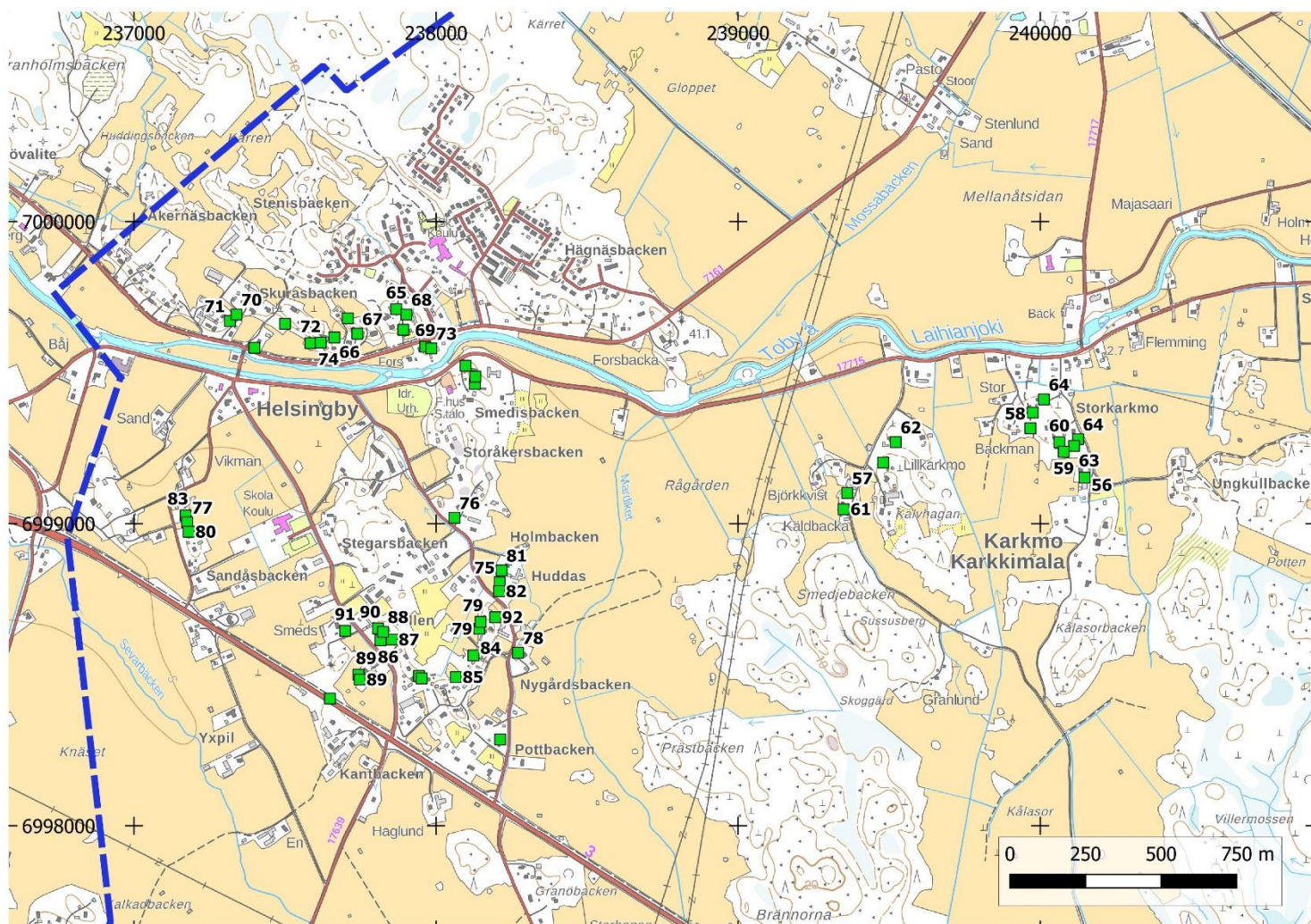


Karta 22. Områden som kontrollerats i terrängen markerade med ljusblå raster.

## Bilaga 2. Hus och torp vars position bestämts baserat på storskifteskartor. (1751–1759).

Husets nummer på storskifteskartan	Namn på storskifteskartan	Gammal	Nuläge
<b>HUS I TOBY</b>			
65	Backman	hus	hus
66	Bängs	gårdspan	gårdspan
67	Rönn	hus/gårdspan	hus/gårdspan
68	Steen	hus	hus
69	Rönberg	gårdspan	gårdspan
70	?	hus/gårdspan	hus/gårdspan
71	Skur?	hus/gårdspan	hus/gårdspan
72	Berg	hus/gårdspan	hus/gårdspan
73	Eur	hus	hus
74	Smeds	hus	hus
inget nummer	Knecte torp	väg	cykelväg
inget nummer	Knecte torp	hus	hus
inget nummer	torp	gårdspan	gårdspan
inget nummer	torp	gårdspan/väg	väg
<b>HUS I HELSINGBY</b>			
75	Bangs	hus	hus
76	Holm	åker	hus
78	Maras	gårdspan	gårdspan
77	Pada	byggnad/gårdspan	byggnad/gårdspan
79	Nygåros	gårdspan/åker	gårdspan
80	Bask	byggnad	byggnad
81	Hudd	hus/gårdspan	hus/gårdspan
82	namn oklart	gårdspan	hus
83	Sand	byggnad	byggnad
84	Backas	gårdspan	byggnad
85	Rönholm	gårdspan	gårdspan
86	Lalle	hus	hus
87	Kull	gårdspan	byggnad
88	Hegar	gårdspan	gårdspan
89	namn oklart	hus	hus
90	Glader	byggnad	byggnad
91	Horn	gårdspan	gårdspan
92	Styrman	byggnad/gårdspan	hus
inget nummer	torp	byggnad	gårdspan/väg
inget nummer	torp	gårdspan	gårdspan
inget nummer	torp	byggnad	gårdspan
inget nummer	torp?	byggnad/gårdspan	byggnad/gårdspan
inget nummer	torp?	byggnad/gårdspan	byggnad/gårdspan
inget nummer	torp	väg	väg
inget nummer	torp?	byggnad	byggnad
<b>HUS I KARKMO</b>			
56	inget namn	byggnad	byggnad
57	inget namn	hus	hus
58	inget namn	byggnad	byggnad
59	inget namn	gårdspan	gårdspan
60	inget namn	hus	hus
61	inget namn	hus	hus
62	inget namn	byggnad	byggnad
63	inget namn	gårdspan	gårdspan
64	inget namn	byggnad	byggnad

inget nummer	torp?	byggnad	väg/byggnad
inget nummer	torp	gårdsplan	byggnad



Karta 23. Hus och torp vars läge bestämts baserat på storskifteskartor.

Hus och torp vars läge bestämts baserat på storskifteskartor (1756–1759) har markerats med gröna kvadrater. Siffrorna är husnummer från tabellen ovan.