

Osallistumis- ja arviointisuunnitelma

projektinnumero 25008486

Mustasaaren kunta
Helsingby-Tuovila osayleiskaava



Päiväys
Tekijä
Versio

12.6.2023
Maria Kirveslahti, Maritta Heinilä
Luonnos

Suunnitelmassa kerrotaan maankäyttö- ja rakennuslain 63 §:n mukaisesti, miten osallistuminen ja vuorovaikutus sekä kaavan vaikutusten arviointi tapahtuvat kaavaprosessissa.

Osallistumis- ja arviointisuunnitelmaan voidaan tehdä suunnittelun kuluessa tarkistuksia ja täydennyksiä tarpeen mukaan.

Sisältö

1.	Perus- ja tunnistetiedot.....	5
1.1	Suunnittelualue.....	5
2.	Tavoitteet.....	6
2.1	Valtakunnalliset alueidenkäyttötavoitteet ja uusi luonnonsuojelulaki.....	6
2.2	Mustasaaren kunnan tavoitteet.....	8
2.3	Suunnittelun aikana syntyneet tavoitteet.....	9
3.	Suunnittelutilanne.....	10
3.1	Maakuntakaava.....	10
3.1.1	Pohjanmaan maakuntakaava 2040.....	10
3.1.2	Pohjanmaan maakuntakaava 2050.....	14
3.2	Yleiskaava.....	15
3.2.1	Strateginen yleiskaava.....	15
3.2.2	Yleiskaavoitus.....	16
3.3	Asemakaava.....	16
3.4	Kaavatyötä varten laadittavat selvitykset.....	17
3.5	Muut selvitykset ja suunnitelmat.....	17
3.5.1	Rakennusjärjestys.....	17
3.5.2	Ympäristönsuojelumääräykset.....	17
3.5.3	Kuntastrategia.....	17
3.5.4	Helsingby-Tuovilan alueen visiosuunnitelma.....	17
3.5.5	Etelä-Mustasaaren kehittämissuunnitelma.....	18
3.5.6	Muut kaavatyössä hyödynnettävät selvitykset.....	19
4.	Työvaiheet ja aikataulu.....	20
4.1	Tiedottaminen.....	20
4.2	Kaavoituksen vaiheet.....	20
4.2.1	Aloituskvaihe.....	20
4.2.2	Valmisteluvaihe.....	20
4.2.3	Ehdotuskvaihe.....	21
4.2.4	Hyväksyminen.....	21
4.2.5	Kaavan voimaantulo.....	21
5.	Osalliset.....	22
6.	Vaikutusten arviointi.....	23
6.1	Vaikutusalue.....	23
6.2	Arvioitavat vaikutukset.....	23
7.	Yhteystiedot.....	24

1. Perus- ja tunnistetiedot

Kaavan nimi: Helsingby-Tuovila osayleiskaava.

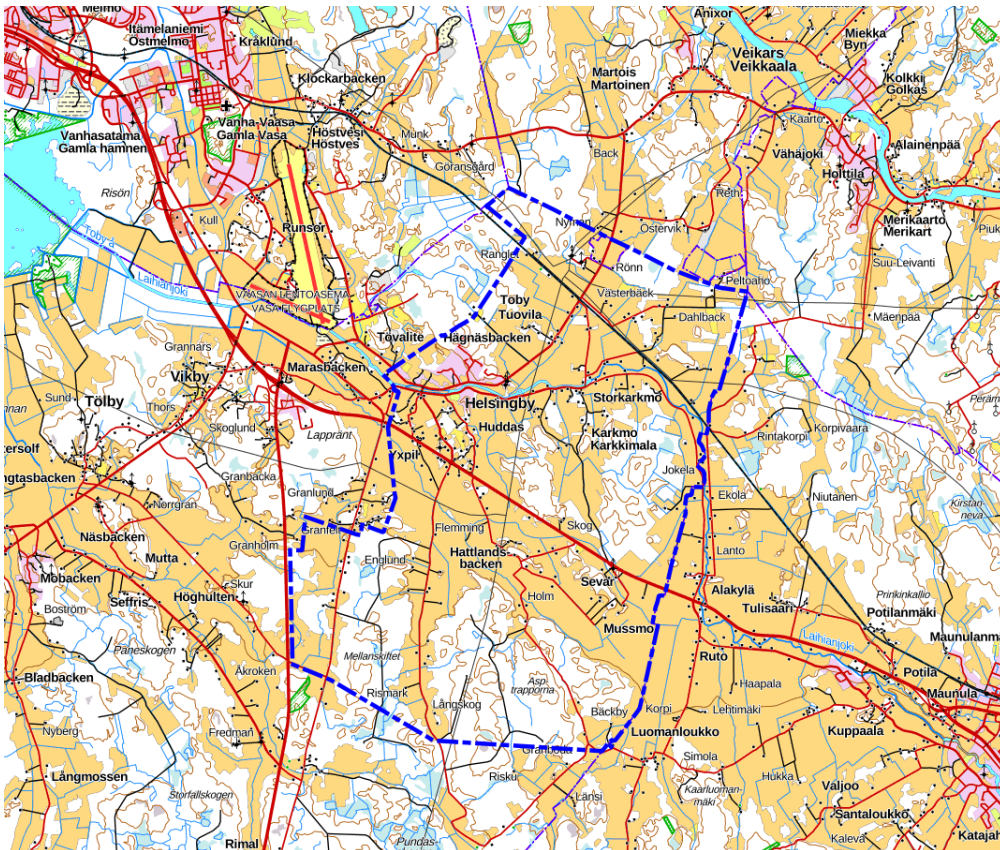
Kaavan tarkoitus: oikeusvaikutteisen osayleiskaavan laadinta, kaavatyöhön on ryhdytty kunnan aloitteesta.

1.1 Suunnittelualue

Osayleiskaava koskee Helsingbyn, Tuovilan ja Karkkimalan aiemmin osayleiskaavoittamattomia kyliä. Kaava-alue sijoittuu Mustasaaren kunnan itäosaan n. 11 km kaakkoon Sepänkylyn kuntakeskuksesta. Se rajautuu luoteesta Vaasan kaupunkiin ja kaakosta Laihian kuntaan. Aluetta halkovat valtatie 3 (Laihiantie) sekä Vaasa-Seinäjäjoki rautatie. Valtatie 8 (Porintie) puolestaan sijoittuu alueen länsipuolelle. Suunnittelualueen länsipuolelle on kaavoitettu laaja GigaVaasa-hankenimellä kulkeva energiateknologia-alan yrityksille suunnattu akkutehdasalue. Akkutehdasalueen länsireunalle on suunniteltu valtatie 8 uutta tielinjausta välillä Vikby-Martoinen.

Osayleiskaavoitettavalla alueella asuu noin 1418 henkilöä (2022). Kaavoitusalue luokitellaan sekä taajama- että haja-asutusalueeksi. Kaavoitettavan alueen länsireunalle sijoittuva Helsingby-Tuovilan kyläkeskusta-alue on kunnan strategisessa yleiskaavassa osoitettu yhdeksi Mustasaaren viidestä vahvasta palvelualueesta. Muilta osin suunnittelualue on nykytilanteessa pitkälti maa- ja metsätalousvaltaista.

Kaava-alueen pinta-ala on noin 4500 hehtaaria.



Kuva 1. Kaava-alueen rajaus Maanmittauslaitoksen peruskartalla osoitettuna sinisellä katkoviivalla.

2. Tavoitteet

2.1 Valtakunnalliset alueidenkäyttötavoitteet ja uusi luonnonsuojelulaki

Valtakunnalliset alueidenkäyttötavoitteet ovat osa maankäyttö- ja rakennuslain (MRL) mukaista alueidenkäytön suunnittelujärjestelmää. MRL:n mukaan tavoitteet on otettava huomioon ja niiden toteuttamista on edistettävä maakunnan suunnittelussa, kuntien kaavoituksessa ja valtion viranomaisten toiminnassa.

Valtioneuvosto on päättänyt valtakunnallisista alueidenkäyttötavoitteista vuonna 2000, ja tavoitteita on tarkistettu 2008. Alueidenkäyttötavoitteet on uudistettu, ja uudistetut tavoitteet tulivat voimaan 1.4.2018.

Alueidenkäyttötavoitteiden avulla taitetaan yhdyskuntien ja liikenteen päästöjä, turvataan luonnon monimuotoisuutta ja kulttuuriympäristön arvoja sekä parannetaan elinkeinojen uudistumismahdollisuuksia. Niillä myös sopeudutaan ilmastomuutoksen seurauksiin ja sään ääri-ilmiöihin.

Alueidenkäyttötavoitteiden tehtävänä on:

- varmistaa valtakunnallisesti merkittävien seikkojen huomioon ottaminen maakuntien ja kuntien kaavoituksessa sekä valtion viranomaisten toiminnassa,
- auttaa saavuttamaan maankäyttö- ja rakennuslain ja alueidenkäytön suunnittelun tavoitteet, joista tärkeimmät ovat hyvä elinympäristö ja kestävä kehitys,
- toimia kaavoituksen ennakoivan ja vuorovaikutteisen viranomaistyön välineenä valtakunnallisesti merkittävissä alueidenkäytön kysymyksissä sekä
- edistää kansainvälisten sopimusten täytäntöönpanoa Suomessa.

Valtakunnalliset alueidenkäyttötavoitteet käsittelevät seuraavia kokonaisuuksia:

1. Toimivat yhdyskunnat ja kestävä liikkuminen
2. Tehokas liikennejärjestelmä
3. Terveellinen ja turvallinen elinympäristö
4. Elinvoimainen luonto- ja kulttuuriympäristö sekä luonnonvarat
5. Uusiutumiskykyinen energiahuolto

Suunnittelualueelle sijoittuu Tuovilan kivisilta vuodelta 1781, joka sisältyy Museoviraston luetteloon valtakunnallisesti arvokkaista kulttuuriympäristöistä (osa valtakunnallisia alueidenkäyttötavoitteita), ja Tiehallinto on nimennyt sen Museosillaksi. Se on maan toiseksi vanhin kivisilta ja vanhin vielä yleisessä käytössä oleva kivisilta.

Osayleiskaavaa koskevat erityistavoitteet

Helsingby-Tuovila osayleiskaavaa koskee erityisesti seuraavat valtakunnalliset alueidenkäyttötavoitteet:

- Luodaan edellytykset vähähiiliselle ja resurssitehokkaalle yhdyskuntakehitykselle, joka tukeutuu ensisijaisesti olemassa olevaan rakenteeseen.
- Edistetään palvelujen, työpaikkojen ja vapaa-ajan alueiden hyvää saavutettavuutta eri väestöryhmien kannalta. Edistetään kävelyä, pyöräilyä ja joukkoliikennettä.

- Edistetään valtakunnallisen liikennejärjestelmän toimivuutta ja taloudellisuutta kehittämällä ensisijaisesti olemassa olevia liikenneyhteyksiä ja verkostoja sekä varmistamalla edellytykset eri liikennemuotojen ja -palvelujen yhteiskäyttöön perustuville matka- ja kuljetusketjuille sekä tavara- ja henkilöliikenteen solmukohtien toimivuudelle. Turvataan kansainvälisesti ja valtakunnallisesti merkittävien liikenne- ja viestintäyhteyksien jatkuvuus ja kehittämismahdollisuudet sekä kansainvälisesti ja valtakunnallisesti merkittävien satamien, lentoasemien ja rajanylityspaikkojen kehittämismahdollisuudet.
- Varaudutaan sään ääri-ilmiöihin ja tulviin sekä ilmastonmuutoksen vaikutuksiin. Uusi rakentaminen sijoitetaan tulvavaara-alueiden ulkopuolelle tai tulvariskien hallinta varmistetaan muutoin.
- Ehkäistään melusta, tärinästä ja huonosta ilmanlaadusta aiheutuvia ympäristö- ja terveyshaittoja.
- Edistetään luonnon monimuotoisuuden kannalta arvokkaiden alueiden ja ekologisten yhteyksien säilymistä. Huolehditaan virkistyskäyttöön soveltuvien alueiden riittävydestä sekä viheralueverkoston jatkuvuudesta.
- Huolehditaan maa- ja metsätalouden kannalta merkittävien yhtenäisten viljely- ja metsäalueiden sekä saamelaiskulttuurin ja -elinkeinojen kannalta merkittävien alueiden säilymisestä.

Maankäyttö- ja rakennuslakia ollaan parhaillaan uudistamassa; uudistuksen päätavoitteita ovat hiilineutraali yhteiskunta, luonnon monimuotoisuuden vahvistaminen, rakentamisen laadun parantaminen sekä digitalisaation edistäminen. Eduskunta hyväksyi rakentamislain 1.3.2023 ja se tulee voimaan 1.1.2025.

Uusi luonnonsuojelulaki (voimaan 1.6.2023)

Uutta luonnonsuojelulaissa on esimerkiksi tiukasti suojeltujen luontotyyppien suojelun vahvistaminen, vapaaehtoinen ekologinen kompensaatio ja Suomen Luontopaneelin rooli. Myös ilmastonmuutokseen sopeutuminen on kirjattu lain tavoitteisiin. Lisäksi malminetsintä on kielletty kansallispuistoissa ja luonnonpuistoissa kokonaan, ja valtion muilla suojelualueilla sen edellytyksiä on tiukennettu. Uudessa laissa luonnonsuojelualueita koskevat säännökset ovat säilyneet pitkälti ennallaan, mutta esimerkiksi Suomen luonnolle haitallisten vieraslajien poistoa suojelualueilla on helpotettu.

Luonnonsuojelulain 1§ mukaisesti lain tavoitteena on:

- 1) luonnon monimuotoisuuden turvaaminen;
- 2) luonnonkauneuden ja maisema-arvojen vaaliminen;
- 3) ilmastonmuutokseen sopeutumisen edistäminen;
- 4) luonnonvarojen ja luonnonympäristön kestävä käytön tukeminen;
- 5) kansalaisten luonnontuntemuksen ja ympäristötietoisuuden lisääminen;
- 6) luonnontutkimuksen edistäminen.

Edellä 1 momentissa tarkoitettujen tavoitteiden saavuttamiseksi luonnonsuojelussa on tähdittävä maamme luontotyyppien ja luonnonvaraisten eliölajien suotuisan suojelutason saavuttamiseen ja säilyttämiseen.

2.2 Mustasaaren kunnan tavoitteet

Kunnan päätavoitteena on osayleiskaavan avulla mahdollistaa kestävä yhdyskuntarakenne, joka huomioi alueen erityispiirteet. Yhdyskuntarakenteen on mahdollistettava viihtyisä elinympäristö alueen nykyisille ja tuleville asukkaille.

Osayleiskaavan tavoitevuosi on 2040. Mustasaaren tulevaisuus- ja kehittämisjaosto on 9.6.2022 § 24 ottanut kantaa osayleiskaavan tavoitteisiin ja ne on kirjattu seuraavasti:

Kaavan tulee hyödyntää ja tiivistää nykyistä yhdyskuntarakennetta, mahdollistaa vaihtoehtoiset asumismuodot sekä vahvistaa olemassa olevaa palvelurakennetta. Peruselinkeinojen viljelytarpeiden ja olemassa olevan kulttuurimaiseman riittävän huomioimisen kannalta on tärkeää, että uudisrakentaminen ohjataan pääasiassa peltojen rakennuskelpoisille reuna-alueille, kuten metsän reunaan ja metsärinteisiin. Näin menettelemällä vältetään myös rakentamisen osoittaminen tulvaherkille osa-alueille ja samalla kulttuurimaiseman erityispiirteet voidaan ottaa huomioon tarkoituksenmukaisemmalla tavalla. Kaavoitusalueen on ensisijaisesti tukeuduttava lähialueen olemassa oleviin ja suunniteltuihin työpaikka-alueisiin. Kaavan on mahdollistettava asukasluvun tasapainoinen kehitys. Strategisen yleiskaavan pohjalta pyrkimyksenä on saada Itä- ja Etelä-Mustasaaren osa-alueelle noin 1000 uutta asukasta vuoteen 2040 mennessä. Kun otetaan huomioon, että Helsingby on strategisessa yleiskaavassa osoitettu yhdeksi viidestä vahvasta palvelualueesta, myös valtaosa toivotusta väestöstä on osoitettava Helsingbyn-Tuovilan kyläkeskusta-alueelle.

Lisäksi kaavatyön painopisteen tulee olla seuraava:

- Viihtyisä asuin ympäristö, jossa kunkin taajama- ja haja-asutusalueen erityispiirteet otetaan huomioon
 - kehittää ja tiivistää Helsingbytä vahvana palvelujen alueena sen erityispiirteet huomioon ottaen, mm. tarkistamalla asumismuotojen mahdollisuudet koulualueiden ympäristössä ja urheilukentän suunnassa
 - huomioida/kehittää ja tyydyttää haja-asutusluontoisten alueiden tarpeet
 - säilyttää pellot rakentamattomina ja ohjata uudisrakentaminen metsänreunaan tai metsäisille alueille ja Helsingbyn ja Tuovilan keskeisiin osiin
- Hyvät palvelut ja monipuolinen elinkeinoelämä
 - ottaa huomioon/kehittää nykyisten palvelujen edellytyksiä
 - ottaa huomioon/kehittää peruselinkeinojen edellytyksiä
 - luoda suotuisan työympäristön edellytykset toissijaisten elinkeinojen piirissä
 - luoda edellytykset etätömahdollisuuksille
- Toimivat liikenne yhteydet
 - edistää liikennevirtojen sujuvuutta
 - parantaa kevyen liikenteen edellytyksiä
- Kaava-alue kokonaisuutena
 - aukeaa maisema puhtaassa ympäristössä
 - luo järkeviä mahdollisuuksia vapaa-aikatoimintaan ja virkistykseen
 - edistää luonnon monimuotoisuuden säilyttämistä
 - mahdollistaa Tuovilanjoen mahdolliset huoltotoimenpiteet
 - ottaa huomioon tärkeät valumareitit ja uomat

2.3 Suunnittelun aikana syntyneet tavoitteet

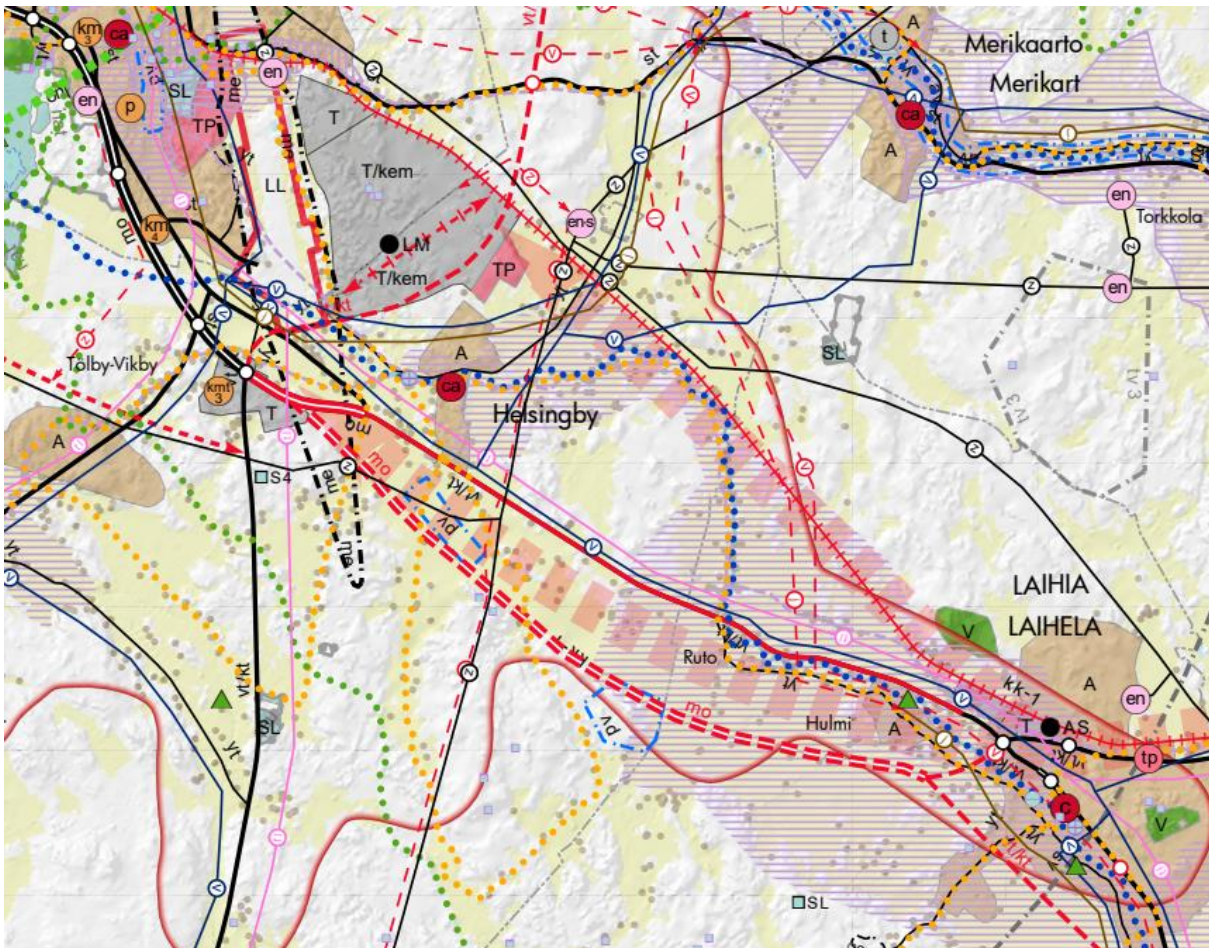
Kaavaprosessin aikana kerätään osallisten tavoitteita huomioitavaksi suunnittelussa ja vaikutusten arvioinnissa.

3. Suunnittelutilanne

3.1 Maakuntakaava

3.1.1 Pohjanmaan maakuntakaava 2040

Pohjanmaan maakuntakaava 2040 hyväksyttiin maakuntavaltuuston kokouksessa 15.6.2020 ja maakuntahallitus päätti 31.8.2020, että se tulee voimaan maankäyttö- ja rakennuslain 201 §:n mukaisesti. Maakuntahallituksen päätöksestä jätettiin kaksi valitusta, joista toinen hylättiin hallinto-oikeuden päätöksellä. Hallinto-oikeuden päätöksellä maakuntakaavasta kumottiin Siipyyn edustalle varattu tuulivoima-alue (tv). Pohjanmaan maakuntakaava 2040 sai lainvoiman 8.1.2022. Pohjanmaan maakuntakaava 2040 korvaa Pohjanmaan maakuntakaavan ja sen vaihekaavat.



Kuva 2. Ote voimassa olevasta Pohjanmaan maakuntakaavasta 2040.

Pohjanmaan maakuntakaavassa 2040 laadittavalle osayleiskaava-alueelle on osoitettu seuraavia merkintöjä:

Suunnittelualueetta koskevat maakuntakaavan kehittämisperiaatemerkinnot:

- Vaasa-Seinäjoki-kehittämisvyöhyke (vaaleanpunainen katkoviiva ja nuoli).
 - Suunnittelumääräys: Vyöhykettä tulee kehittää siten, että vyöhykkeellä edistetään pendelöintiä. Erityisesti tulee kiinnittää huomiota toimivien matka- ja kuljetusketjujen ja

niiden solmukohtien sekä joukkoliikenteen, että kävelyn ja pyöräilyn kehittämiseen. Merenkurkun laivaliikenne sekä lento- ja junayhteydet tulee turvata. Vaasan sataman, Vaasan lentoaseman ja Vaasan matkakakeskuksen sekä Isonkyrön, Tervajoen ja Laihian liityntäasemien liityntäliikennettä ja saavutettavuutta tulee kehittää.

- Vaasan kaupunkikehittämisen vyöhyke (kk-1)
 - Vaasaa tulee kehittää maakunnan keskuksena osana valtakunnallista kaupunkiseutuverkostoa. Alueelle tulee kehittää toimiva yhdyskuntarakenne, joka turvaa ekologisen toimivuuden. Maisemarakenteen ja yhtenäisten suunnitteluperiaatteiden tulee olla perustana kaikelle rakentamiselle hyvän kaupunki- ja maisemakuvan luomiseksi. Uudisrakentaminen tulee sijoittaa niin, että se ei estä eheän yhdyskuntarakenteen tulevaa laajentamista. Yhdyskuntarakenteen tulee edistää ekologista kestävyyttä ja biologista monimuotoisuutta sekä turvata virkistysalueiden tarjonta ja saavutettavuus. Uudet asunto- ja työpaikka-alueet tulee sijoittaa suotuisasti ajatellen joukkoliikenteen sekä kävelyn ja pyöräilyn kehittämistä. Seudullisesti merkittävät palvelut tulee ohjata kaupungin keskustassa oleville alueille tai sen läheisyyteen.
 - Aluetta tulee kehittää kansainvälisesti vetovoimaisena tutkimuksen ja koulutuksen sekä innovaatio- ja yritystoiminnan alueena. Alueen saavutettavuus tulee varmistaa ja sitä kehittää. Erityistä huomiota tulee kiinnittää teiden, rautateiden, sataman ja lentoaseman kautta kulkeviin kansainvälisiin yhteyksiin.
- Ohjeellinen/Vaihtoehtoinen tielinjaus (moottoritie, vt 3 välillä Helsingby-Laihia)
 - Merkinän kuvaus: Kehittämisperiaatemerkinnällä osoitetaan vaihtoehtoinen tielinjaus välillä Helsingby–Laihia (valtatie 3, moottoritien jatke) sekä ohjeelliset tielinjaukset välillä Helsingby–Vassor (valtatie 8), Martoinen–Stormossen, Öjen–Maalahti (Sundomin ohikulkutie), Högnabba–Kortjärvi (kantatie 63) sekä Närpiö–Kaskinen (seututie 676). Näille tieosuuksille on tehty selvitys, yleissuunnitelma tai alustava tiesuunnitelma. Tielinjausten tarkat sijainnit määräytyvät tarkemmassa suunnittelussa.
 - Suunnittelumääräys: Tielinjauksen varrelle suunniteltu maankäyttö ja toimenpiteet eivät saa vaarantaa tien toteutusta. Jatkosuunnittelussa tulee huomioida kulttuuriympäristö-, maisema- ja luontoarvot sekä turvata alkutuotannon toimintaedellytykset.
- Ohjeellinen ulkoilureitti (Tölby- Rajavuori)
 - Suunnittelumääräys: Ulkoilureitin yksityiskohtainen suunnittelu ja merkintä tulee tehdä yhteistyössä maanomistajien ja viranomaisten kanssa. Ulkoilureittiä suunniteltaessa on huomioitava sen merkitys viheraluejärjestelmässä, ja sen tulee, jos mahdollista, yhdistää virkistysalueita, virkistys- ja matkailukohteita, arvokkaita kulttuuriympäristöjä ja luonnonsuojelualueita yhteistoiminnalliseksi maakunnalliseksi verkostoksi. Suunnittelussa ja toimenpiteissä tulee huomioida kulttuuriympäristö-, maisema- ja luontoarvot.
- Ohjeellinen pyöräilyreitti (Vaasa-Laihia-Tervajoki ja Kantbacken-Puntainen-Kantbacken)
 - Suunnittelumääräys: Pyöräilyreitín yksityiskohtainen suunnittelu ja merkintä tulee tehdä yhteistyössä maanomistajien ja viranomaisten kanssa. Reittiä suunniteltaessa tulee pyrkiä käyttämään olemassa olevia teitä ja kevyen liikenteen väyliä. Pyöräilyreittiä suunniteltaessa on huomioitava sen merkitys viheraluejärjestelmässä, ja sen tulee, jos mahdollista, yhdistää virkistysalueita, virkistys- ja matkailukohteita, arvokkaita kulttuuriympäristöjä ja luonnonsuojelualueita yhteistoiminnalliseksi maakunnalliseksi verkostoksi. Suunnittelussa ja toimenpiteissä tulee huomioida kulttuuriympäristö-, maisema- ja luontoarvot.
- Melontareitti (Laihia-Tuovilanjoki)
 - Suunnittelumääräys: Melontareitin sekä mairinnousu- ja levähdyspaikkojen tarkempi suunnittelu ja merkintä tulee tehdä yhteistyössä maanomistajien ja viranomaisten kanssa. Suunnittelussa ja toimenpiteissä tulee huomioida kulttuuriympäristö-, maisema- ja luontoarvot.

- Voimansiirtojohtojen yhteystarve (Laajametsä/Granholmsbacken)
 - Suunnittelumääräys: Vahvistettaessa ja rakennettaessa voimansiirtojohtoja tulee ensisijaisesti käyttää nykyisiä johtoaueita. Jatkosuunnittelussa tulee huomioida maisema-, kulttuuriympäristö- ja luontoarvot sekä turvata alkutuotannon toimintaedellytykset.
 - Suunnittelusuositus: Mahdollisuuksien mukaan tulisi käyttää maakaapeleita.
- Siirtoviemärin yhteystarve (Laihia-Tuovila)
 - Suunnittelumääräys: Jatkosuunnittelussa tulee johtolinjalle selvittää tarkoituksenmukaisin vaihtoehto, jossa huomioidaan muu maankäyttö sekä maisema-, kulttuuriympäristö- ja luontoarvot.
- Tietoliikenneyhteys (Kristiinankaupunki-Närpiö-Maalathi-Mustasaari)
 - Suunnittelusuositus: Strategisten tavoitteiden saavuttamiseksi tulee laatia sekä seudullisia että paikallisia toimintasuunnitelmia.

Suunnittelualueita koskevat maakuntakaavan alueiden erityisominaisuuksia kuvaavat merkinnät:

- Valtakunnallisesti merkittävä rakennettu kulttuuriympäristö (Tuovilan silta)
 - Suunnittelumääräys: Jos alueelle osoitetaan aluevarausmerkintä, se määrittelee ensisijaisen maankäyttömuodon alueella. Alueiden käytössä on varmistettava, että kulttuuriympäristöjen ja luonnonperinnön arvot säilyvät Tarkemmassa suunnittelussa sekä rakentamisessa tulee ottaa huomioon rakennettu kulttuuriympäristö kokonaisuutena, sen erityispiirteet ja ajallinen kerroksellisuus siten, että siihen liittyvät arvot turvataan ja aluetta voidaan kehittää.
- Maakunnallisesti arvokas kulttuuriympäristö (Laihian- ja Tuovilanjoen kulttuurimaisema sekä Laihianjokilaakson kulttuurimaisema Kylänpää-Ruto)
 - Suunnittelumääräys: Jos alueelle osoitetaan aluevarausmerkintä, se määrittelee ensisijaisen maankäyttömuodon alueella. Alueen käytössä on varmistettava, että kulttuuriympäristön ja luonnonperinnön arvot säilyvät. Tarkemmassa suunnittelussa sekä rakentamisessa tulee ottaa huomioon kulttuuriympäristö kokonaisuutena sekä sen erityispiirteet ja ajallinen kerroksellisuus siten, että siihen liittyvät arvot turvataan ja aluetta voidaan kehittää. Tavoitteena tulee olla, että alueen pellot säilyvät avoimina ja maatalouskäytössä ja että metsät hoidetaan. Rakennuspaikkoja ei maa- ja metsätalouden tarpeita lukuun ottamatta tule suunnitella sijoitettavaksi yhtenäisille peltoalueille.
- Muinaismuistolailta suojeltu muinaisjäännekohta (Middagshult, Rosenlund, Tryselibacken, Storhälloma-norra)
 - Suojelumääräys: Muinaisjäännekohtaan vaikuttavasta maankäytön ja toimenpiteiden suunnittelusta tulee neuvotella museoviranomaisen kanssa. Määräys koskee kaikkia kiinteitä muinaisjäännekohtia, myös niitä, joita ei vielä ole viety Museoviraston muinaisjäännekohtarekisteriin.
 - Suunnittelumääräys: Maankäytön ja toimenpiteiden suunnittelussa tulee huomioida kulttuuriympäristö-, maisema- ja luonnonarvot.
- Kulttuurihistoriallisesti merkittävä tielinjaus (Rantatie eteläinen osa)
 - Suunnittelumääräys: Maankäytön ja toimenpiteiden suunnittelussa tulee huomioida tielinjauksen maisemalliset ja kulttuurihistorialliset arvot. Mahdollisuudet käyttää historiallista reittiä matkailun ja virkistyksen edistämiseen tulee huomioida.
- Natura 2000- verkostoon kuuluva alue (Furubacken)
 - Suunnittelumääräys: Maankäyttö ja toimenpiteet tulee suunnitella ja toteuttaa niin, etteivät ne merkittävästi heikennä niitä luonnonarvoja, joiden suojelemiseksi alue on sisällytetty Natura 2000 -verkostoon.
- Tärkeä tai vedenhankintaan soveltuva pohjavesialue (Rismarken ja Mössintönkkä)
 - Suunnittelumääräys: Maankäyttö ja toimenpiteet alueella ja sen läheisyydessä tulee suunnitella niin, etteivät ne vaaranna pohjavesialueen käyttöä, veden laatua eivätkä määrää.

- Suunnittelusuositus: Pohjavesialueelle tulisi laatia suojelusuunnitelma.
- Lentomelualue (Vaasan lentoasema)
 - Suunnittelumääräys: Alueelle ei tarkemmassa suunnittelussa saa sijoittaa uutta melun haittavaikutuksille herkkää toimintaa. Alueella jo olevan asutuksen ja muun melulle herkän toiminnan säilyttäminen on mahdollista.
- Lentoliikenteen estevapaa vyöhyke (Vaasan lentoasema)
 - Suunnittelumääräys: Vyöhykkeellä rakennusten, rakenteiden ja laitteiden sekä kasvavan puuston ja muun kasvillisuuden suurin sallittu korkeus vaihtelee sijainnista riippuen. Alueelle suunniteltavien ja toteutettavien rakennusten ja rakennelmien sijoittamisessa tulee huomioida ilmailulain 158 §:n vaatimukset. Vyöhykkeelle sijoitettavista tavanomaista ja/tai esterajoituspintaa korkeammista rakennushankkeista on neuvoteltava Liikenne- ja viestintäviraston kanssa.

Suunnittelualueita koskevat maakuntakaavan aluevaraus-, kohde ja viivamerkinnot:

- Keskustatoimintojen alue/ Lähipalvelujen keskus (Helsingby)
 - Suunnittelumääräys: Kuntien ja kaupunkien on luotava strategisessa suunnittelussaan edellytykset lähipalveluille näissä keskuksissa. Lähipalvelukeskuksen rajausta tulee selvittää ja osoittaa kuntakaavoituksen yhteydessä.
- Taajamatoimintojen alue (Helsingby)
 - Suunnittelumääräys: Alue tulee tarkemmassa suunnittelussa suunnitella ensisijaisesti asumiselle, palveluille ja työpaikoille. Eheämpää yhdyskuntarakennetta tulee edistää taajaman luonne huomioiden. Asumista ei tule sijoittaa yhtenäisille peltoalueille, jos se ei eheyttä taajamarakennetta. Joukkoliikennettä ja kävelyyn ja pyöräilyyn tarkoitettua verkostoa tulee kehittää, jotta julkisten ja kaupallisten palvelujen sekä virkistysalueiden saavutettavuutta voidaan parantaa. Täydennysrakentaminen on sopeutettava olemassa olevaan asutukseen sekä kulttuuriympäristö-, maisema- ja luonnonarvoihin. Alue on tarkoitettu asemakaavoitettavaksi.
- Työpaikka-alue (Granholmsbacken)
 - Suunnittelumääräys: Yksityiskohtaisemmassa suunnittelussa tulee kiinnittää huomiota siihen, että alue on hyvin saavutettavissa erityisesti joukkoliikenteellä, pyörällä ja kävellen, liikennejärjestelyihin sekä kulttuuriympäristö-, maisema- ja luontoarvoihin. Alueelle ei tule osoittaa merkittävää määrää asumista eikä toimintaa saa häiritä lähiympäristön asuntoja.
- Suurmuuntamoasema (Tuovila). Kohdemerkinnällä osoitetaan Tuovilan ja Kristiinankaupungin suurmuuntamoasemat, jotka kuuluvat 400 kV:n sähköverkkoon. Alueella on voimassa maankäyttö- ja rakennuslain 33 §:n mukainen rakentamisrajoitus.
- Voimansiirtojohto (Tuovila-Höysälä ja Sundom-Helsingby)
- Päävesijohto (Isokyrö-Vähäkyrö-Tuovila, Jurva-Laihia-Vaasa)
- Siirtoviemäri (Veikkaala-Helsingby-Vaasa)
- Uusi tai parannettava tielinjaus liittymäjärjestelyineen, (valtatie 3 välillä Helsingby-Laihia)
 - Suunnittelumääräys: Uuden tai parannettavan tielinjan ja erityisesti ohituskaistaosuuksien suunnittelu ja toteutus tulee tehdä samanaikaisesti muun maankäytön suunnittelun ja sen toteutuksen kanssa. Tarkemmassa suunnittelussa tulee huomioida tarvittavat liikenneyhteydet (mm. liittymä- ja rinnakkaistiejärjestelyt, ali- ja ylikulut, ekologiset käytävät) sekä varata niille riittävät alueet. Tielinjan suunnittelussa ja toteuttamisessa tulee ottaa huomioon vaikutukset ympäröivään maankäyttöön sekä kulttuuriympäristö-, maisema- ja luontoarvoihin.
- yhdystie (7161)
- Parannettava rataosuus (Vaasan yhdysrata)
 - Rata-alueella on voimassa maankäyttö- ja rakennuslain 33 §:n mukainen rakentamisrajoitus.
 - Suunnittelumääräys: Vaasan ja Seinäjoen välisellä rataosuudella tulee kiinnittää huomiota nopean ja turvallisen raideliikenteen kehittämiseen, mikä edellyttää

kaksoisraideosuuksien tai kohtaamispaikkojen rakentamista Laihian, Tervajoen ja Isonkyrön liikennepaikkojen läheisyyteen sekä tasoristeyksien lukumäärän vähentämisestä. Kaksoisraiteet ja kohtaamispaikat mahdollistavat myös lähijunaliikenteen kehittämisen.

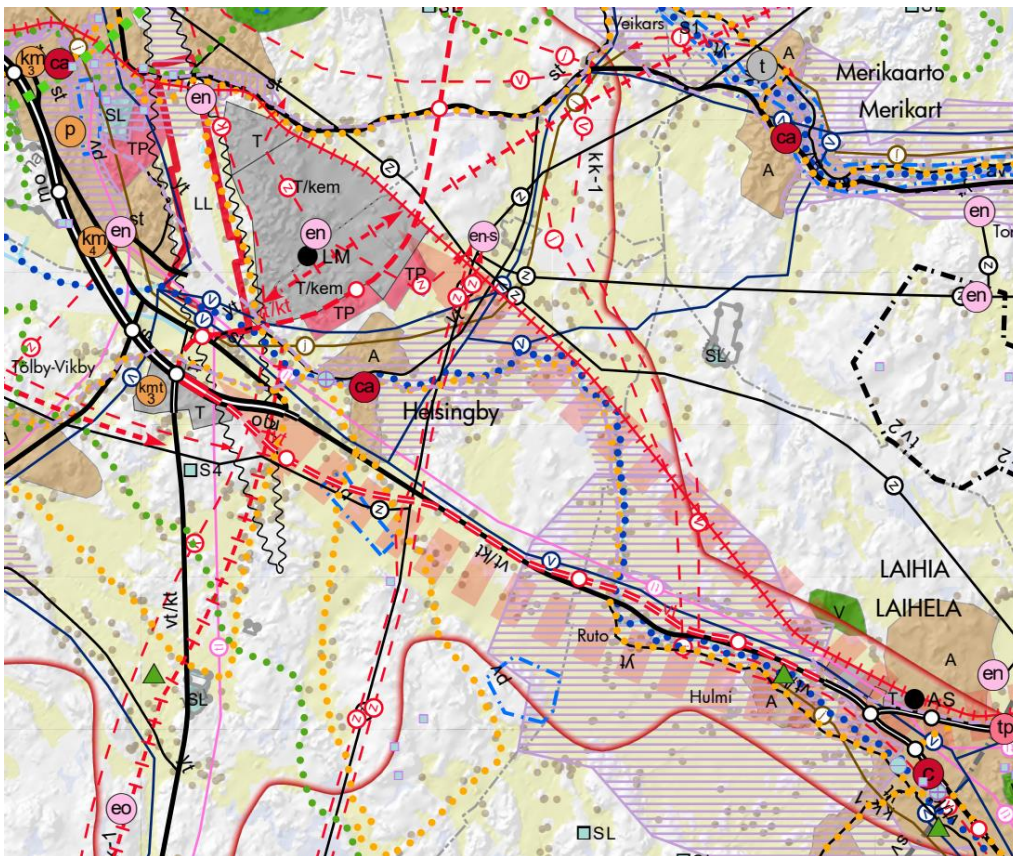
- Suupohjan radan tavaraliikenne välillä Kaskinen–Seinäjoki tulee varmistaa. Suunnittelussa tulee kiinnittää huomiota liikenneturvallisuuteen ja liikennöintinopeuteen poistamalla tasoristeyksiä ja parantamalla radan kantavuutta. Lisäksi tulee mahdollistaa radan sähköistys sekä tarvittavat terminaali- ja lastausalueet.

Suunnittelualue rajautuu kemianteollisuuden ja kemiallisten aineiden varastointialue (Laajametsä).

Lisäksi koko maakuntaa koskee suunnitelmääräyksiä liittyen kauppaan, soihin, tulvavaaraan, happamia sulfaattimaita ja aurinkoenergian sijoittamista. Suunnittelusuosituksia on osoitettu hiljaisille ja pimeille alueille.

3.1.2 Pohjanmaan maakuntakaava 2050

Pohjanmaan liitto on siirtynyt rullaavaan kaavoitukseen ja maakuntahallitus on päättänyt 28.9.2020 aloittaa Pohjanmaan maakuntakaavan 2050 laatimisen. Maakuntakaava 2050 on ollut luonnoksena nähtävillä 27.4-31.5.2023.



Kuva 3. Ote Pohjanmaan maakuntakaava 2050 luonnoksesta.

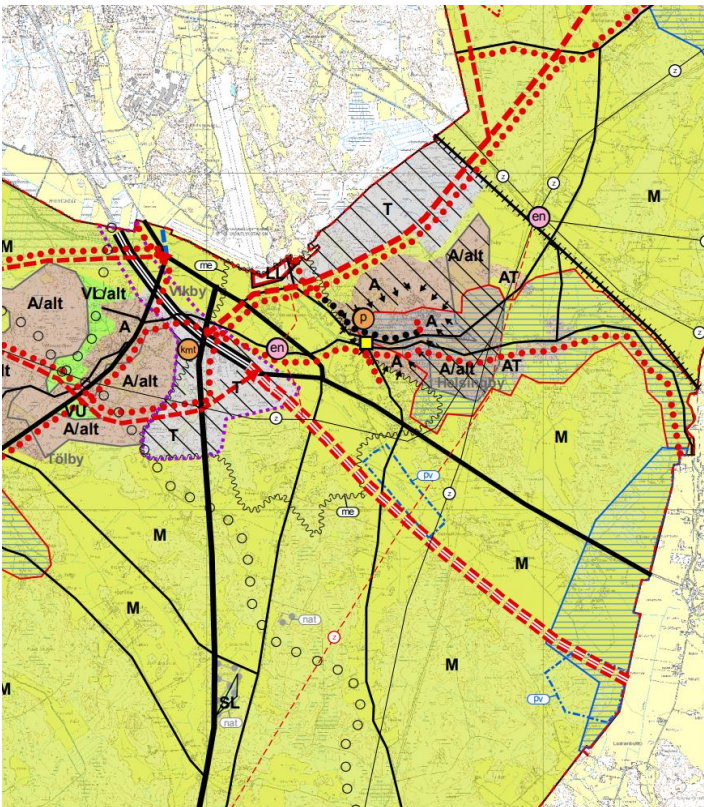
Verrattuna voimassa olevaan maakuntakaavaan 2040, luonnosvaiheen Pohjanmaan maakuntakaavaa 2050 on suunnittelualueita koskien tarkistettu seuraavilta osin:

- Granholmsbackenin työpaikka-alueen aluerajausta on laajennettu suunnittelualueen välittömässä läheisyydessä
- Vaasan lentoasemalle on osoitettu raideliikenteen yhteystarve (Rantarata)
- Maakunnallisesti arvokkaan Laihianjokilaakson kulttuurimaisema on tarkistettu valtakunnallisesti arvokkaaksi maisema-alueeksi ja nimetty Laihianjoen kulttuurimaisemaksi.
- Alueen itäpuolelle on osoitettu kaasuputken yhteystarve
- Voimansiirron yhteystarve on osoitettu suunnittelualueen eteläosassa yhden sijasta kahteen linjaan, joista uutena on yhteys välillä Juhtskoge-Tuovila sekä luoteeseen suuntautuva yhteys Tuovilasta Laajametsään
- Vikby-Martoinen-Kuni välille on osoitettu vaihtoehtoinen valtatie tielinjaus
- Ohjeellisen/vaihtoehtoisen tielinjauksen (kaksi ajorataa) linjausta on vähäisesti muutettu valtatiellä 3 välillä Helsingby-Laihia
- Kiinteät muinaisjäännökset on tarkistettu Museoviraston rekisterin perusteella, minkä vuoksi kohdetta Tryselibacken ei ole osoitettu alueella
- Uudet eritasoliittymät Alakylään, Helsingbyhyn sekä Gransholmsbackeniin

3.2 Yleiskaava

3.2.1 Strateginen yleiskaava

Mustasaaren strateginen yleiskaava on hyväksytty kunnanvaltuustossa 10.6.2013 § 85. Strateginen yleiskaava on oikeusvaikutukseton. Strategisessa yleiskaavassa on puhuttu Etelä- ja Itä-Mustasaaresta, johon Helsingbyn-Tuovilan alue sisältyy. Tavoitteena on, että väestönkasvu Etelä- ja Itä-Mustasaaresta vuoteen 2040 mennessä on 1300 uutta asukasta, joista enemmistön odotetaan sijoittuvan Helsingbyn alueelle.



Kuva 4Ote Mustasaaren strategisesta yleiskaavasta.

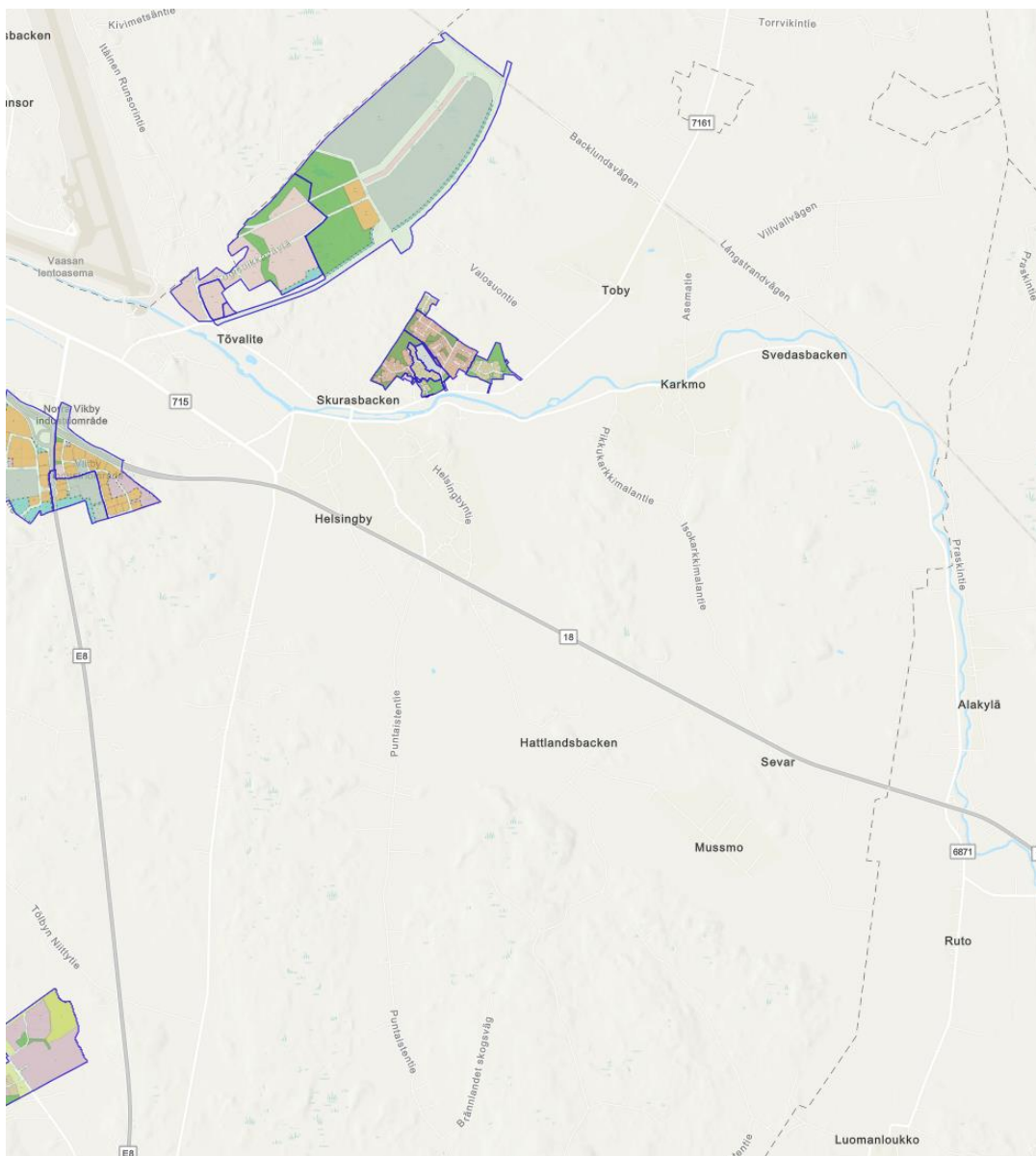
3.2.2 Yleiskaavoitus

Alueelle ei ole laadittu oikeusvaikutteista yleiskaavaa. Suunnittelualueen länsipuolella on voimassa seuraavat osayleiskaavat:

- Tuovila-Granholsbacken osayleiskaava (voimaan 2012)
- Tölby-Vikby osayleiskaava (voimaan 2017)
- Tuovilan Granholsbackenin osayleiskaavan muutos (voimaan 2018)

3.3 Asemakaava

Osayleiskaavan suunnittelualueelle sijoittuu asemakaavoitettuja alueita Tuovilassa. Tuovilan asemakaavojen varaukset liittyvät asumiseen ja virkistykseen.



Kuva 5. Ote asemakaavayhdistelmästä. Kaava-alue rajautuu Tuovilan Granholsbackenin teollisuusalueeseen. Alueen voimassa olevat asemakaavat sijaitsevat Tuovilan alueella.

3.4 Kaavatyötä varten laadittavat selvitykset

Kaavatyötä varten on laadittu seuraavat selvitykset:

- Helsingby-Tuovila-Karckimala -kulttuuriympäristöselvitys, Tidorum- arkitektur och byggnadsvård 2021
- Luontoselvitys Helsingby-Tuovila, Carina Rönn 2020

Kaavatyön aikana laaditaan lisäksi seuraavat suunnitelmat:

- Arkeologinen inventointi
- Hulevesisuunnitelma
- Liikennesuunnitelma
- Meluselvitys

3.5 Muut selvitykset ja suunnitelmat

3.5.1 Rakennusjärjestys

Mustasaaren kunnan rakennusjärjestys on hyväksytty Mustasaaren kunnanvaltuustossa 10.6.2013 ja se on tullut voimaan 1.8.2013. Rakennusjärjestyksen uusintatyö on käynnissä.

3.5.2 Ympäristönsuojelumääräykset

Länsirannikon ympäristöyksikön ympäristönsuojelumääräykset on hyväksytty Mustasaaren kunnanvaltuustossa, ja ne ovat tulleet voimaan 3.11.2014. Ympäristönsuojelumääräykset perustuvat ympäristönsuojelulakiin, ja niiden on tarkoitettu täydentävän lakia paikallisten olosuhteiden mukaisesti ympäristön pilaantumisen estämiseksi ja terveellisen, turvallisen ja viihtyisän ympäristön luomiseksi. Määräyksiä ei sovelleta toimintaan, joka ympäristönsuojelulain mukaan vaatii lupaa tai ilmoitusta.

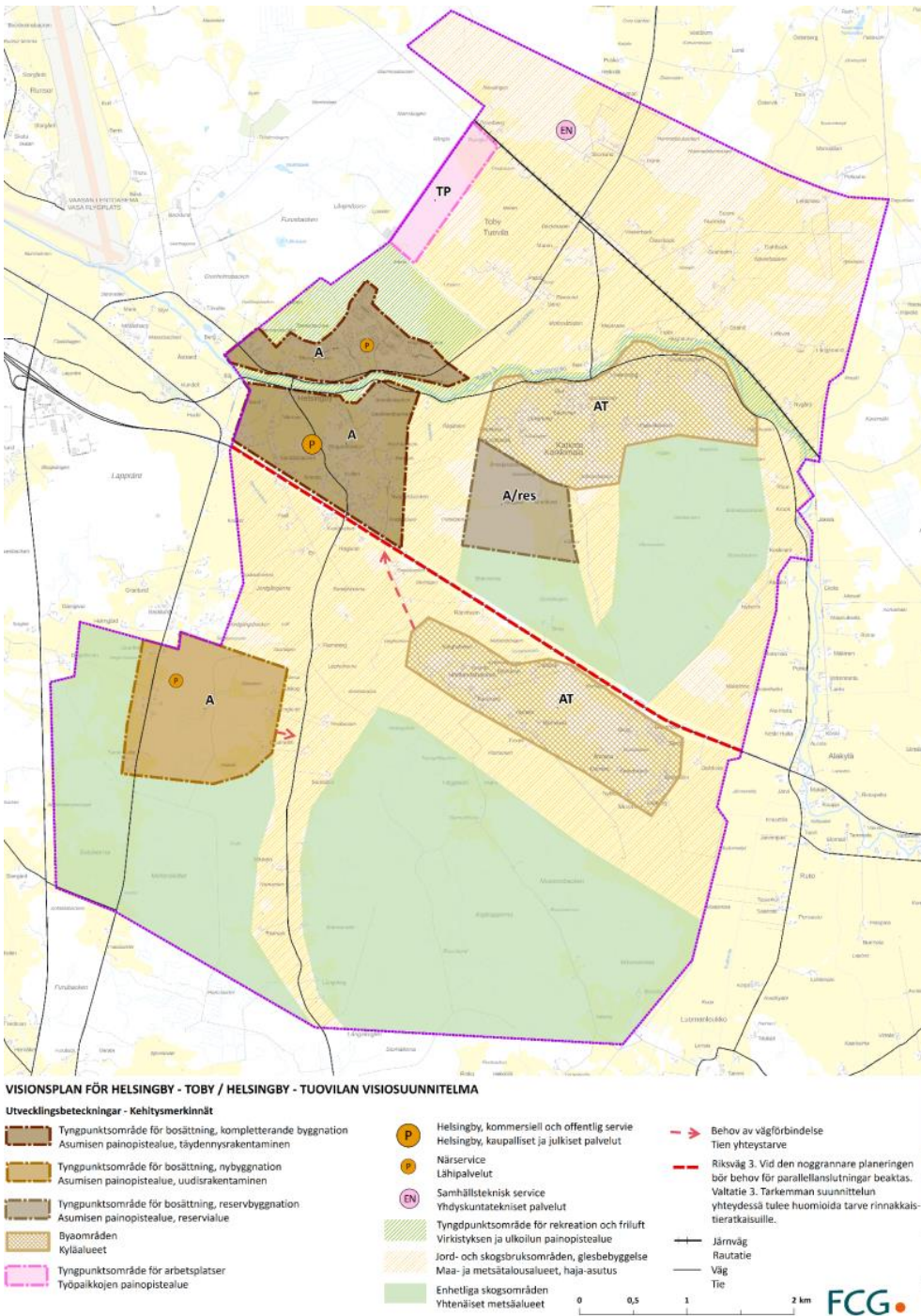
3.5.3 Kuntastrategia

Mustasaaren kunnan strategia hyväksyttiin 15.3.2018 kunnanvaltuustossa. Strategian tavoitteet tähtäävät näkemykseen, minkälainen Mustasaaren tulee olla vuonna 2030. Lautakuntien vuosittaisissa käyttösuunnitelmissa toiminta ja talousarvio sovitetaan yhteen kuntastrategian kanssa.

”Mustasaarella asukkaat ovat keskiössä. Hyvinvointimme ja voimavaramme perustana ovat osallistuvat ja omistautuneet mustasaarelaiset, hyvät palvelut, runsas sosiaalinen pääoma, monipuoliset ja ainutlaatuiset asuin ympäristöt, hyvinvoivat yritykset ja terve talous. Mustasaarella kaikki on lähellä: luonto, palvelut, työpaikat, koko maailma”.

3.5.4 Helsingby-Tuovilan alueen visiosuunnitelma

Helsingbyn-Tuovilan alueen visiosuunnitelmassa on pohdittu, kuinka alueen vetovoimaa voidaan lisätä ja alueen vahvuuksia voidaan hyödyntää. Visiosuunnitelma antaa ehdotuksia, miten Helsingbyn-Tuovilan aluetta profiloidaan ja miten potentiaaliset uudet asukkaat saadaan kiinnostumaan etenkin Helsingbystä. Visiosuunnitelma on laadittu vuonna 2021. Visiosuunnitelmassa asuminen alueet painottuvat Tuovilanjoen/Laihianjoen molemmin puolin, kun taas suunnittelualueen eteläosat on jätetty pääasiassa yhtenäisiksi metsäalueiksi. Kaupallisten palveluiden painopiste on Helsingbyssä, työpaikka-alue sijoittuu Tuovilan pohjoisosaan liittyen kaava-alueen ulkopuoleiseen Gransholmsbackenin teollisuusalueeseen.



Kuva 6. Ote visiosuunnitelmasta.

3.5.5 Etelä-Mustasaaren kehittämissuunnitelma

Mustasaaren kunnanhallituksen asettama toimikunta on laatinut Etelä-Mustasaaren kehittämissuunnitelman keväällä 2021. Kehittämissuunnitelma on laadittu strategisessa osayleiskaavassa kuvattujen palveluiden ja väestönkasvun tavoitteiden pohjalta. Työ on seurausta Etelä-Mustasaareissa käynnissä olevista useista kehittämishankkeista, kuten mm. GigaVaasa-alueen toteuttamisesta, valtatie 3 parantamisesta välillä Helsingby-Laihia, valtatie 8 ja 3 välisestä yhteydestä ja Satamatien vaihtoehtoisista linjauksista.

3.5.6 Muut kaavatyössä hyödynnettävät selvitykset

Kaavatyössä hyödynnetään lisäksi aiemmin laadittuja selvityksiä:

- Laihianjoen vesistöalueen tulvariskien hallintasuunnitelma vuosille 2022-2027 -Laihian vesistöalueen tulvaryhmä, ELY-keskuksen raportteja 47|2021
- Valtatie 3 välillä Helsingby-Laihia, YVA täydennys (Mustasaari,Laihia)- ympäristövaikutusten arviointi- täydennys aiempaan 28.2.2020 valmistuneeseen arviointiin, ELY-keskuksen raportteja 47|2022
- Valtatie 3 välillä Helsingby-Laihia, yleissuunnitelma (Mustasaari,Laihia)- ympäristövaikutusten arviointiohjelma, Ramboll Finland, ELY-Keskuksen raportteja 13|2019
- Vaasan lentoaseman lentomelualueet vuosina 1994 ja 2010, Ilmailulaitoksen raportti A13/95, Vantaa

4. Työvaiheet ja aikataulu

Osallistumisen ja vuorovaikutuksen järjestämisestä on säädetty maankäyttö- ja rakennuslain luvussa 8. Suunnittelun aikataulu tarkentuu prosessin edetessä.

Taulukko 1 Kaavan alustava aikataulu

Aikataulu	Työvaihe
04-06/2023	Aloitussvaihe
08/2023–06/2024	Valmisteluvaihe
08/2024–06/2025	Ehdotusvaihe
08-10/2025	Hyväksyminen
12/2025	Kaavan voimaantulo

4.1 Tiedottaminen

Mustasaaren kunta kuuluttaa ilmoituksistaan Ilkka-Pohjalaisessa ja Vasabladetissa, kunnan verkkosivuilla ja kunnan virallisella ilmoitustaululla. Kaavoitukseen liittyvä julkinen aineisto kootaan tutustuttavaksi kaavoituksen eri vaiheissa nähtävilläolojen ajaksi. Aineisto on nähtävillä virastotalossa sekä kunnan verkkosivuilla www.mustasaari.fi.

4.2 Kaavoituksen vaiheet

4.2.1 Aloitusvaihe

- Kunnanvaltuusto on 25.10.2021 § 118 kaavoitusohjelmaa 2022-2026 koskevan päätöksen myötä päättänyt käynnistää Helsingby-Tuovilan osayleiskaavan laatimisen.
- Tulevaisuus- ja kehittämisjaosto on 9.6.2022 § 24 hyväksynyt tavoitteet koskien Helsingby-Tuovilan osayleiskaavaa.
- Kaavaa varten on laadittu maisema- ja kulttuuriympäristöselvitys vuonna 2021. Inventoinnin yleisötilaisuus on järjestetty 23.8.2022.
- Aloitusvaiheen viranomaisneuvottelu on pidetty 7.6.2023 (MRL 66§). Neuvotteluissa käytiin läpi työohjelma, OAS ja selvitystilanne.
- Yhdyskuntarakentamisen valiokunta päätti 7.6.2023 § 96 hyväksyä osallistumis- ja arviointisuunnitelman ja asettaa sen nähtäville vähintään 30 vuorokaudeksi (MRL 63§).
- Kaavan vireilletulosta on ilmoitettu __.__.2023.
- Osallistumis- ja arviointisuunnitelma asetetaan nähtäville ja se on nähtävillä kunnan Internetsivuilla koko suunnittelutyön ajan. Osallistumis- ja arviointisuunnitelmaa päivitetään tarvittaessa
- Osallistumis- ja arviointisuunnitelma on ollut nähtävillä __.__.2023.
- Kuulutus kaavan vireille tulosta on julkaistu kunnan ilmoitustaululla ja virallisissa ilmoituslehdissä; Pohjalainen ja Vasabladet.
- Osallisten tavoitteita kootaan tavoitetyöpajassa, joka järjestetään __.__.2023.

4.2.2 Valmisteluvaihe

- Kaavatyön yhteydessä laaditaan hulevesi-, liikenne-, melu- sekä muinaismuistokeselvitykset.

- Laaditaan osayleiskaavaluonnos, joka vastaa lähtökohdat huomioiden mahdollisimman hyvin kaavalle asetettuja tavoitteita.
- Järjestetään viranomaisten työneuvottelu.
- Osayleiskaavaluonnos valmistuu arviolta keväällä 2024.
- Yhdyskuntarakentamisen valiokunta käsittelee kaavaluonnoksen ___.2024
- Osayleiskaavaluonnos asetetaan nähtäville osallisten kannanottoja varten __.__.2024 väliseksi ajaksi.
- Kaavaluonnoksesta järjestetään yleisötilaisuus ___.2024.
- Kaavaluonnoksesta voi ilmaista mielipiteensä nähtävilläoloaikana (MRL 62 § ja MRA 30 §).
- Saadusta palautteesta laaditaan vastineet, jotka esitetään ehdotusvaiheessa.

4.2.3 Ehdotusvaihe

- Osayleiskaavaa tarkistetaan luonnosvaiheessa saatujen mielipiteiden, lausuntojen sekä viranomaisneuvottelun perusteella. Saadun palautteen pohjalta laaditaan virallinen kaavaehdotus.
- Yhdyskuntarakentamisen valiokunta käsittelee kaavaehdotuksen ___.202_ ja aineisto asetetaan nähtäville (MRL 65§; MRA 19§) kirjallisten muistutusten esittämistä varten.
- Kaavaehdotuksesta pyydetään viranomaislausunnot.
- Kaavaehdotuksesta on mahdollista jättää kirjallinen muistutus sen nähtävilläoloaikana (MRL 65 § ja MRA 19 §).
- Kaavaehdotuksesta jätettyihin muistutuksiin laaditaan vastineet, jotka esitetään hyväksymisvaiheessa.
- Kaavaehdotusta tarkistetaan tarvittaessa, ja merkittävät muutokset edellyttävät uutta nähtäville asettamista. Yhteystietonsa antaneille muistutuksen jättäneille annetaan kaavoittajan vastine tarvittaessa ehdotusvaiheen viranomaisneuvottelu; MRL 66 §

4.2.4 Hyväksyminen

- Hyväksymisaineisto valmistellaan kaavaehdotuksesta saadun palautteen pohjalta (vähäiset ja tekniset tarkistukset).
- Kunnanhallitus esittää kunnanvaltuustolle osayleiskaavan hyväksymistä.
- Kunnanvaltuusto hyväksyy osayleiskaavan.
- Hyväksymispäätöksestä voi valittaa hallinto-oikeuteen.

4.2.5 Kaavan voimaantulo

- Mikäli hyväksymispäätöksestä ei ole valitettu, osayleiskaava tulee voimaan kuulutuksella (MRA 93 §).

5. Osalliset

Maankäyttö- ja rakennuslain 62 § mukaan kaavoitukseen osallisia ovat alueen maanomistajat ja ne, joiden asumiseen, työntekoon tai muihin oloihin kaava saattaa huomattavasti vaikuttaa. Lisäksi osallisia ovat viranomaiset ja yhteisöt, joiden toimialaa suunnittelussa käsitellään. Osallisilla on mahdollisuus osallistua kaavan valmisteluun, arvioida kaavan vaikutuksia ja lausua, kirjallisesti tai suullisesti, mielipiteensä asiasta.

Keskeisiä osallisia osayleiskaavatyössä ovat:

- Maanomistajat, asukkaat, yhdistykset ja yritykset
 - alueen ja naapurikiinteistöjen asukkaat ja maanomistajat
 - muut lähialueiden asukkaat ja maanomistajat
 - alueella toimivat yhdistykset ja yritykset
- Mustasaaren kunnan asianomaiset hallintokunnat
- Muut viranomaiset
 - Pohjanmaan ELY-keskus
 - Etelä-Pohjanmaan ELY-keskus
 - Pohjanmaan liitto
 - Pohjanmaan museo
 - Museovirasto
 - Vaasan kaupunki
 - Laihian kunta
 - Väylä
 - Pohjanmaan pelastuslaitos
 - Metsäkeskus
 - Länsirannikon ympäristöyksikkö
 - Finavia
- Yhdyskuntatekniikka
 - puhelin-, sähkö- ja energiayhtiöt
 - Fingrid

Osallisten listaa täydennetään tarvittaessa.

6. Vaikutusten arviointi

Vaikutusten arvioinnin lähtökohtana ovat maankäyttö- ja rakennuslain 9 §:n velvoite kaavan vaikutusten selvittämisestä. Maankäyttö- ja rakennusasetuksen 1 §:n mukaan kaavan vaikutuksia selvitettäessä otetaan huomioon aikaisemmin tehdyt selvitykset sekä muut selvitysten tarpeellisuuteen vaikuttavat seikat, jotta voidaan arvioida suunnitelman toteuttamisen merkittävät välittömät ja välilliset vaikutukset. Vaikutuksia arvioitaessa otetaan huomioon kaavan tehtävä ja tarkoitus.

6.1 Vaikutusalue

Keskeiseen vaikutusalueeseen kuuluu suunnittelualue ja siihen rajautuvat alueet. Vaikutuksia arvioidaan tarvittaessa laajemminkin, kun niiden voidaan katsoa kohdentuvan myös keskeisen vaikutusalueen ulkopuolelle.

6.2 Arvioitavat vaikutukset

Kerro tässä vaikutukset, jotka tullaan arvioimaan maankäyttö- ja rakennuslain, MRL 9 §:n ja -asetuksen, MRA 1 §:n mukaisesti:

- 1) ihmisten elinoloihin ja elinympäristöön
- 2) maa- ja kallioperään, veteen, ilmaan ja ilmastoon
- 3) kasvi- ja eläinlajeihin, luonnon monimuotoisuuteen ja luonnonvaroihin
- 4) alue- ja yhdyskuntarakenteeseen, yhdyskunta- ja energiatalouteen sekä liikenteeseen
- 5) kaupunkikuvaan, maisemaan, kulttuuriperintöön ja rakennettuun ympäristöön

Kaavan vaikutuksia selvitettäessä otetaan huomioon kaavan tehtävä ja tarkoitus. Jos yleiskaavan maankäyttö- ja rakennuslain 9 §:ssä tarkoitetut olennaiset vaikutukset ulottuvat toisen kunnan alueelle, kaavan vaikutuksia selvitettäessä tulee olla tarpeellisessa määrin yhteydessä tähän kuntaan. Vaasan kaupunki ja Laihian kunta ovat osayleiskaavatyön keskeisinä osallisina.

7. Yhteystiedot

Lisätietoja kaavoituksesta antaa Mustasaaren kunta.

osoite: Keskustie 4, 65610 Mustasaari
sähköpostiosoite: etunimi.sukunimi@mustasaari.fi

Kaavoituspäällikkö

Jonas Aspholm
puhelin: +358 44 727 7905

Kaavoittaja

Anne Holmback
puhelin: +358 44 727 1223

Kaavaa laativa konsultti

Sweco Finland Oy

Hankkeen pääsuunnittelija:

Jouko Riipinen, DI

Hankkeen projektipäällikkö:

Maritta Heinilä, arkkitehti YKS-506

Vastuulliset suunnittelijat:

Jenny Jungar, arkkitehti YKS-564
Maria Kirveslahti, FM

sähköpostiosoite: etunimi.sukunimi(at)sweco.fi