

9.8.2023



MUSTASAAARI

# Helsingbyn-Tuovilan osayleiskaava-alueen arkeologinen inventointi

Tilaja:  
Sweco Finland Oy

Heilu Oy  
Jussi-Pekka Hiltunen  
Kalle Luoto

# Sisällysluettelo

1. Johdanto .....	5
2. Perustietoa tutkimusalueesta .....	6
2.1. Alueen historiaa.....	10
2.2. Vanhat kartat .....	15
2.3. Aikaisemmat tutkimukset ja tunnetut kohteet.....	19
3. Inventointityö.....	20
4. Tulokset .....	24
5. Muinaisjäännöskohteet .....	26
Kiinteät muinaisjäännökset .....	26
5.1. Karkkimalan mylly* .....	26
5.2. Tuovilan mylly*.....	30
5.3. Middagshult .....	35
5.4. Rosenlund .....	39
5.5. Storhällorna-norra .....	43
Muut kulttuuriperintökohteet.....	45
5.6. Starrmossbacken* .....	45
5.7. Smedjebacken* .....	48
5.8. Sand-Kulla*.....	51
Poistettu kiinteä muinaisjäännös (ei rauhoitettu).....	53
5.9. Tryselibacken .....	53
6. Lähteet .....	54
Liite 1. Maastossa tarkastetut alueet. ....	56
Liite 2. Isojakokartoilta (1751–1759) paikannatetut talot ja torpat. ....	57

## Karttaluettelo

Kartta 1. Yleiskartta inventointialueesta. Inventointialue on merkitty sinisellä katkoviivalla. Kiinteät muinaisjäännökset on merkitty punaisilla pisteillä (numerot 1-5), muut kulttuuriperintökohteet ruskeilla pisteillä (numerot 6-8) sekä poistettu kiinteä muinaisjäännös oranssille pohjalle merkityllä mustalla rastilla (numero 9).....	7
Kartta 2. Selvitysalue MML:n korkeusmallissa. ....	8
Kartta 3. Selvitysalue MML:n ortokuvakartassa. ....	9
Kartta 4. Isojakokartoilta (1751/1759) digitoidut tielinjat on merkitty sinisellä pohjalla olevalla punaisella katkoviivalla. ....	22
Kartta 5. Karkkimalan myllyn muinaisjäännösalue on merkitty punaisella vinorasterilla. ....	27
Kartta 6. Mylly merkittynä vuoden 1846 pitäjänkartalle. ....	27
Kartta 7. Myllyn rakennuksia erottuu vuoden 1954 historiallisessa ilmakuvassa. ....	28
Kartta 8. Myllyn rakennuksia merkittynä vuoden 1960 peruskartalle. ....	28
Kartta 9. Tuovilan myllyn muinaisjäännösalue on merkitty punaisella vinorasterilla. ....	31
Kartta 10. Tuovilan mylly merkittynä vuoden 1757–1759 isojakokartalle. Myllyn itäpuolelle on merkitty paikalla sijainnut silta. ....	31
Kartta 11. Tuovilan mylly merkittynä vuoden 1846 pitäjänkartalle. ....	32
Kartta 12. Tuovilan myllyn kohdalle on merkitty rakennuksia vuoden 1934 historialliseen ilmakuvaan. ....	32
Kartta 13. Tuovilan myllyn paikalle on merkitty rakennuksia vielä vuoden 1960 peruskartalle. ..	33
Kartta 14. Middagshultin muinaisjäännösalue on merkitty punaisella vinorasterilla. Raportin kohde 5.9. Tryssjelibacken on merkitty oranssilla pisteellä. ....	36
Kartta 15. Rosenlundin muinaisjäännösalue on merkitty punaisella vinorasterilla. ....	40
Kartta 16. Storhällorna-norra muinaisjäännösalue on merkitty punaisella vinorasterilla. Hankealueen raja on merkitty sinisellä katkoviivalla. ....	44
Kartta 17. Starrmossbackenin muu kulttuuriperintökohde on merkitty ruskealla pisteellä. Hankealue on merkitty sinisellä katkoviivalla.....	46
Kartta 18. Rajamerkin paikka merkitty mustalla neliöllä vuoden 1846 pitäjänkartalle. ....	46
Kartta 19. Smedjebackenin muu kulttuuriperintökohde on merkitty ruskealla vinorasterilla. ....	49
Kartta 20. Sand-Kullan muu kulttuuriperintökohde on merkitty ruskealla pisteellä. ....	51
Kartta 21. Rajamerkin paikka merkitty mustalla neliöllä vuoden 1846 pitäjänkartalle.....	52
Kartta 22. Maastossa tarkastetut alueet on merkitty vaalean sinisellä rasterilla.....	56
Kartta 23. Isojakokartoilta paikannetut talo ja torpat. ....	58

## MUSTASAARI Helsingbyn-Tuovilan osayleiskaava-alueen arkeologinen inventointi

### Tiivistelmä & arkistotiedot

Sweco Finland Oy on laatimassa Helsingbyn-Tuovilan osayleiskaavaa. Osana selvitystöitä laadittiin arkeologinen inventointi. Alueen arkeologisesta inventoinnista vastasi Heilu Oy / Jussi-Pekka Hiltunen ja Kalle Luoto. Inventoinnin maastotöihin osallistui heinäkuussa myös Heilu Oy:n arkeologi Jaakko Ervasti.

Inventoidulta alueelta tunnettiin entuudestaan kolme kiinteää muinaisjäännöstä sekä yksi poistettu kiinteä muinaisjäännös. Kaava-alueen arkeologisen inventoinnin jälkeen alueelta tunnetaan viisi kiinteää muinaisjäännöstä, kolme muuta kulttuuriperintökohdetta ja yksi poistettu kiinteä muinaisjäännös.

<b>Tutkimustyyppi:</b>	Arkeologinen inventointi
<b>Tutkimuslaitos:</b>	Heilu Oy
<b>Tutkimuksen tekijä:</b>	FM Jussi-Pekka Hiltunen ja FM Kalle Luoto
<b>Kenttätyöaika:</b>	2.-5.5. ja 17.-18.7.2023
<b>Tutkimuksen tilaaja:</b>	Sweco Finland Oy
<b>Alueelle sijoittuneet aiemmat tutkimukset:</b>	Mirja Miettinen tarkastus 1976 Markus Hiekkänen kaivaus 1981 Pekka Honkanen kaivaus 1982 Ei tiedossa tarkastus 1984 Pentti Rislä tarkastus 2001 Pentti Rislä tarkastus 2002 Katja Vuoristo inventointi 2006

Kannen kuva: Kohteen 5.3. Middagshult suurin rökkiö (rökkiö 1). Pohjoiseen.

Taustakarttoina Maanmittauslaitoksen Karttakuvapalvelun (WMTS) 7/2023 aineistoa, ellei toisin mainita. Koordinaatisto ETRS-TM35FIN, korkeus N2000. Valokuvat: Jussi-Pekka Hiltunen

# 1. Johdanto

Sweco Finland Oy on yleiskaavatyössä laatimassa Helsingbyn-Tuovilan osayleiskaavaluonnosta Mustasaaren kunnan tilauksesta. Sweco Finland Oy tilasi edellytetyn arkeologisen inventoinnin Heilu Oy:ltä. Inventoinnin toteutti Heilu Oy:n arkeologit (FM) Jussi-Pekka Hiltunen ja (FM) Kalle Luoto. Inventoinnin maastotyöt tehtiin 2.-5.5. sekä 17.-18.7.2023. Heinäkuun maastotöihin osallistui myös Heilu Oy:n arkeologi (FM) Jaakko Ervasti. Inventoinnin raportti laadittiin heinäelokuussa 2023.



Kuva 1. Vuonna 1781 valmistunut Tuovilan kivisilta hankealueen länsiosassa. Länsilounaaseen.

## 2. Perustietoa tutkimusalueesta

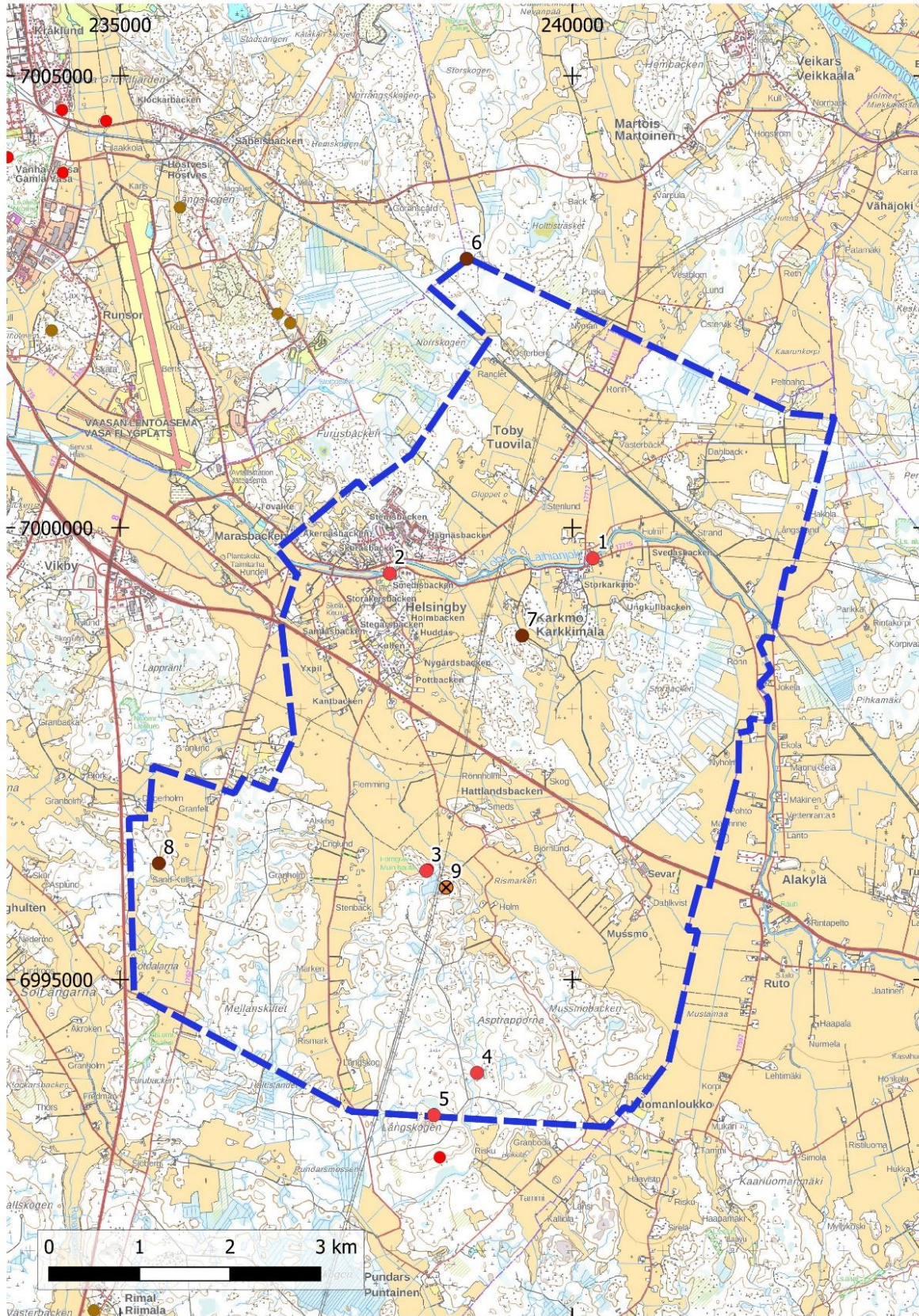
Kaava-alue sijoittuu Mustasaaren kuntakeskuksesta noin 100 kilometriä kaakkoon. Inventoitava alue käsittää noin 4500 hehtaaria, joista noin 1800 hehtaaria on rakentamaton metsämaata, noin 2400 hehtaaria viljelysmaata ja noin 185 hehtaaria tonttimaata. Inventoitava alue kattaa suuren osan Etelä-Mustasaaren kylistä Helsingby, Tuovila ja Karkkimala, joihin alueen asutus keskittyy. Kylien läheisyydessä kulkee Laihianjoki (Toby å). Lisäksi alueen pohjoisosassa kulkee Vaasan ja Seinäjoen välinen junarata. Inventoitava alue rajautuu lännessä osittain Vaasan kaupunkiin, idässä Mustasaaren ja Laihialan kunnan rajaan.

Inventointialuetta luonnehtii Helsingbyn ja Tuovilan taajama-alueet ja niitä ympäröivät viljelyalueet. Viljelyalueita ympäröivät korkeammat, kivikkoiset metsäalueet, jotka painottuvat erityisesti alueen etelä- ja itäosiin.

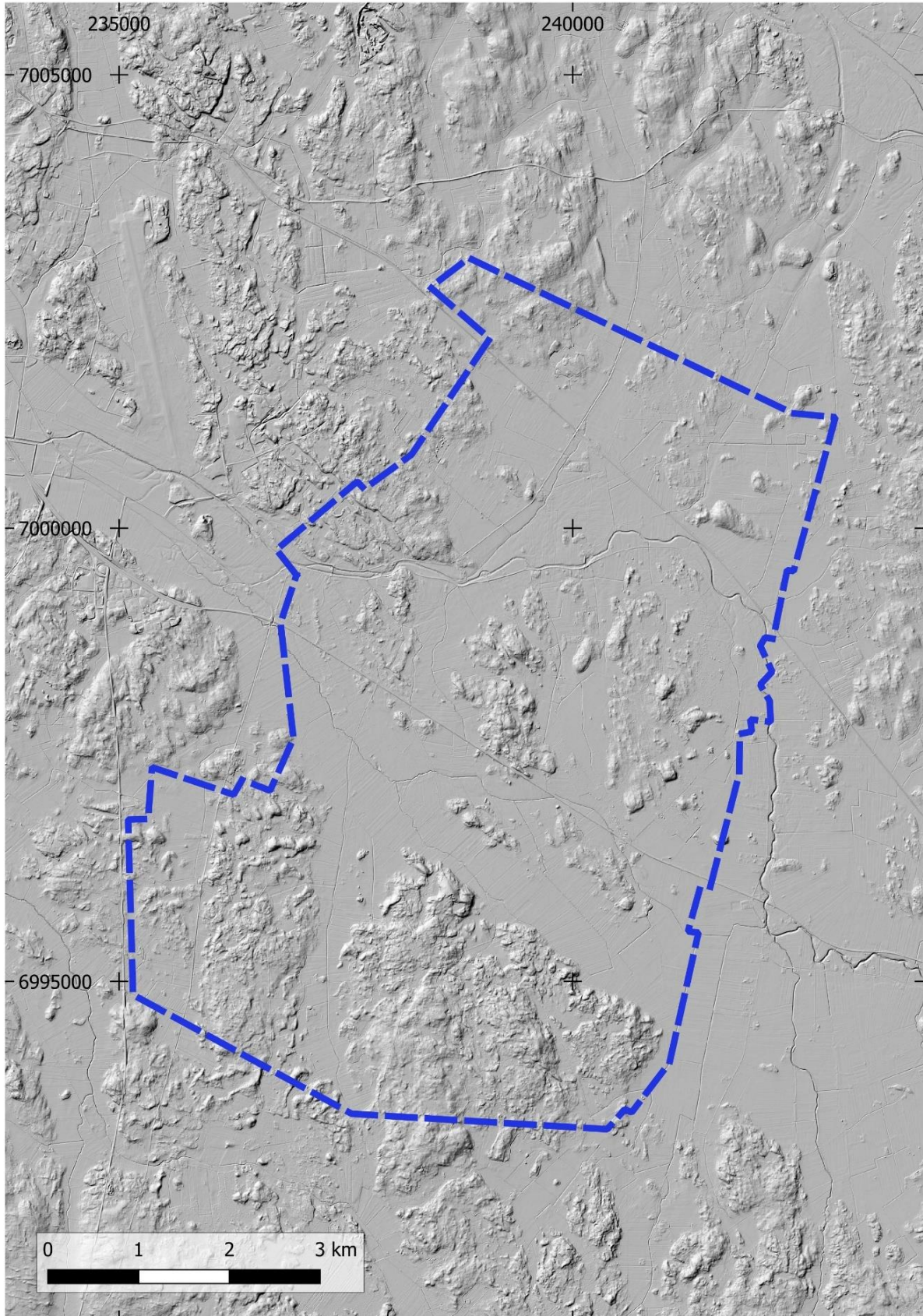
Alue sijoittuu korkeustasolle noin 5–35 m mpy. Alimmat korkeustasot ovat alueen pohjois- sekä keskiosassa Laihianjoen pohjois- sekä eteläpuolella nykyisillä viljelyalueilla. Korkeimmat maastot sijaitsevat alueen eteläosassa.



Kuva 2. Brännornan louhikkoista metsäaluetta valtatie 3:n pohjoispuolella hankealueen keskiosassa. Pohjoiseen.

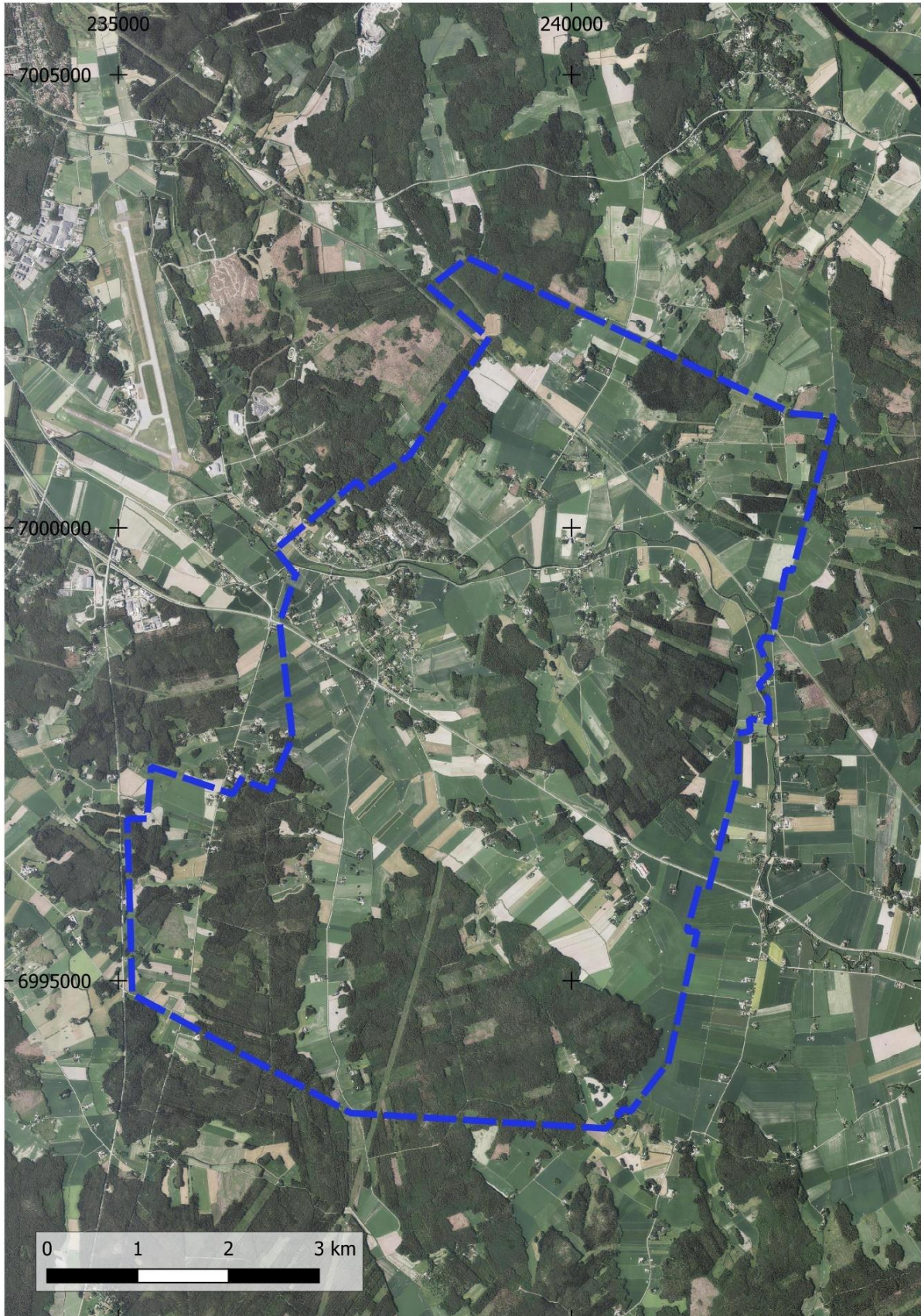


Kartta 1. Yleiskartta inventointialueesta. Inventointialue on merkitty sinisellä katkoviivalla. Kiinteät muinaisjännökset on merkitty punaisilla pisteillä (numerot 1-5), muut kulttuuriperintökohteet ruskeilla pisteillä (numerot 6-8) sekä poistettu kiinteä muinaisjännös oranssille pohjalle merkityllä mustalla rastilla (numero 9).



Kartta 2. Selvitysalue MML:n korkeusmallissa.





Kartta 3. Selvitysalue MML:n ortokuvakartassa.

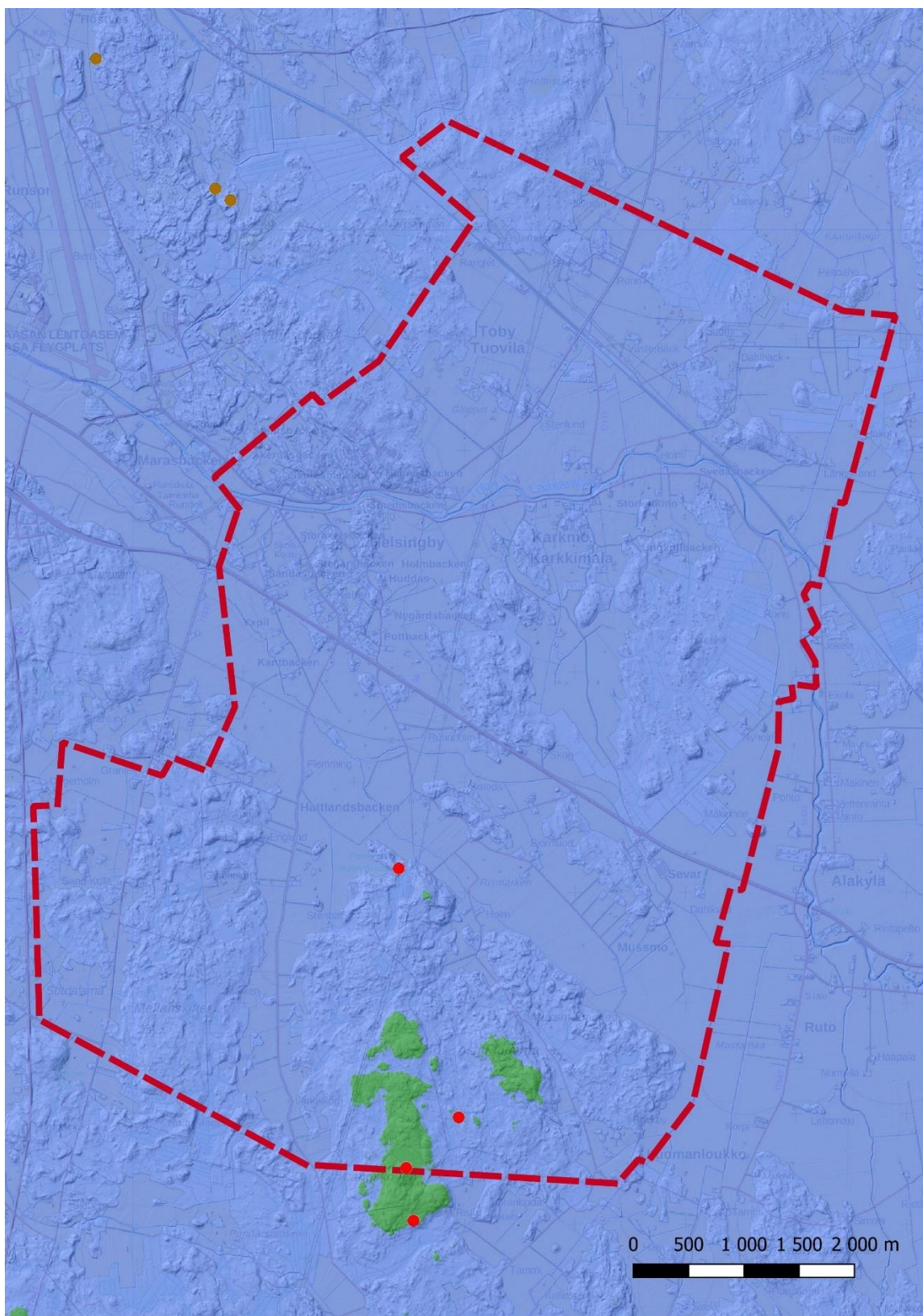
## 2.1. Alueen historiaa

Pohjanmaan rannikkoseudulla maankohoaminen on nykyisin noin 7–9 mm vuodessa. Näin ollen inventointialueen maankohoaminen on jatkunut melko lineaarisesti läpi historian ollen noin metrin vuosisadassa (Viljanen Rossi 2021: 14.). Jääkauden jälkeisen maankohoamisen seurauksena inventointialueen korkeimmat huiput (30-35 m mpy) ovat nousseet merestä noin 1500-1000 eaa. Korkeimmat huiput sijoittuvat alueen eteläosaan Aspstrappornan ja Långskogenin kivisille mäille.

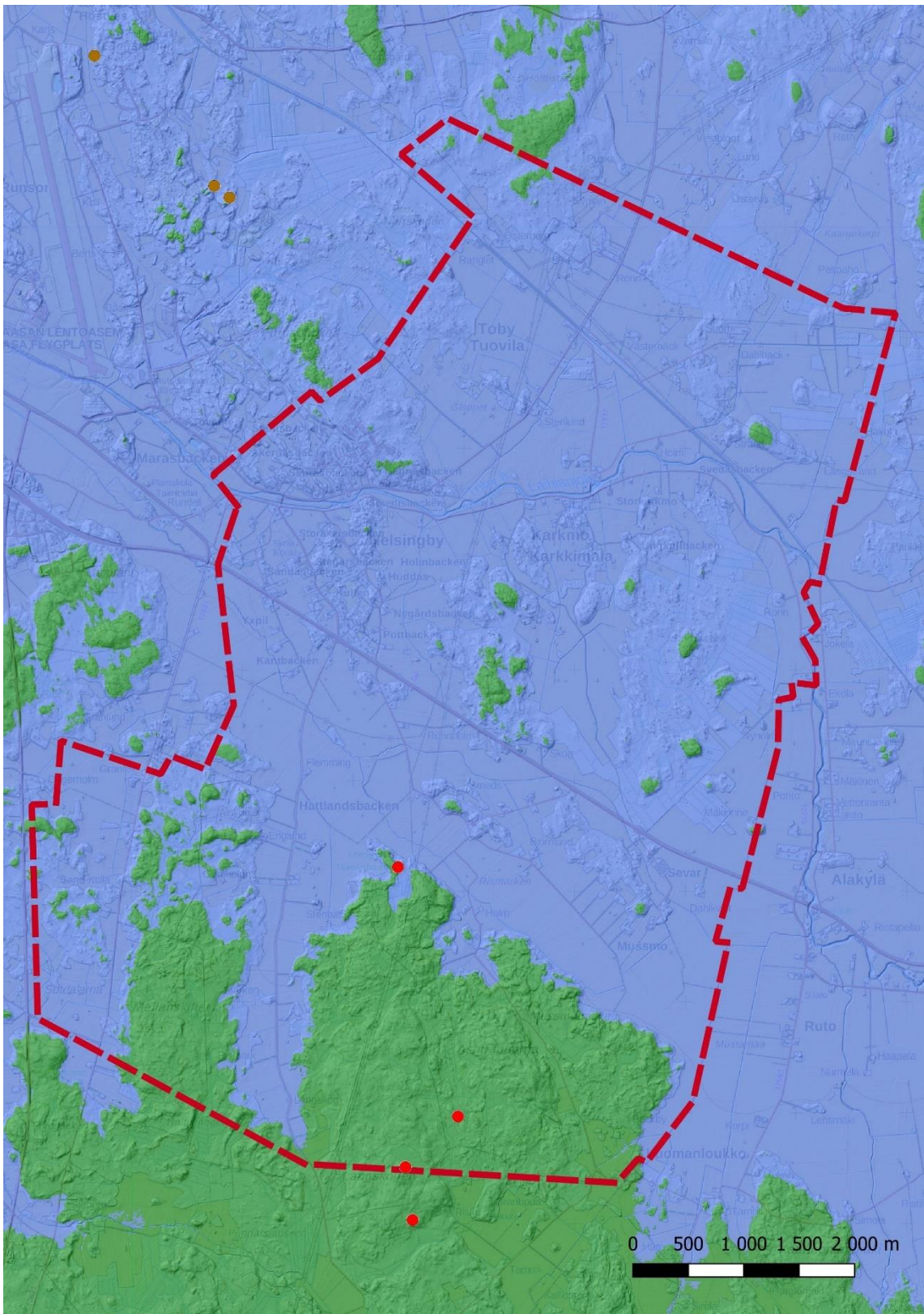
Alue on ollut pääosin saaristoa pronssikauden loppupuolella (n. 1000–500 eaa.) sekä rautakaudella (n. 500 eaa.-1300 jaa.). Historiallisella ajalla (n. 1300–1400 jaa.) tultaessa saaret ovat kasvaneet mantereeseen kiinni ja kiinteä asutus on alkanut keskittymään nykyisille Helsingbyn, Tuovilan ja Karkkimalan kylien kohdille Laihianjoen varteen. Ensimmäiset tiedot asukkaista kylissä juontuvat vuodelta 1413, jolloin tiloja alettiin verottamaan (Viljanen Rossi 2021: 15.).



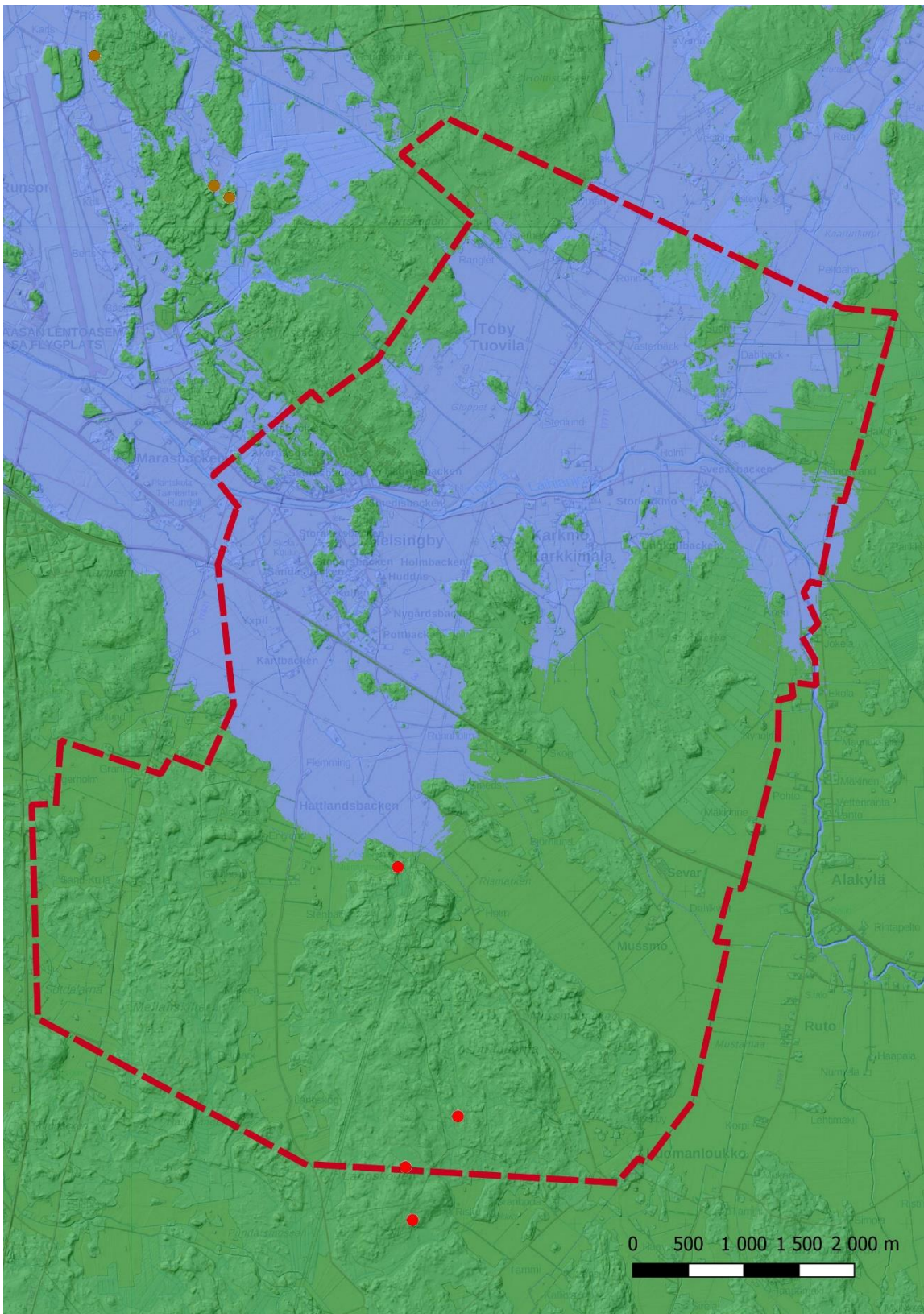
Kuva 3. Helsingbyn kylän eteläosassa sijaitsevia tiloja ja niiden viljelysalueita. Kuvan oikeassa laidassa on Helsingbyntie. Luoteeseen.



Kuva 4. Karttaan on hahmotettu rantavaihe noin 1000 eaa. 30 metrin korkeuskäyrän mukaan. Hankealue on merkitty punaisella katkoviivalla, ennestään tunnetut kiinteät muinaisjännökset punaisilla pisteillä ja ennestään tunnetut muu kulttuuriperintökohteet ruskeilla pisteillä.



Kuva 5. Karttaan on hahmotettu rantavaihe noin vuonna 500 jaa. 15 metrin korkeuskäyrän mukaan.



Kuva 6. Karttaan on hahmotettu rantavaihe noin 1300 jaa. 7,5 metrin korkeuskäyrän mukaan.

1700-luvun puolivälissä suoritetun isojaon aikaan Helsingbyn kylä koostui yhteensä kahdeksastatoista tilasta, Tuovilan kylä kymmenestä tilasta ja Karkkimalan kylä yhdeksästä tilasta. Lukumäärät perustuvat isojakokartalta paikannettuihin talotontteihin.

Keskiajalla Pohjanmaalla oli kaksi päätieta. Toinen näistä oli Rantatie, joka yhdisti hallinnollisina keskuksina toimineet Turun ja Korsholman linnat. Toinen oli Kyrönkankaantie, joka vei Korsholman linnalta lounaaseen Hämeenkyrön suuntaan. Molemmat näistä pääteistä ovat kulkeneet selvitysalueen läpi. Lisäksi vuonna 1777 valmistui Närpiöstä Vaasaan johtava maantie, joka kulki Ylimarkun, Pirttikylän ja Riimalan kylien läpi Helsingbyhyn (Viljanen Rossi 2021: 33). Tielinja on pysynyt samanlaisena ja tunnetaan nykyään Riimalantienä. Se kulkee selvitysalueen lounaisosassa.

Pohjanlahden rantatie luettiin yleiseksi tieksi vuonna 1556 ja siitä tuli postitie, kun Ruotsin postiasetus annettiin 1636 ja posti ulottui Suomeen vuonna 1636. (Piltz & Soosalu 2013) Rantatie seurasi Tuovilan joen pohjoista rantaviivaa kulki Tuovilan kylän läpi. Tie ylitti joen Eurasbackenin ja Nuorisotalon välissä sijaitsevan Kvarnforsenin kohdalla. Sillan rakentamisen tarkasta ajankohdasta ei ole tietoa, mutta ainakin vuoden 1651 karttaan (kuva 6) kohdalle on jo merkitty silta (Piltz & Soosalu 2013: 12). Tämä joenylityspaikka oli käytössä siihen asti, kunnes Tuovilan kivilta rakennettiin 1781. Viljanen Rossin mukaan Rantatien aikaisin linjaus länteen Vikbyn suuntaan ei ole säilynyt eikä siitä ole jäänteitä näkyvissä. Tien linjaus on myös muuttunut Helsingbyn kohdalla maankohoamisen myötä. (Viljanen Rossi 2021: 33)



Kuva 7. Lahianjoen ylittävä silta merkittynä Kvarnforsenin kohdalle vuoden 1751 Helsingbyn isojakokartalle.

Kyrönkankaantien linjaus alueen sisällä on vaihdellut vuodenaajan ja ajan myötä. Sekä joen pohjoinen, että eteläinen puoli on ollut käytössä itään vievänä reittinä. Claes Claessonin vuonna 1651 laatima kartta (Kuva 8) osoittaa, että nykyinen Karkkimalantie toimi viimeistään tällöin itään kohti Laihiaa vievänä tienä. Näin ollen Karkkimalantie on ollut osa yleistä tietä keskiajalta lähtien. Myös nykyinen Tuovilantie on vanhalle siltapaikalle saakka osa tietä, jolla on keskiajalta lähtien ollut yleistä merkitystä. Helsingbyntie ja Puntaistentie ovat myös vanhoja, mutta ovat toimineet paikallisina kyläteinä. (Viljanen Rossi 2021: 33–34). Nykyisin Tuovilantie ja Karkkimalantie ovat asfaltoituja teitä, Helsingbyntie ja Puntaistentie hiekkateitä.

## 2.2. Vanhat kartat

Inventoitavan alueen vanhoja karttoja on käytetty jo aikaisemmin vuonna 2021 laaditussa maisema- ja kulttuuriympäristöselvityksessä (Viljanen Rossi 2021) alueen kehittymisen tutkimiseen.

Vuoden 1651 kartalle (Kuva 8) alueelle on merkitty Helsingbyn, Tuovilan ja Karkkimalan kylät. Helsingby ja Karkkimala kylät ovat merkittynä Laihianjoen etelärannalle ja Tuovilan kylä joen pohjoisrannalle. Kartasta erottaa hyvin sen, että merenranta on ollut 1600-luvun puolessa välissä huomattavasti lähempänä kuin nykypäivänä. Helsingbyn ja Tobyn välille karttaan on merkitty silta.

Helsingbyn, Tuovilan ja Karkkimalan kylistä on laadittu isojakokartta vuosina 1751-1759, joista historiallisen ajan asutuksen sijainti paikannettiin esitöiden yhteydessä arviolta 10-20 metrin tarkkuudella. Isojaon kartoille on merkitty Helsingbyhyn 18 talotonttia, Tuovilaan 10 talotonttia ja Karkkimalaan yhdeksän talotonttia. Lisäksi karttoihin on merkitty yhteensä 13 torppaa, neljä tervahautaa, kaksi siltaa ja kaksi myllyä. Toinen silloista on Helsingbyn ja Tuovilan välillä Eurasbackenin ja Nuorisotalon kohdalla ja toinen Karkkimalassa Storkarkmon ja Bäckin tilan kohdalla, jossa sijaitsee nykyisinkin silta. Molemmat silloista ylittävät Laihianjoen. Myllyt ovat merkitty myös Laihianjokeen lähelle siltoja.

1800-luvun kartoilla (pitäjänkartta sekä Kalmbergin kartasto) asutus painottuu hyvin pitkälti samalla paikalle kuin isojakokartoilla. 1900-luvun vanhoilla peruskartoilla asutus on levittäytynyt laajemmalle alueelle vaikkakin suurin osa asutuksesta on edelleen samoilla kohdilla kuin 1700-luvun ja 1800-luvun kartoilla.



Kuva 8. Ote Claes Claessonin vuonna 1651 laaditusta kartasta, johon merkitty Helsingby, Thoby (Tuovila) ja Karckmo (Karkkimo). Karttaan on merkitty myös Laihianjoen ylittävä silta. Länsi on kuvassa ylöspäin.



Kuva 9. Ote Oloff Lundhgrenin vuonna 1680 laaditusta kartasta, johon Helsingbyn, Tuovilan ja Karkkimalan kylät on merkitty. Kartassa on lisäksi merkittynä Laihianjoen ylittävät sillat.

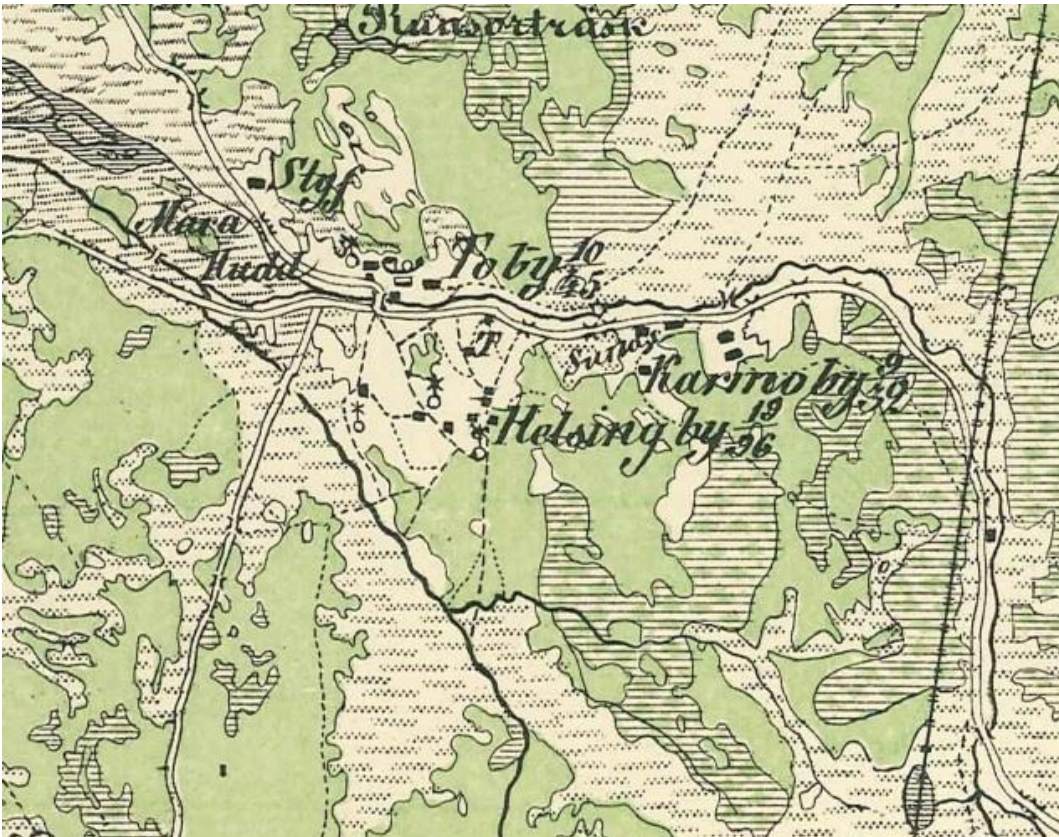




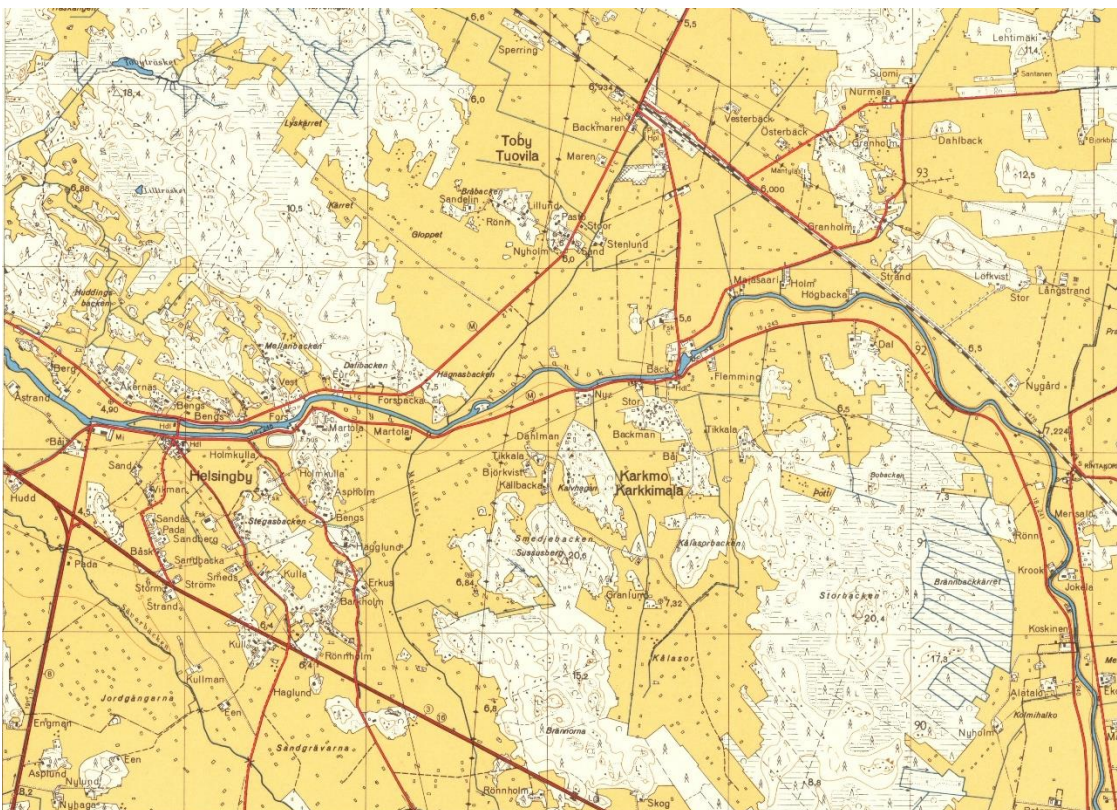
Kuva 10. Ote vuoden 1751/1759 isojakokartasta, joka kuvaa Helsingbyn kylän eteläosaa.



Kuva 11. Ote vuoden 1846 pitäjänkartasta, joka kuvaa Tuovilan, Helsingbyn ja Karkkimalan kyliä.



Kuva 12. Ote vuoden 1856 Kalmbergin kartastosta, johon on merkitty Helsingby, Toby ja Karkmoby.



Kuva 13. Ote vuoden 1960 peruskartalta, joka kuvaa Tuovilan, Helsingbyn ja Karkkimalan kyliä.

## 2.3. Aikaisemmat tutkimukset ja tunnetut kohteet

Alueella on aiemmin tehty muutamia arkeologisia tarkastuksia sekä kaivauksia liittyen alueella sijaitseviin esihistoriallisiin hautaröykkiöihin. Alueella on tehty aiemmin yksi arkeologinen inventointi Katja Vuoriston toimesta. Hän inventoi Tuovila-Seinäjäki välisen voimajohtolinjan hankealueen pohjoisosassa. Alueen lounaispuolella on suoritettu vuonna 2018 Tobyn kylän Granholmabacken II asemakaava-alueen muinaisjäännösselvitys kartta- sekä arkistomateriaalin perusteella Mikroliitti Oy:n toimesta (Jussila 2018). Selvitys ei kuitenkaan sisältänyt maastossa käyntiä.

Alueelta tunnetaan entuudestaan kolme kiinteä muinaisjäännöstä sekä yksi poistettu kiinteä muinaisjäännös (ei rauhoitettu). Kaksi kolmesta kiinteästä muinaisjäännöksestä ovat esihistoriallisia hautapaikkoja, varhaismetallikautinen hautaröykkiö *Rosenlund* (mjtunnus 499010008) ja rautakautinen hautaröykkiö *Middagshult* (mjtunnus 499010001).

Rosenlundin kohde sijaitsee inventointialueen eteläosassa alueella kulkevan metsäautotien itäpuolella sijaitsevalla kohoumalla. Kohteeseen kuuluu useampi alle 3 metrin läpimitaltaan olevaa röykkiötä, jotka on tehty maakivien viereen ja päälle. Yksi röykkiö on tehty asettelemalla yksi kivikerta pienen siirtolohkareen päälle. Pohjanmaalta tunnetaan siirtolohkareen päälle tehtyjä muinaishautoja (mm. Vöyri Vitmossen), mutta tämä rakenne on pieni ja syntynyt ehkä laitumen raivauksessa, ellei se ole kalmistoon liittyvä kenotafi. Kohde voi olla moniperiodinen ja sisältää rinnan hautoja sekä myöhempiä metsälaitumen raivauksessa syntyneitä kivikasoja.

Middagshultin kohde sijaitsee inventointialueen eteläosassa Hattlandbackenin viljelyaukean itä- ja kaakkoisreunalla sijaitsevalla Middagshult- nimisellä metsä- ja mäki- ja kalliialueen kaakkoispäässä. Kohteeseen kuuluu ryhmä matalia röykkiöitä, joiden läpimitta on noin 3–7 metriä. Osa röykkiöistä on pyöreitä ja osa suorakulmaisempia. Lisäksi niistä useimpia on pengottu. Suurimmat ja pengotut ovat katsottu hautaröykkiöiksi, mutta pienemmät ovat epävarmoja. Vuonna 1981 yhdellä röykkiöistä suoritettiin kaivaustutkimus Markus Hiekkasen toimesta (Hiekkänen 1981) ja kahdella muulla röykkiöllä kaivaustutkimus vuonna 1982 Pekka Honkasen johdolla (Honkanen 1982). Vuoden 1981 kaivauksissa röykkiöistä saatiin varhaiselle rautakaudelle ajoittuvaa löytömaterialia, vuoden 1982 kaivauksilla röykkiöistä ei tehty hautauksiin viittaavia löytöjä.

Kolmas kiinteä muinaisjäännös alueella on *Storhällorna-norra* (mjtunnus 499010006), joka on keskiajalle (1400-luvulle) ajoittuvat kompassiruusu. Kohde sijaitsee aivan inventointialueen etelärajalta Storhällorna-nimisen mäki- ja kallioalueen pohjoiskärjessä. Turvettuneella kalliopinnalla on kivirivien muodostama kompassiruusu, jonka kivirivit on ladottu kalliosta lohjenneista tai lohkaistuista, osaksi suorakaiteen muotoisista kivistä kahtena kerroksena. Rakennelman koko on 2,85 metriä pohjoiseteläsuunnassa ja 2,8 metriä itä-länsisuunnassa. Latomuksesta kerrotaan, että se olisi tehty aikanaan maanmittaria odoteltaessa.

Poistettu kiinteä muinaisjäänös (ei rauhoitettu) *Tryselibacken* (mjtunnus 499010003) sijaitsee Middagshultin rökkiöistä noin 285 metriä kaakkoon Tryselibacken-nimisellä kivikkoisella mäellä. Paikalla on epävarma rökkiö sekä toinen, ilmeisesti tuhoutunut rökkiö.

### 3. Inventointityö

Inventoinnin valmistelutöiden yhteydessä selvitettiin kaava-alueella sijaitsevien muinaisjäänöskohteiden sijainnit ja muinaisjäänöstyytit. Ensisijaisena lähteenä käytettiin muinaisjäänösrekisterin tietoja. Valmistelutöiden aikana tarkastettiin myös alueen rinnevarjostetta (Maanmittauslaitoksen korkeusmalli sekä pistepilvi), ortokuvakarttaa, GTK:n maaperäkarttaa sekä aluetta kuvaavia vanhoja karttoja (edellinen luku).

Inventoinnin maastotyöt tehtiin 2.–5.5. sekä 17.–18.7.2023. Maastotyöt painottuivat maankäytön muutosalueille sekä esitöiden aikana muinaisjäänösten löytymisen kannalta potentiaalisiksi katsotuille alueille. Isojakokartalta paikannatetut talotontit, jotka olivat asuttuja, tarkastettiin kauempaa tienvarsilta tai muualta lähettyviltä maastosta. Hyödyksi talotonttien säilyneisyyden arviointiin käytettiin myös Maanmittauslaitoksen ortokuvakarttaa.

Maastossa havaitut muinaisjäänöskohteet dokumentoitiin digitaalivalokuvin ja muistiinpanoin. Muinaisjäänöskohteiden ja kuljetun reitin sijaintitiedot mitattiin GPS-laitteella (Garmin Montana 610), jonka mittatarkkuus laitteen ilmoituksen mukaan oli 2–8 metriä.

Alueesta on laadittu vuosina 1751–1759 isojakokartat, joista historiallisen ajan asutuksen sijainti paikannettiin esitöiden yhteydessä. Isojaon kartoille merkityistä 37 talosta ja 13 torpasta katsottiin inventoinnin yhteydessä kaikkien sijoittuvan modernien asuinalueiden sekä rakennusten tai muun myöhemmän maankäytön ”tuhoamille” kohdille. Myös isojakokartoille merkityt tervahaudat sijoittuvat näille alueille. Isojakokartalle on merkitty mylly Helsingbyn ja Tuovilan kylien väliin Laihianjokeen (raportin kohde 2 *Tuovilan mylly*). Paikalle on merkitty mylly myös 1800-luvun pitäjänkarttaan, 1930-luvun historialliseen ilmakehuvaan, että 1960-luvun peruskartalle. Myös Karkkimalassa on sijainnut mylly Laihianjoessa (raportin kohde 1 *Karkkimalan mylly*). Isojakokartta ei yllä kohdalle, mutta mylly on merkitty myös 1800-luvun pitäjänkarttaan, vuoden 1954 historialliseen ilmakehuvaan sekä vanhoille peruskartoille.

Sekä 1600-luvun karttoihin että vuoden 1751/1759 isojakokarttoihin on merkitty kaksi siltaa, toinen nykyisen Nuorisotalon kohdalle Helsingbyn ja Tuovilan välille Tuovilan myllynpaikan itäpuolelle ja toinen Karkkimalan nykyisen sillan kohdalle. Maastossa ei havaittu merkkejä vanhoista silloista.



Kuva 14. Tuovilan ja Helsingbyn välisen vanhan sillan kohta kuvattuna nuorisotalolta kohti Laihianjokea. Pohjoiseen.

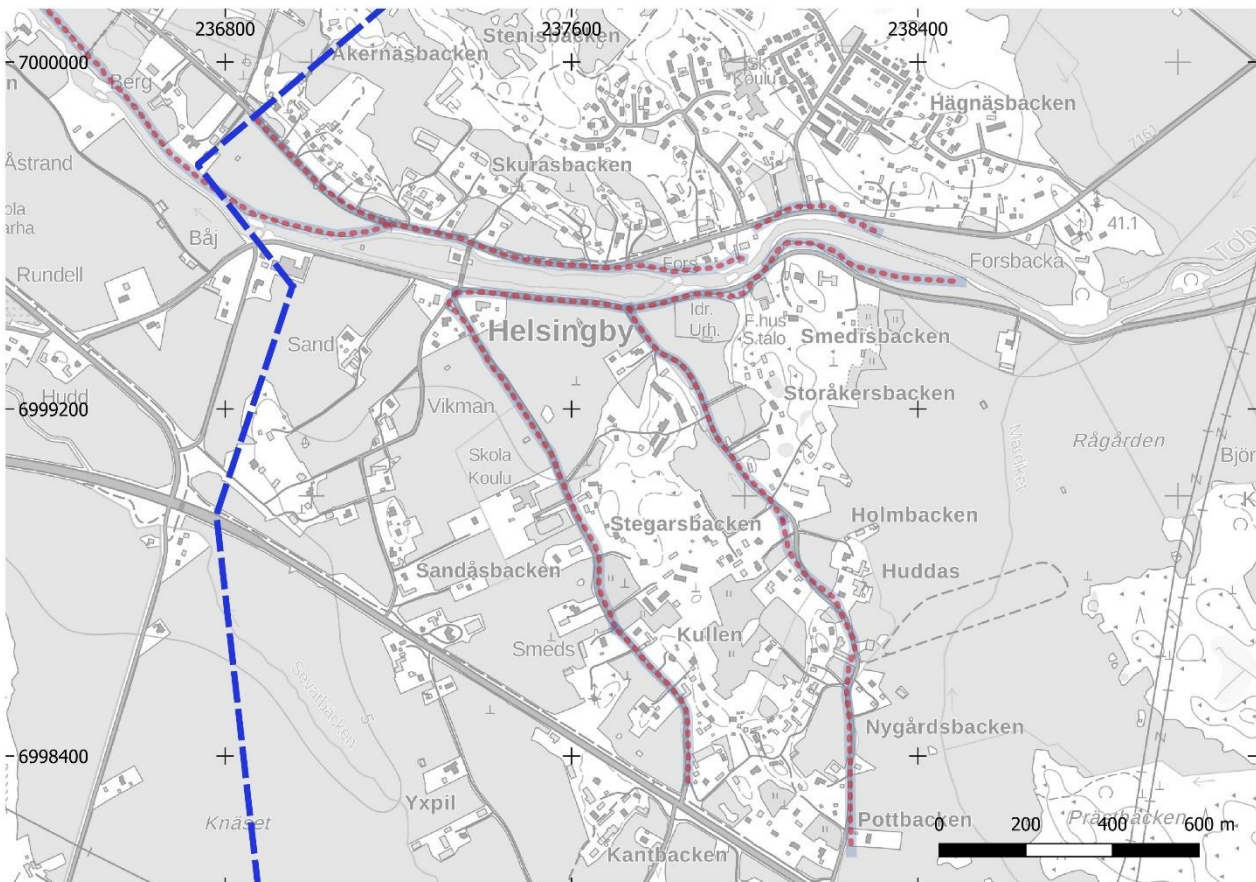


Kuva 15. Karkkimalan sillan länsipuolta. Etelään.

Keskiajalta lähtien tärkeinä kulkureitteinä olleet Rantatie ja Kyrönkankaantie molemmat ovat kulkeneet Helsingbyn ja Tuovilan kohdalla Laihianjoen varressa. Tiet on merkitty sekä 1600-luvun karttoihin että vuoden 1751/1759 isojakokarttoihin. Esitöissä tiet digitoitii isojakokartoilta. Isojakokarttojen aikaiset tielinjaukset kulkevat pääsääntöisesti nykyisten Tuovilantien ja Karkkimalantien kohdilla, jotka ovat asfaltoituja autoteitä. Osaksi linjaukset kulkevat myös viljelysalueiden kohdilla. Rantatien tai Kyrönkankaantien vanhoista tielinjauksista ei havaittu merkkejä maastossa. Vaasan ja Närpiön välinen maantie perustettiin 1777 ja sen linjaus kulkee nykyisen Riimalantien kohdalla alueen lounaisosassa.

Inventoinnissa tarkastettiin kolme tunnettua kiinteää muinaisjäännöstä *Middagshult* (raportin kohde 3), *Rosenlund* (raportin kohde 4) ja *Storhällorna-norra* (raportin kohde 5). Inventoinnin yhteydessä kohteille laadittiin aluerajaus sekä tarkennettiin niiden paikkatietoja. Lisäksi tarkastettiin yksi poistettu kiinteä muinaisjäännös *Tryselibacken* (raportin kohde 9), josta ei havaittu mitään muinaisjäännökseen viittaavia merkkejä.

Inventoinnissa tavattiin kolme muuta kulttuuriperintökohdetta, joista kaksi on rajamerkkiä (raportin kohde 6 *Starrmossbacken* ja raportin kohde 8 *Sand-Kulla*) ja yksi (raportin kohde 7 *Smedjebacken*) paikka, jossa havaittiin kiviaitaa sekä yksi kuoppa.



Kartta 4. Isojakokartoilta (1751/1759) digitoidut tielinjat on merkitty sinisellä pohjalla olevalla punaisella katkoviivalla.



Kuva 16. Nykyinen Karkkimalantie Helsingbyn kohdalla. Samalla kohtaa on kulkenut keskiaikainen Rantatie. Itään.



Kuva 17. Rantatien linjausta Tuovilan kylän länsiosassa, Laihianjoen pohjoisrannan viljelyalueella. Kuvan oikealla näkyy nykyinen Tuovilantie. Länteen.

## 4. Tulokset

Inventoidulta alueelta tunnettiin entuudestaan kolme kiinteää muinaisjäännöstä sekä yksi poistettu kiinteä muinaisjäännös. Tunnetut kiinteät muinaisjäännökset *Middagshult* (raportin kohde 3), *Rosenlund* (raportin kohde 4) ja *Storhällorna-norra* (raportin kohde 5) tarkastettiin maastossa. Kaikki kohteet olivat muinaisjäännösrekisterissä pistemäisinä kohteina. Nyt niille laadittiin maastohavaintoihin perustuen aluerajaukset. Poistetun kiinteän muinaisjäännöksen *Tryssjelibacken* (raportin kohde 9) paikalta ei havaittu mitään muinaisjäännökseen viittavia merkkejä, joten kohde ei ole rauhoitettu muinaismuistolain perusteella.

Inventoinnissa tavattiin kaksi uutta kiinteää muinaisjäännöstä ja kolme muuta kulttuuriperintökohdetta. Molemmat kiinteät muinaisjäännökset ovat historiallisen ajan vesimyllyjä (raportin kohteet 1 *Tuovilan mylly* ja 2 *Karkkimalan mylly*). Muista kulttuuriperintökohteista kaksi on historiallisen ajan rajamerkki (raportin kohde 6 *Starrmossbacken* ja raportin kohde 8 *Sand-Kulla*) ja yksi historiallisen ajan kiviaita/kuoppa (raportin kohde 7 *Smedjebacken*)

Inventoinnin jälkeen alueelta tunnetaan viisi kiinteää muinaisjäännöstä, kolme muuta kulttuuriperintökohdetta ja yksi poistettu kiinteä muinaisjäännös.

Jussi-Pekka Hiltunen ja Kalle Luoto  
Heilu Oy

9.8.2023



## Kohdeluettelo

Numero	Nimi	Kunta	Tyyppi	Tarkenne	Ajoitus	Mj-tunnus
<b>KIINTEÄT MUINAISJÄÄNNÖKSET</b>						
1	Karkkimalan mylly	Mustasaari	työ- ja valmistuspaikat	vesimyllyt	historiallinen	uusi kohde
2	Tuovilan mylly	Mustasaari	työ- ja valmistuspaikat	vesimyllyt	historiallinen	uusi kohde
3	Middagshult	Mustasaari	hautapaikat	hautaröykkiöt	rautakautinen	499010001
4	Rosenlund	Mustasaari	hautapaikat	hautaröykkiöt	varhaismetallikautinen	499010008
5	Storhällorna-norra	Mustasaari	taide ja muistomerkit	kompassiruusut	keskiaikainen, 1400-luku	499010006
<b>MUUT KULTTUURIPERINTÖKOHTEET</b>						
6	Starrmossbacken	Mustasaari/Vaasa	kivirakenteet	rajamerkit	historiallinen	uusi kohde
7	Smedjebacken	Mustasaari	kivirakenteet maarakenteet	kiviaidat kuopat	historiallinen	uusi kohde
8	Sand-Kulla	Mustasaari	kivirakenteet	rajamerkit	historiallinen	uusi kohde
<b>Poistettu kiinteä muinaisjäännös (ei rauhoitettu)</b>						
9	Tryselibacken	Mustasaari	kivirakenteet	latomukset	pronssikautinen, rautakautinen	499010003

## 5. Muinaisjäännöskohteet

### Kiinteät muinaisjäännökset

Aiemmin tuntematon kohde on merkitty merkinnällä ”\*”.

#### 5.1. Karkkimalan mylly\*

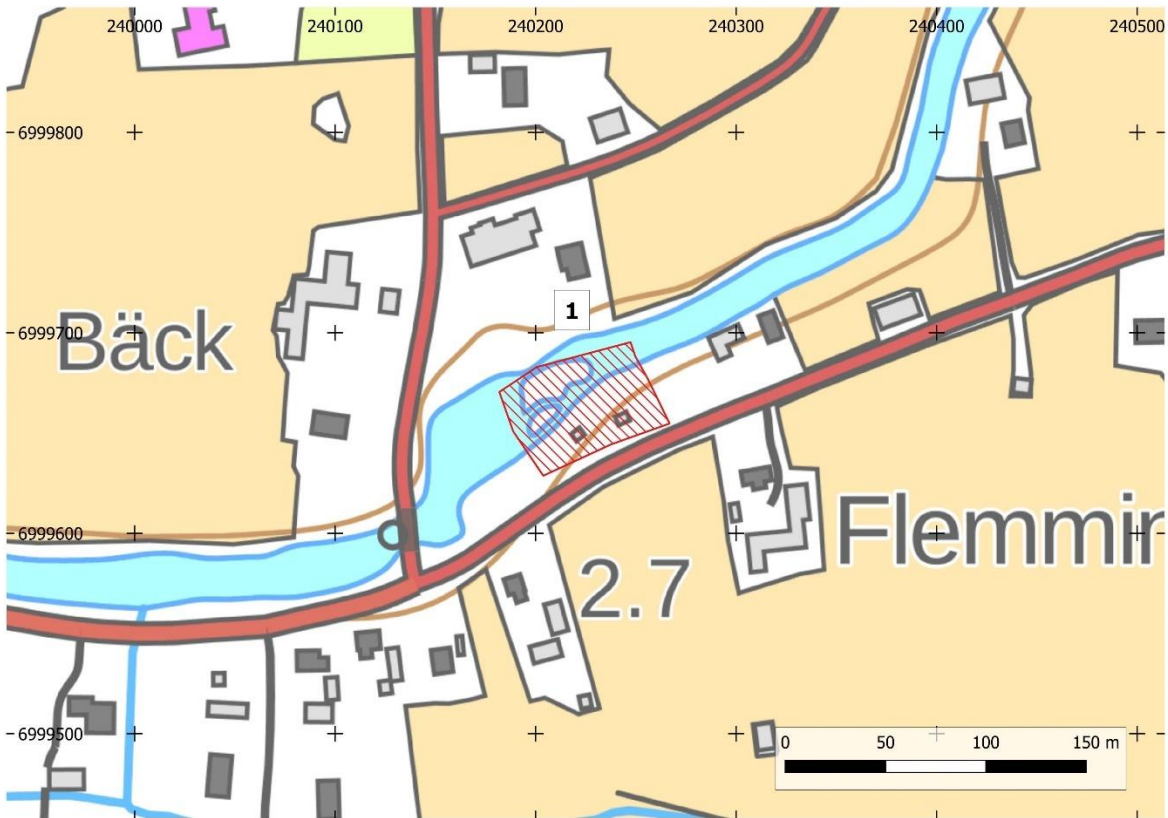
Nimi:	Karkkimalan mylly
Kunta:	Mustasaari
Muinaisjäännöstunnus:	-
Muinaisjäännösstatus:	kiinteä muinaisjäännös
Muinaisjäännöstyyppi:	työ- ja valmistuspaikat, vesimyllyt
Ajoitus:	historiallinen
Koordinaatit:	N: 6999658 E: 240203 z: -
Koordinaattiselite:	Kohteen keskipiste
Aiemmat tutkimukset:	-
Aiemmat löydöt:	-

#### Inventointi 2023:

Vanha myllyn/sahan paikka sijaitsee Karkkimalan kylässä Karkkimalantien pohjoispuolella Laihianjoen varrella. Paikalla sijaitsee nykyisin yksi betonista sekä tiilestä rakennettua rakennus, jonka takana lähellä joen uomaa on betonisen seinän jäänteitä. Rakennuksen seinällä on puinen kyltti, jossa lukee ”Kvänen”. Joen varressa on kaksi pientä saarta. Lähimmäisen saaren pohjoisrannalla erottuu kiviä, jotka liittyvät paikalla sijainneeseen myllyyn tai sahaan. Kiviä on lisäksi joen uoman etelärannalla betonisen rakennuksen takana. Rantaan on rakennettu myös nuotiopaikka ilmeisesti kyläyhdistyksen toimesta. Paikalla on puinen kyltti, jossa lukee ”Myllyranta”. Rannan tuntumaan on aseteltu neljä betonista myllynkiveä sekä yksi selvästi vanhempi, kivistä tehty myllynkivi.

Paikalle on merkitty rakennuksia vanhoille peruskartoille (1988, 1981, 1970 ja 1960). Myös vuoden 1954 historialliseen ilmapuotokuvaan paikalle on merkitty mylly/saha. Vuonna 1846 laaditulle pitäjänkartalle kohdalle on merkitty mylly. Vuoden 1751 isojakokartta ei yllä myllyn kohdalle.

Karttatarkastelun perusteella paikalla on sijainnut ainakin 1846 vuodesta eteenpäin mylly/saha. Näkyvillä olevat rakenteet liittyvät todennäköisesti 1900-luvun sahan tai myllyn toimintaan, mutta uomassa olevat kivet voivat liittyä myös tätä vanhempaan toimintaan.



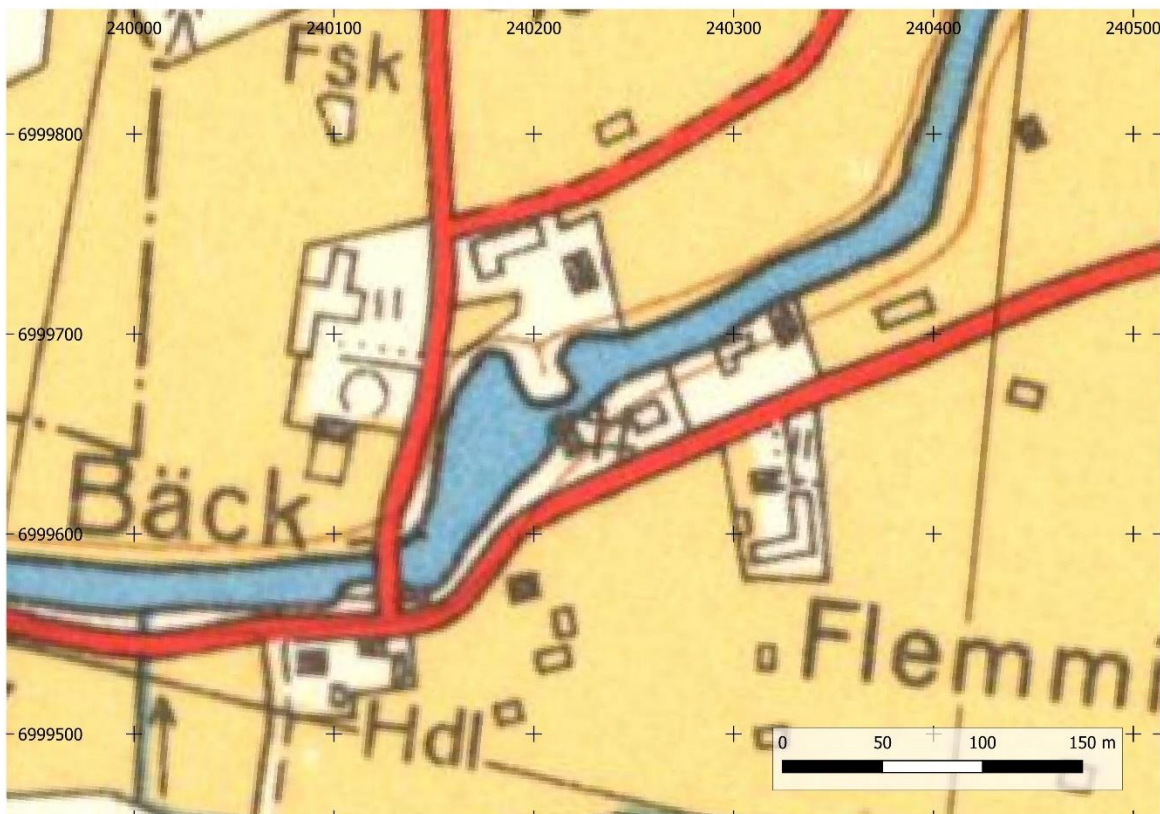
Kartta 5. Karkkimalan myllyn muinaisjäännösalue on merkitty punaisella vinorasterilla.



Kartta 6. Mylly merkittynä vuoden 1846 pitäjänkartalle.



Kartta 7. Myllyn rakennuksia erottuu vuoden 1954 historiallisessa ilmakuvassa.



Kartta 8. Myllyn rakennuksia merkittynä vuoden 1960 peruskartalle.



Kuva 18. Laihianjoen uomaa myllyn paikalla. Vasemmalla rannassa erottuu katettu tulentekopaikka. Länteen.



Kuva 19. Karkkimalan myllyn paikka kuvattuna Karkkimalantieltä. Koilliseen.

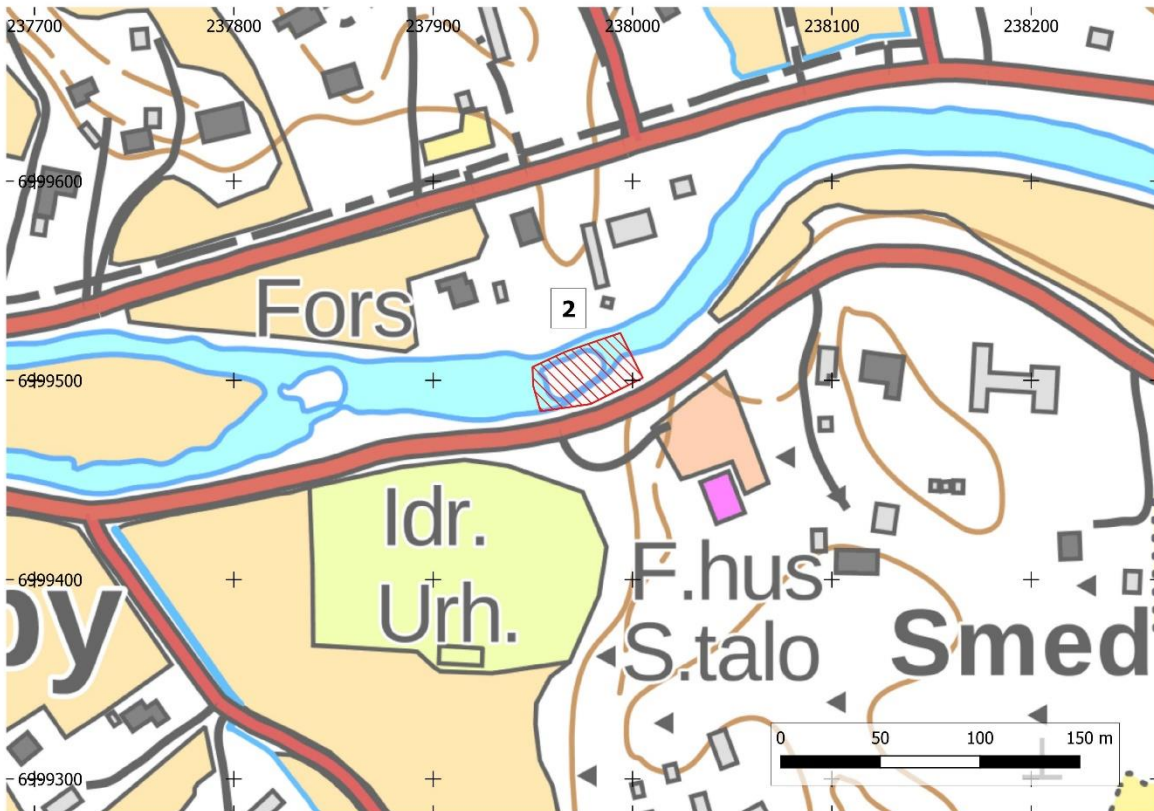
## 5.2. Tuovilan mylly\*

Nimi:	Helsingbyn mylly
Kunta:	Mustasaari
Muinaisjäännöstunnus:	-
Muinaisjäännösstatus:	kiinteä muinaisjäännös
Muinaisjäännöstyyppi:	työ- ja valmistuspaikat, vesimyllyt
Ajoitus:	historiallinen
Koordinaatit:	N: 6999494 E: 237980 z: 0
Koordinaattiselite:	GPS-mittaus/patorakennelman koordinaatit
Aiemmat tutkimukset:	-
Aiemmat löydöt:	-

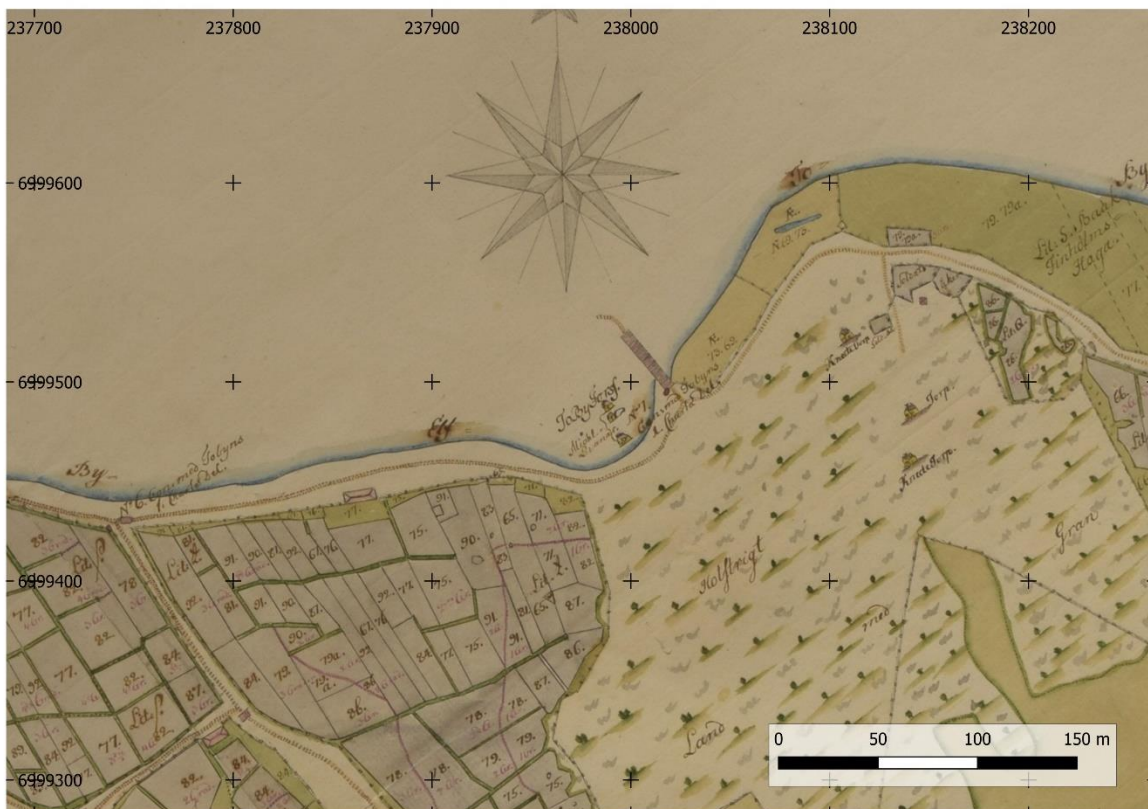
**Inventointi 2023:** Vanha myllyn/sahan paikka sijaitsee Helsingbyn ja Tuovilan kylän välissä Karkkimalantien pohjoispuolella Laihianjoen varrella. Paikalla sijainneesta myllystä on jäljellä lohkokivistä tehty patorakennelma. Tämän edustalla on myös joen uoman reunoilla esillä kiviä, joista osa on hyvin selvästi lohkottuja. Ympäristössä on lisäksi tiilenpaloja sekä -muruja. Joen ja tien välinen alue on vahvasti pusikoitunut ja heinittynyt.

Vuoden 1759 isojakokarttaan myllypaikalle on merkitty koski nimellä Toby Fors. Myös vuonna 1846 laaditulle pitäjänkartalle paikalle on merkitty mylly. Vuoden 1934 ilmakuvasta erottuu selvästi paikalla sijainneet rakennukset. Maastossa vielä erottuvan patorakennelman kohdalla on ilmakuvassa rakennus. Vuoden 1960 peruskartalle paikalle on merkitty kaksi rakennusta, jotka todennäköisesti liittyvät myllyyn tai sahaan.

Vanhoilla kartoilla Karkkimalantie on myllyn kohdalla kulkenut hieman etelämpänä missä se nykyään kulkee. Myllyyn liittyvät rakennukset on todennäköisesti purettu viimeistään tienlinjauksen muuttamisen yhteydessä. Tielinja on vielä 1988 peruskartalla samanlainen kuin muillakin vanhoilla kartoilla, joten tielinjaa on muutettu mitä ilmeisemmin tämän jälkeen.



Kartta 9. Tuovilan myllyn muinaisjäännösalue on merkitty punaisella vinorasterilla.



Kartta 10. Tuovilan mylly merkittynä vuoden 1757–1759 isojakokartalle. Myllyn itäpuolelle on merkitty paikalla sijainnut silta.



Kartta 11. Tuovilan mylly merkittynä vuoden 1846 pitäjänkartalle.



Kartta 12. Tuovilan myllyn kohdalle on merkitty rakennuksia vuoden 1934 historialliseen ilmapäätöseen.





Kartta 13. Tuovilan myllyn paikalle on merkitty rakennuksia vielä vuoden 1960 peruskartalle.



Kuva 20. Patorakennelman lohkottuja kiviä Laihianjoen varrella. Koilliseen.



Kuva 21. Patorakennelma. Länteen.

### 5.3. Middagshult

Nimi:	Middagshult
Kunta:	Mustasaari
Muinaisjäännöstunnus:	499010001
Muinaisjäännösstatus:	kiinteä muinaisjäännös
Muinaisjäännöstyypit:	hautapaikat, hautaröykkiöt
Ajoitus:	rautakautinen
Koordinaatit:	N: 6996203 E: 238386 z: 20
Koordinaattiselite:	GPS-mittaus/Röykkiö 1
Aiemmat tutkimukset:	Mirja Miettinen tarkastus 1976 Markus Hiekkänen kaivaus 1981 Pekka Honkanen kaivaus 1982
Aiemmat löydöt:	KM 31355: 1-6

**Muinaisjäännösrekisterin kuvaus:** Kohde sijaitsee Laihianjoen eteläpuolella, noin 3,5 km joesta, valtatie 3:n eteläpuolella, Hälsingby-Pundars maantieltä noin runsas kilometri itään. Viljelyaukean itä-kaakkoisreunalla olevan laajan metsä- ja mäkialueen äärimmäisessä luoteispäässä, osaksi kalliolla on ryhmä röykkiöitä, matalia, läpimitta noin 3–7 m välillä. Osa röykkiöistä on pyöreitä, jokunen suorakulmainen, useimpia on pengottu. Suurimmat ja eniten pengotut ovat kiistatta hautaröykkiöitä, pienet epävarmoja.

Röykkiöistä yksi on tutkittu 1981 ja kaksi 1982. Vuoden 1981 löydöt varhaista rautakautta.

**Inventointi 2023:** Kohde tarkastettiin vuoden 2023 inventoinnissa. Paikalta havaittiin neljä röykkiöitä. Röykkiöt sijoittuvat mäkialueen kaakkoisosaan. Suurin röykkiöistä (röykkiö 1) sijaitsee aivan mäkialueen äärimmäisessä kaakkoispäässä. Alue on melko tiheää sekametsää ja maasto on paikalla melko kivistä.

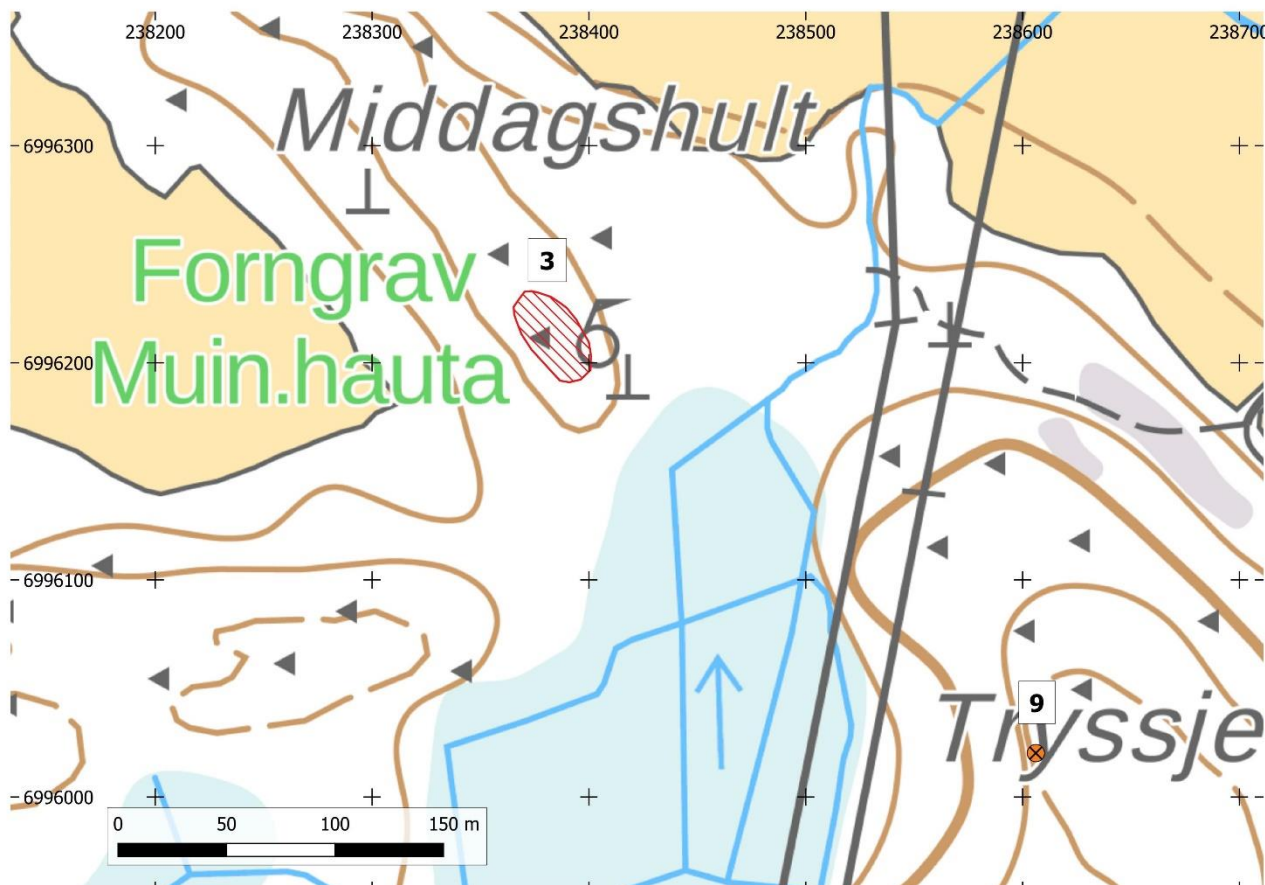
Röykkiö 1 on muodoltaan pyöreä ja sen halkaisija on noin 7 metriä. Se on korkeudeltaan noin 30 cm ja sen keskellä on noin 50 cm halkaisijaltaan oleva kuoppa. Röykkiötä on ilmeisesti pengottu. Röykkiö sijaitsee mäkialueen kaakkoiskärjessä. Kivet ovat suurimmaksi osaksi sammaleen peitossa.

Röykkiö 2 (N 6996205 E 238386) sijaitsee noin 4 metrin päässä röykkiöstä 1 luoteeseen. Epämääräisemmän muotoinen röykkiö on kooltaan noin 2 x 3 metriä. Korkeutta tällä on noin 25 cm. Kivet ovat suurimmaksi osaksi sammaleen peitossa.

Röykkiö 3 (N 6996207 E 238385) sijaitsee noin 3 metrin päässä röykkiöstä 2 luoteeseen. Se on kooltaan noin 3 x 2 metriä ja melko kulmikas. Röykkiön korkeus on noin 25 cm. Röykkiön länsi- ja lounasreunoilla erottuu selvästi isommat reunakivet. Kivet ovat suurimmaksi osaksi sammaleen peitossa.

Röykkiö 4 (N 6996218 E 238377) sijaitsee röykkiöstä 3 noin 12 metriä luoteeseen. Se on muodoltaan pyöreä ja sen halkaisija on noin 3 metriä. Röykkiön keskellä on noin 0,8 metriä syvä kuoppa, jonka halkaisija on noin 1,5 metriä. Röykkiön pohjoispuolella on suurehko maakivi. Reunoilla erottuvat kivet ovat sammaleen peitossa.

Inventoinnin yhteydessä kohteelle laadittiin aluerajaus sekä tarkennettiin kohteen paikkatietoa. Muinaisjäännösrekisterissä aikaisemmin oleva paikkatieto oli röykkiöistä noin 20 metriä koilliseen, jonka kohdalta ei havaittu röykkiöitä.



Kartta 14. Middagshultin muinaisjäännösalue on merkitty punaisella vinorasterilla. Raportin kohde 5.9. Tryssjelibacken on merkitty oranssilla pisteellä.



Kuva 22. Röykkiö 1. Pohjoiseen.



Kuva 23. Röykkiö 2. Kaakkoon.



Kuva 24. Röykkiö 3. Koilliseen.



Kuva 25. Röykkiö 5. Lounaaseen.

## 5.4. Rosenlund

Nimi:	Rosenlund
Kunta:	Mustasaari
Muinaisjäännöstunnus:	499010008
Muinaisjäännösstatus:	kiinteä muinaisjäännös
Muinaisjäännöstyyppi:	hautapaikat, hautaröykkiöt
Ajoitus:	varhaismetallikautinen
Koordinaatit:	N: 6993968 E: 238947 z ylin: 27
Koordinaattiselite:	Korkeimmalla sijainnut röykkiö/Latomus 3
Aiemmat tutkimukset:	Pentti Rislä tarkastus 2002
Aiemmat löydöt:	-

**Muinaisjäännösrekisterin kuvaus:** Alue on hakattu ja kohoumalla kasvaa nuori mäntymetsä. Kivirakenteiden koko on läpimitaltaan alle 3 metriä ja ne on tehty maakivien viereen ja/tai päälle. Annetussa koordinaattipisteessä sijaitsee osin suuren maakiven päälle, osin viereen tehty kivilatomus, joka sijaitsee korkeimmalla kohdalla, siitä koilliseen sijaitsee ainakin 7 ihmisen tekemää kivirakennetta ja lounaisrinteessä yksi. Luoteessa on asuinpaikaksi sopivaa tasannetta ja kivirakenteet näyttävät rajautuvan koillisrinteeseen. Koillisrinteessä kohti pohjoista on ehkä enemmänkin kivirakenteita vielä noin 30 m päässä annetusta koordinaattipisteestä, joskin näiden laadusta ei saa selvää ilman turpeen poistoa. Yksi kohteista on tehty asettelemalla yksi kivikerta pienen siirtolohkareen päälle. Pohjanmaalta tunnetaan siirtolohkareen päälle tehtyjä muinaishautoja (mm. Vöyri Vitmossen), mutta tämä rakenne on pieni ja syntynyt ehkä laitumen raivauksessa, ellei se ole kalmistoon liittyvä kenotafi. Kohde voi olla moniperiodinen ja sisältää rinnan hautoja sekä myöhempiä metsälaitumen raivauksessa syntyneitä kivikasoja.

Annetusta koordinaattipisteestä 100 m koilliseen (6986 804/1543 094) on kivilatomus, mutta se on vanhalle niitylle johtavan talvitien kiveystä ja sijaitsee selvästi alempana kuin ym. rakenteet.

**Inventointihavainnot:** Kohde tarkastettiin vuoden 2023 inventoinnissa. Rosenlunds skogsvägenistä noin 150 itään metsäisellä kohoumalla on röykkiöitä sekä kivilatomuksia. Alue on harvennettua mäntymetsää ja maata peittää paikoitellen koivujen rangat ja oksat. Inventoinnin yhteydessä alueelta tavattiin kaksi röykkiömäisempää kivirakennetta ja viisi kivilatomusta. Kivirakenteet rajautuvat noin 20 x 25 metrin kokoiselle kiviselle alueelle.

Röykkiö 1 (N 6993968 E 238941) on tehty ison maakiven viereen sen pohjois- ja koillispuolelle. Myös maakiven päälle on ladottu kiviä. Röykkiön koko on noin 4 x 2,5 x 0,8 metriä. Kivet ovat pääosin sammaleen peitossa. Röykkiön eteläreunalle on pystytetty valkoinen muinaisjäännös kyltti.

Röykkiö 2 (N 6993976 E 238947) on tehty ison maakiven pohjoispuolelle rajautuen siihen. Sen halkaisija on noin 3,5 metriä ja korkeus on noin 0,5 metriä. Kivet ovat sammaleen peitossa. Röykkiön päälle on kaatunut pienehköjä koivuja.

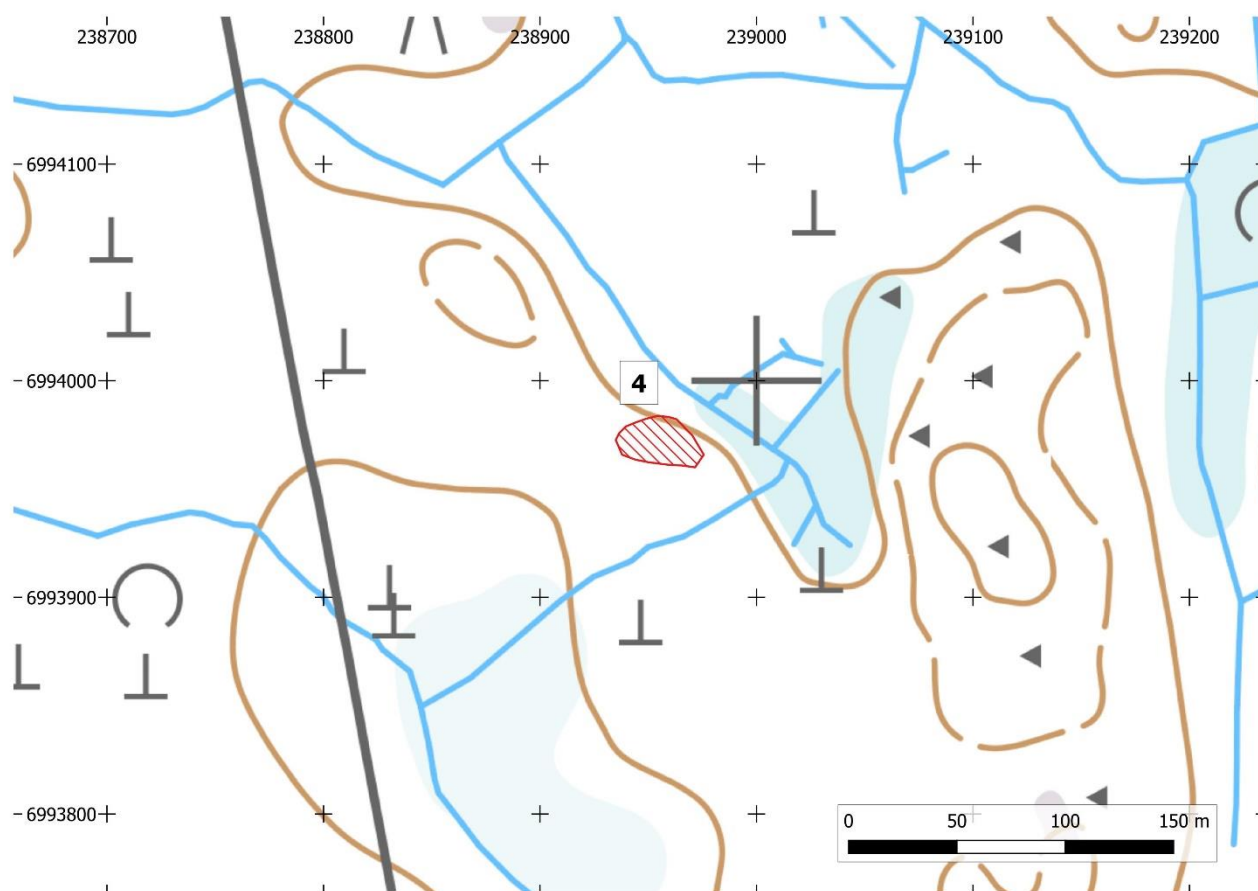
Latomus 3 koostuu maakivestä, jonka päälle on kasattu yksi tai kaksi kerrosta kiviä. Maakiven koko on noin 2 x 2,5 x 1 metriä. Kivet päällä ovat melko pieniä, isoimman koko on noin 30 x 20 cm. Kivet ovat sammaleen peitossa.

Latomus 4 (N 6993973 E 238957) koostuu myös maakivestä, jonka päälle on kasattu yksi tai kaksi kivikertaa. Kivet painottuvat maakiven luoteisosaan. Maakiven koko on noin 3 x 1,5 x 1 metriä. Päällä olevat kivet ovat pieniä, suurin on kooltaan noin 25 x 25 cm.

Latomuksen 4 pohjoispuolella noin 6 metrin päässä on mahdollinen latomus 5 (N 6993980 E 238958), joka on vahvasti sammaloitunut. Sen koko on arviolta noin 1,5 x 1,5 metriä.

Alueen kaakkoisosassa on kaksi mahdollista latomusta, Latomus 6 (N 6993963 E 238969) ja Latomus 7 (N 6993971 E 238960), jotka ovat todella vahvasti sammaleen peitossa. Latomus 6 koostuu maakivestä, jonka päälle on ilmeisesti kasattu yksi kerros kiviä. Kiviä on hyvin vähän. Maakiven koko on noin 3 x 2 x 0,8 metriä. Latomus 7 on myös kokonaan sammaleen peitossa. Sammaleen alla tuntuu kiviä. Kiviä on noin 3 x 2 metrin kokoisella alueella maakiven koillispuolella. Korkeutta latomuksella on noin 0,5 metriä.

Inventoinnin yhteydessä tarkennettiin kohteen paikkatietoa sekä laadittiin kohteelle aluerajaus.



Kartta 15. Rosenlundin muinaisjäännösalue on merkitty punaisella vinorasterilla.





Kuva 26. Røykkiö 1. Etelään.



Kuva 27. Ryökkiö 2. Pohjoiseen.



Kuva 28. Latomus 3. Pohjoiseen.

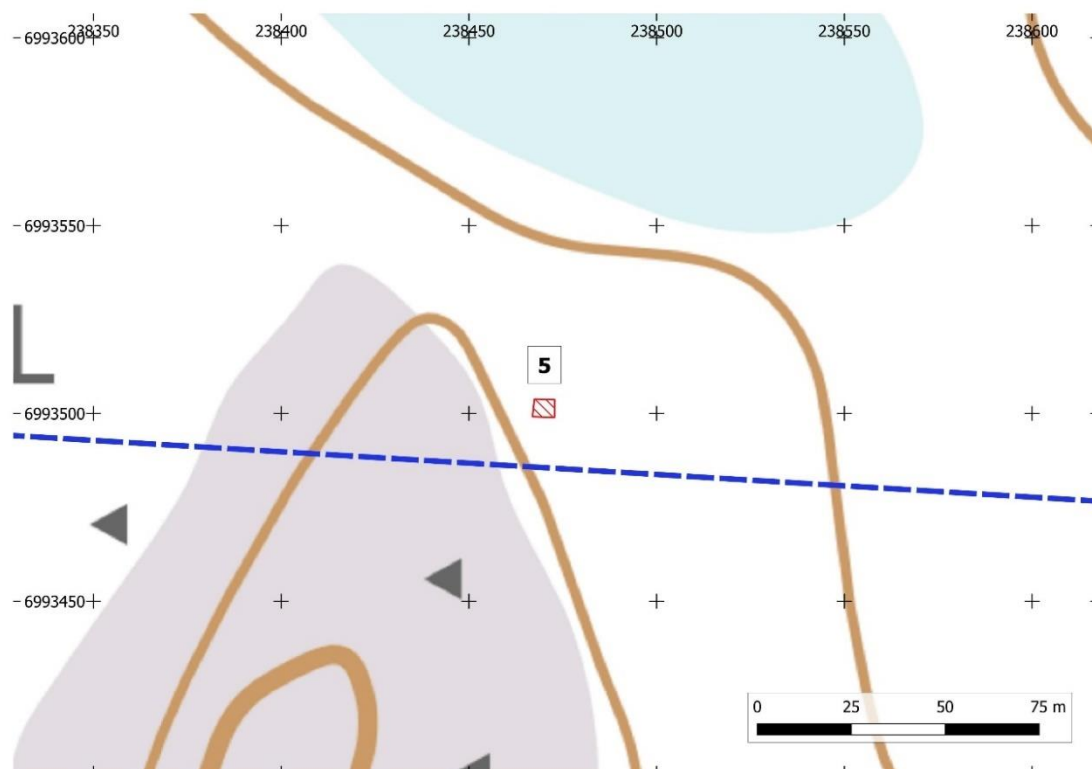
## 5.5. Storhällorna-norra

Nimi:	Storhällorna-norra
Kunta:	Mustasaari
Muinaisjäännöstunnus:	499010006
Muinaisjäännösstatus:	kiinteä muinaisjäännös
Muinaisjäännöstyyppi:	taide ja muistomerkit, kompassiruusut
Ajoitus:	keskiaikainen, 1400-luku
Koordinaatit:	N: 6993501 E: 238470 z alin: 35
Koordinaattiselite:	GPS-mittaus
Aiemmat tutkimukset:	Pentti Risla tarkastus 2001
Aiemmat löydöt:	-

**Muinaisjäännösrekisterin kuvaus:** Kohde sijaitsee Mustasaaren ja Laihian rajan tuntumassa, Hälsingbyn kylän rajalla, Storhällorna -nimisen mäki- ja kallioalueen pohjoiskärjessä. Turvettuneella kalliopinnalla on kivistä muodostama kompassiruusu. Kivirivit on ladottu kalliosta lohjenneista tai lohkaistuista, osaksi suorakaiteen muotoisista kivistä kahtena kerroksena. Rakennelman koko on 2,85 metriä pohjoinen-eteläsuunnassa ja 2,8 metriä itä-länsisuunnassa.

Latomuksesta kerrotaan, että se olisi tehty aikanaan maanmittaria odoteltaessa.

**Inventointi 2023:** Kohde tarkastettiin vuoden 2023 inventoinnissa. Kohde on muinaisjäännösrekisterin kuvauksen mukainen. Kohteen paikkatietoa tarkennettiin inventoinnissa.



Kartta 16. Storhällorna-norra muinaisjännösalue on merkitty punaisella vinorasterilla. Hankealueen raja on merkitty sinisellä katkoviivalla.



Kuva 29. Storhällorna-norra kompassiruusu. Itään.

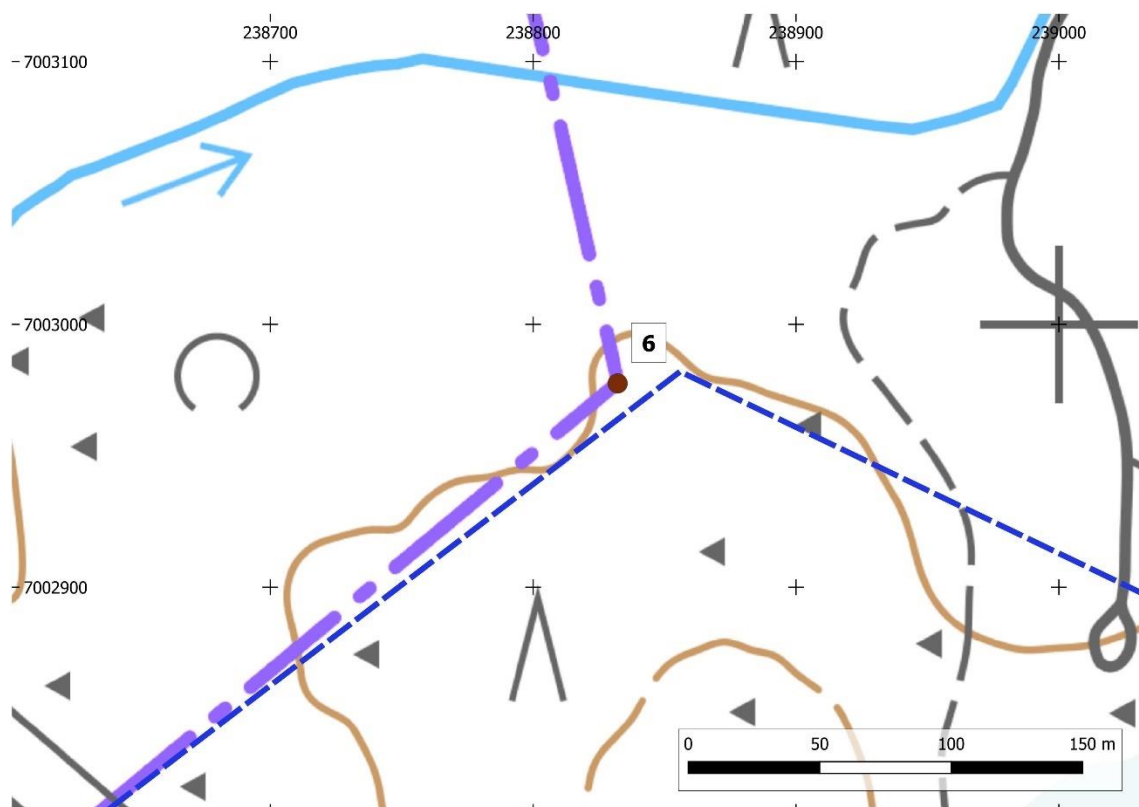
## Muut kulttuuriperintökohteet

### 5.6. Starrmossbacken\*

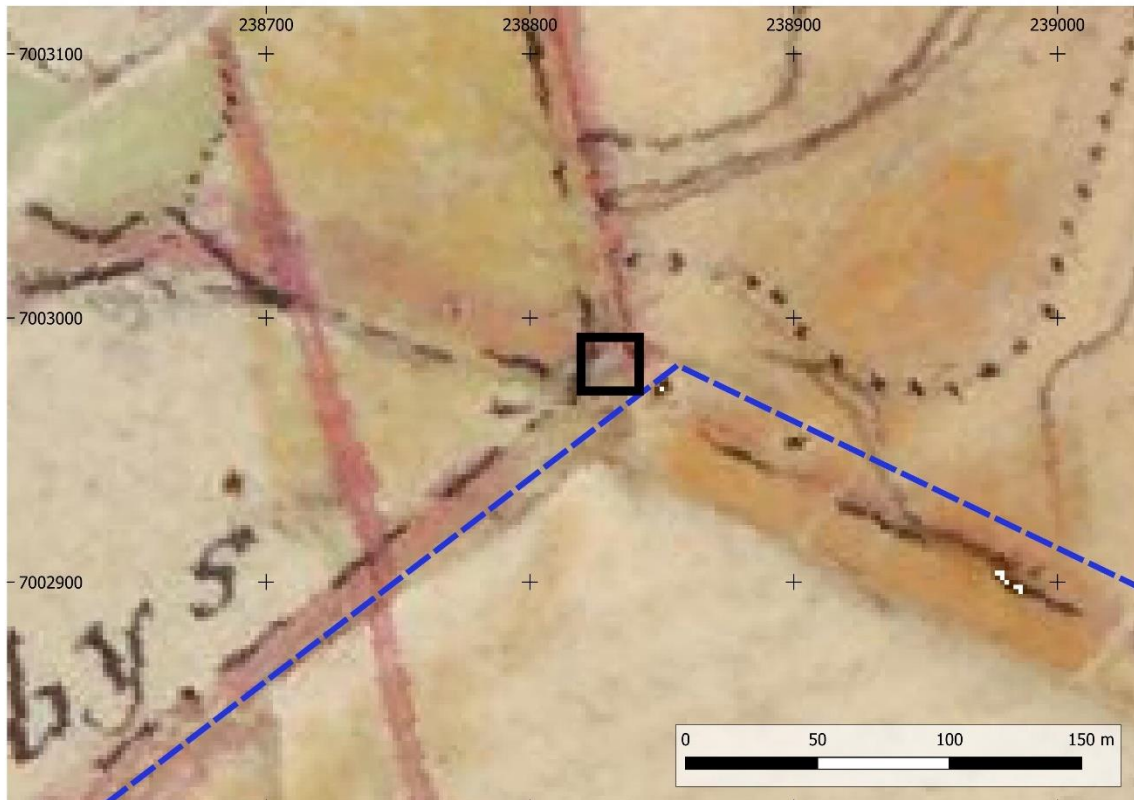
Nimi:	Starrmossbacken
Kunta:	Mustasaari
Muinaisjäänöstunnus:	-
Muinaisjäänösstatus:	muu kulttuuriperintökohde
Muinaisjäänöstyyppi:	kivirakenteet, rajamerkit
Ajoitus:	historiallinen
Koordinaatit:	N: 7002978 E: 238832 z alin: 10
Koordinaattiselite:	GPS-mittaus/karttapaikannus
Aiemmat tutkimukset:	-
Aiemmat löydöt:	-

**Inventointi 2023:** Nykyisellä Mustasaaren ja Vaasan kuntien rajalla sijaitsee rajamerkki, joka on tehty tasaisen kallion päälle. Rajamerkki koostuu neliön muotoisesta kiviperustasta, jonka koko on noin 1,2 x 1,2 metriä. Sen korkeus on noin 0,5 metriä. Pohjalla isommat kivet ja niiden päällä toinen kerta pienempiä kiviä. Keskellä on viisarikivi, jonka koko noin 50 x 40 x 10 cm. Viisarikivessä ei näy merkintöjä. Kivet ovat jäkälän ja osaksi myös sammaleen peitossa. Merkin itäpuolella on kalliota vasten neljä pientä kiviä rivissä, jotka osoittavat nykyiselle kiinteistörajalle kohti kaakkoa.

Vuoden 1846 pitäjänkartalle kohdalle on merkitty Martoisen kylän ja Tuovilan kylän rajojen taitekohta. Raja on merkitty myös vuoden 1970 peruskartalle. Nykyisin se sijaitsee Mustasaaren ja Vaasan rajan taitekohdassa.



Kartta 17. Starrmossbackenin muu kulttuuriperintökohde on merkitty ruskealla pisteellä. Hankealue on merkitty sinisellä katkoviivalla.



Kartta 18. Rajamerkin paikka merkitty mustalla neliöllä vuoden 1846 pitäjänkartalle.



Kuva 30. Starrmossbackenin rajamerkki. Itäkaakkoon.

## 5.7. Smedjebacken\*

Nimi:	Smedjebacken
Kunta:	Mustasaari
Muinaisjäännöstunnus:	-
Muinaisjäännösstatus:	muu kulttuuriperintökohde
Muinaisjäännöstyypit:	kivirakenteet, kiviaidat maarakenteet, kuopat
Ajoitus:	historiallinen
Koordinaatit:	N: 6998807 E: 239445 Z: 2
Koordinaattiselite:	GPS-mittaus/kuopan koordinaatit
Aiemmat tutkimukset:	-
Aiemmat löydöt:	-

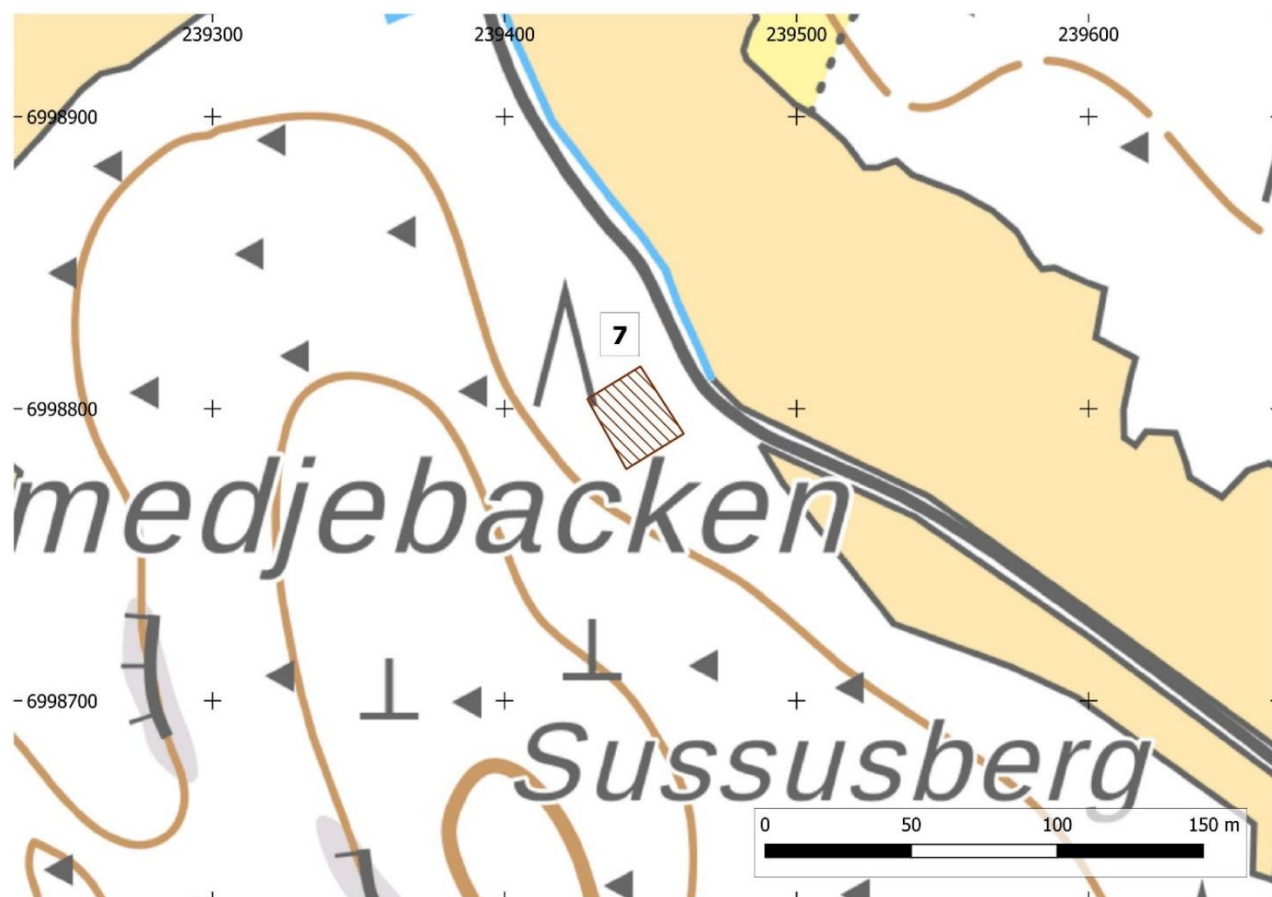
**Inventointi 2023:** Smedjebackenin koillisrinteellä, Pikkukarkkimalantien lounaispuolella noin 30 metriä metsässä sijaitsee kiviaita sekä heinittynyttä tasaisempaa aluetta ja yksi kuoppa.

Paikalla oleva kiviaita on L-kirjaimen muotoinen ja sitä on yhteensä noin 35 metriä alueella. Lounaassa kiviaita on paremmin säilynyt. Pohjoisessa osa kiviaidasta on sortunut. Kiviaidalla on leveyttä noin 1,5–2 metriä ja korkeutta noin metrin. Kiviaidan päällä kasvaa sammaletta. Kiviaidan sisäpuolella on tasainen heinittynyt alue, joka on kooltaan noin 15 x 15 metriä. Tämän alueen koillisosassa on yksi pyöreänmuotoinen kuoppa, joka on halkaisijaltaan noin 3,5 metriä. Kuopan ympärillä erottuu noin 1,5 metriä leveä ja 0,4 metriä korkea maavalli. Kuopan syvyys vallin yläreunaan mitattuna on noin 0,8 metriä. Kuoppaan tehdystä kairauksesta ei havaittu huuhtoutumiskerrosta, joten kyseessä ei ole todennäköisesti kovinkaan vanha kuoppa.

Paikka on hyvin lähellä Pikkukarkkimalantietä sekä sen koillispuolella sijaitsevia viljelysalueita. On mahdollista, että paikka on ollut esimerkiksi pienkarjalle tarkoitettu alue. Paikan nimi, Smedjebacken viittaa myös seppään tai sepän pajaan.

Kohdalle ei ole merkitty mitään vuoden 1756–1759 isojakokartalle, vuoden 1846 pitäjänkartalle eikä vuoden 1960 peruskartalle.





Kartta 19. Smedjebackenin muu kulttuuriperintökohde on merkitty ruskealla vinorasterilla.



Kuva 31. Kiviaitaa alueen lounaisosassa. Lounaaseen.



Kuva 32. Koillisosassa sijaitseva kuoppa. Kaira on pystyssä sen pohjalla. Pohjoiseen.

## 5.8. Sand-Kulla\*

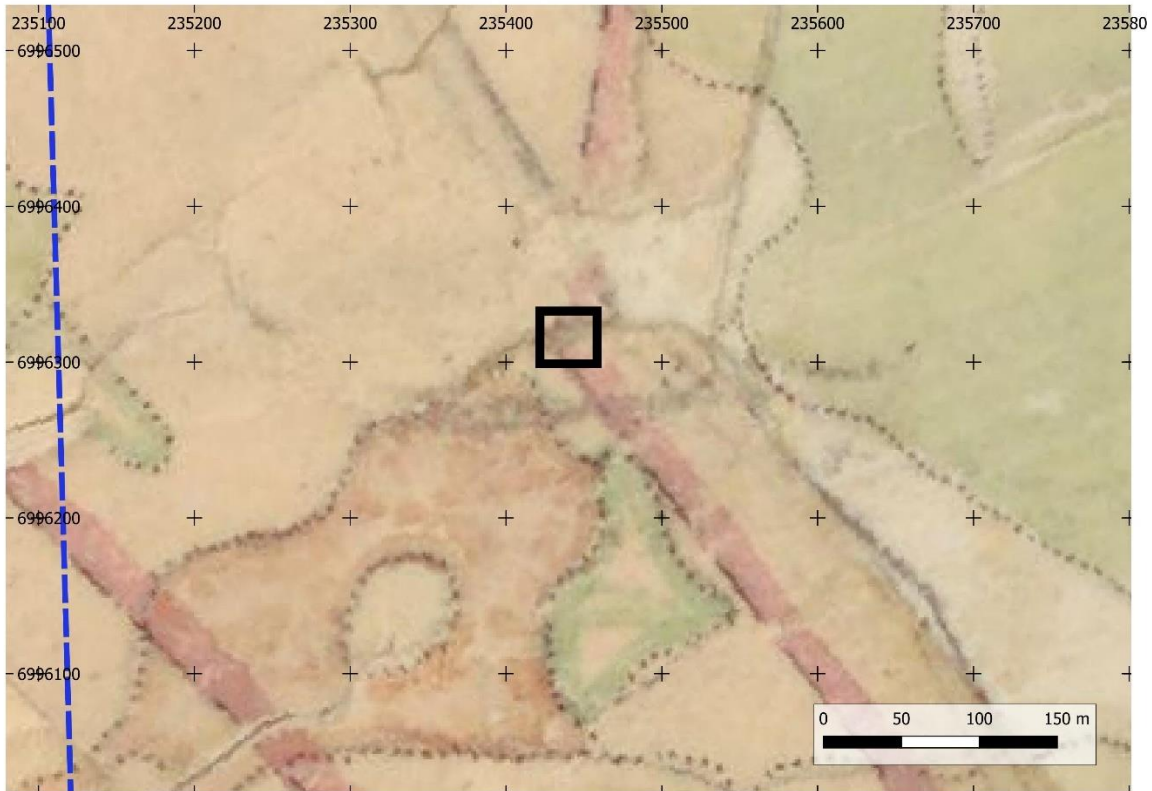
Nimi:	Starrmossbacken
Kunta:	Mustasaari
Muinaisjäännöstunnus:	-
Muinaisjäännösstatus:	muu kulttuuriperintökohde
Muinaisjäännöstyppi:	kivirakenteet, rajamerkit
Ajoitus:	historiallinen
Koordinaatit:	N: 6996287 E: 235429 z: 8
Koordinaattiselite:	GPS-mittaus/karttapaikannus
Aiemmat tutkimukset:	-
Aiemmat löydöt:	-

**Inventointi 2023:** Paikalla on viisarikivi, jonka koko on noin 50 x 30 cm. Se sijaitsee koneen ajouran itäpuolella. Viisarikiven ympärillä on kiviä, jotka ovat ilmeisesti siirretty ajouralta pois. Viisarikiven vieressä on pystyssä keppi, jossa on punaista lippunauhaa merkkäämassa nykyistä kiinteistörajaa.

Rajamerkki paikannettiin vuonna 1846 laaditulta pitäjänkartalta, jolloin paikalla on ollut Helsingbyn ja Vikbyn kylien välinen rajapiste. Rajamerkki on merkitty vuoden 1970 peruskartalle.



Kartta 20. Sand-Kullan muu kulttuuriperintökohde on merkitty ruskealla pisteellä.



Kartta 21. Rajamerkin paikka merkitty mustalla neliöllä vuoden 1846 pitäjänkartalle



Kuva 33. Rajamerkin viisarikivi. Itään.

## Poistettu kiinteä muinaisjäännös (ei rauhoitettu)

### 5.9. Trysjelibacken

Nimi:	Trysjelibacken
Kunta:	Mustasaari
Muinaisjäännöstunnus:	499010003
Muinaisjäännösstatus:	poistettu kiinteä muinaisjäännös (ei rauhoitettu)
Muinaisjäännöstyyppi:	kivirakenteet, latomukset
Ajoitus:	pronssikautinen, rautakautinen
Koordinaatit:	N: 6996020 E: 238606 z alin: 25
Koordinaattiselite:	Muinaisjäännösrekisteristä
Aiemmat tutkimukset:	Ei tiedossa tarkastus 1984
Aiemmat löydöt:	-

Kohdekartta löytyy kohteen 6.3. Middagshult yhteydestä.

#### Muinaisjäännösrekisterin kuvaus:

Kivikkomäki, toinen röykkiö on epävarma ja toinen tuhoutunut röykkiö (?).

#### Inventointi 2023:

Alueelta ei havaittu mitään muinaisjäännökseen viittavia merkkejä. Alue on hyvin louhikkoinen, paikoin jopa rakkakivikkoinen mäki.



Kuva 34. Trysjelibackenin aluetta poistetun kiinteän muinaisjäännöksen kohdalla. Pohjoiseen.

## 6. Lähteet

### Tutkimusraportit:

Honkanen, Pekka 1982. Mustasaari Norra Hälsingby Middagshult 3. Rautakautisen röykkiön kaivaus kesällä 1982.

Jussila, Timo 2018. Mustasaari, Tobyn kylä. Granholmsbacken II asemakaava-alueen muinaisjäännösselvitys karttamateriaalin perusteella 2018. Mikroliitti Oy.

Martti, Piltz ja Soosalu, Laura 2013. Tuovilan museosilta, Mustasaari. Museosillan hoito- ja ylläpitosuunnitelma. Raportteja 80/2013. Pirkanmaan elinkeino-, liikenne- ja ympäristökeskus.

Miettinen, Mirja 1976. Mustasaari, Middagshult. Varhaisrautakautisten hautaröykkiöiden tarkastus 1976.

Risla, Pentti 2001. Vaasa, Maalahti, Mustsaari Öjen, Bladbacken W, Storrhällorna, Rövarbergsbacken, Kompassberget. Ns. kompassiruukskohteiden tarkastus 2001.

Viljanen Rossi, Ruusa 2021. Helsingby-Tuovila-Karkkimala kulttuuriympäristöselvitys. Tidorum – Arkitektur och Byggnadsvård.

Vuoristo, Katja 2006. Voimalinjan inventointi välillä Seinäjoki-Tuovila 18.–22.9.2006. Museovirasto.

### Karttalähteet:

#### Kansallisarkisto

Maanmittaushallituksen uudistusarkisto. MHA U Uudistuskartat ja -asiakirjat. E VAASAN LÄÄNI. Mustasaari.

E31:9/1-8 Tuovila / Toby; Karta öfver åker och äng med beskrifning (Cajanus, Jonas 1752).

E32:22/1-8 Karkmo; Karta öfver åker och äng med beskrifning (kartorna förkomna vid Wasa brand år 1852) (Cajanus, Jonas 1751).

Maanmittaushallituksen kartat. MH Alue- ja rajakartat.

MH MH 112/- -. Geographisch afrijtningh öfwer Mussar, Store och Lille Kyro sochnar item Wöro, Ny Carleby och Lappo sochnar (Claesson, Claes 1651).

MH MH 111/- -. Geographisch Affrijtningh uppå Lappfierd, Nerpis, Laihela, Malax, Mustasaari, Lilla Kyro, Stora Kyro, Illmohla, Lappo, Wöro och Ny Carleby sochnar sampt en del af Pedersöre sochn (Lundhgren, Oloff 1680).

Maanmittaushallituksen historiallinen kartta-arkisto (kokoelma).

la.\* Pitäjänkartasto.

1331 10 la.\* -/- \_1 Mustasaari (Berger, C.O. 1846)

1333 01 la.\* -/- \_1. Mustasaari (Berger, C.O. 1846)

1333 02 la.\* -/- . Mustasaari (Berger, C.O. 1846)

Maanmittauslaitos, kiinteistotietopalvelu

Separat förrättningskarta, storskifte, Karkmo bys ägor. Vaasan lääni, 10:1-7K (38250415). Cajanus Jonas 1753.

Jyväskylän yliopiston julkaisuarkisto

Kalmbergin kartasto R IIIa : List 2 (Kalmberg, Gustaf Adolf 1855-1856).

<http://urn.fi/URN:NBN:fi:ju-2007868>

Maanmittaushallitus

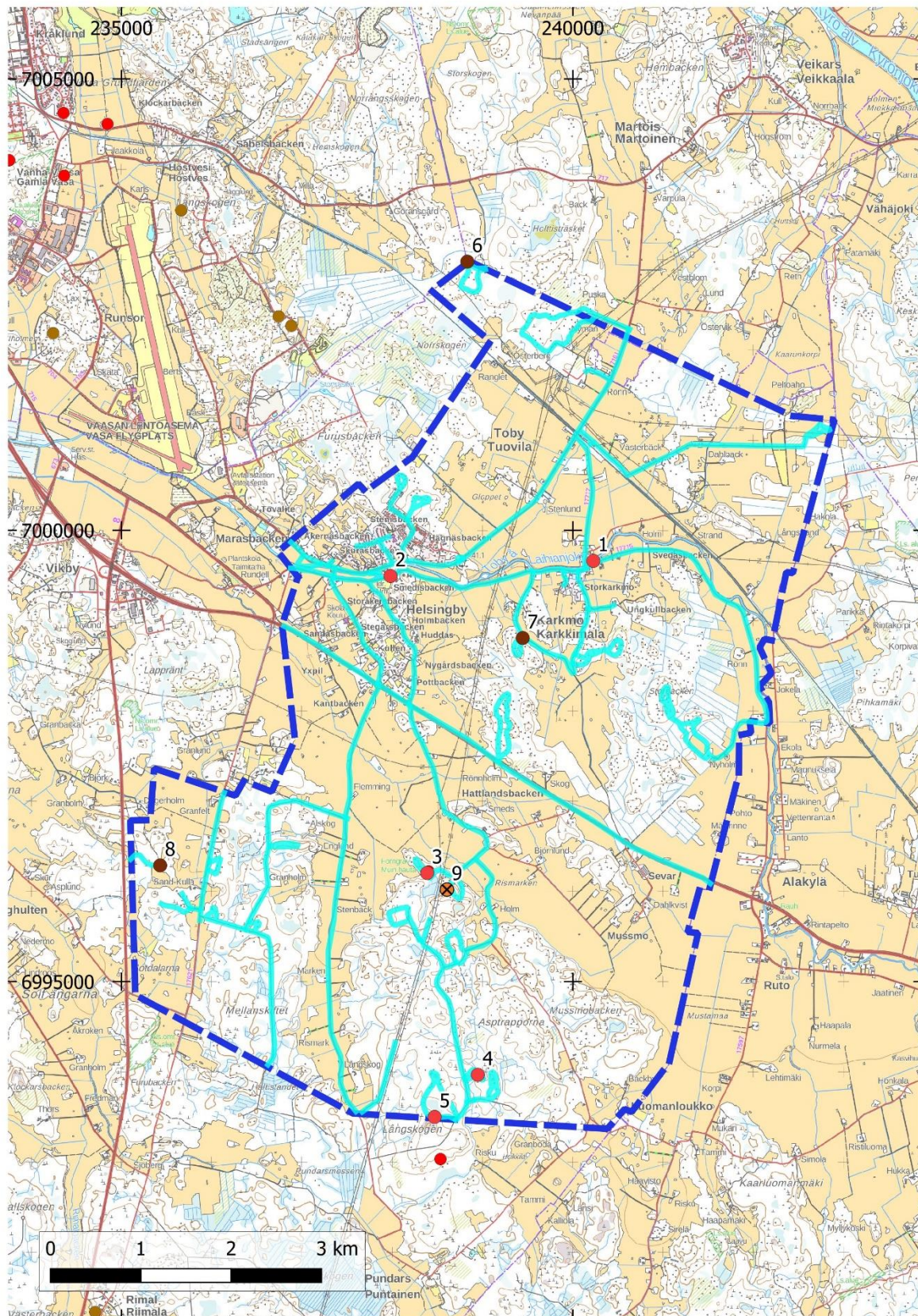
Vanhat peruskartat

Karttalehti 1331 10 Vias, vuosi 1970.

Karttalehti 1333 01 Ruto, vuosi 1970.

Karttalehti 1333 02 Toby, vuosi 1960.

## Liite 1. Maastossa tarkastetut alueet.

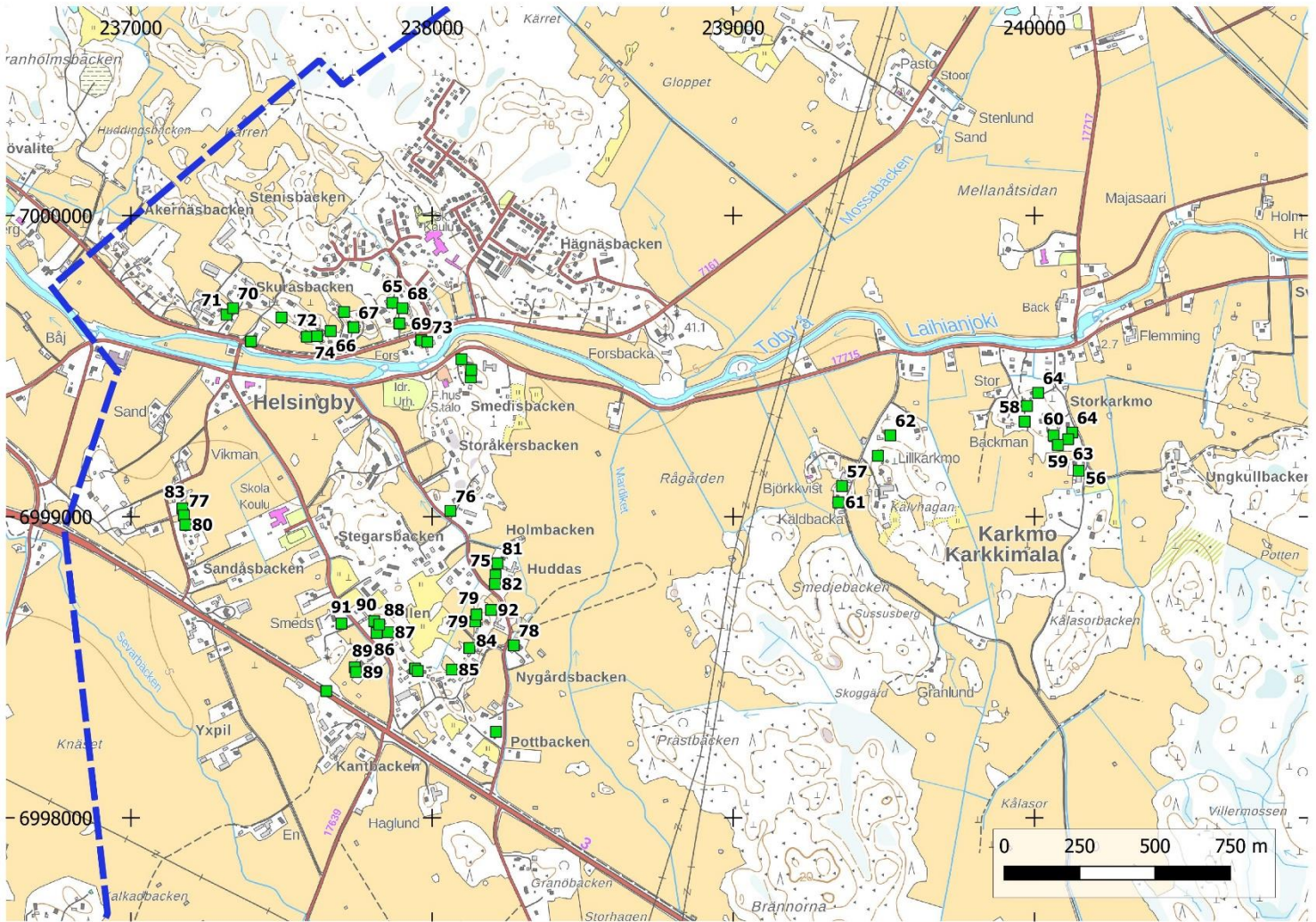


Kartta 22. Maastossa tarkastetut alueet on merkitty vaalean sinisellä rasterilla.



## Liite 2. Isojakokartoilta (1751–1759) paikannatetut talot ja torpat.

Talon num. isojakokartalla	Nimi isojakokartalla	Vanha pk	Nykytilanne
<b>TUOVILAN TALOT</b>			
65	Backman	talo	talo
66	Bängs	piha	piha
67	Rönn	talo/piha	talo/piha
68	Steen	talo	talo
69	Rönberg	piha	piha
70	?	talo/piha	talo/piha
71	Skur?	talo/piha	talo/piha
72	Berg	talo/piha	talo/piha
73	Eur	talo	talo
74	Smeds	talo	talo
ei numero	Knecte torp	tie	pyörätie
ei numero	Knecte torp	talo	talo
ei numero	torp	piha	piha
ei numeroa	torp	piha/tie	tie
<b>HELSINGBYN TALOT</b>			
75	Bangs	talo	talo
76	Holm	pelto	talo
78	Maras	piha	piha
77	Pada	rakennus/piha	rakennus/piha
79	Nygåros	piha/pelto	piha
80	Bask	rakennus	rakennus
81	Hudd	talo/piha	talo/piha
82	nimi epäselvä	piha	talo
83	Sand	rakennus	rakennus
84	Backas	piha	rakennus
85	Rönholm	piha	piha
86	Lalle	talo	talo
87	Kull	piha	rakennus
88	Hegar	piha	piha
89	nimi epäselvä	talo	talo
90	Glader	rakennus	rakennus
91	Horn	piha	piha
92	Styrman	rakennus/piha	talo
ei numeroa	torp	rakennus	piha/tie
ei numeroa	torp	piha	piha
ei numeroa	torp	rakennus	piha
ei numeroa	torp?	rakennus/piha	rakennus/piha
ei numeroa	torp?	rakennus/piha	rakennus/piha
ei numeroa	torp	tie	tie
ei numeroa	torp?	rakennus	rakennus
<b>KARKKIMALAN TALOT</b>			
56	ei nimeä	rakennus	rakennus
57	ei nimeä	talo	talo
58	ei nimeä	rakennus	rakennus
59	ei nimeä	piha	piha
60	ei nimeä	talo	talo
61	ei nimeä	talo	talo
62	ei nimeä	rakennus	rakennus
63	ei nimeä	piha	piha
64	ei nimeä	rakennus	rakennus
ei numeroa	torp?	rakennus	tie/rakennus
ei numeroa	torp	piha	rakennus



Kartta 23. Isojakokartoilta paikannetut talo ja torpat.

Isojakokartoilta (1756-1759) paikannetut talot ja torpat on merkitty vihreillä neliöillä. Numerot ovat edellä olevan taulukon talon numeroita.