

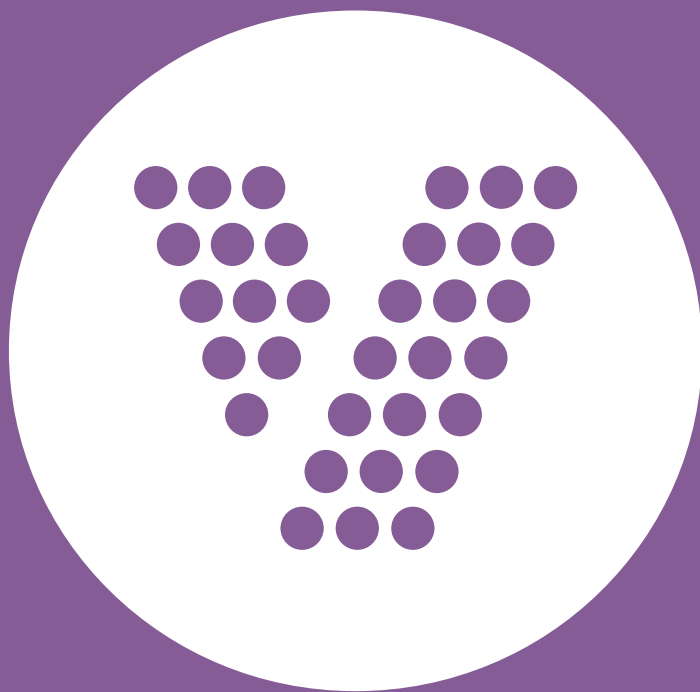
2025

VÄLFÄRDSOMRÅDES-
OCH KOMMUNALVALET

3

VALANVISNING

Förhandsröstning på en anstalt



OIKEUSMINISTERIÖ
JUSTITIEMINISTERIET



VAALIT
VAL

VALANVISNINGARNA FÖR VÄLFÄRDSOMRÅDES- OCH KOMMUNALVALET SOM FÖRRÄTTAS 2025

Justitieministeriet utfärdar med stöd av 10 § i vallagen (714/1998) för vederbörande valmyndigheter följande valanvisningar för välfärdsområdesvalet den 13 april 2025. Valanvisningarna gäller fr.o.m. den 1 januari 2025 t.o.m. den 31 maj 2025.

Valanvisningar

- Nr. 1: Kommunala centralvalnämndens uppgifter
- Nr. 2: Valnämndens uppgifter
- Nr. 3: Förhandsröstning på en anstalt
- Nr. 4: Förhandsröstning på ett allmänt förhandsröstningsställe i hemlandet
- Nr. 5 Hemmaröstning
- Nr. 6: Förhandsröstning utomlands
- Nr. 7: Välfärdsområdesvalnämndens uppgifter

Helsingfors den 23 december 2024

Valdirektör

Arto Jääskeläinen

Specialsakkunnig

Laura Nurminen

Besöksadress
Sjötullsgatan
HELSINGFORS

Postadress
PB 25
00023 STATSRÅDET

Telefon
02951 50320

Fax
09 1606 7730

E-post
kirjaamo.om@gov.fi

Julkaisija: OIKEUSMINISTERIÖ
Utgivare: JUSTITIEMINISTERIET

Teksti: Oikeusministeriö
Text: Justitieministeriet

Paino: Grano Oy, 2025
Tryckning: Grano Oy, 2025

Innehåll:

1. ALLMÄNT OM VÄLFÄRDSOMRÅDES- OCH KOMMUNALVALET 2025	6
2. KOMMUNALA VALMYNDIGHETER	9
2.1 Allmänt	9
2.2 Valmyndigheternas behörighet, jäv och ansvar	9
3. VALBESTYRELSEN	12
3.1 Valbestyrelsens sammansättning	12
3.2 Beslutförhet	12
3.3 Valobservatörers rätt att närvara	12
4. RÖSTNING PÅ ANSTALTER	14
4.1 Allmänt om anordnandet av röstning på anstalter	14
4.2 Förberedande åtgärder vid röstning på anstalter	16
4.3 Hur röstningen på en anstalt går till	23
4.4 Att bistå väljaren	38
4.5 Upprätthållande av ordningen	39
4.6 Insändande av ytterkuverten till den kommunala centralvalnämnden	40
4.7 Returnering av valmaterialet efter avslutad förhandsröstning	42
5. ÖVRIGA ANVISNINGAR	43
5.1 Justitieministeriets valwebbplats	43
5.2 Justitieministeriets servicenummer	43
5.3 Valmyndigheternas kontaktuppgifter	43
5.4 Rådgivning och anvisningar vid problem	43

Bilagor:

BILAGA 1: Vissa tidsfrister	44
BILAGA 2.1: Meddelandekort för andra än för Helsingforsbor	55
BILAGA 2.2: Meddelandekort för Helsingforsbor	57
BILAGA 3: Följebrevsblankett	59
BILAGA 4: Valkuvert	60
BILAGA 5: Ytterkuvert	61
BILAGA 6: Förteckning över dem som röstat	62
BILAGA 7: Blankett för kvitteringslista över ytterkuvert	64
BILAGA 8: Justitieministeriets instruktioner till väljaren om röstningsanteckningen	65

Till läsaren

Välkommen till ditt viktiga uppdrag i valet! Ditt uppdrag är ansvarsfullt, men vallagen, den här anvisningen samt utbildningen ger dig all information du behöver.

Börja med att bekanta dig med vallagen, till exempel genom att skriva ut den på papper till dig själv på adressen <https://www.finlex.fi/sv/laki/ajantasa/1998/19980714>. Bekanta dig noggrant med den och ha den till hands när du sköter ditt uppdrag.

Hur förhandsröstningen går till beskrivs i detalj i 5 kap. (46–66 §) i vallagen. Hur röstningen går till på valdagen beskrivs i detalj i lagens 6 kap. (67–83 §). Var uppmärksam på 184–186 § i vallagen, eftersom dessa bestämmelser gäller dina skyldigheter när du sköter valuppdrag. Specifika bestämmelser om välfärdsområdesval finns i 10 a kap. i vallagen och om kommunalval i 11 kap. i vallagen.

När du har studerat vallagens bestämmelser om ditt uppdrag, läs den här anvisningen för att få ytterligare information.

På valmyndigheternas verksamhet tillämpas dessutom kommunallagen (410/2015) och förvaltningslagen (434/2003). Principerna för god förvaltning gäller också valmyndigheter. Det innebär till exempel att du som valmyndighet ska sköta dina uppgifter utan att diskriminera någon, och betjäna dem som röstar på ett korrekt och vänligt sätt.

Justitieministeriet har publicerat en databank för valmyndigheter, Valpoolen, som finns på adressen www.valfinland.fi/valpoolen. Valpoolen fungerar som en materialbank där valmyndigheterna kan hitta information om vilka myndigheter som ansvarar för de olika områdena av valarrangemangen, samlade anvisningar om val och förslag på hur man kan gå till väga i olika situationer i samband med valberedskapen.

Innan denna anvisning publicerades har justitieministeriet skickat brev till kommunerna och välfärdsområdena (16.9.2024). Breven finns också på webbplatsen valfinland.fi. Breven innehåller bland annat anvisningar om hur röstningsställena ska väljas och utrustas samt om jäv och behörighet för valmyndigheter.

Ha alltid vallagen och denna anvisning till hands när du sköter dina uppgifter, så har du svaren på de flesta frågor inom räckhåll.

1. ALLMÄNT OM VÄLFÄRDSOMRÅDES- OCH KOMMUNALVALET 2025

Välfärdsområdes- och kommunalvalet 2025

År 2025 förrättas två allmänna val samtidigt: välfärdsområdesvalet och kommunalvalet. Eftersom valen förrättas samtidigt kallas valet välfärdsområdes- och kommunalvalet. Välfärdsområdesvalet förrättas i alla välfärdsområden och kommunalvalet i alla kommuner utom på Åland.

Helsingfors stad är inte ett välfärdsområde och hör inte till något välfärdsområde, och där förrättas därför endast kommunalvalet. Personer som är röstberättigade i andra kommuner kan dock rösta i välfärdsområdesvalet på allmänna förhandsröstningsställen och anstalter i Helsingfors. Justitieministeriets valanvisningar har skrivits för såväl välfärdsområdes- som kommunalvalet. I Helsingfors tillämpas denna anvisning på både välfärdsområdesvalet och kommunalvalet om anstaltsröstningen kan omfatta personer som är röstberättigade även i välfärdsområdesvalet.

Valdagen för välfärdsområdes- och kommunalvalet är söndagen den 13 april 2025. Förhandsröstningsperioden i Finland är den 2–8 april 2025 (sju dagar från onsdag till tisdag) och utomlands den 2–5 april 2025 (fyra dagar från onsdag till lördag). Ombord på finska fartyg kan förhandsröstningen utomlands inledas redan onsdagen den 26 mars 2025.

Vallagstiftning

Bestämmelser om förrättandet av välfärdsområdesval finns i lagen om välfärdsområden (611/2021) och i vallagen (714/1998). Bestämmelser om förrättandet av kommunalval finns i kommunallagen (410/2015) och i vallagen.

Valmyndigheterna ska utöver denna anvisning noggrant sätta sig in också i lagstiftningen om val. Valanvisningarna är endast avsedda att precisera de förfaranden som föreskrivs i lag.

Rösträtt och valbarhet

Bestämmelser om rösträtt i välfärdsområdesval finns i 28 § i lagen om välfärdsområden och om valbarhet i 76 och 77 § i samma lag. Bestämmelser om rösträtt i kommunalval finns i 20 § i kommunallagen och om valbarhet i 71 och 72 § i samma lag.

Rösträttsregister och meddelandekort

Myndigheten för digitalisering och befolkningsdata upprättar ett rösträttsregister för välfärdsområdesvalet och kommunalvalet i vilket införs de personer som enligt uppgifterna i befolkningsdatasystemet är röstberättigade i dessa val. De röstberättigade som bor i Helsingfors har rösträtt endast i kommunalvalet. De röstberättigade som bor i andra kommuner i Finland, utom på Åland, har rösträtt i båda valen. I rösträttsregistret införs om varje röstberättigad de uppgifter som avses i 18 § och 19 § 1 mom. i vallagen, sådana de är i befolkningsdatasystemet fredagen den 21 februari 2025 klockan 24.

Myndigheten för digitalisering och befolkningsdata utarbetar för var och en som införs i rösträttsregistret ett meddelande om rösträtt (meddelandekort) och sänder det senast torsdagen den 20 mars 2025 till de röstberättigade vilkas adress är känd. Om en röstberättigad har tagit i bruk tjänsten Suomi.fi-meddelanden, sänds meddelandet om rösträtt elektroniskt.

Till meddelandekortet bifogas en förteckning över de allmänna förhandsröstningsställen som finns inom väljarens närområde samt deras adresser och öppettider.

Röstning

Den röstberättigade kan rösta antingen på förhand eller på valdagen. I välfärdsområdes- och kommunalvalet kan väljaren rösta i båda valen samtidigt eller vid olika tidpunkter, eller rösta i enbart det ena valet. Rösträtten får inte utövas genom ombud.

På förhand kan den röstberättigade rösta

- 1) på vilket som helst av de allmänna förhandsröstningsställen som avses i 9 § 1 mom. 1 och 2 punkten i vallagen i Finland eller utomlands. En förteckning över dessa ställen publiceras på adressen <https://valfinland.fi/resultattjanst>, eller
- 2) på en sådan anstalt som avses i 9 § 1 mom. 3 punkten i vallagen, om den röstberättigade vårdas, är intagen eller fullgör beväringstjänst eller frivillig militärtjänst för kvinnor vid denna, eller
- 3) ombord på ett sådant finskt fartyg som avses i 9 § 1 mom. 4 punkten i vallagen och som befinner sig utomlands, om den röstberättigade hör till fartygets personal, eller
- 4) på vissa villkor i sitt eget hem enligt vad som föreskrivs om hemmaröstning i 9 § 2 mom. i vallagen eller
- 5) per brev, om den röstberättigade bor eller vistas utomlands under hela förhandsröstningsperioden och på valdagen.

På valdagen får den röstberättigade rösta enbart inom det röstningsområde (på det röstningsställe) som har antecknats för den personen i rösträttsregistret och som anges i det meddelande om rösträtt som skickats till väljaren. Röstningen på valdagen förrättas mellan klockan 9 och 20 i varje kommun röstningsområdesvis.

2. KOMMUNALA VALMYNDIGHETER

2.1 Allmänt

Välårsområdesvalet och kommunalvalet år 2025 förrättas i kommunerna av följande valmyndigheter:

- centralvalnämnden i kommunen,
- valnämnden,
- valbestyrelsen,
- valförrättare på det allmänna förhandsröstningsstället,
- valförrättare vid hemmaröstning och
- valbiträden vid röstningsstället på valdagen.

2.2 Valmyndigheternas behörighet, jäv och ansvar

Enligt 9 a § i vallagen ska valmyndigheterna sköta sitt uppdrag opartiskt. För att stödja denna allmänna bestämmelse har man i vallagen bestämt om vissa begränsningar för vem som är behörig att vara valmyndighet och uttryckligen nämnt om hur bestämmelserna om jäv i 27–30 § i förvaltningslagen (365/2003) tillämpas på valmyndighetens arbete.

2.2.1 Begränsningar som gäller behörighet

Centralvalnämndens medlemmar och ersättare ska vara valbara till kommunens förtroendeuppdrag i enlighet med kommunallagen. En medlem som är kandidat i kommunalvalet kan inte delta i centralvalnämndens arbete från och med den tidpunkt då den personens kandidatansökan har lämnats till nämnden. Medlemmar som kandiderar i välårsområdesvalet är dock inte förbjudna att delta i centralvalnämndens arbete (se ändå 2.2.2). Ett valombud för ett parti eller en valmansförening i välårsområdesvalet och ett valombud i kommunalvalet får inte vara medlem eller ersättare i centralvalnämnden.

En kandidat i välårsområdesvalet eller i kommunalvalet får inte vara medlem eller ersättare i **valnämnden**.¹

En valförrättare vid ett allmänt förhandsröstningsställe får inte vara

- kandidat i välårsområdesvalet eller i kommunalvalet

¹ Samma begränsning gäller eventuella biträden som valnämnden anlitat enligt 16 § 3 mom. i vallagen.

- make eller maka², barn, syskon eller förälder till en kandidat i någon kommun.

En medlem eller ersättare i **valbestyrelsen** får inte vara

- kandidat i välfärdsområdesvalet eller i kommunalvalet
- make eller maka, barn, syskon eller förälder till en kandidat i någon kommun.

En **valförrättare vid hemmaröstning** får inte vara

- kandidat i välfärdsområdesvalet eller i kommunalvalet
- make eller maka, barn, syskon eller förälder till en kandidat.

Ett **valbiträde** på ett röstningsställe på valdagen får inte vara

- kandidat i välfärdsområdesvalet eller i kommunalvalet
- make eller maka, barn, syskon eller förälder till en kandidat.

En allmän begränsning som gäller behörighet är att valmyndigheten inte kan vara en omyndig person (en person som inte har fyllt 18 år eller som förklarats omyndig).

2.2.2 Tillämpning av bestämmelserna om jäv på kommunala valmyndigheter

Med jäv avses en sådan situation där en opartisk handläggning kan äventyras på grund av förhållandet mellan handläggaren och det ärende som behandlas eller en part i ärendet.

Jäviga personer uppräknas i 28 § i förvaltningslagen. En jävig person får inte delta i eller vara närvarande vid handläggningen av ärendet. En person som är jävig ska själv meddela det. Om jäv för medlemmar i ett kollegialt organ beslutar organet i fråga. En ojävig person ska utan dröjsmål förordnas i stället för en jävig person.

Enligt vallagen ska förvaltningslagens bestämmelser om jäv tillämpas på

- medlemmar och ersättare i centralvalnämnden. Exempelvis en kandidat i välfärdsområdesvalet och en make, maka eller annan närstående till en kandidat i kommunalvalet eller i välfärdsområdesvalet är jävig i centralvalnämndens beslutsfattande med stöd av 28 § 1 mom. 1 punkten i förvaltningslagen.

Förvaltningslagens bestämmelser om jäv tillämpas inte på

- medlemmar och ersättare i valnämnden³,
- medlemmar och ersättare i valbestyrelsen,

² Med makar avses äkta makar samt personer som lever i äktenskapsliknande förhållanden eller i registrerade partnerskap.

³ Jävsbestämmelserna tillämpas inte heller på de eventuella biträden som avses i 16 § 3 mom. i vallagen (se även fotnot 2).

- valförrättare på de allmänna förhandsröstningsställena,
- valförrättare vid hemmaröstning eller
- valbiträdena vid röstningen på valdagen.

2.2.3 En valmyndighets ansvar

I 185 § i vallagen föreskrivs att om en medlem i den kommunala centralvalnämnden, valnämnden eller valbestyrelsen eller en valförrättare eller någon annan person i egenskap av valmyndighet enligt vallagen försummar sina skyldigheter, ska personen straffas såsom tjänsteman för tjänstebrott.

3. VALBESTYRELSEN

3.1 Valbestyrelsens sammansättning

Arrangemangen kring förhandsröstning på en anstalt (anstaltsröstning) i välfärdsområdes- och kommunalvalet sköts av en valbestyrelse som kommunstyrelsen tillsätter i god tid före valet.⁴

En valbestyrelse består av en ordförande, en vice ordförande och en ytterligare medlem samt ett nödvändigt antal ersättare, dock minst tre. Såväl medlemmarna som ersättarna ska i den utsträckning det är möjligt företräda de grupper av röstande som vid kommunalvalet 2021 ställt upp kandidater. Valbestyrelsens ersättare ska ställas i den ordning i vilken de träder i stället för medlemmarna.

3.2 Beslutförhet

Valbestyrelsen är beslutför med tre medlemmar. Om både ordföranden och vice ordföranden är tillfälligt frånvarande, ska de tre närvarande medlemmarna i valbestyrelsen bland sig välja en tillfällig ordförande i enlighet med bestämmelserna i kommunens förvaltningsstadga.

Valbestyrelsen ska ta emot varje röstning i beslutför sammansättning.

Bestämmelser om val av nya förtroendevalda till ett kommunalt organ under pågående mandattid finns i kommunallagen.

3.3 Valobservatörers rätt att närvara

I 184 § 2 mom. i vallagen föreskrivs om en befullmäktigad valobservatörs rätt att vara närvarande när valmyndigheter utför sina uppgifter. Rätten att närvara gäller därmed utöver möten även valmyndigheternas övriga verksamhet.

Valobservatörerna har rätt att utan att störa valförrättningen följa alla valmyndighetens uppgifter. En finländsk eller utländsk valobservatör kan

⁴ I många kommuner hinner en enda valbestyrelse sköta förhandsröstningen vid samtliga anstalter inom kommunen. Om antalet anstalter där förhandsröstning ska ordnas är stort, ska kommunstyrelsen dock vid behov tillsätta flera valbestyrelser. Vid bedömningen av hur många valbestyrelser som behövs bör man förutom anstalternas antal och storlek även beakta att tryggheten av den interna ordningen särskilt på straffanstalter kan innebära att förhandsröstningen tar en ansevärd tid.

befullmäktigas av justitieministeriet när det gäller hela landet och av den kommunala centralvalnämnden när det gäller kommunens område. Om valobservatörer kommer till anstaltsröstningen, meddela centralvalnämnden, kontrollera att valobservatörerna har befullmäktigats och anteckna detta i valprotokollet.

4. RÖSTNING PÅ ANSTALTER

4.1 Allmänt om anordnandet av röstning på anstalter

4.1.1 Vid vilka anstalter anordnas förhandsröstning?

Anstalter vid vilka förhandsröstning ordnas är

- 1) Sjukhus, till exempel allmänna sjukhus, hälsovårdscentralernas bäddavdelningar, psykiatriska sjukhus osv.
- 2) Verksamhetsenheter inom socialvården som lämnar vård dygnet runt och andra genom beslut av kommunstyrelsen angivna verksamhetsenheter inom socialvården, till exempel äldreboende och motsvarande enheter, vård-, krigsinvalid- och sjukhem samt servicehus, boendeserviceenheter, vårdinrättningar för missbrukare, anstalter för specialomsorg om utvecklingsstörda osv. som avses i socialvårdslagen, lagen om funktionshindersservice och lagen angående specialomsorger om utvecklingsstörda. När det avgörs om förhandsröstning ska ordnas vid en verksamhetsenhet inom socialvården direkt med stöd av 46 § 2 mom. i vallagen (dvs. utan kommunstyrelsens beslut) är den avgörande faktorn huruvida enheten lämnar vård dygnet runt. Kommunstyrelsen ska fatta beslut om "andra verksamhetsenheter inom socialvården" i god tid innan förhandsröstningen börjar.
- 3) Straffanstalter, till exempel fängelser, psykiatriska sjukhus för fångar osv.
- 4) Garnisoner för de truppförband som ger försvarsmaktens beväring- utbildning eller Gränsbevakningsväsendets enheter som ger beväring- utbildning.

4.1.2 Vem får rösta på en anstalt?

Vid de anstalter som har förordnats till förhandsröstningsställen får enbart de som vårdas eller har intagits där rösta. Till exempel sjukhuspersonalen har inte rätt att rösta på ett sjukhus.

4.1.3 Förhinder att utöva rösträtt

Röstberättigade vid allmänna val är också de som omyndigförklarats eller vars handlingsbehörighet har begränsats genom domstolens beslut, till exempel på grund av sjukdom.

Bland dem som vårdas på anstalter, bland annat på psykiatriska sjukhus, kan det dock finnas personer vars tillstånd vid den tidpunkt då förhandsröstningen förrättas är sådant att de enligt allmänna principer inte är i stånd att utföra juridiskt giltiga handlingar som att rösta i allmänna val. Dessa personer är därmed i praktiken inte i stånd att rösta.

Med allmänna principer avses att förutsättningen för en giltig rättshandling är att personen har förmåga att bilda sig en egen åsikt.⁵ Allmänt taget förutsätter rättshandlingsförmågan en vilja att fatta beslut och förmåga att uttrycka sin vilja, förmåga att förstå olika alternativ samt förmåga att förstå konsekvenserna av sina beslut och handlingar. Rättshandlingsförmågan bedöms alltid i förhållande till det beslut som fattas samt dess komplexitet och konsekvenser.⁶

Valbestyrelsen ska då vid behov från fall till fall avgöra om väljaren är i stånd att utöva sin rösträtt. Innan ärendet avgörs rekommenderas det att valbestyrelsen från fall till fall begär en bedömning av den vårdpersonal eller någon annan sakkunnig som känner till den röstberättigades tillstånd. I praktiken måste valbestyrelsen i sin prövning i hög grad stödja sig på denna bedömning. Dessutom bör man komma ihåg att valbestyrelsen inte har rätt att få tillgång till uppgifter om den röstberättigades hälsotillstånd eller vård. Valbestyrelsen har dock alltid i sista hand prövningsrätt i fråga om förrättandet av röstningen.

I sådana fall måste valbestyrelsen avgöra om personen i fråga kan rösta. Innan ärendet avgörs rekommenderas det att valbestyrelsen vid behov från fall till fall begär hjälp av anstalternas ledning eller någon annan sakkunnig (till exempel den behandlande läkaren på sjukhuset) för att utreda om personen är i stånd att rösta.

Om personen i fråga redan har inlett röstningen, men valbestyrelsen konstaterar att personen inte är i stånd att rösta och att röstningen på grund av detta inte kan slutföras, ska röstningen avbrytas. Detta ska antecknas i förteckningen över personer som röstat på förhand (valblankett nr 7A eller 7).

En röstberättigad som är isolerad eller i karantän enligt läkarens anvisningar ska få rösta om hälso- och sjukvårdspersonalen på anstalten tillåter det. Då ska särskild uppmärksamhet ägnas åt att valbestyrelsen skyddas. Anställda på anstalten kan anlitas som biträden för att undvika nära kontakt mellan valbestyrelsen och väljaren.

5 Till exempel i fråga om förmågan att bilda sig en egen åsikt ansåg Högsta domstolen i sitt prejudikat 2004:8 att "[...] B på grund av demens saknat förmåga att bilda sig egen åsikt i upprättandet av testamentet som undertecknades den 12 januari 1995 och upprättandet av testamentet har således påverkats av att B:s själsverksamhet är rubbad. Testamentet är därför ogiltigt."

6 Till exempel: <https://www.mielenterveystalo.fi/sv/psykisk-halsa-och-funktionsformaga/rattslig-handlingsformaga-och-psykisk-halsa>

4.1.4 När förrättas förhandsröstning på en anstalt?

Förhandsröstningen vid välfärdsområdes- och kommunalvalet 2025 inleds i Finland onsdagen den 2 april 2025 och avslutas tisdagen före valdagen, dvs. den 8 april 2025. Förhandsröstningen på anstalter förrättas under **minst en och högst två dagar under denna period** vid de tidpunkter som valbestyrelsen bestämmer.

En väljare som inom den tid som bestämts för förhandsröstningen har infunnit sig på förhandsröstningsstället men inte har hunnit rösta under denna tid, har rätt att rösta också efter nämnda tids utgång. Förrättningen av förhandsröstningen på en anstalt får alltså inte avbrytas eller avslutas förrän var och en som före stängningsdags har infunnit sig på förhandsröstningsstället för att rösta har beretts tillfälle att utöva sin rösträtt.

4.2 Förberedande åtgärder vid röstning på anstalter

4.2.1 Valmaterial som behövs vid röstning på anstalter

Centralvalnämnden skickar till valbestyrelsen i god tid före förhandsröstningens början de valhandlingar och det valmaterial som behövs vid röstning på en anstalt. Valbestyrelsen ska kontrollera materialet, och om någonting saknas ska den utan dröjsmål kontakta centralvalnämnden.

Valbestyrelsen ska försäkra sig om att förhandsröstningshandlingarna inte tar slut under röstningsförrättningen. För detta ändamål bör valbestyrelsen på förhand ta reda på hur många röstberättigade det finns på varje anstalt.

4.2.2 Vad behövs vid röstning på anstalter?

Valhandlingar:

- 1) Röstsedlar för välfärdsområdesvalet och kommunalvalet 2025 (förpackade i buntar med 100 st. i varje). Röstsedlarna för välfärdsområdesvalet är violetta och röstsedlarna för kommunalvalet är vita. Valbestyrelsen ska ha röstsedlar för båda valen också i Helsingfors, eftersom det kan finnas invånare från andra kommuner som är röstberättigade i välfärdsområdesvalet bland dem som röstar på en anstalt.

- 2) Följebrevsblanketter (valblankett nr 5, **bilaga 3**). Vid röstning på anstalter kan även följebrevet till meddelandekortet som väljaren har med sig användas som följebrev (valblankett nr 3, **bilaga 2**).
- 3) Valkuvert med fönster (valblankett nr 4, **bilaga 4**).
- 4) Ytterkuvert (valblankett nr 6) med en i huvudsak gul framsida och med ett rött Expres-märke tryckt på framsidan och baksidan (valblankett nr 6) (**bilaga 5**).
- 5) Förteckning över röstande (förteckning över dem som röstat på förhand, valblankett nr 7A, **bilaga 6**). Även valblankett 7 kan användas om blankett 7A inte är tillgänglig.
- 6) Justitieministeriets kandidatböcker för både välfärdsområdesvalet och kommunalvalet (Kandidaterna i välfärdsområdesvalet 2025 och Kandidaterna i kommunalvalet 2025). Efter valbestyrelsens övervägande kan man också ta med en violett sammanställning av kandidatlistor i välfärdsområdesvalet som välfärdsområdesvalnämnden i det egna välfärdsområdet har låtit trycka och en vit sammanställning av kandidatlistor i kommunalvalet som den egna kommunens centralvalnämnd låtit trycka.
- 7) Justitieministeriets instruktioner till väljaren om röstningsanteckningen (**bilaga 8**).

Kandidatböckerna och anvisningarna till väljarna ska sättas upp i röstningsutrymmet på sådana ställen där väljarna enkelt ser dem.

- 8) Blanketter för kvitteringslista över ytterkuvert (**bilaga 7**).
- 9) Förteckning över alla centralvalnämnders postadresser som finns på <https://vaalit.fi/sv/kontakt> eller har skrivits ut därifrån, samt

Tillbehör:

- 10) Valstämpel med vilken röstsedlarna stämplas. Det är bra att ha även en reservstämpel. Valstämpeln är blårod till färgen och ser ut så här:



- 11) Namnskyltar eller motsvarande för medlemmarna i valbestyrelsen. Alla medlemmar i valbestyrelsen bör när de verkar som valmyndighet bära rockmärken eller motsvarande på bröstet, på vilka antecknas medlemmens uppgift i valbestyrelsen (till exempel "Varapuheenjohtaja" eller i tvåspråkiga kommuner "Varapuheenjohtaja – Vice ordförande"). Också medlemmens namn kan anges. Syftet med detta är att göra det lättare för väljarna att identifiera valmyndigheterna.
- 12) En kopia på kommunstyrelsens beslut om tillsättande av valbestyrelsen, eller någon annan handling av vilken valbestyrelsens sammansättning framgår. Valbestyrelsemedlemmarnas kontaktuppgifter får dock inte finnas på handlingen.
- 13) Pennor med vilka väljaren ska göra röstningsanteckningen på röstsedeln. Pennorna kan i princip vara av vilket slag som helst, till exempel kulspets- eller blyertspennor. Vid några av de senaste valen har vissa röstberättigade misstänkt att det finns möjlighet till röstningsfusk om röstningsanteckningen görs med en blyertspenna. Trots att dessa misstankar är obefogade, rekommenderas det att man hellre reserverar kulspetspennor eller motsvarande som väljarna kan göra röstningsanteckningen med. På så sätt tryggas tillförlitligheten till valet. Det ska dock ses till att pennorna inte är sådana att röstningsanteckningen blir suddig eller syns genom röstsedeln. Exempelvis tuschpennor eller mycket vassa kulspetspennor rekommenderas därför inte för röstningsanteckningar. Det ska reserveras tillräckligt många reservpennor. Enligt vissa valmyndigheters erfarenhet slutar kulspetspennor att fungera till och med lättare än blyertspennor.
- 14) Sax för att klippa isär meddelandekortets följebrev om de används som följebrev.
- 15) Pennor till valbestyrelsens förfogande samt kontorsmaterial (anteckningsblock, fuktningssvamp, limstift osv.).

Möbler:

Vid röstning på en anstalt kan vid behov användas även

- 16) Röstningsbås eller motsvarande insynsskydd där röstningsanteckningen kan göras med bevarande av valhemligheten,
- 17) En transportlåda med lock eller motsvarande där de färdiga ytterkuverten placeras.

Valanvisningar:

18) Justitieministeriets valanvisning nr 3 (Förhandsröstning på en anstalt, denna anvisning). Medlemmarna ska göra sig förtrogna med valanvisningarna redan på förhand, men det är bra att ha anvisningarna med även vid röstningsförrättningen.

It-enheter och utrustning:

Valbestyrelsen kan använda mobil rösträttsförfrågan i rösträttsdatasystemet för att ta reda på väljarens hemkommun som en del av röstningen. Användningen ska avtalas med centralvalnämnden på förhand.

Om systemet tillämpas ska centralvalnämnden förse valbestyrelsen med en mobil enhet med internetanslutning (surfplatta, smarttelefon, bärbar dator) och justitieministeriets VAT-anvisning nr 4e (Anvisningar om mobil rösträttsförfrågan), där det redogörs för förutsättningarna för användning av systemet och själva användningen.

4.2.3 Förvaring av valmaterialet

Valbestyrelsemedlemmarna ska förvara det mottagna valmaterialet så att möjligheter till missbruk inte kan uppkomma.

4.2.4 Arrangemangen vid röstning på anstalter

Samarbete med anstaltspersonalen

Valbestyrelsen ska, när den planerar att anordna förhandsröstning på anstalter, i god tid kontakta ledningen för respektive anstalt och försöka verkställa röstningen på ett så ändamålsenligt sätt som möjligt i varje enskilt fall. Valbestyrelsen ska se till att röstningsarrangemangen inte stör anstaltens egentliga verksamhet, till exempel sjukhusvården. När röstning på en anstalt planeras ska personalen på anstalten kontaktas på förhand för att ta reda på de lämpligaste tiderna för röstningen.

Valbestyrelsen ska dessutom i samarbete med personalen planera hur de röstberättigade på anstalten ska få tillräckligt med information om röstningen och röstningstidpunkterna.

Valbestyrelsen ska också vid behov begära sakkunnighjälp av anstaltens ledning eller någon annan sakkunnig (till exempel den behandlande läkaren) för att utreda om en person är i stånd att utöva sin rösträtt samt avgöra denna fråga i varje enskilt fall.

Röstningsutrymmets placering

Vid placeringen av röstningsstället (röstningsutrymmet) ska särskild uppmärksamhet fästas vid att valhemligheten kan bevaras. Den plats som har reserverats för förhandsröstningen ska vara placerad på ett sådant ställe inom anstalten som inte används för något annat ändamål under röstningen. Väljaren ska utan svårigheter kunna ta sig fram till denna plats.

På anstalten ska det finnas behövlig skyltning om var röstningsstället är placerat. I tvåspråkiga kommuner ska vägvisarna och andra informationsskyltar som riktar sig till allmänheten vara på finska och svenska. I Enontekis, Enare, Sodankylä och Utsjoki kommuner ska informationsskyltarna finnas även på samiska. Vid placeringen av röstningsstället ska man också se till att belysningen är tillräcklig.

Information om röstningen

Valbestyrelsen ska se till att förhandsröstningstiderna och den närmare ordningen vid förhandsröstningen tillkännages väljarna genom kungörelser eller meddelanden som sätts upp på förhandsröstningsstället och vid behov även på annat lämpligt sätt. Vid behov ska information om förhandsröstningen ges också på anstaltens avdelningar och i patientrummen.

Valbestyrelserna ska på förhand kontakta ledningen för respektive anstalt och komma överens om på vilket sätt informationen ges.

Ordande av röstningen

Röstningen på förhandsröstningsstället ska ordnas så att valhemligheten bevaras.

I en anstalt ska förhandsröstning vid behov ordnas även på olika avdelningar och i olika patientrum.

Det lämpligaste sättet att ordna förhandsröstningen på till exempel ett sjukhus torde vara att valbestyrelsen först tar emot väljarna i sjukhusets matsal eller i något annat för ändamålet lämpligt större rum och därefter särskilt besöker de sängliggande patienter som inte kan röra sig, men som har anmält att de

önskar utöva sin rösträtt. Valbestyrelsen bör från fall till fall dessutom fråga exempelvis vårdpersonalen när det är lämpligt att gå in i ett patientrum och vilka hygienarrangemang som krävs från fall till fall.

Alla på anstalten intagna som har rätt att förhandsrösta ska beredas möjlighet att utöva sin rösträtt. Valbestyrelsen bör ännu innan den lämnar anstalten hos personalen säkerställa att alla som önskat rösta har fått möjlighet att göra det.

Vid kommunalvalet 2008 ordnades förhandsröstning på ett ålderdomshem där det fanns sammanlagt 123 boende på fyra avdelningar. Man hade kommit överens om att röstningen skulle äga rum på söndagen klockan 12.30–13.45. Matsserveringen på ålderdomshemmet inleddes klockan 12. Valbestyrelsen kom till den sista avdelningen cirka klockan 13.30 och stannade i matsalen, där röstningen ordnades, i cirka 10–15 minuter. Valförrättarna besökte inte rummen på avdelningen, utan en av de anställda överräckte till valbestyrelsen meddelandekorten för dem som på förhand hade uttryckt sin önskan att få rösta. På grund av personalens brådska hade man dock glömt att hämta ett meddelandekort, och därför blev denna person aldrig inkallad för att rösta. Riksdagens biträdande justitieombudsman konstaterade i sitt avgörande till klagomålet som gjorts med anledning av detta (22.9.2009, dnr 3734/4/08) att valbestyrelsen ska försäkra sig om att de som är intagna i en anstalt har möjlighet att utöva sin rösträtt. På ålderdomshemmet hade en relativt kort tid reserverats för anstaltsröstningen i förhållande till antalet boende. Röstningen på den boendes avdelning på ålderdomshemmet ordnades inte på ett sätt som med tanke på anstaltens egentliga verksamhet skulle ha varit ändamålsenligt eller som på ett tillräckligt sätt skulle ha tryggt möjligheterna för de boende att utöva sin rösträtt.

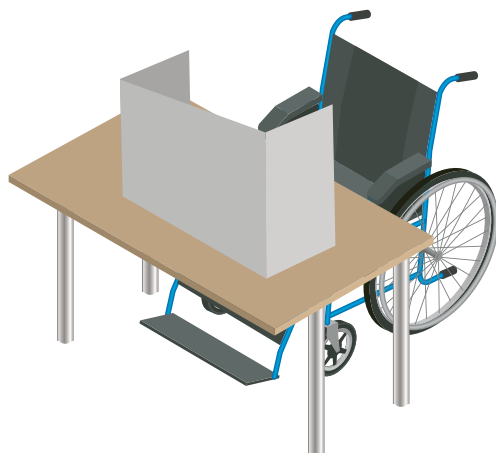
Placeringen av röstningsbås och motsvarande i röstningsutrymmet

För att valhemligheten ska kunna tryggas bör väljaren kunna fylla i sin röstsedel i lugn och ro och i skydd för andras blickar. I detta syfte kan det på förhandsröstningsstället finnas ett eller flera röstningsbås eller bord med skärm, så att väljaren kan göra sin röstningsanteckning utan att någon annan ser det.

Vid placeringen av röstningsbåsen och motsvarande ska särskild uppmärksamhet fästas vid bevarandet av valhemligheten och dessutom vid att belysningen i röstningsbåset är tillräcklig. Avståndet mellan röstningsbåsen ska vara så stort att väljaren kan gå till ett ledigt bås utan att störa dem som röstar i de andra båsena. Ett röstningsbås får således inte placeras så att väljaren är tvungen att passera baksidan av de andra röstningsbåsen för att komma fram till det.

För väljare som inte kan gå in i ett röstningsbås eller fram till ett bord för att rösta ska valbestyrelsen reservera ett fristående skrivunderlag med skärm som

väljaren kan använda för att kunna göra sin röstningsanteckning i skydd för andras blickar.⁷ Exempelbild:



Om röstningsbås eller motsvarande används, ska valbestyrelsen komma överens med centralvalnämnden om transporten av dessa till anstalten.

Placeringen av kandidatinformation och röstningsinstruktioner

Den som röstar på en anstalt ska ha möjlighet att ta del av justitieministeriets kandidatböcker för välfärdsområdesvalet och kommunalvalet (Kandidaterna i välfärdsområdesvalet 2025 och Kandidaterna i kommunalvalet 2025). Utöver dessa kan man efter valbestyrelsens övervägande använda också det egna välfärdsområdets sammanställning av kandidatlistorna i välfärdsområdesvalet och den egna kommunens sammanställning av kandidatlistorna i kommunalvalet. Sammanställningarna ska läggas fram på förhandsröstningsstället så att väljarna utan svårigheter kan ta del av dem.

Valbestyrelsen ska också hålla justitieministeriets instruktioner till väljaren om röstningsanteckningen framlagda för väljaren.

⁷ Riksdagens justitieombudsman har i sin inspektionsrapport i samband kommunvalet 2017 (5.4.2017) konstaterat att ett separat skrivunderlag som placeras i fämnen inte säkerställer valhemligheten.

4.3 Hur röstningen på en anstalt går till

4.3.1 Steg vid röstning på anstalt

Röstning på en anstalt består av följande steg:

- Steg 1: Väljarens identitet kontrolleras och en röstsedel ges till väljaren
- Steg 2: Väljaren gör röstningsanteckningen på röstsedeln och viker ihop röstsedeln
- Steg 3: Röstsedeln stämplas och innesluts i valkuvertet
- Steg 4: Följebrevet ifylls och röstningen antecknas i förteckningen över röstande
- Steg 5: Följebrevet och valkuvertet innesluts i ytterkuvertet

Obs! Om en väljare röstar i både välfärdsområdesvalet och kommunalvalet utförs röstningsstegen i princip parallellt så att röstsedlarna för båda valen ges samtidigt. Alternativt kan stegen vid anstaltsröstning också utföras separat för varje val, om det är begripligare och smidigare för väljaren att rösta på det sättet. Då utförs steg 1–5 först för det ena valet och sedan för det andra valet. Eventuellt vill väljaren endast rösta i ett av valen. Då ger man röstsedeln endast för det valet.

Steg 1: Väljarens identitet kontrolleras och en röstsedel ges till väljaren

- Kontrollera väljarens identitet med hjälp av identitetskort, pass, körkort eller en annan (officiell och fotoförsedd) handling.
- Ge väljaren en violett röstsedel för välfärdsområdesvalet och en vit röstsedel för kommunalvalet om väljaren röstar i båda valen, och uppmana väljaren att göra röstningsanteckningen så att valhemligheten bevaras.

1 (i) Kontroll av väljarens identitet

Väljaren ska under den tid som reserverats för förhandsröstningen personligen anmäla sig hos valbestyrelsen. Rösträtten får under inga omständigheter utövas genom ombud.

En väljare som anmäler sig för att rösta är skyldig att styrka sin identitet för valbestyrelsen. Väljaren ska i regel för valbestyrelsen visa en handling som styrker identiteten (identitetshandling). En sådan handling ska dock inte

ovillkorligen krävas av väljaren om identiteten med säkerhet kan konstateras på annat sätt, till exempel om valbestyrelsen känner väljaren (RP 175/1995 rd).

Justitiekanslern i statsrådet har i sitt beslut av den 15 januari 1997 (dnr 978/1/96) konstaterat bland annat följande: Enligt vallagstiftningen ska väljarna styrka sin identitet vid röstningen. Skyldigheten att styrka identiteten kan också anses ligga i väljarens intresse. Med tanke på tillgodoseendet av rösträtten är det väsentligt att ingen kan rösta i någon annans namn eller på någon annans vägnar och att anteckningen görs vid rätt person i vallängden.

Vid en anstalt som är förhandsröstningsställe är det inte nödvändigt att utreda om väljaren har införts i rösträttsregistret och alltså är röstberättigad i välfärdsområdes- och kommunalvalet (eller kommunalvalet när det gäller väljare från Helsingfors). Den kommunala centralvalnämnden utreder rösträtten i samband med granskningen av förhandsröstningshandlingarna.

Valbestyrelsen kan dock genom att använda mobil rösträttsförfrågan i valdatasystemet ta reda på i vilken kommun personen röstberättigad, så att förhandsröstningshandlingarna skickas till rätt centralvalnämnd. Det är frivilligt för valbestyrelsen att använda mobil rösträttsförfrågan. Användningen av förfrågan ska avtalas med centralvalnämnden på förhand. Centralvalnämnden sörjer för valbestyrelsens åtkomsträttigheter till systemet. Mer information om användningen av förfrågan finns i VAT-anvisning nr 4e.

Vilka handlingar duger som identitetsbevis?

Väljaren kan styrka sin identitet med ett giltigt av polisen beviljat identitetskort, ett pass, ett körkort eller ett FPA-kort försett med foto.

Som identitetsbevis duger även utländska och andra giltiga identitetshandlingar som innehåller

- innehavarens fullständiga namn,
- personbeteckning eller födelsedatum,
- innehavarens namnteckning,
- foto på innehavaren och
- datum för utfärdandet av handlingen och utfärdarens underskrift.

Identiteten kan inte styrkas enbart med meddelandekortet eller med andra kort eller handlingar som inte är försedda med foto.

Tingsrätten dömde fyra valnämndsmedlemmar till bötesstraff för brott mot tjänsteplikt av oaktksamhet. Vid det kombinerade kommunalvalet och Europaparlamentsvalet 1996 hade medlemmarna i valnämnden inte kontrollerat väljarens identitet, utan lätit denne rösta i båda valen endast på basis av meddelandekortet. Senare framgick det att meddelandekortet inte var personens eget och att personen som minderårig inte ens var

röstberättigad. Hovrätten ändrade inte tingsrättens dom, och högsta domstolen beviljade inte tillstånd att överklaga hovrättens beslut. Den minderåriga (12 år) tilldömdes inget straff, men mannen som hade gett meddelandekortet till den minderåriga dömdes som medelbar gärningsman till böter för röstningsfusk. (HelHR 28.5.1998, nr 1631)

Kontroll av identiteten i vissa särfall

I tidigare val har det visat sig att vissa (oftast äldre) väljare inte äger ett giltigt pass, körkort eller någon annan motsvarande giltig handling. Dessa personer har inte heller skaffat eller kunnat skaffa ett avgiftsfritt temporärt identitetskort. Om valbestyrelsen inte känner väljaren kan det vara svårt att kontrollera personens identitet. I dessa situationer bör valbestyrelsen försöka göra en helhetsbedömning av omständigheterna utifrån hur tillförlitlig den anser att väljarens utredning och situationen generellt är. I vissa fall kan väljaren ha med sig andra handlingar som styrker identiteten, även om de inte är försedda med foto. Väljaren kan också visa upp en identitetshandling som är försedd med foto, men som inte längre är giltig. Väljaren kan dessutom ha med sig en ledsagare som utöver att styrka sin egen identitet muntligen kan styrka väljarens identitet. Vanligen kan också anstaltspersonalen hjälpa till att utreda identiteten.

I dessa situationer ska valbestyrelsen utöva sin prövningsrätt. Å ena sidan gäller det att se till att alla röstberättigade får utöva sin rösträtt, men å andra sidan också att ingen kan rösta i någon annans namn eller på någon annans vägnar. Ovan nämnda exempel kan godkännas som utredningar över väljarens identitet om valbestyrelsen anser att utredningen är helhetsmässigt tillförlitlig.

Justitiekanslern i statsrådet har i sitt beslut av den 8 maj 2012 (dnr OKV/98/1/2012) konstaterat bland annat följande: Om väljaren inte visar upp någon handling som styrker hans eller hennes identitet, ska väljaren på något annat sätt kunna övertyga valförrättaren om sin identitet. Valförrättaren ska enligt sin tjänsteplikt göra en skild helhetsbedömning i varje enskilt fall. Om en person med begränsad funktionsförmåga inte har en identitetshandling utan identiteten styrks (oftast vid sidan om andra utredningar) genom att personens ledsagare muntligt styrker väljarens identitet, kan det i vissa fall vara befogat att reda ut varför man inte har skaffat en identitetshandling för väljaren. [...] Ytterligare utredning om identiteten ska begäras finkänsligt och försönligt. [...] Att försäkra att rösträtten utövas av rätt person ligger också i den röstberättigades eget intresse.

1 (ii) Givande av röstsedeln till väljaren

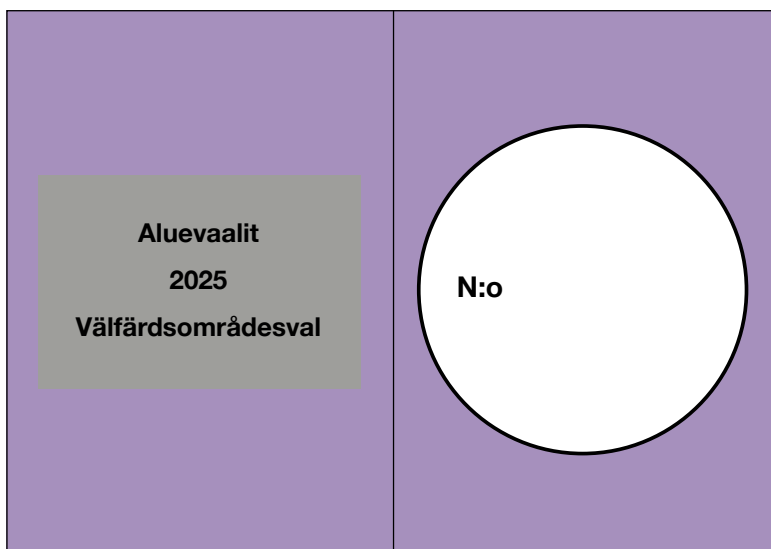
När väljarens identitet har utretts ska en medlem av valbestyrelsen till väljaren ge en violett röstsedel för välfärdsområdesvalet och en vit röstsedel för kommunalvalet. När valsedlarna ges till väljaren ska man ägna uppmärksamhet åt att väljaren får endast en röstsedel per val där personen är röstberättigad.

Röstsedeln/röstsedlarna ges till väljaren öppnad/öppnade och med den inre sidan (textsidan) uppåt så texten är åt rätt håll för väljaren som tar emot röstsedeln (dvs. upp och ner för valbestyrelsemedlemmen). Samtidigt ska det säkerställas att röstsedlarnas tryck är felfritt och att det uttryckligen är fråga om de röstsedlar som används i välfärdsområdesvalet och kommunalvalet år 2025.

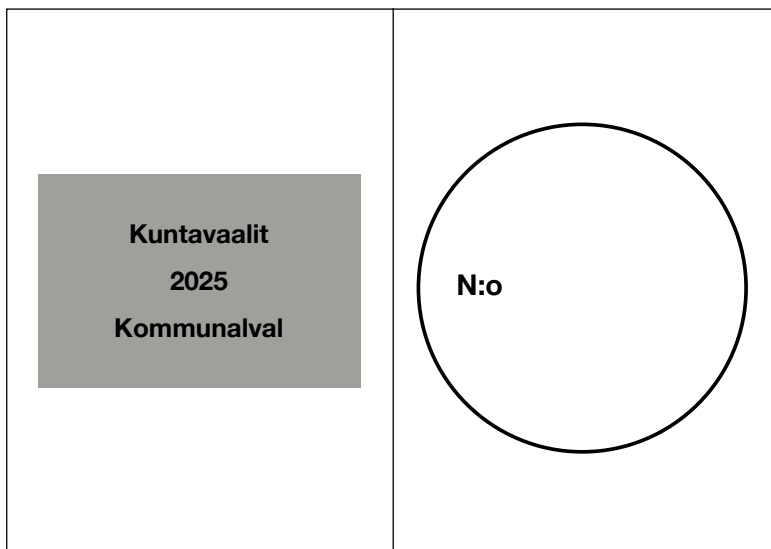
Om en röstsedel är felaktigt tryckt ska väljaren ges en ny röstsedel. Den felaktiga röstsedeln ska rivas sönder. Även den kommunala centralvalnämnden ska utan dröjsmål underrättas om en röstsedel som är felaktigt tryckt eller på annat sätt är avvikande, och centralvalnämnden ska underrätta justitieministeriet om detta.

Vid tidigare val har det hänt att man i ett valkuvert har hittat två röstsedlar vilkas kanter har fastnat i varandra så att röstningsanteckningen, men ingen valstämpel funnits på den ena (den översta) och valstämpeln, men ingen röstningsanteckning på den andra. Detta har kunnat bero på att väljaren av misstag har fått två röstsedlar som fastnat i varandra och att väljaren inte märkt detta. Valbestyrelsen ska särskilt kontrollera att röstsedlar som fastnat i varandra skiljs åt och att enbart en röstsedel ges till väljaren.

I välfärdsområdesvalet 2025 är röstsedeln violett och ser ut så här:



I kommunalvalet 2025 är röstsedeln vit och ser ut så här:



De övriga valhandlingarna (valkuvertet och den eventuella följbrevsblanketten) ges till väljaren först när väljaren har gjort röstningsanteckningen på röstsedeln.

1 (iii) Instruktioner till väljaren

Väljaren ska uppmanas att göra röstningsanteckningen på röstsedeln så att valhemligheten bevaras. Röstningsanteckningen ska göras på den plats som har reserverats för detta ändamål (till exempel i ett röstningsbås) och där det inte får finnas fler än en väljare åt gången.

Det är också bra att påminna väljaren om att den violetta röstsedeln används för att rösta på en kandidat i välfärdsområdesvalet och den vita för att rösta på en kandidat i kommunalvalet.

Väljaren ska ges tillfälle att ta del av justitieministeriets kandidatböcker "Kandidaterna i välfärdsområdesvalet 2025" och "Kandidaterna i kommunalvalet 2025". Även sammanställningarna av kandidatlistorna i välfärdsområdet och kommunen kan läggas fram. Det väsentliga är att väljaren med säkerhet får se den kandidatinformation som behövs. Väljaren har rätt att rösta i välfärdsområdesvalet endast på en kandidat som är upptagen i sammanställningen av kandidatlistorna i sitt eget välfärdsområde, och i kommunalvalet endast på en kandidat som är upptagen i sammanställningen av kandidatlistorna i sin egen kommun. Väljarens eget välfärdsområde i välfärdsområdesvalet och väljarens egen kommun i kommunalvalet har antecknats för väljaren i rösträttsregistret och i det meddelande om rösträtt (meddelandekort) som väljaren har fått. Valbestyrelsen ska se till att väljarna

utan svårigheter kan ta del av kandidatböckerna för såväl kommunalvalet som välfärdsområdesvalet på förhandsröstningsstället.

Valbestyrelsen ska se till att också justitieministeriets instruktioner till väljaren om röstningsanteckningen finns framlagda för väljarna.

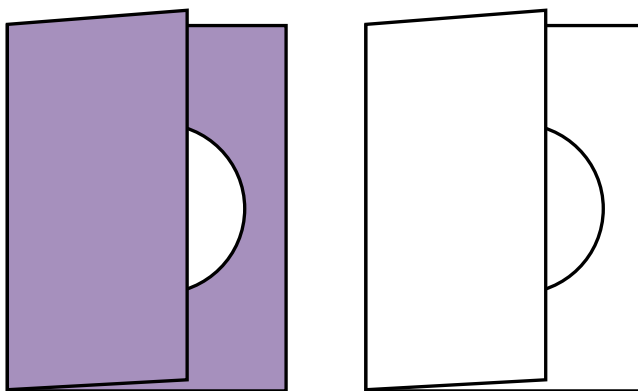
Steg 2: Väljaren gör röstningsanteckningen på röstsedeln

- Väljaren antecknar numret på sin kandidat på röstsedeln, viker ihop röstsedeln och visar upp den för valbestyrelsen.

Röstningsanteckningen och hopvikning av röstsedeln

Väljaren antecknar i cirkeln på den violetta röstsedeln för välfärdsområdesvalet numret på den kandidat som väljaren röstar på i välfärdsområdesvalet, och i cirkeln på den vita röstsedeln för kommunalvalet numret på den kandidat som väljaren röstar på i kommunalvalet. Väljaren ska på röstsedeln anteckna numret på den kandidat för vilken väljaren avger sin röst så tydligt att det inte kan uppstå tvivel om vilken kandidat som avses. Kandidaterna i kommunalvalet har nummerats från siffran 2 och framåt, och kandidaterna i välfärdsområdesvalet från siffran 2002 och framåt.

Väljaren ska därefter vika båda röstsedlarna på mitten längs den linje som har märkts ut på röstsedeln så att röstsedelns insida inte är synlig.



Om röstsedeln på grund av en felaktig röstningsanteckning eller av någon annan orsak blir oanvändbar, ska väljaren på begäran ges en ny röstsedel. Den oanvändbara röstsedeln ska rivas sönder så att valhemligheten bevaras. Röstsedeln kan rivas sönder antingen av väljaren själv eller av valbestyrelsen. Valbestyrelsen ska informera väljaren om att väljaren har möjlighet att själv riva sönder röstsedeln och behålla bitarna.

Steg 3: Röstsedeln stämplas och innesluts i valkuvertet

- Stämpla noggrant röstsedeln för välfärdsområdesvalet, som väljaren vikt ihop, och röstsedeln för kommunalvalet, som väljaren vikt ihop.
- Be väljaren innesluta den stämplade röstsedeln för välfärdsområdesvalet i ett valkuvert och den stämplade röstsedeln för kommunalvalet i ett annat valkuvert.
- Kontrollera till slut att valkuverten är väl tillslutna.

3 (i) Stämpling av röstsedeln

Efter att ha gjort sin anteckning på röstsedeln ska väljaren visa upp den hopvikta röstsedeln för valbestyrelsemedlemmen för avstämpling.

Valbestyrelsen måste ovillkorligen stämpla såväl röstsedeln för välfärdsområdesvalet som röstsedeln för kommunalvalet. En ostämplad röstsedel är ogiltig. En röstsedel får inte stämplas färdigt på förhand, utan först när väljaren har gjort sin röstningsanteckning på den och ger den till valbestyrelsen. Underlåtenhet att stämpla en röstsedel är en försummelse som betraktas som tjänstefel.

Stämpeln ska slås **mitt** på den hopvikta röstsedelns utsida så att den **syns tydligt**. Om stämpeln går sönder eller färgen tar slut måste valbestyrelsen utan dröjsmål be centralvalnämnden sända en ny stämpel eller mer färgämne.



Endast en stämpel får stämplas på röstsedeln. Försök inte korrigera en dålig stämpel genom att stämpla en till stämpel bredvid den. Om stämplingen inte lyckas på ett tillräckligt sätt, måste röstsedeln rivas och väljaren uppmanas att fylla i en ny röstsedel.

Vid riksdagsvalet 2011 hade valkrets nämnden i sin granskning upptäckt att stämplingen på flera av röstsedlarna var så bristfällig att knappt något annat än stämpelns kanter syntes. En ostämplad röstsedel är giltig.

Röstsedeln ska stämplas i väljarens närvaro och så att väljaren hela tiden har röstsedeln under uppsikt. Försök inte korrigera en dålig stämpel genom att stämpla en till stämpel bredvid den. Om stämplingen inte lyckas på ett tillräckligt sätt, måste röstsedeln rivas och väljaren uppmanas att fylla i en ny röstsedel.

3 (ii) Den stämplade röstsedeln innesluts i valkuvertet

När röstsedlarna har stämplats ska valbestyrelsemedlemmen till väljaren ge ett valkuvert för välfärdsområdesvalet och ett för kommunalvalet. Väljaren ska omedelbart i valbestyrelsens åsyn innesluta röstsedeln för välfärdsområdesvalet i ett valkuvert och röstsedeln för kommunalvalet i ett annat valkuvert, och klistra fast kuverten genom att fukta limytan på kuvertets förslutningsklaff och trycka fast klaffen. Valkuvertet får inte tillslutas på något annat sätt (till exempel med tejp). Fuktningsvamp kan användas vid limningen. Vid behov, om det inte går att tillsluta valkuvertet genom att fukta limytan, kan kuvertet tillslutas med hjälp av vanligt lim (till exempel limstift).

Valkuvertet får varken stämplas eller försees med några andra anteckningar.



Röstsedeln ska hållas hopvikt under hela den tid som den stämplas och innesluts i valkuvertet. Valbestyrelsen får under inga omständigheter öppna en hopvikt röstsedel.

Notera att det uttryckligen är väljaren som ska innesluta röstsedeln i valkuvertet och klistra fast kuvertet. En medlem i valbestyrelsen får endast utföra dessa uppgifter om väljaren ber om hjälp med stöd av 58 § 3 mom. i vallagen.

Valbestyrelsen ska kontrollera att valkuvertet är väl tillslutet. Vid behov ska väljaren ges ett nytt valkuvert eller lim för att klistra fast valkuvertet.

Steg 4: Följebrevet ifylls och röstningen antecknas i förteckningen över röstande

- Be väljaren underteckna meddelandekortets följbrev eller, om väljaren inte har meddelandekortet med sig, fylla i och underteckna följbrevsblanketten. **Om väljaren röstar i båda valen ifylls två följbrev.**
- Datera och underteckna själv meddelandekortets följbrev eller följbrevsblanketten.
- Skriv till slut väljarens namn i förteckningen över röstande.

4 (i) Ifyllande av följbrevet

Syftet med följbrevet är att man med hjälp av det kan sända väljarens valkuvert till centralvalnämnden i väljarens egen kommun, oberoende av på vilket förhandsröstningsställe väljaren har röstat.

Vid röstning på anstalter används som förhandsröstningens följbrev antingen

- 1) det följbrev som ingår i meddelandekortet eller
- 2) en separat följbrevsblankett.

I första hand används meddelandekortet. Följbrevsblanketten används endast om väljaren inte har meddelandekortet med sig.

Nedan förklaras hur följbrevet ska fyllas i. Det finns två olika sätt beroende på vilket av dokumenten som används som följbrev, dvs.

- när meddelandekortet används och
- när följbrevsblanketten används.

4 (i.a) Ifyllande av följbrevet som ingår i meddelandekortet

Myndigheten för digitalisering och befolkningsdata har sänt varje röstberättigad som har införts i rösträttsregistret och vars adress är känd ett meddelandekort, dvs. meddelande om rösträtt (valblankett nr 3s eller 3r, bilaga 2) per brev eller elektroniskt. I det meddelandekort som sänts till de röstberättigade i andra kommuner än Helsingfors har två identiska följbrev tryckts separat på ett A4-ark. I det meddelande om rösträtt som sänts till de röstberättigade i Helsingfors ingår följbrevet i själva meddelandet.

Om väljaren har meddelandekortsförsändelsen med sig vid förhandsröstningen, kan följbreven i försändelsen användas som följbrev för väljarens förhandsröstning. Följbreven klipps isär. Uppre till vänster i följbrevet ska valförrättaren kryssa för om följbrevet gäller välfärdsområdesvalet eller kommunalvalet. Följbrevet måste fyllas i separat för respektive val om väljaren röstar i båda valen.

Väljaren ska i valbestyrelsens närvaro egenhändigt underteckna meddelandekortets båda följbrevsdelar, som innehåller en försäkran om att väljaren personligen med bevarande av valhemligheten har fyllt i röstsedeln, lagt in denna avstämplad i valkuvertet och därefter tillslutit kuvertet, och ge båda de undertecknade meddelandekorten till valförrättaren. Om väljaren har undertecknat följbreven innan den avstämplade röstsedeln har inneslutits i valkuvertet, ska valförrättaren uppmana väljaren att stryka över underskriften och underteckna meddelandekortets följbrevsdel på nytt i valförrättarens närvaro.

4 (i.b) Ifyllande av följbrevsblanketten

De förhandsröstande som inte har med sig det meddelandekort som avses i föregående avsnitt ska alltid fylla i en särskild följbrevsblankett (valblankett nr 5, **bilaga 3**). Den orangefärgade följbrevsblanketten ska inte ges till sådana väljare som har meddelandekortet med sig. Följbrevsblanketten har tryckts i storlek A4 så att den kan vikas längs den streckade linjen mitt på blanketten. Den nedre delen av blanketten (den tomma delen) kan också rivas eller klippas bort.

Även när följbrevsblanketten används ska man observera att två blanketter måste fyllas i om väljaren röstar i båda valen – en för välfärdsområdesvalet och en för kommunalvalet.

Väljaren ska själv fylla i följbrevsblanketten (om bistående av väljaren, se avsnitt 4.4). Valbestyrelsen bör emellertid i den mån det är möjligt kontrollera att väljaren tydligt har antecknat alla behövliga uppgifter på den. Valbestyrelsen kan fylla i några följbrevsblanketter enligt exemplet i bilaga 3 och lägga fram dem på förhandsröstningsstället så att väljarna kan se dem.

Fyllandet av följbrevsblanketten är inte hemligt. Det ska finnas ett särskilt bord eller någon annan lämplig plats på röstningsstället för detta ändamål.

Följande uppgifter ska antecknas på följbrevsblanketten:

- 1) I fältet "Mottagare" på följbrevsblanketten antecknas centralvalnämnden i väljarens hemkommun, dvs. den kommun som enligt vad väljaren meddelar har antecknats i rösträttsregistret. Centralvalnämndens namn och adress ska anges tydligt. Centralvalnämndernas adresser finns bland annat på justitieministeriets valwebbplats <https://vaalit.fi/sv/de-kommunala-centralvalnamnderna>, där valbestyrelserna kan skriva ut dem.
- 2) Väljarens fullständiga namn och personbeteckning eller, om denna inte är känd, födelsetid och nuvarande adress.
- 3) Väljarens underskrift, dvs. försäkran om att väljaren personligen med bevarande av valhemligheten har fyllt i röstsedeln, lagt in denna avstämplad i valkuvertet och därefter tillslutit kuvertet.

Efter att ha fyllt i följbrevsblanketten ger väljaren den till valförrättaren. I övre vänstra hörnet (så att anteckningen syns i fönstret uppe till vänster på ytterkuvertet) gör valförrättaren med en penna anteckningen VV om följbrevet gäller välfärdsområdesvalet, och KV om följbrevet gäller kommunalvalet.

4 (ii) Valbestyrelseordförändens underskrift i följbrevet

När väljaren har undertecknat meddelandekortets följbrev eller fyllt i och undertecknat en särskild följbrevsblankett ska valbestyrelsens ordförande

- 1) kontrollera att meddelandekortets följbrev är väljarens eget följbrev och att väljaren har undertecknat det, eller att väljaren har fyllt i alla behövliga uppgifter på följbrevsblanketten och undertecknat den. Det ska i synnerhet kontrolleras att den kommunala centralvalnämndens namn och adress har antecknats tydligt i fältet "Mottagare" (så att de syns i ytterkuvertets fönster), och
- 2) med sin underskrift intyga att röstningen har gått till på det sätt som föreskrivs i vallagen. I punkten "Ifylls av valmyndigheten" på meddelandekortets följbrev eller följbrevsblanketten antecknas
 - a) datum och kommun där förhandsröstningsstället ligger (till exempel "6.4.2025, S:t Michel") samt
 - b) valbestyrelseordförändens underskrift.

Namnet på den anstalt där förhandsröstningen har ägt rum får inte antecknas på meddelandekortets följbrev eller på följbrevsblanketten.

I kommunalvalet 2008 hade centralvalnämnden lämnat tre förhandsröster obeaktade. Ett av följbrevet saknade namnteckningen av den som mottagit meddelandet om rösträtt, och i de två andra följbrevet saknades både väljarens och valmyndighetens namnteckningar. Förvaltningsdomstolen ansåg att följbrevet var så bristfälliga eller oklara att man inte med säkerhet kunde försäkra sig om att röstningen hade gått till på det sätt som föreskrivs i lag eller avgöra vem som hade röstat. På grund av detta måste centralvalnämnden således lämna rösterna obeaktade. (Vasa förvaltningsdomstol 22.12.2008 08/0817/3). Avgörandet vann laga kraft.

- 3) om väljaren röstar i båda valen, försäkra sig om att två följbrev har utarbetats och undertecknats – ett för välfärdsområdesvalet och ett för kommunalvalet.

4 (iii) Förteckning över röstande

Valbestyrelsen ska föra en förteckning över röstande genom att använda den blankett som har utarbetats för detta ändamål (förteckning över dem som röstat på förhand, valblankett nr 7A⁸, **bilaga 6**). För varje anstalt ska föras en separat förteckning.

På förteckningsblankettens framsida antecknas

- 1) väljarens namn, alla förnamn behöver inte antecknas, i stället för förnamnen kan också initialerna användas,
- 2) ett kryss för statistiska ändamål vid väljarens namn, i den kolumn som reserverats för detta, om väljaren är en man,
- 3) den kommun som enligt vad väljaren meddelar (eller enligt uppgifterna på meddelandekortet, om väljaren har det med sig) har antecknats för väljaren i rösträttsregistret,
- 4) den dag då förhandsröstningen ägde rum,
- 5) den kommun där den anstalt som använts som förhandsröstningsställe ligger (till exempel "Lovisa"), samt
- 6) det totala antalet som röstat på förhandsröstningsstället och antalet män som röstat.

⁸ Även valblankett nr 7 kan användas om blankett nr 7A inte är tillgänglig. På blankett nr 7 antecknas (till exempel efter namnet på den som röstat) vem som röstat enbart i välfärdsområdesvalet eller enbart i kommunalvalet. Anteckningen behöver inte göras för väljare från Helsingfors, som endast har rösträtt i kommunalvalet.

- 7) I välfärdsområdes- och kommunalvalet ska man också anteckna, till exempel vid väljarens namn, om väljaren enbart har röstat i ett av valen: VV= välfärdsområdesvalet, KV= kommunalvalet).
På blankett nr 7A finns en särskild kolumn för den anteckningen. Om ingen anteckning görs har väljaren röstat i båda valen. Anteckningen behöver inte göras för väljare från Helsingfors, eftersom de endast har rösträtt i kommunalvalet.

På förteckningsblankettens baksida antecknas:

- 8) förhandsröstningsdagarna och klockslagen,
9) valbestyrelsens sammansättning då anstaltsröstningen förrättades, och
10) i punkten "Anmärkningar" behövliga anteckningar, om det vid förhandsröstningen har inträffat något som har inverkat på förrättningens normala förlopp, till exempel om det på grund av något oöverstigligt hinder har varit nödvändigt att avbryta förrättningen. I denna punkt ska också antecknas namnen på de biträden som väljarna själva har utsett (se avsnitt 4.4).

Förteckningsblanketten ska granskas, och den ska undertecknas av ordföranden och kontrasigneras av en medlem. Den ifyllda förteckningsblanketten är samtidigt valbestyrelsens protokoll och det är därmed inte nödvändigt att föra ett särskilt protokoll i valbestyrelsen.

Förteckningen kan föras så att väljarens namn (åtminstone i de fall då flera personer samtidigt har infunnit sig för att rösta) antecknas i förteckningen redan när väljaren anmäler sig för att rösta och får de handlingar som behövs. Övriga uppgifter antecknas i förteckningen först när väljaren har överlämnat följebrevet och valkuvertet till valbestyrelsen. Om väljaren av någon orsak inte vill eller kan rösta efter att väljarens namn skrivits upp i förteckningen, drar man ett streck över namnet så att namnet fortfarande är tydligt läsbart. Bredvid namnet skrivs "räknas inte".

Ett exempel på en ifylld förteckningsblankett ingår som bilaga 6.

Förteckningsblanketten har rum för 25 namn. Om namnen på dem som röstar på en anstalt inte ryms på en blankett, fortsätter man på nästa blankett. Om fler än en förteckningsblankett har använts för en anstalt, häftas blanketterna efter röstningen ihop till en bunt, numreras och antalet män som röstat och det totala antalet som röstat antecknas på den översta blanketten. Vid behov kan skilda förteckningsblanketter användas för varje röstningsdag.

Steg 5: Följebrevet och valkuvertet innesluts i ytterkuvertet

- Lägg valkuvertet och följbrevsblanketten eller valkuvertet och meddelandekortet i det gula ytterkuvertet.

Om väljaren röstar i både välfärdsområdesvalet och kommunalvalet innesluts valkuvertet och följbrevet för respektive val i separata ytterkuvert så att två olika ytterkuvert alltid används för den väljarens förhandsröstning.

Om väljaren har röstat i både välfärdsområdesvalet och kommunalvalet lägger valbestyrelsen

- i ett gult ytterkuvert valkuvertet med välfärdsområdesvalets **violetta röstsedel**, som syns i valkuvertets fönster, och den följbrevsblankett/följbrevsdel av meddelandekortet som använts som **följebrev för välfärdsområdesvalet**
- i ett annat gult ytterkuvert valkuvertet med kommunalvalets **vita röstsedel**, som syns i valkuvertets fönster, och den följbrevsblankett/det följbrev i meddelandekortet som använts som **följebrev för kommunalvalet**
- och tillsluter ytterkuverten omsorgsfullt genom att klistra fast dem. För en väljare som röstar används alltså alltid två separata ytterkuvert.

Valbestyrelsen tillsluter ytterkuverten omsorgsfullt genom att klistra fast dem.

Väljaren ska hela tiden kunna följa förrättningen.

Valbestyrelsen ska ovillkorligen se till att i varje ytterkuvert innesluts enbart ett valkuvert och ett följbrev, och att valkuvertet och följbrevet gäller samma val.

Handlingarna ska läggas i ytterkuvertet så att mottagarens namn (den kommunala centralvalnämnden) och adress tydligt syns i fönstret till höger på ytterkuvertet. Valkuvertet får inte placeras ovanpå meddelandekortets eller följbrevsblankettens adressida så att det kan komma att skymma adressen eller kvitteringsanteckningen.



Valbestyrelsen bör ännu kontrollera att såväl valkuvertet som ytterkuvertet är väl tillslutna.



Valbestyrelsen ska förvara de mottagna ytterkuverten omsorgsfullt och på ett tillförlitligt sätt. Det är viktigt att väljaren kan vara övertygad om att röstningen till alla delar har skett på ett korrekt sätt.

Det är skäl att redan i detta skede sortera ytterkuverten på det sätt som beskrivs senare i dessa anvisningar.

4.3.2 Steg 1–5: Sammanfattning

Sammanfattningsvis går förhandsröstningen till på följande sätt:

- 1) Väljaren anmäler sig för valbestyrelsen och styrker sin identitet. En röstsedel för välfärdsområdesvalet och en för kommunalvalet ges till väljaren, eller endast en av röstsedlarna om väljaren röstar enbart i det ena valet.
- 2) Väljaren gör sin röstningsanteckning på röstsedeln på den plats som har reserverats för detta ändamål.
- 3) Väljaren överlämnar den hopvikta röstsedeln till valbestyrelsen för stämpling. Valbestyrelsemedlemmen stämplar röstsedeln och ger väljaren ett valkuvert. Väljaren lägger den stämplade röstsedeln i valkuvertet.
- 4) Väljaren undertecknar meddelandekortets följbrev eller, om en följbrevsblankett används, fyller i följbrevsblanketten och undertecknar den. Följbrevet undertecknas separat för välfärdsområdesvalet och för kommunalvalet. Valbestyrelsens ordförande antecknar datum, namnet på kommunen där förhandsröstningsstället finns och sin underskrift på meddelandekortets följbrev eller på följbrevsblanketten. Till slut antecknar valbestyrelsen väljarens namn i förteckningen över röstande.
- 5) Valkuvertet och följbrevet för välfärdsområdesvalet innesluts i ett ytterkuvert och valkuvertet och följbrevet för kommunalvalet i ett annat ytterkuvert.

4.4 Att bistå väljaren

- Bistå väljaren med att göra röstningsanteckningen och/eller fylla i följbrevet om väljaren ber om det.
- Anteckna bitrådets namn, om väljaren har ett eget biträde med sig.

4.4.1 Vem kan vara valbiträde?

På väljarens begäran ska valbestyrelsen bistå väljaren vid röstningen. Biträdet kan hjälpa väljaren bland annat med att göra anteckningen på röstsedeln och fylla i följbrevsblanketten på väljarens vägnar.

Den vars förmåga att göra röstningsanteckningen är väsentligt nedsatt får också assisteras av ett biträde som han eller hon själv har utsett, dock inte en person som är kandidat i valet eller en kandidats make, barn, syskon eller förälder. Detta gäller förutom blinda och personer med andra funktionsnedsättningar också sådana personer som till exempel till följd av en plötslig sjukdom har blivit oförmögna att göra röstningsanteckningen.

4.4.2 Bitrådets uppgifter

Den som hjälper väljaren att göra röstningsanteckningen är skyldig att samvetsgrant följa väljarens anvisningar samt hemlighålla vad han eller hon har fått veta i samband med röstningen. Biträdet får under inga omständigheter rekommendera en kandidat för väljaren att rösta på.

Om väljaren exempelvis på grund av funktionsnedsättning inte förmår göra några anteckningar eller endast kan skriva ett bomärke, kan i följbrevspunkten "Väljarens underskrift" antecknas till exempel "På Matias Vikmans vägnar Lisa Lindholm".

4.4.3 Valbestyrelsens anteckningar

Valbestyrelsen ska ta reda på namnet på det biträde som väljaren själv valt och anteckna det i förteckningen över röstande i punkten "Anmärkningar".

4.5 Upprätthållande av ordningen

- Se till att ordning råder på förhandsröstningsstället.
- Se till att väljarnas valfrihet bevaras.

Valbestyrelsen ska se till att oklanderlig ordning råder på förhandsröstningsstället och att valförrättningen förlöper utan störningar. De som har infunnit sig på förhandsröstningsstället ska iaktta de föreskrifter som valbestyrelsen finner nödvändigt att meddela.

Det ska särskilt ses till att inga tal hålls på förhandsröstningsstället eller i dess omedelbara närhet under röstningstiden, att tryckta eller skrivna upprop inte sätts upp eller delas ut där och att väljarnas valfrihet inte på något sätt utsätts för påverkan eller försök därtill. Om någon överträder eller försöker överträda dessa bestämmelser ska valbestyrelsen omedelbart avlägsna den som stör valförrättningen från förhandsröstningsstället, vid behov med polishjälp.

Valbestyrelsen ska vid behov se till att de som redan har utövat sin rösträtt omedelbart lämnar röstningsutrymmet på förhandsröstningsstället.

4.6 Insändande av ytterkuverten till den kommunala centralvalnämnden

- Sortera ytterkuverten i två grupper: 1) ytterkuvert som är riktade till centralvalnämnden i den egna kommunen och 2) ytterkuvert som är riktade till centralvalnämnderna i andra kommuner.
- Ta med ytterkuvert som är riktade till centralvalnämnden i den egna kommunen till centralvalnämnden efter varje röstningsdag.
- Se till att ytterkuvert som är riktade till centralvalnämnderna i andra kommuner sänds till dem per post utan dröjsmål.

4.6.1 Allmänt

Valbestyrelsen ska se till att ytterkuverten sänds till den kommunala centralvalnämnden i fråga så fort som möjligt efter röstningen.

Om ytterkuverten någon förhandsröstningsdag inte kan sändas vidare från förhandsröstningsstället under samma dag, ska valbestyrelsen förvara dem inlåsta eller på något annat säkert ställe tills de kan sändas vidare.

Ytterkuverten ska ovillkorligen vara den berörda centralvalnämnden till handa senast fredagen före valdagen klockan 19.

4.6.2 Sortering av ytterkuvert

Valbestyrelsen ska sortera ytterkuverten som den fått i sin besittning i två grupper:

- ytterkuvert som är riktade till centralvalnämnden i den egna kommunen och
- ytterkuvert som är riktade till centralvalnämnderna i andra kommuner.

4.6.3 Insändande av ytterkuvert

Ytterkuvert som är riktade till centralvalnämnden i den egna kommunen

Största delen av de ytterkuvert som samlas hos valbestyrelsen är vanligen riktade till centralvalnämnden i den egna kommunen. Valbestyrelsen ska föra dessa ytterkuvert direkt till centralvalnämnden vid röstningsdagens slut. Valbestyrelsen ska be centralvalnämndens representant ge en fritt formulerad kvittering på att ytterkuverten har mottagits. I kvitteringen ska anges antalet mottagna ytterkuvert samt datum och klockslag. Ytterkuvert som riktats till centralvalnämnden i den egna kommunen får sändas per post enbart av tungt vägande skäl. I allmänhet anses enbart långa avstånd utgöra ett sådant skäl.

Ytterkuvert som är riktade till centralvalnämnderna i andra kommuner

Valbestyrelsen ska se till att ytterkuvert som är riktade till centralvalnämnderna i andra kommuner sänds till dem per post. Valbestyrelsen kan sköta postningen själv eller komma överens med centralvalnämnden att centralvalnämnden sköter postningen för valbestyrelsens räkning. Det viktigaste är att postningen sker utan dröjsmål.

Om valbestyrelsen postar ytterkuverten själv ska den beakta följande faktorer. Ytterkuverten ska postas så snart som möjligt efter att röstningen på en anstalt har avslutats. Om röstningen på en anstalt förrättas på den sista förhandsröstningsdagen (dvs. på tisdagen) ska ytterkuverten postas samma dag. Ytterkuverten får inte läggas direkt i en brevlåda, utan de ska lämnas in på närmaste postkontor eller hos närmaste postombud med blanketten för kvitteringslista över ytterkuvert (**bilaga 7**). På blanketten antecknas dagligen antalet ytterkuvert som lämnats på postkontoret eller hos postombudet. Posti eller postombudet kvitterar mottagandet av kuverten på samma blankett varje dag. Samma blankett används under hela förhandsröstningen.

Ytterkuverten skickas alltid som expressbrev. Kuverten måste dock ovillkorligen lämnas till posten för leverans senast onsdagen före valdagen, dvs. den 9 april 2025, **före den sista inlämningstidpunkten för postkontoret i fråga**. Ett ytterkuvert som postas efter denna tidpunkt hinner inte ens som expressbrev fram inom den tidsfrist som föreskrivs i 63 § i vallagen. Justitieministeriet sänder en kommunvis förteckning över de sista inlämningstidpunkterna vid Postis butiker och försäljningsställen till centralvalnämnderna. Centralvalnämnden ska vid behov kopiera denna förteckning och sända den till valbestyrelserna och valförrättarna vid förhandsröstningen.

4.7 Returnering av valmaterialet efter avslutad förhandsröstning

- Returnera valmaterialet till centralvalnämnden efter avslutad förhandsröstning.

Efter avslutad förhandsröstning ska valbestyrelsen utan dröjsmål returnera följande material till centralvalnämnden på det sätt den bestämmer:

- valstämpeln,
- blanketterna för förteckningarna som förts över dem som röstat på förhand (valblankett nr 7),
- blanketter för kvitteringslista av ytterkuvert,
- kandidatböckerna, sammanställningen av kandidatlistorna och justitieministeriets instruktioner till väljaren om röstningsanteckningen samt
- oanvända röstsedlar och övriga valhandlingar i ett omslag, på vilket försändelsens innehåll (till exempel "Oanvända förhandsröstningshandlingar") och avsändaren antecknas.

Valbestyrelsen ska förvara kvitteringarna för överlåtna ytterkuvert i minst tre månader. De kan också ges till centralvalnämnden för förvaring.

5. ÖVRIGA ANVISNINGAR

5.1 Justitieministeriets valwebbplats

På justitieministeriets valwebbplats (www.valfinland.fi) finns bland annat allmän information om val, anvisningar om röstning och valmyndigheternas kontaktinformation.

5.2 Justitieministeriets servicenummer

Justitieministeriet har ett avgiftsfritt servicenummer för väljare: 0800 9 4770 (för finskspråkiga) och 0800 9 4771 (för svenskspråkiga). Syftet är att väljarna via servicenumret ska kunna fråga om förhandsröstningsställets adresser och öppettider. På numret ges också anvisningar i frågor som gäller röstning (att väljaren ska ta med sig en identitetshandling osv.) och råd i frågor som gäller beställning av brevröstningsmaterial. Denna service är avsedd för väljarna. Valmyndigheten får enbart i undantagsfall ringa numret.

Det finns också en Whatsapp-tjänst för väljarna. Väljarna kan skicka meddelanden till tjänsten på numret 050 438 8730.

5.3 Valmyndigheternas kontaktuppgifter

Kontaktinformation för justitieministeriet, utrikesministeriet, de kommunala centralvalnämnderna och Myndigheten för digitalisering och befolkningsdata finns på justitieministeriets valwebbplats <https://vaalit.fi/sv/kontakt>.

5.4 Rådgivning och anvisningar vid problem

Den kommunala centralvalnämnden ger vid behov anvisningar och råd till valbestyrelserna under hela förhandsröstningsperioden.

Vissa tidsfrister i välfärdsområdes- och kommunalvalet 2025

Valdag 13.4.2025

Tidpunkt	¹	Utförs av	Åtgärd	Vallagen
Sommaren 2021		Kommunfullmäktige	Kommunens centralvalnämnd tillsätts	13 § 1 och 3 mom.
I början av året 2022		Välfärdsområdesfullmäktige	Välfärdsområdena inrättas	12 a §
Före utgången av augusti 2024		Kommunfullmäktige	Indelningen i röstningsområden ändras vid behov och ändringen meddelas Myndigheten för digitalisering och befolkningsdata.	8 § 1 mom. och 2 mom.
13.10.2024		Kandidaterna	Sådana kostnader för kandidatens valkampanj som finansieras med valfinansiering kan börja uppkomma	²
13.10.2024		Partiet och partiföreningen	Kampanjtiden inleds	³
30.11.2024 klo 24		Myndigheten för digitalisering och befolkningsdata	Kommunens invånarantal enligt uppgifterna i befolkningsdatasystemet för att fastställa antalen kommuninvånare som krävs för att bilda en valmansförening	150 § 1 mom.
30.11.2024 klo 24		Myndigheten för digitalisering och befolkningsdata	Välfärdsområdets invånarantal för att fastställa antalen ledamöter i välfärdsområdesfullmäktige och kommunens invånarantal för att fastställa antalen	⁴

¹ Siffran visar hur många dagar före eller efter valdagen åtgärden ska utföras enligt vallagen (714/1998).

² Lagen om kandidaters valfinansiering (273/2009), 2 § 1 mom.

³ Partilagen (683/2010), 8 § 3 mom

⁴ Lag om välfärdsområden (611/2021) 24 § 3 mom. ja Kommunallagen (410/2015), 16 § 3 mom.

			ledamöter i fullmäktige enligt uppgifterna i befolkningsdatasystemet	
Senast 31.12.2024		Kommunfullmäktige/ kommunstyrelsen	Meddelande till justitieministeriet om fullmäktiges beslut om antalet fullmäktigeledamöter eller ändring av ett tidigare beslut	⁵
Senast 31.12.2024		Välårsområdesfullmäktige / välårsområdesstyrelsen	Meddelande till justitieministeriet om fullmäktiges beslut om antalet fullmäktigeledamöter eller ändring av ett tidigare beslut	⁶
Senast 31.12.2024		Statsrådet eller finansministeriet	Beslut om en ändring i kommunindelningen som avses träda i kraft 1.1.2026	⁷
Senast 31.12.2024		Statsrådet	Beslut om en ändring i välårsområdesindelningen som avses träda i kraft 1.1.2026	⁸
I god tid		Statsrådet	Förordningen om de finska beskickningar och deras verksamhetsställen som är förhandsröstningsställen samt de allmänna förhandsröstningsställena vid välårsområdes- och kommunalvalet i landskapet Åland utfärdas	9 § 1 mom. 2 punkterna

⁵ Kommunallagen, 16 § 2 mom.

⁶ Lag om välårsområden 24 § 2 mom.

⁷ Kommunstrukturlagen (1698/2009), 21 och 22 §. Tidsfristen för beslut om kommunindelning enligt kommunstrukturlagen är utgången av juni året före sammanslagningen träder i kraft, i detta fall 30.6.2024. I 23 § i kommunstrukturlagen föreskrivs dock att om kommunalval förrättas under året före det år då en ändring i kommunindelningen träder i kraft, ska valet i de samgående kommunerna förrättas med iakttagande av den nya kommunindelningen. I regeringens proposition RP 268/2014 rd konstateras till denna del att statsrådet i dessa fall ska fatta beslut om sammanslagningen av kommuner före utgången av året före valåret, så att valet kan förrättas i de kommuner som sammanslagningen gäller enligt den nya kommunindelningen vid den normala tidpunkten i april

⁸ Lag om indelningen i välårsområden och landskap (614/2021) 11 §. Tidsfristen för beslut om kommunindelning enligt lagen är utgången av juni året före sammanslagningen träder i kraft, i detta fall 30.6.2024. Om det förrättas välårsområdesval under året före det år då en ändring av välårsområden träder i kraft, ska statsrådets beslut om ändring av välårsområdet fattas före utgången av året före valåret och valet förrättas i de välårsområden som berörs av ändringen i enlighet med de nya välårsområdena.

I god tid ⁹		Kommunstyrelsen	Beslut om de allmänna förhandsröstningsställena i kommunen fattas	9 § 1 mom. 1 punkten
I god tid		Kommunstyrelsen	Beslut fattas om vilka verksamhetsställen inom socialvården som ska vara förhandsröstningsställena i kommunen	9 § 1 mom. 3 punkten
I god tid ¹⁰		Kommunstyrelsen	Beslut om röstningsställena på valdagen	9 § 3 mom.
I god tid		Kommunstyrelsen	Valnämnderna och valbestyrelserna tillsätts	15 § 1 mom.
13.1.2025		De röstberättigade	Beställningen av brevröstningshandlingar inleds	66 c § 2 mom.
Utan dröjsmål efter att en beställning av brevröstningshandlingar har tagits emot		Justitieministeriet	Brevröstningshandlingarna sänds till de röstberättigade som beställt dem	66 c § 4 mom.
Senast 24.1.2025 kl. 12		Centralvalnämnden	Centralvalnämndens kontaktuppgifter lämnas till Myndigheten för digitalisering och befolkningsdata via valdatasystemet	13 § 4 mom. ¹¹
Senast 24.1.2025 kl. 12		Kommunstyrelsen/ Centralvalnämnden	Uppgifter om kommunens allmänna förhandsröstningsställen lämnas till Myndigheten för digitalisering och befolkningsdata via valdatasystemet	9 § 4 mom. ¹²

⁹ Enligt 9 § i vallagen (714/1998) är de allmänna förhandsröstningsställena i hemlandet och röstningsställena på valdagen i hemlandet som före utgången av den 51 dagen före valdagen har antecknats i registret över röstningsställen, röstningsställen vid valet fastän ett yrkande på rättelse av kommunstyrelsens beslut enligt samma paragraf inte har behandlats och fastän sådana kommunalbesvär som har anförts hos förvaltningsdomstolen och genom vilka ändring söks i beslut med anledning av rättelseyrkande inte har avgjorts.

¹⁰ Se fotnot 9.

¹¹ Se även justitieministeriets brev till kommunstyrelserna och centralvalnämnderna (exkl. landskapet Åland) 16.9.2024 VN/17690/2024.

¹² Se även justitieministeriets brev till kommunstyrelserna och centralvalnämnderna (exkl. landskapet Åland) 16.9.2024 VN/17690/2024..

Senast 24.1.2025 kl. 12		Kommunstyrelsen/ Centralvalnämnden	Uppgifter om kommunens röstningsställen på valdagen lämnas till Myndigheten för digitalisering och befolkningsdata via valdatasystemet	9 § 4 mom. ¹³
I god tid		Justitieministeriet	De allmänna förhandsröstningsställena och deras öppettider tillkännages	49 § 3 mom.
I god tid		Centralvalnämnden	Information om var kommunens allmänna förhandsröstningsställen finns och om röstningsställen på valdagen	49 § 1 mom. och 67 § 3 mom.
I god tid		Myndigheten för digitalisering och befolkningsdata	Information till de medborgare i andra medlemsstater i EU som uppfyller villkoren för rösträtt om att de kommer att ha rösträtt och vara valbara vid välfärdsområdes- och kommunalvalet samt om det förfarande som ska iaktas för att rösträtten och rätten att bli uppställd som kandidat kan utövas. ¹⁴	22 §
I god tid		Centralvalnämnden	Valförrättare till de allmänna förhandsröstningsställena i hemlandet förordnas	17 § 2 mom.
I god tid		Chefen för en finsk beskickning	Valförrättare till det allmänna förhandsröstningsstället i utlandet förordnas	17 § 2 mom.
I god tid		Befälhavaren på ett finskt fartyg	Valförrättare till röstning ombord på fartyg förordnas	17 § 2 mom.
Senast 20.2.2025 före kl. 16	52.	Personer som är anställda inom EU eller en i Finland verksam internationell organisation och som uppfyller vissa	Skriftlig anmälan till myndigheten för digitalisering och befolkningsdata om önskan att rösta i välfärdsområdesvalet, eller	15

¹³ Se även justitieministeriets brev till kommunstyrelserna och centralvalnämnderna (exkl. landskapet Åland) 16.9.2024 VN/17690/2024.

¹⁴I praktiken ska även andra utlänningar som uppfyller villkoren för rösträtt meddelas att de kommer att ha rösträtt

¹⁵ 28 § 2 mom. i lagen om välfärdsområden

		villkor samt deras familjemedlemmar	återtagande av en tidigare anmälan	
21.2.2025 klo 24	51.	Myndigheten för digitalisering och befolkningsdata	Uppgifterna i rösträttsregistret fastställs	18 § 2 och 3 mom.
Senast den 24.2.2025	48.	Centralvalnämnden och välfärdsområdesvalnämnden	<p>Beslut fattas om arrangemangen för mottagande av kandidatansökningar.</p> <p>Angående beslutet avfattas en kungörelse som ska uppsättas till påseende i välfärdsområdesvalnämndens sammanträdeslokal samt offentliggöras på det sätt som välfärdsområdets tillkännagivanden meddelas för kännedom.¹⁶</p> <p>Välfärdsområdesvalnämnden ska kungöra hur många fullmäktigeledamöter som väljs inom välfärdsområdet och centralvalnämnden ska kungöra hur många fullmäktigeledamöter som väljs i kommunen.¹⁷</p>	<p>34 §</p> <p>143 b § ja 145 §</p>
Senast 24.2.2025	48.	Justitieministeriet	Meddelande om de partier som införts i partiregistret samt partiernas namntecknare till välfärdsområdesvalnämnden	32 §
Senast 26.2.2025	46.	Myndigheten för digitalisering och befolkningsdata	Upprättande av rösträttsregistret	18 § 1 mom.
3.3.2025	41.	Myndigheten för digitalisering och befolkningsdata	Rösträttsregistret finns framlagt för kontroll på de ställen som Myndigheten för digitalisering och befolkningsdata bestämt	23 § 1 mom.
Senast 4.3.2025 före kl. 16	40.	Valombudet	Kandidatansökan samt meddelande om valförbund och gemensam lista ges in till	143 g, 143 i, 143 k,

¹⁶ 113 § i lagen välfärdsområden och 108 § i kommunallagen

¹⁷ Kungörelsen kan utfärdas i samband med den kungörelse som avses i 34 § 2 mom. vallagen.

			välårsområdesvalnämnden i välårsområdesval och till centralvalnämnden i kommunalval	152, 154 ja 156 §
10.3.2025	34.	Välårsområdesvalnämnden och centralvalnämnden	Kandidatansökan granskas och eventuella anmärkningar görs till valombuden Partiernas, de gemensamma listornas och valmansföreningarnas inbördes ordningsföljd bestäms för sammanställningen av kandidatlistorna	36 § 37 §
Senast 12.3.2025 före kl. 16	32.	Valombudet	Kandidatansökan och dess bilagor korrigeras och kompletteras vid behov	38 §
12.3.2025 efter kl. 16	32.	Välårsområdesvalnämnden och centralvalnämnden	De kandidatansökningar som inkommit inom utsatt tid behandlas på nytt och beslut med anledning av anmälningar om valförbund och gemensamma listor fattas	39 §
Senast 13.3.2025 före kl. 12	31.	Valombudet	Ett parti eller en valmansförening vars anmälan om anslutning till ett valförbund eller en gemensam lista inte har blivit godkänd, kan återta sin kandidatansökan	40 § 2 mom.
13.3.2025 innan sammanställningen av kandidatlistorna uppgörs	31.	Välårsområdesvalnämnden och centralvalnämnden	Efter att kandidatansökningarna har behandlats fattas beslut om att stryka en kandidat från sammanställningen av kandidatlistorna eller om att stryka en kandidat på grund av att kandidatansökan har återtagits	40 §
13.3.2025 vid mötet som inleds senast kl.16	31.	Välårsområdesvalnämnden och centralvalnämnden	Sammanställningen av kandidatlistorna görs upp	41 §
13.3.2025	31.	Välårsområdesvalnämnden och centralvalnämnden	I det riksomfattande kandidatregistret förs in de uppgifter om kandidaterna som finns i	43 § 2 mom.

			sammanställningen av kandidatlistorna samt kandidaternas personbeteckningar	
13.3.2025 tidigast efter att sammanställningen av kandidatlistorna har gjorts upp	31.	De som brevröstas	Brevröstningen inleds	66 d § 1 mom.
Efter att det riksomfattande kandidatregistret upprättats		Justitieministeriet	Uppgifterna i det riksomfattande kandidatregistret lämnas till Statens revisionsverk	
Tidigast efter att sammanställningen av kandidatlistorna har gjorts upp		Kandidaten	Frivillig förhandsredovisning om valfinansieringen kan lämnas in till Statens revisionsverk	¹⁸
Senast 20.3.2025	24.	Myndigheten för digitalisering och befolkningsdata	Ett meddelandekort skickas till de röstberättigade vilkas adress är känd	21 § 4 mom.
26.3.2025	18.	Valförrättarna	Förhandsröstningen ombord på finska fartyg inleds	47 § 1 mom.
Senast 28.3.2025 före kl. 16	16.	En röstberättigad eller någon annan person	Rättelseyrkande som gäller rösträtsregistret framställs hos Myndigheten för digitalisering och befolkningsdata	24 § 1 mom.
Senast 31.3.2025	13.	Myndigheten för digitalisering och befolkningsdata	Avgörande av rättelseyrkanden	25 § 1 mom.
Utan dröjsmål efter det att beslut om rättelseyrkanden har fattats		Myndigheten för digitalisering och befolkningsdata	Beslut med anledning av rättelseyrkanden delges parterna och meddelandekortet sänds, om beslutet innefattar att personen i fråga införs i rösträtsregistret	25 § 2 mom.
Senast 1.4.2025 före kl. 12	12.	Myndigheten för digitalisering och befolkningsdata	Eventuella ändringar till följd av avgörandet av rättelseyrkanden införs i rösträtsregistret och i rösträtsregistret görs de anteckningar som föranleds av självrettelse	25 § 1 mom. och 26 § 1 mom.

¹⁸ 11 § i lagen om kandidaters valfinansiering

Utan dröjsmål efter de ovan nämnda besluten		Myndigheten för digitalisering och befolkningsdata	Beslut som Myndigheten för digitalisering och befolkningsdata fattat i form av självrättelse delges den part självrättelsen gäller och ett meddelandekort skickas till de personer som införts i rösträtsregistret	26 § 2 och 3 mom.
Senast den sjunde dagen efter den dag då parten i fråga delgavs beslutet eller efter den dag då beslutet publicerades i den officiella tidningen		De som framställt ett rättelseyrkande	Besvär hos förvaltningsdomstolen över ett beslut av Myndigheten för digitalisering och befolkningsdata genom vilket ett rättelseyrkande har förkastats eller avvisats och besvär över ett beslut av Myndigheten för digitalisering och befolkningsdata genom vilket en person med stöd av 26 § 2 mom. har antecknats i rösträtsregistret som saknande rösträtt	27 § 1 mom.
1.4.2025 fr.o.m. kl. 12	12.	Myndigheten för digitalisering och befolkningsdata	Rösträtsregistret vinner laga kraft	28 § 1 mom.
Senast 1.4.2025 före kl. 16	12.	Röstberättigade som har rätt till hemmaröstning och som vill rösta på förhand hemma	Anmälan till den kommunala centralvalnämnden om önskan att rösta hemma	55 §
2.4.2025	11.	Valförrättarna, valbestyrelsen	Förhandsröstning i hemlandet och i utlandet inleds	47 § 1 mom.
5.4.2025	8.	Valförrättarna	Förhandsröstningen i utlandet avslutas	47 § 1 mom.
8.4.2025	5.	Valförrättarna, valbestyrelsen	Förhandsröstningen i hemlandet avslutas	47 § 1 mom.
9.4.2025 fr.o.m. kl. 19	4.	Justitieministeriet	Vallängderna skrivs ut ur rösträtsregistret röstningsområdesvis och längderna sänds till de kommunala centralvalnämnderna	71 § 1 mom.
Senast 11.4.2025 före kl. 19	2.	De som brevropar	Brevröstningshandlingarna ska vara framme hos den	66 e § 3 mom.

			berörda kommunens centralvalnämnd	
11.4.2025 kl. 19	2.	Centralvalnämnden	Förhandsröstningshandlingarna och brevröstningshandlingarna granskas så att de handlingar som kommit in fredagen 11.4.2025 före kl. 19 hinner behandlas	63 § 1 mom. och 66 g § 1 mom.
Efter att brevröstningshandlingarna granskats		Centralvalnämnden	Röstsedlar som funnits i godkända valkuvert för brevröstning stämplas och de stämplade röstsedlarna innesluts i nya kuvert	66 g § 3 mom.
Senast 12.4.2025	1.	Kandidaten	Frivillig förhandsredovisning om valfinansieringen och kostnaderna för valkampanjen lämnas in till Statens revisionsverk	¹⁹
Söndagen 13.4.2025 kl. 9–20	Valdagen	Valnämnden	Röstning på valdagen	68 §
Söndagen 13.4.2025 tidigast kl. 10	Valdagen	Centralvalnämnden	Räkning av förhandsröster (inkl. brevröster) påbörjas	86 § 1 mom.
Söndagen 13.4.2025 Efter kl. 20	Valdagen	Valnämnden	Preliminär rösträkning	78 §
14.4.2025 Senast kl. 12	1.	Centralvalnämnden	Kontrollräkning av de röster som avgetts på valdagen	87 § 1 mom.
16.4.2025 Senast kl. 12	3.	Centralvalnämnden	Valresultatet i kommunalval fastställs och offentliggörs och resultatet tillkännages Antalet röster som respektive kandidat samt parti, valförbund och gemensamma lista sammanlagt har fått i kommunen vid välfärdsområdesvalet fastställs och registreras utan dröjsmål i valdatasystemet för välfärdsområdesvalnämnden.	95 § 143 1 §

¹⁹ Lagen om kandidaters valfinansiering, 11 §

16.4.2025 vid sammanträdet som inleds senast kl. 18	3.	Välårsomsrådesvalnämnden	Välårsomsrådesvalnämnden ska utan dröjsmål så snart valresultatet fastställts offentliggöra protokollet med valresultatet tillsammans med besväransvisning för en tid av sju dagar på det sätt som välårsomsrådes tillkännagivanden görs kända, lämna välårsomsrådesfullmäktige ²⁰ en förteckning över dem som blivit valda till fullmäktige och deras ersättare och tillkännage förteckningen på det sätt som välårsomsrådes tillkännagivanden görs kända, underrätta justitieministeriet om valresultatet på det sätt som ministeriet bestämmer.	143 l §
Efter att valresultatet har fastställts		Justitieministeriet	Uppgifterna för dem som omfattas av rapporteringsskyldigheten lämnas till Statens revisionsverk	²¹
28.4.2025		Kandidaten	Sådana kostnader för kandidatens valkampanj i välårsomsrådesvalet som finansieras med valfinansiering kan inte länge uppkomma	²²
28.4.2025		Partiet	Kampanjtiden för välårsomsrådesvalet går ut	²³
Inom 14 dagar efter att valresultatet har offentliggjorts		De som sökt ändring	Besvär över välårsomsrådesvalnämndens beslut med vilket valresultatet har fastställts ska anföras hos förvaltningsdomstolen	100, 101 och 102 §

²⁰ I stället för det landskapsfullmäktige som nämns i 143 L § 3 mom. 2 punkten vallagen ska meddelandet lämnas till välårsomsrådesfullmäktige.

²¹ 9 § i lagen om kandidaters valfinansiering

²² 2 § 1 mom. i lagen om kandidaters valfinansiering

²³ 8 § 3 mom. i partilagen

Efter att valresultatet har vunnit laga kraft		Justitieministeriet	Arkivutskriftena matas ut ur rösträttsregistret	29 § 3 mom.
Efter att arkivutskriftena har matas ut		Myndigheten för digitalisering och befolkningsdata	Uppgifterna i rösträttsregistret utplånas	29 § 3 mom.
1.6.2025		Välårsområdesfullmäktige och kommunfullmäktige	Välårsområdesfullmäktiges och kommunfullmäktiges mandattid börjar	²⁴
Inom två månader efter att valresultatet har fastställts, 16.6.2025		De som valts till fullmäktigeledamöter och de som valts till ersättare	Redovisning om valfinansiering ska lämnas in till statens revisionsverk	²⁵

²⁴ 23 § 1 mom. i lagen om välårsområden och 15 § 1 mom. i kommunallagen

²⁵ 5 och 8 § i lagen om kandidaters valfinansiering

BILAGA 2.1: Meddelandekort för andra än för Helsingforsbor

Avsändare

Myndigheten för digitalisering och befolkningsdata
Fågelviksgränden 2 D
00530 HELSINGFORS tfn 0295 536 220
FINLAND

Mottagare

Lindholm
Johan Patrik
Kyrkträskvägen 28 A 26
02770 ESBO
FINLAND

Välårsområde där du har rösträtt i välårsområdesvalet

Västra Nylands välårsområde

Kommun där du har rösträtt i kommunalvalet

Esbo

Röstningsområde och vallokal på valdagen

030 Mattby
Mattby skola
Mattsvägen 40

Röstningstid på valdagen

13.4.2025 kl. 9.00–20.00

Uppgiften om din rösträtt har erhållits automatiskt ur befolkningsdatasystemet den 21 februari 2025. Beslutet om införande av ett automatiskt avgörandeförfarande vid upprättandet av rösträttsregistret kan läsas på Myndigheten för digitalisering och befolkningsdatas webbplats <https://dvv.fi/sv/beslut-om-inforande>

Meddelande om rösträtt i välårsområdes- och kommunalvalet

Du har rösträtt i välårsområdesvalet den 13 april 2025 i det välårsområde som nämns i detta meddelande och i **kommunalvalet** i den kommun som nämns i detta meddelande.

Välårsområdesvalet och kommunalvalet ordnas samtidigt. Du kan rösta samtidigt i båda valen. Om du vill kan du också rösta vid olika tillfällen eller utöva din rösträtt i endast ett av valen.

Om du röstar samtidigt i båda valen får du två röstsedlar av valfunktionären, en lila och en vit. Du röstar med den lila röstsedeln i välårsområdesvalet och med den vita röstsedeln i kommunalvalet. Närmare anvisningar för röstningen finns på baksidan av detta meddelande.

Du ska styrka din identitet när du röstar.

Förhandsröstningsperioden.
På vissa förhandsröstningsställen kan perioden vara kortare.

I Finland 2. - 8.4.2025 och
utomlands 2. - 5.4.2025

De allmänna förhandsröstningsställena och deras öppettider
www.valfinland.fi och bilagan till detta meddelande

Var kan jag rösta?

Du kan rösta **antingen på valdagen** i den vallokal som anges i detta meddelande eller under **förhandsröstningsperioden** på vilket allmänt förhandsröstningsställe som helst i Finland eller utomlands. I bilagan till detta meddelande finns en förteckning över de allmänna förhandsröstningsställena i ditt närområde. En förteckning över samtliga allmänna förhandsröstningsställen finns på webbplatsen **www.valfinland.fi**. Du kan också ringa justitieministeriets avgiftsfria servicenummer för frågor som gäller valet **0800 9 4771**.

Förhandsröstning på anstalt eller hemma

Om du får vård, är intagen eller fullgör beväringstjänst vid en anstalt, kan du förhandsrösta på anstalten i fråga. Anstalten informerar om tidpunkten för anstaltsröstningen.

Om din rörelse- eller funktionsförmåga är så begränsad att du inte utan oskäliga svårigheter kan ta dig till ett röstningsställe, kan du på vissa villkor rösta på förhand hemma. Om du är närståendevärdare till och bor i samma hushåll som en person som har rätt att rösta hemma, kan även du på vissa villkor få rösta samtidigt. **Anmälan om hemmaröstning ska göras per telefon eller skriftligen till centralvalnämnden i din hemkommun (kontaktuppgifter i de bifogade följebreven) senast tisdagen den 1 april 2025 före kl. 16.** Närmare anvisningar om hemmaröstning: **[www.vaalit.fi/sv/att-rosta-hemma](https://vaalit.fi/sv/att-rosta-hemma)**.

Vad ska jag ta med mig när jag går och röstar?

Enligt vallagen (714/1998) är väljaren skyldig att styrka sin identitet för valfunktionären. Därför ska du ta med dig ett intyg (identitetskort, pass, körkort eller någon annan motsvarande handling med foto) över din identitet. Om du inte har något intyg över din identitet kan du för röstningen få ett temporärt identitetskort avgiftsfritt hos polisen. För att få ett temporärt identitetskort behövs ett passfoto som får vara högst sex månader gammalt. Om du förhandsröstar på en anstalt eller utomlands, det är bra att ta med de följebreven av denna försändelse.

Vem kan jag rösta på?

I välårsområdesvalet ska du rösta på en kandidat i ditt eget välårsområde och i kommunalvalet på en kandidat i din egen kommun. Kandidatuppgifterna finns bland annat på röstningsställena och på adressen **www.valfinland.fi**.

Brevröstning från utlandet

Du kan rösta per brev från utlandet om du bor eller vistas utomlands under hela förhandsröstningen och på valdagen och därmed inte har möjlighet att rösta i Finland eller på ett allmänt förhandsröstningsställe utomlands. För att kunna rösta per brev måste du via justitieministeriets beställningstjänst beställa brevrostningsmaterialet till din **adress i utlandet**. Beställningen ska göras skriftligen med en blankett som fastställts av ministeriet. Blanketten och beställningsanvisningarna finns på webbplatsen **<https://vaalit.fi/sv/brevrostning>**.

Mer information om röstningen:**www.valfinland.fi**

Information även på andra språk.
Information also in other languages

0800 9 4771

Justitieministeriets avgiftsfria
servicenummer

Centralvalnämnden i din hemkommun

Kontaktuppgifter i de bifogade följebreven

Myndigheten för digitalisering och befolkningsdata (rösträtt)

Kontaktuppgifter i sidans övre kant

- Följebrev för välfärdsområdesvalet
 Följebrev för kommunalvalet

Väljaren
Lindholm
Johan Patrik
Kyrkträskvägen 28 A 26
02770 ESBO
FINLAND

Följebrev för förhandsröstning

Ta med detta följebrev om du förhandsröstar på en anstalt eller utomlands.

Centralvalnämnden
049 9 Tfn (09) 8167 3928
Esbo stads centralvalnämnd
Virastopiha 2 C
02770 ESBO
FINLAND

Valförrättaren / valbestyrelsens ordförande fyller i

Jag intygar att förhandsröstningen har gått till på det sätt som bestäms i vallagen.

Datum

3 / 4 2025

Förhandsröstningsställets namn eller vid anstaltsröstning kommunens namn

Vanda

Väljaren fyller i

Med bevarande av valhemligheten har jag själv fyllt i röstsedeln och inneslutit den avstämplad i valkuvertet.

Personbeteckning eller födelseid

101091-1234

Valförrättarens / valbestyrelsens ordförandes underskrift

Stina Holm

Väljarens underskrift

Johan Lindholm



- Följebrev för välfärdsområdesvalet
 Följebrev för kommunalvalet

Väljaren
Lindholm
Johan Patrik
Kyrkträskvägen 28 A 26
02770 ESBO
FINLAND

Följebrev för förhandsröstning

Ta med detta följebrev om du förhandsröstar på en anstalt eller utomlands.

Centralvalnämnden
049 9 Tfn (09) 8167 3928
Esbo stads centralvalnämnd
Virastopiha 2 C
02770 ESBO
FINLAND

Valförrättaren / valbestyrelsens ordförande fyller i

Jag intygar att förhandsröstningen har gått till på det sätt som bestäms i vallagen.

Datum

3 / 4 2025

Förhandsröstningsställets namn eller vid anstaltsröstning kommunens namn

Vanda

Väljaren fyller i

Med bevarande av valhemligheten har jag själv fyllt i röstsedeln och inneslutit den avstämplad i valkuvertet.

Personbeteckning eller födelseid

101091-1234

Valförrättarens / valbestyrelsens ordförandes underskrift

Stina Holm

Väljarens underskrift

Johan Lindholm

BILAGA 2.2: Meddelandekort för Helsingforsbor

Avsändare

Myndigheten för digitalisering och befolkningsdata
Fågelviksgränden 2 D
00530 HELSINGFORS puh. 0295 536 220
FINLAND

Mottagare

Röstanden
Inga-Lill
Norra Järnvägsgatan 28 A 36
00160 HELSINGFORS
FINLAND

Kommun där du har rösträtt

Helsingfors

Röstningsområde och vallokal på valdagen

5A Rödborgen A
Invånarhuset Betania i Rödborgen
Styrningsgatan 13

Röstningstid på valdagen

13.4.2025 kl 9.00–20.00

Meddelande om rösträtt i kommunalvalet

Du är rösterättigad i kommunalvalet som förrättas i Helsingfors stad den 13 april 2025.

Du kan rösta **antingen på valdagen** i den vallokal som anges i detta meddelande **eller under förhandsröstningsperioden** på vilket allmänt förhandsröstningsställe som helst i Finland eller utomlands. Under vissa förutsättningar kan du rösta på en anstalt eller hemma. Om du bor eller vistas utomlands under hela förhandsröstningen och på valdagen, finns också möjligheten att rösta per brev. Närmare anvisningar för röstningen finns på baksidan.

Du ska styrka din identitet när du röstar.

Förhandsröstningsperioden.

På vissa förhandsröstningsställen kan perioden vara kortare.

I Finland 2. - 8.4.2025 och
utomlands 2. - 5.4.2025

De allmänna förhandsröstningsställen och deras öppettider

www.valfinland.fi och bilagan till detta meddelande

Uppgiften om din rösträtt har erhållits automatiskt ur befolkningsdatasystemet den 21 februari 2025. Beslutet om införande av ett automatiskt avgörandeförfarande vid upprättandet av rösträtsregistret kan läsas på Myndigheten för digitalisering och befolkningsdatas webbplats <https://dvv.fi/sv/ beslut-om-inforande>.

Var kan jag rösta?

Du kan rösta **antingen på valdagen** i den vallokal som anges i detta meddelande eller under **förhandsröstningsperioden** på vilket allmänt förhandsröstningsställe som helst i Finland eller utomlands. I bilagan till detta meddelande finns en förteckning över de allmänna förhandsröstningsställen i Helsingfors. En förteckning över samtliga allmänna förhandsröstningsställen finns på webbplatsen www.valfinland.fi. Du kan också ringa justitieministeriets avgiftsfria servicenummer för frågor som gäller valet **0800 9 4771**.

Förhandsröstning på anstalt eller hemma

Om du får vård, är intagen eller fullgör beväringstjänst vid en anstalt, kan du förhandsrösta på anstalten i fråga. Anstalten informerar om tidpunkten för anstaltsröstningen.

Om din rörelse- eller funktionsförmåga är så begränsad att du inte utan oskäliga svårigheter kan ta dig till ett röstningsställe, kan du på vissa villkor rösta på förhand hemma. Om du är närstående vårdare till och bor i samma hushåll som en person som har rätt att rösta hemma, kan även du på vissa villkor rösta samtidigt. **Anmälan om hemmaröstning ska göras per telefon eller skriftligen till Helsingfors stads centralvalnämnd (kontaktuppgifterna på baksidan) senast tisdagen den 1 april 2025 före kl. 16.** Närmare anvisningar om hemmaröstning: www.vaalit.fi/sv/att-rosta-hemma.

Vad ska jag ta med mig när jag går och röstar?

Enligt vallagen (714/1998) är väljaren skyldig att styrka sin identitet för valfunktionären. Därför ska du ta med dig ett intyg (identitetskort, pass, körkort eller någon annan mot-

svarande handling med foto) över din identitet. Om du inte har något intyg över din identitet kan du för röstningen få ett temporärt identitetskort avgiftsfritt hos polisen. För att få ett temporärt identitetskort behövs ett passfoto som får vara högst sex månader gammalt. Om du förhandsröstar på en anstalt eller utomlands, det är bra att ta med denna anmälan om rösträtt.

Vem kan jag rösta på?

I kommunalvalet får du enbart rösta på en kandidat som finns med i sammanställningen av kandidatlistorna i Helsingfors stad. Sammanställningen finns framlagd i röstningsbåset. Om du röstar på förhand någon annanstans än i Helsingfors, observera att sammanställningen av kandidatlistorna i röstningsbåset alltid gäller den kommun inom vars område förhandsröstningsstället är beläget. Kandidatuppgifterna för andra kommuner finns framlagda annanstans på förhandsröstningsstället. Uppgifter om kandidaterna i alla kommuner finns också på adressen www.valfinland.fi.

Brevröstning från utlandet

Du kan rösta per brev från utlandet om du bor eller vistas utomlands under hela förhandsröstningen och på valdagen och därmed inte har möjlighet att rösta i Finland eller på ett allmänt förhandsröstningsställe utomlands. För att kunna rösta per brev måste du via justitieministeriets beställningstjänst beställa brevöstningsmaterialet till din **adress i utlandet**. Beställningen ska göras skriftligen med en blankett som fastställts av ministeriet. Blanketten och beställningsanvisningarna finns på webbplatsen <https://vaalit.fi/sv/brevrosthning>.

Mer information om röstningen:

www.valfinland.fi

Information även på andra språk.
Information also in other languages

0800 9 4771

Justitieministeriets avgiftsfria
servicenummer

Centralvalnämnden i din
hemkommun

Kontaktuppgifter på baksidan.

Myndigheten för digitalisering och
befolkningsdata (rösträtt)

Kontaktuppgifter i sidans övre kant

Följebrev för förhandsröstning

Fylls i på förhandsröstningsstället enbart om detta meddelande används som följbrev.

Väljaren

Röstanden
Inga-Lill
Norra Järnvägsgatan 28 A 36
00160 HELSINGFORS
FINLAND

Centralvalnämnden

091 5A tfn (09) 3101 3344
Helsingfors stads centralvalnämnd
Kajsaniemigatan 3 B 16, 3. våningen
00100 HELSINGFORS
FINLAND

Valförrättaren / valbestyrelsens ordförande fyller i

Jag intygar att förhandsröstningen har gått till på det sätt som bestäms i vallagen.

Väljaren fyller i

Med bevarande av valhemligheten har jag själv fyllt i röstsedeln och inneslutit den avstämplad i valkuvertet.

Datum

3 / 4 2025

Förhandsröstningsställets namn eller vid anstaltsröstning kommunens namn

Helsingfors

Personbeteckning eller födelsetid

120345-1234

Valförrättarens / valbestyrelsens ordförandes underskrift

Stina Holm

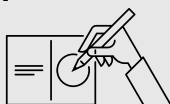
Väljarens underskrift

Inga-Lill Röstanden



Så här röstar du på röstningsstället:

1



Enligt vallagen ska väljaren anteckna numret på sin kandidat på röstsedeln så tydligt att det inte kan uppstå tvivel om vilken kandidat som avses. Siffermallar finns nedan. Skriv inget annat på röstsedeln.

2



Vik ihop röstsedeln så att numret hamnar innanför vecken och insidan inte syns utåt.

3



Ge den hopvikta röstsedeln till valfunktionären, som sedan stämplar din röstsedel.

4



Lägg den stämplade röstsedeln i valurnan eller, om du röstar på förhand, lägg röstsedeln i det bruna valkuvertet och underteckna följbrevet enligt valfunktionärens anvisningar.

1 2 3 4 5 6 7 8 9 0

Om du själv har svårt att skriva numret på röstsedeln, får du ta med dig någon som hjälper dig eller be en valfunktionär hjälpa dig.

BILAGA 3: Följebrevsblankett

VV

LÄHETEKIRJE
FÖLJEBREV

Änestäjä Väljare

Holm
Göran

Vastaanottaja Mottagare

Centralvalnämnden
i Borgå stad
PB 23
06101 Borgå

Henkilötunnus tai syntymäaika Personbeteckning eller födelseid

071249-1274

Nykyinen osoite Nuvarande adress

Fabriksgatan 7 A 8
06100 Borgå

Vaahlomake no 5. Väljebrev blankett nr 5

Vaaliviranomainen täyttää Fylls i av valmyndigheten

Todistan, että äänestys on tapahtunut vaalilaissa säädetyn tavoin.
Jag intygar, att röstningen försiggått på det sätt som stadgas i vallagen.

Aika ja paikka Tid och ort Vaalitoimitsijan/Vaalitoimikunnan puheenjohtajan allekirjoitus
Valförrättarens/Valbestyrelsens ordförandes underskrift

5 / 4 2025

Borgå

Kerstin Blom

Änestäjä täyttää Fylls i av väljaren

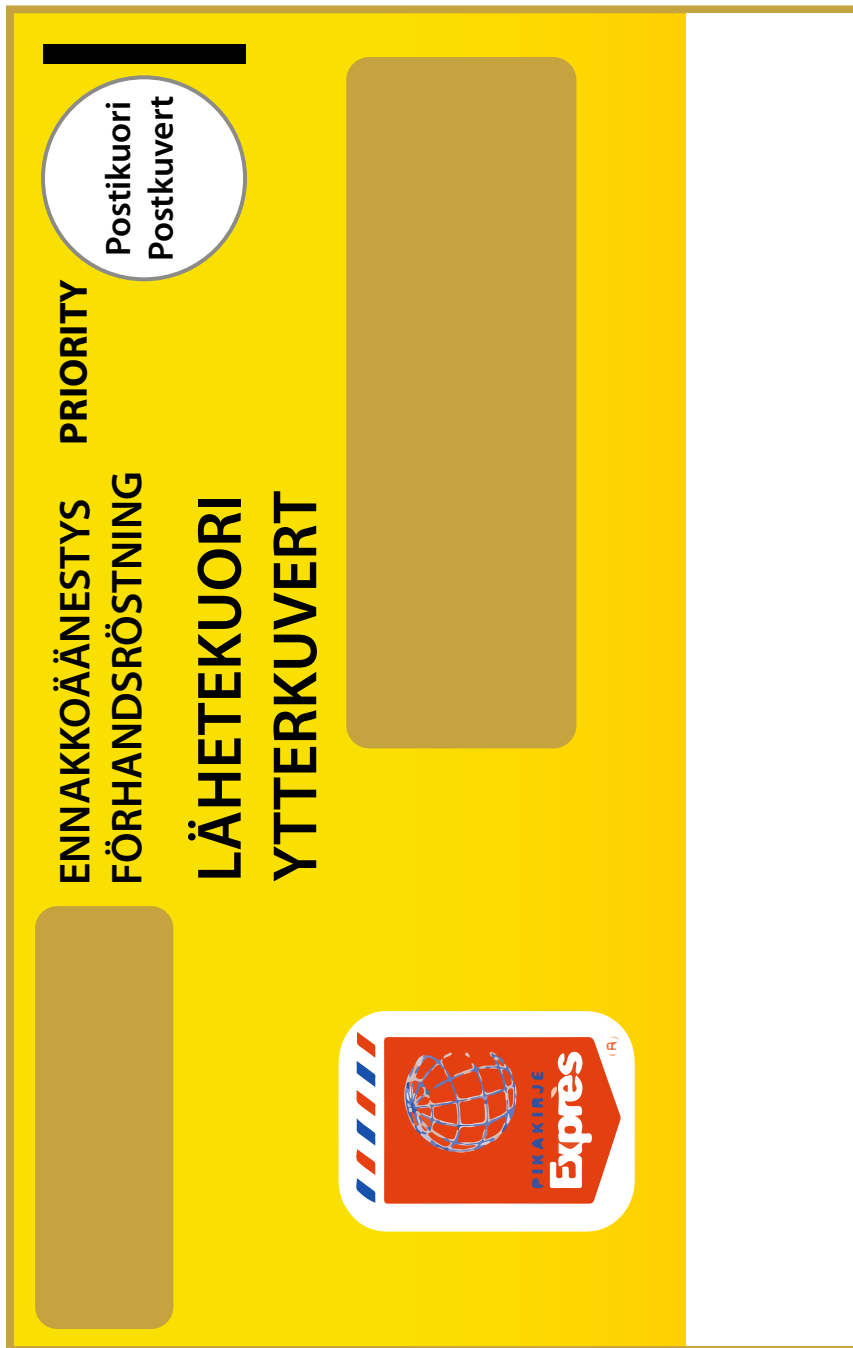
Olen itse vaalisalaisuuden säilyttäneen täyttänyt äänestyslipun ja sulkenut sen
leimattuna vaalikuoren.
Jag har själv med bevarande av valhemligheten ifyllt röstsedeln och inneslutit den
avstämplad i valkuvertet.

Änestäjän allekirjoitus Väljarens underskrift

Göran Holm

**VAALIKUORI
VALKUVERT**





BILAGA 6: Förteckning över dem som röstat

Luetelo ennakoilta äänestäneistä alue- ja kuntavaaleissa Förteckning över dem som röstat på förhand i välfärdsområdes- och kommunalval

Sivu nro
Sida nr

Ennakoäänestyspaikka _____
Förhandsröstningsställe Korsnäs

Äänestäneiden lukumäärä _____
Antalet röstande 5

joista miehiä _____
varav män 2

Nimi Namn	Miehiä Män	Kunta, joka äänestäjän ilmoituksen mukaan on merkitty äänioikeusrekisteriin hänen kohdalleen Kommun som enligt den röstandes uppgift antecknats för honom i rösträtsregistret	Äänestyspäivä Röstningsdag	AV / KV VV / KV*
Dahlberg, Alma		Korsnäs	6.4.2025	
EKström, Christer	X	Korsnäs	6.4.2025	
Lundström, Mirja		Kristinestad	6.4.2025	VV
Forsberg, Anders	X	Vasa	8.4.2025	
Vinikka, Aino		Vasa	8.4.2025	

Vaalilomake nro 7A *Tee sarakkeeseen merkintä (AV tai KV) vain silloin, jos äänestäjä äänesti vain toisessa vaalissa. Helsingkiläisten kohdalle merkintää ei tehdä.
Valblankett nr 7A Gör anteckningen (VV eller KV) i kolumnen bara om väljaren röstade i endast ett av valen. Vid Helsingforsborna görs ingen anteckning.

VAAIITOIMITSIJA TAI VAAIITOIMIKUNTA TÄYTTÄÄ – IFYLLS AV VALFÖRRÄTTAREN ELLER VALBESTYRELSEN

Huomautuksia Anmärkningar Äänestäjien itse valitsema avustajat Biträden som utsetts av de röstande	Göran Andersson fungerade som biträde för Alma Dahlberg.

VAAIITOIMIKUNTA TÄYTTÄÄ – IFYLLS AV VALBESTYRELSEN

Ennakköäänestyspäivät ja kellonajat Dagar och klockslag för förhandsröstningen	6.4.2025 kl. 9-12.00 och 13.30-16.30
	8.4.2025 kl. 9-12.00 och 13.30-16.30
Vaalitoimikunnan puheenjohtaja, varapuheenjohtaja ja jäsen Valbestyrelsens ordförande, viceordförande och medlem	Matts Granskog, ordf.
	Gunnar Strand, vice ordf.
	Jenny Backman, medlem.
Varajäsenet Suppleanter	
Allekirjoitukset Underskrift	<input checked="" type="checkbox"/> Luettu ja tarkastettu <input type="checkbox"/> Uppläst och justerat Vaalitoimikunnan puheenjohtaja Valbestyrelsens ordförande Matts Granskog
	Vaalitoimikunnan jäsen Valbestyrelsemedlem Jenny Backman

BILAGA 7: Blankett för kvitteringslista över ytterkuvert

KVITTERINGSLISTA AV YTTERKUVERT

Kvitteringslista över förhandsröstningens ytterkuvert som lämnats till postens transport

Avsändare

Malax _____ (kommunen/staden)

Valförrättare i förhandsröstningen

Valbestyrelse

Centralvalnämnden

Utrikesministeriet

Posten som tar emot försändelserna:

namnet: 66100 | Malax _____
Postnummer Postkontor

Inlämningsdag

Ytterkuvertens antal

Postens kvittering Datering

Inlämningsdag	Ytterkuvertens antal	Postens kvittering Datering
6/4/25	3 st	Camilla Byman 6.4.2025
6/4/25	4 st	Camilla Byman 6.4.2025
8/4/25	3 st	Camilla Byman 8.4.2025
/ /	st	
/ /	st	
/ /	st	
/ /	st	
/ /	st	

Avsändaren antecknar dagligen på denna lista antalet ytterkuvert. Posten kvitterar försändelserna mottagna (namn och datum eller datumstämpel). Kuverten har portobeteckningen "postkuvert", så brevårsändelseförteckningen behöver inte användas.

Käännä

OHJE ÄÄNESTÄJÄLLE

Kirjoittakaa äänestyslippussa olevaan ympyrään ehdokkaanne numero, ei mitään muuta!

Numeroesimerkit:

1 2 3 4 5 6 7 8 9 0

Jos äänestyslippunne menee pilalle väärän tai sotkuisen merkinnän takia, voitte pyytää vaalivirkailijalta uuden äänestyslipun. Pilalle mennyt äänestyslippu revitään vaalivirkailijan nähdessä.

Oikeusministeriö

INSTRUKTIONER TILL VÄLJAREN

Skriv i cirkeln på röstsedeln numret på Er kandidat, inget annat!

Siffermallar:

1 2 3 4 5 6 7 8 9 0

Om Er röstsedel förstörs på grund av felaktig eller suddig anteckning, kan Ni få en ny röstsedel av valfunktionären. Den förstörda röstsedeln ska rivas i valfunktionärens närvaro.

Justitieministeriet

VÄLFÄRDSOMRÅDES- OCH KOMMUNALVALET

13.4.2025

Förhandsröstning:
I Finland 2.–8.4.2025
Utomlands 2.–5.4.2025



OIKEUSMINISTERIÖ
JUSTITIEMINISTERIET
