

# 2025

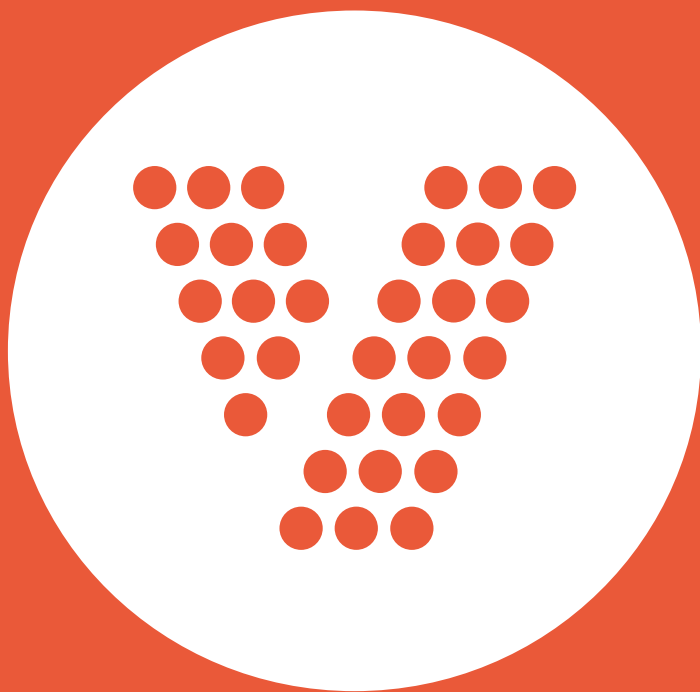
VÄLFÄRDSOMRÅDES-  
OCH KOMMUNALVALET

---

# 4

# VALANVISNING

Förhandsröstning på ett allmänt  
förhandsröstningsställe i hemlandet



OIKEUSMINISTERIÖ  
JUSTITIEMINISTERIET

---



VAALIT  
VAL

## VALANVISNINGARNA FÖR VÄLFÄRDSOMRÅDES- OCH KOMMUNALVALET SOM FÖRRÄTTAS 2025

Justitieministeriet utfärdar med stöd av 10 § i vallagen (714/1998) för vederbörande valmyndigheter följande valanvisningar för välfärdsområdesvalet den 13 april 2025. Valanvisningarna gäller fr.o.m. den 1 januari 2025 t.o.m. den 31 maj 2025.

### *Valanvisningar*

- Nr. 1: Kommunala centralvalnämndens uppgifter
- Nr. 2: Valnämndens uppgifter
- Nr. 3: Förhandsröstning på en anstalt
- Nr. 4: Förhandsröstning på ett allmänt förhandsröstningsställe i hemlandet
- Nr. 5 Hemmaröstning
- Nr. 6: Förhandsröstning utomlands
- Nr. 7: Välfärdsområdesvalnämndens uppgifter

Helsingfors den 23 december 2024

Valdirektör

Arto Jääskeläinen

Specialsakkunnig

Laura Nurminen

**Besöksadress**  
Sjötullsgatan  
HELSINGFORS

**Postadress**  
PB 25  
00023 STATSRÅDET

**Telefon**  
02951 50320

**Fax**  
09 1606 7730

**E-post**  
kirjaamo.om@gov.fi

Julkaisija: OIKEUSMINISTERIÖ  
Utgivare: JUSTITIEMINISTERIET

Teksti: Oikeusministeriö  
Text: Justitieministeriet

Paino: Grano Oy, 2025  
Tryckning: Grano Oy, 2025

## Innehåll:

<b>1. ALLMÄNT OM VÄLFÄRDSOMRÅDES- OCH KOMMUNALVALET 2025 .....</b>	<b>5</b>
<b>2. KOMMUNALA VALMYNDIGHETER .....</b>	<b>8</b>
2.1 Allmänt .....	8
2.2 Valmyndigheternas behörighet, jäv och ansvar .....	8
<b>3. VALFÖRRÄTTARE VID FÖRHANDSRÖSTNINGEN .....</b>	<b>11</b>
3.1 Förordnande av valförrättare .....	11
3.2 Vem kan förordnas till valförrättare? .....	11
3.3 Antalet valförrättare .....	12
3.4 Förhinder .....	12
3.5 Valobservatörers rätt att närvara .....	12
3.6 Valförrättarens uppgifter i huvuddrag .....	13
<b>4. FÖRHANDSRÖSTNING .....</b>	<b>14</b>
4.1 Tiden för förhandsröstningen .....	14
4.2 Tillkännagivande av förhandsröstning .....	15
4.3 Praktiska arrangemang på förhandsröstningsstället .....	16
4.4 Förrättande av förhandsröstningen .....	26
4.5 Att bistå väljaren .....	47
4.6 Upprätthållande av ordningen .....	48
4.7 Insändande av ytterkuverten till den kommunala centralvalnämnden .....	51
4.8 Förvaring och returnering av valmaterialet .....	53
<b>5. ÖVRIGA ANVISNINGAR .....</b>	<b>55</b>
5.1 Justitieministeriets valwebbplats .....	55
5.2 Myndigheten för digitalisering och befolkningsdatas rösträttsregisterjour .....	55
5.3 Justitieministeriets servicenummer för väljarna .....	55
5.4 Kontaktuppgifter .....	56

## Bilagor:

BILAGA 1: Vissa tidsfrister .....	57
BILAGA 2a: Följebrevsblankett (med kvitteringsanteckning) .....	68
BILAGA 2b: Följebrevsblankett (utan kvitteringsanteckning) .....	69
BILAGA 3a: Meddelandekort för andra än för Helsingforsbor .....	70
BILAGA 3b: Meddelandekort för Helsingforsbor .....	72
BILAGA 4: Valkuvert .....	74
BILAGA 5: Ytterkuvert .....	75
BILAGA 6: Förteckning över dem som röstat .....	76
BILAGA 7: Blankett för kvitteringslista över ytterkuvert .....	78
BILAGA 8: Justitieministeriets instruktioner till väljaren om röstningsanteckningen .....	79
BILAGA 9: Checklista för röstningsställets tillgänglighet .....	80
BILAGA 10: Justitieministeriets guideaffisch om förhandsröstning i välfärdsområdes- och kommunalval .....	81

## Till läsaren

Välkommen till ditt viktiga uppdrag i valet! Ditt uppdrag är ansvarsfullt, men vallagen, den här anvisningen samt utbildningen ger dig all information du behöver.

Börja med att bekanta dig med vallagen, till exempel genom att skriva ut den på papper till dig själv på adressen <https://www.finlex.fi/sv/laki/ajantasa/1998/19980714>. Bekanta dig noggrant med den och ha den till hands när du sköter ditt uppdrag.

Hur förhandsröstningen går till beskrivs i detalj i 5 kap. i vallagen (46–66 §). Var uppmärksam på 184–186 § i vallagen, eftersom dessa bestämmelser gäller dina skyldigheter när du sköter valuppdrag. Specifika bestämmelser om välfärdsområdesval finns i 10 a kap. i vallagen och om kommunalval i 11 kap. i vallagen.

När du har studerat vallagens bestämmelser om ditt uppdrag, läs den här anvisningen för att få ytterligare information.

På valmyndigheternas verksamhet tillämpas dessutom kommunallagen (410/2015) och förvaltningslagen (434/2003). Principerna för god förvaltning gäller också valmyndigheter. Det innebär till exempel att du som valmyndighet ska sköta dina uppgifter utan att diskriminera någon, och betjäna dem som röstar på ett korrekt och vänligt sätt.

Justitieministeriet har publicerat en databank för valmyndigheter, Valpoolen, som finns på adressen [www.valfinland.fi/valpoolen](http://www.valfinland.fi/valpoolen). Valpoolen fungerar som en materialbank där valmyndigheterna kan hitta information om vilka myndigheter som ansvarar för de olika områdena av valarrangemangen, samlade anvisningar om val och förslag på hur man kan gå till väga i olika situationer i samband med valberedskapen.

Innan denna anvisning publicerades har justitieministeriet skickat brev till kommunerna och välfärdsområdena (16.9.2024). Breven finns också på webbplatsen [valfinland.fi](http://valfinland.fi). Breven innehåller bland annat anvisningar om hur röstningsställena ska väljas och utrustas samt om jäv och behörighet för valmyndigheter.

Ha alltid vallagen och denna anvisning till hands när du sköter dina uppgifter, så har du svaren på de flesta frågor inom räckhåll.

# 1. ALLMÄNT OM VÄLFÄRDSOMRÅDES- OCH KOMMUNALVALET 2025

## Välfärdsområdes- och kommunalvalet 2025

År 2025 förrättas två allmänna val samtidigt: välfärdsområdesvalet och kommunalvalet. Eftersom valen förrättas samtidigt kallas valet välfärdsområdes- och kommunalvalet. Välfärdsområdesvalet förrättas i alla välfärdsområden och kommunalvalet i alla kommuner utom på Åland. Helsingfors stad är inte ett välfärdsområde och hör inte till något välfärdsområde, och där förrättas därför endast kommunalvalet. Personer som är röstberättigade i andra kommuner kan dock rösta i välfärdsområdesvalet på allmänna förhandsröstningsställen och anstalter i Helsingfors.

Justitieministeriets valänvisningar har skrivits för såväl välfärdsområdes- som kommunalvalet.

Valdagen för välfärdsområdes- och kommunalvalet är söndagen den 13 april 2025. Förhandsröstningsperioden i Finland är den 2–8 april 2025 (sju dagar från onsdag till tisdag) och utomlands den 2-5 april 2025 (fyra dagar från onsdag till lördag). Ombord på finska fartyg kan förhandsröstningen utomlands inledas redan onsdagen den 26 mars 2025.

## Vallagstiftning

Bestämmelser om förrättandet av välfärdsområdesval finns i lagen om välfärdsområden (611/2021) och i vallagen (714/1998). Bestämmelser om förrättandet av kommunalval finns i kommunallagen (410/2015) och i vallagen.

Valmyndigheterna ska utöver denna anvisning noggrant sätta sig in också i lagstiftningen om val. Valänvisningarna är endast avsedda att precisera de förfaranden som föreskrivs i lag.

## Rösträtt och valbarhet

Bestämmelser om rösträtt i välfärdsområdesval finns i 28 § i lagen om välfärdsområden och om valbarhet i 76 och 77 § i samma lag. Bestämmelser om rösträtt i kommunalval finns i 20 § i kommunallagen och om valbarhet i 71 och 72 § i samma lag.

## Rösträttsregister och meddelandekort

Myndigheten för digitalisering och befolkningsdata upprättar ett rösträttsregister för välfärdsområdesvalet och kommunalvalet i vilket införs de personer som enligt uppgifterna i befolkningsdatasystemet är röstberättigade i dessa val. De röstberättigade som bor i Helsingfors har rösträtt endast i kommunalvalet. De röstberättigade som bor i andra kommuner i Finland, utom på Åland, har rösträtt i båda valen. I rösträttsregistret införs om varje röstberättigad de uppgifter som avses i 18 § och 19 § 1 mom. i vallagen, sådana de är i befolkningsdatasystemet fredagen den 21 februari 2025 klockan 24.

Myndigheten för digitalisering och befolkningsdata utarbetar för var och en som införs i rösträttsregistret ett meddelande om rösträtt (meddelandekort) och sänder det senast torsdagen den 20 mars 2025 till de röstberättigade vilkas adress är känd. Om en röstberättigad har tagit i bruk tjänsten Suomi.fi-meddelanden, sänds meddelandet om rösträtt elektroniskt.

Till meddelandekortet bifogas en förteckning över de allmänna förhandsröstningsställen som finns inom väljarens närområde samt deras adresser och öppettider.

## Röstning

Den röstberättigade kan rösta antingen på förhand eller på valdagen. I välfärdsområdes- och kommunalvalet kan väljaren rösta i båda valen samtidigt eller vid olika tidpunkter, eller rösta i enbart det ena valet. Rösträtten får inte utövas genom ombud.

På förhand kan den röstberättigade rösta

- 1) på vilket som helst av de allmänna förhandsröstningsställen som avses i 9 § 1 mom. 1 och 2 punkten i vallagen i Finland eller utomlands. En förteckning över dessa ställen publiceras på adressen <https://valfinland.fi/resultattjanst>, eller
- 2) på en sådan anstalt som avses i 9 § 1 mom. 3 punkten i vallagen, om den röstberättigade vårdas, är intagen eller fullgör beväringstjänst eller frivillig militärtjänst för kvinnor vid denna, eller
- 3) ombord på ett sådant finskt fartyg som avses i 9 § 1 mom. 4 punkten i vallagen och som befinner sig utomlands, om den röstberättigade hör till fartygets personal, eller
- 4) på vissa villkor i sitt eget hem enligt vad som föreskrivs om hemmaröstning i 9 § 2 mom. i vallagen eller
- 5) per brev, om den röstberättigade bor eller vistas utomlands under hela förhandsröstningsperioden och på valdagen.

På valdagen får den röstberättigade rösta enbart inom det röstningsområde (på det röstningsställe) som har antecknats för den personen i rösträttsregistret och som anges i det meddelande om rösträtt som skickats till väljaren. Röstningen på valdagen förrättas mellan klockan 9 och 20 i varje kommun röstningsområdesvis.



## 2. KOMMUNALA VALMYNDIGHETER

### 2.1 Allmänt

Välfärdsområdesvalet och kommunalvalet år 2025 förrättas i kommunerna av följande valmyndigheter:

- centralvalnämnden i kommunen,
- valnämnden,
- valbestyrelsen,
- valförrättare på det allmänna förhandsröstningsstället,
- valförrättare vid hemmaröstning och
- valbiträden vid röstningsstället på valdagen.

### 2.2 Valmyndigheternas behörighet, jäv och ansvar

Enligt 9 a § i vallagen ska valmyndigheterna sköta sitt uppdrag opartiskt. För att stödja denna allmänna bestämmelse har man i vallagen bestämt om vissa begränsningar för vem som är behörig att vara valmyndighet och uttryckligen nämnt om hur bestämmelserna om jäv i 27–30 § i förvaltningslagen (365/2003) tillämpas på valmyndighetens arbete.

#### 2.2.1 Begränsningar som gäller behörighet

**Centralvalnämndens** medlemmar och ersättare ska vara valbara till kommunens förtroendeuppdrag i enlighet med kommunallagen. En medlem som är kandidat i kommunalvalet kan inte delta i centralvalnämndens arbete från och med den tidpunkt då den personens kandidatansökan har lämnats till nämnden. Medlemmar som kandiderar i välfärdsområdesvalet är dock inte förbjudna att delta i centralvalnämndens arbete (se ändå 2.2.2). Ett valombud för ett parti eller en valmansförening i välfärdsområdesvalet och ett valombud i kommunalvalet får inte vara medlem eller ersättare i centralvalnämnden.

En kandidat i välfärdsområdesvalet eller i kommunalvalet får inte vara medlem eller ersättare i **valnämnden**.<sup>1</sup>

---

<sup>1</sup> Samma begränsning gäller eventuella biträden som valnämnden anlitat enligt 16 § 3 mom. i vallagen.

En **valförrättare** vid ett allmänt förhandsröstningsställe får inte vara

- kandidat i välfärdsområdesvalet eller i kommunalvalet
- make eller maka<sup>2</sup>, barn, syskon eller förälder till en kandidat.

En medlem eller ersättare i **valbestyrelsen** får inte vara

- kandidat i välfärdsområdesvalet eller i kommunalvalet
- make eller maka, barn, syskon eller förälder till en kandidat.

En **valförrättare** vid hemmaröstning får inte vara

- kandidat i välfärdsområdesvalet eller i kommunalvalet
- make eller maka, barn, syskon eller förälder till en kandidat.

Ett **valbiträde** på ett röstningsställe på valdagen får inte vara

- kandidat i välfärdsområdesvalet eller i kommunalvalet
- make eller maka, barn, syskon eller förälder till en kandidat.

En allmän begränsning som gäller behörighet är att valmyndigheten inte kan vara en omyndig person (en person som inte har fyllt 18 år eller som förklarats omyndig).

## 2.2.2 Tillämpning av bestämmelserna om jäv på kommunala valmyndigheter

Med jäv avses en sådan situation där en opartisk handläggning kan äventyras på grund av förhållandet mellan handläggaren och det ärende som behandlas eller en part i ärendet.

Jäviga personer uppräknas i 28 § i förvaltningslagen. En jävig person får inte delta i eller vara närvarande vid handläggningen av ärendet. En person som är jävig ska själv meddela det. Om jäv för medlemmar i ett kollegialt organ beslutar organet i fråga. En ojävig person ska utan dröjsmål förordnas i stället för en jävig person.

Enligt vallagen ska förvaltningslagens bestämmelser om jäv tillämpas på

- medlemmar och ersättare i centralvalnämnden. Exempelvis en kandidat i välfärdsområdesvalet och en make, maka eller annan närstående till en kandidat i kommunalvalet eller i välfärdsområdesvalet är jävig i centralvalnämndens beslutsfattande med stöd av 28 § 1 mom. 1 punkten i förvaltningslagen.

Förvaltningslagens bestämmelser om jäv tillämpas inte på

- medlemmar och ersättare i valnämnden<sup>3</sup>,
- medlemmar och ersättare i valbestyrelsen,
- valförrättare på de allmänna förhandsröstningsställena,
- valförrättare vid hemmaröstning eller
- valbiträdena vid röstningen på valdagen.

---

2 Med makar avses äkta makar samt personer som lever i äktenskapsliknande förhållanden eller i registrerade partnerskap.

3 Jävsbestämmelserna tillämpas inte heller på de eventuella biträden som avses i 16 § 3 mom. i vallagen (se även fotnot 2).

### 2.2.3 En valmyndighets ansvar

I 185 § i vallagen föreskrivs att om en medlem i den kommunala centralvalnämnden, valnämnden eller valbestyrelsen eller en valförrättare eller någon annan person i egenskap av valmyndighet enligt vallagen försummar sina skyldigheter, ska han eller hon straffas såsom tjänsteman för tjänstebrott.

### 3. VALFÖRRÄTTARE VID FÖRHANDSRÖSTNINGEN

#### 3.1 Förordnande av valförrättare

Arrangemangen kring röstningen på ett allmänt förhandsröstningsställe i Finland sköts av valförrättare.

Centralvalnämnden ska skriftligen förordna valförrättare till de allmänna förhandsröstningsställena. Valförrättarna ska förordnas i så god tid att de på förhand hinner sätta sig in i de föreskrifter och anvisningar som gäller förhandsröstningen samt vidta de åtgärder som hör till dem vid organiseringen av förhandsröstningen.

#### 3.2 Vem kan förordnas till valförrättare?

I vallagen ställs inga särskilda behörighetsvillkor för en valförrättare. Till valförrättare kan således förordnas vem som helst som är förmögen att utföra uppgiften och som har fyllt 18 år. Den som är uppställd som kandidat i valet får dock inte vara valförrättare, och inte heller en kandidats make, maka, barn, syskon eller förälder.

Valförrättarna ska ha tillräckliga språkkunskaper enligt vad som föreskrivs om de språkliga rättigheterna i språklagen (423/2003) samt inom samernas hembygdsområde i samiska språklagen (1086/2003).

Vid ett förhandsröstningsställe i en tvåspråkig kommun har var och en rätt att använda antingen finska eller svenska. I dessa kommuner ska centralvalnämnden se till att det på förhandsröstningsstället alltid finns närvarande minst en valförrättare som talar finska och en valförrättare som talar svenska och att de andra valförrättarna vet vilka dessa personer är. Om inte alla valförrättare på förhandsröstningsstället kan både svenska och finska, är det bra att förse valförrättarna med skyltar eller motsvarande (t.ex. med texten "Jag talar också svenska" eller "Minä puhun myös suomea"), så att den röstberättigade vid behov kan välja valförrättare på grundval av detta.

Centralvalnämnderna i Enontekis, Enare, Sodankylä och Utsjoki kommuner ska på motsvarande sätt se till att väljarna kan använda finska eller samiska på förhandsröstningsstället.

### 3.3 Antalet valförrättare

På vart och ett allmänt förhandsröstningsställe ska minst två valförrättare vara samtidigt närvarande hela den tid som förhandsröstningsstället är öppet för röstning. Valförrättarens uppgifter får inte anförtros någon annan. Det är möjligt och rekommenderas att fler än en valförrättare förordnas för samma förhandsröstningsställe. Att tillräckligt många valförrättare förordnas är viktigt också med tanke på eventuella sjukdomsfall och motsvarande situationer. Till ett förhandsröstningsställe kan till exempel förordnas åtta valförrättare, varav fyra förordnas till ordinarie valförrättare och fyra till deras ersättare.

### 3.4 Förhinder

En valförrättare som är förhindrad att utföra sitt uppdrag, till exempel på grund av sjukdom, ska omedelbart underrätta den andra valförrättaren på förhandsröstningsstället och centralvalnämndens sekreterare om detta. Centralvalnämndens sekreterare förordnar utan dröjsmål en av ersättarna till förhandsröstningsstället.

### 3.5 Valobservatörers rätt att närvara

I 184 § 2 mom. i vallagen föreskrivs om en befullmäktigad valobservatörs rätt att vara närvarande när valmyndigheter utför sina uppgifter. Rätten att närvara gäller därmed utöver möten även valmyndigheternas övriga verksamhet.

Valobservatörerna har rätt att utan att störa valförrättningen följa alla valmyndighetens uppgifter. En finländsk eller utländsk valobservatör kan befullmäktigas av justitieministeriet när det gäller hela landet och av den kommunala centralvalnämnden när det gäller kommunens område. Om valobservatörer kommer till förhandsröstningsstället, kontrollera att valobservatörerna har befullmäktigats, meddela centralvalnämnden och anteckna detta i punkten Anmärkningar på blanketten Förteckning över dem som röstat på förhand.

Fullmakter som valobservatörer beviljats av justitieministeriet (ackrediteringar) kan ses i valdatasystemet.

### 3.6 Valförrättarens uppgifter i huvuddrag

Valförrättaren på förhandsröstningsstället ska

- 1) förbereda förhandsröstningsstället för röstning,
- 2) se till att det på förhandsröstningsstället finns tillräckligt med förhandsröstningshandlingar och tillbehör samt röstningsbås och valurnor (om sådana används) och förvara dessa noggrant under hela förhandsröstningsperioden,
- 3) se till att det på förhandsröstningsstället finns tillräckligt med kungörelser och meddelanden, av vilka väljarna får information om den närmare ordningen vid röstningen,
- 4) se till att förhandsröstningen förlöper som den ska,
- 5) övervaka ordningen på förhandsröstningsstället,
- 6) på begäran fungera som valbiträde,
- 7) efter varje förhandsröstningsdag se till att ytterkuverten utan dröjsmål sänds till respektive centralvalnämnd, samt
- 8) se till att oanvända valhandlingar, de förteckningar som eventuellt ska föras över röstande, valstämplarna och röstningsbåsen och eventuella valurnor efter förhandsröstningen returneras till centralvalnämnden.

## 4. FÖRHANDSRÖSTNING

### 4.1 Tiden för förhandsröstningen

#### 4.1.1 Den dagliga förhandsröstningstiden

De allmänna förhandsröstningsställena i Finland är öppna för röstning under de av kommunstyrelsen bestämda dagar som infaller under förhandsröstningsperioden.

Ett allmänt förhandsröstningsställe i Finland får öppnas för röstning tidigast klockan 8 alla vardagar samt klockan 9 på lördag och söndag. På motsvarande sätt ska förhandsröstningsstället stängas senast klockan 20 alla vardagar samt klockan 18 på lördag och söndag. Kommunstyrelserna bestämmer de dagliga öppettiderna för varje allmänt förhandsröstningsställe i Finland med beaktande av ovan nämnda begränsningar.

Den kommunala centralvalnämnden meddelar valförrättarna förhandsröstningsställets öppethållningsdagar och öppettider.

#### 4.1.2 Avslutande av den dagliga förhandsröstningen

En väljare som inom den tid som bestämts för förhandsröstningen har infunnit sig på förhandsröstningsstället, men inte har hunnit rösta under denna tid, har rätt att rösta också efter nämnda tids utgång. Förrättningen får alltså inte avbrytas eller avslutas förrän var och en som före stängningsdags har infunnit sig på förhandsröstningsstället för att rösta har beretts tillfälle att utöva sin rösträtt. Om det finns kö till förhandsröstningsstället vid stängningstidpunkten, ska valförrättarna i den mån det är möjligt försöka styra kön in i stället och därefter stänga ingången.

## 4.2 Tillkännagivande av förhandsröstning

### 4.2.1 Justitieministeriet

Till det meddelande om rösträtt som sänds till alla röstberättigade (meddelandekort) bifogas information om de allmänna förhandsröstningsställena. Dessutom finns de allmänna förhandsröstningsställena samt deras adresser och öppettider på justitieministeriets valwebbplats [www.valfinland.fi](http://www.valfinland.fi).

### 4.2.2 Den kommunala centralvalnämnden

Den kommunala centralvalnämnden ska tillkännage de allmänna förhandsröstningsställena som finns inom kommunen samt röstningstiderna vid dem så som kommunala tillkännagivanden delges.

Det rekommenderas att kommunerna även på andra ändamålsenliga sätt ger information om de allmänna förhandsröstningsställena i kommunen samt deras adresser och öppettider.

### 4.2.3 Valförrättaren

Valförrättaren ska se till att förhandsröstningstiderna och den närmare ordningen vid förhandsröstningen tillkännages väljarna genom kungörelser eller meddelanden som anslås på förhandsröstningsstället och vid behov även på annat lämpligt sätt. Vid tillkännagivandet kan valförrättaren utnyttja de utskrivbara informationsaffischer om förhandsröstningen (storlek A3) som justitieministeriet utarbetat för detta ändamål.

På förhandsröstningsställets ytterdörr eller på något annat lämpligt ställe ska sättas upp ett meddelande senast sju dagar innan förhandsröstningen börjar. Meddelandet ska vara uppsatt under hela förhandsröstningen. Meddelandena kan också sättas upp på väggen eller på en eventuell anslagstavla på förhandsröstningsstället eller placeras utanför förhandsröstningsstället. När röstningsstället finns på en plats där det också finns annan verksamhet (till exempel i ett köpcentrum) ska valförrättaren i synnerhet se till att meddelanden om förhandsröstningsställets läge placeras vid så många ingångar och informationspunkter som möjligt.

Vägen till förhandsröstningsstället ska märkas ut tydligt, till exempel med vägvisare och skyltar längs vägen. Vägen in i förhandsröstningslokalen ska också skyltas. I tvåspråkiga kommuner ska vägvisarna och andra informationsskyltar som riktar sig till allmänheten vara på finska och svenska. I Enontekis, Enare,



Sodankylä och Utsjoki kommuner ska annonser, kungörelser och anslag samt andra meddelanden och skyltar som riktar sig till allmänheten även vara på samiska.

## 4.3 Praktiska arrangemang på förhandsröstningsstället

### 4.3.1 Valmaterial och möbler

Centralvalnämnden ser till att behövligt valmaterial och möbler levereras till förhandsröstningsstället.

Valförrättarna ska i god tid innan förhandsröstningen börjar kontrollera att nedan nämnda valmaterial och möbler finns på förhandsröstningsstället. Om något saknas ska valförrättarna utan dröjsmål kontakta centralvalnämnden.

### 4.3.2 Vad behövs vid ett förhandsröstningsställe?

#### Valhandlingar:

- 1) Röstsedlar för välfärdsområdesvalet och kommunalvalet 2025 (förpackade i buntar med 100 st. i varje). Röstsedlarna för välfärdsområdesvalet är violetta och röstsedlarna för kommunalvalet är vita.
- 2) Följebrevsblanketter (valblankett nr 5, **bilaga 2**). Även de följebrev som bifogats till det meddelandekort som väljaren har med sig kan användas som följebrev när ingen anteckning om röstningen görs i valdatasystemet (valblankett nr 3, **bilaga 3**).
- 3) Bruna valkuvert (valblankett nr 4, **bilaga 4**) med ett litet fönster nertill.
- 4) Ytterkuvert (valblankett nr 6, **bilaga 5**) med en i huvudsak gul framsida och med ett rött Expres-märke tryckt på framsidan och baksidan (valblankett nr 6).
- 5) Förteckningar som ska föras över de röstande (förteckning över dem som röstat på förhand, valblankett nr 7A (även bilaga 7 kan användas om bilaga 7A inte är tillgänglig) **bilaga 6**).

- 6) Sammanställningen av kandidatlistorna i välfärdsområdesvalet i det egna välfärdsområdet (violett till färgen) och sammanställningen av kandidatlistorna i kommunalvalet i den egna kommunen (vit) samt justitieministeriets kandidatbok för välfärdsområdesvalet (Kandidaterna i välfärdsområdesvalet 2025, violett pärm) och för kommunalvalet (Kandidaterna i kommunalvalet 2025, vit pärm), som ska läggas fram för väljarna.
  - Sammanställningarna av kandidatlistorna placeras i första hand i ett och samma röstningsbås. Då placeras sammanställningen av kandidatlistorna i välfärdsområdesvalet till vänster från mitten och sammanställningen av kandidatlistorna i kommunalvalet till höger. Om början eller slutet av sammanställningarna sticker ut utanför röstningsbåsets väggar kan de fästas stadigare till exempel på en kartongskiva.
  - Om sammanställningarna av kandidatlistorna inte ryms i samma röstningsbås kan de placeras i två angränsande röstningsbås. Då ska den röstande informeras om detta och information sätts upp på röstningsbåsens utsida om vilken sammanställning som finns i båset (välfärdsområdesvalets eller kommunalvalets).
- 7) Justitieministeriets instruktioner till väljaren om röstningsanteckningen (**bilaga 8**).
- 8) Blanketter för kvitteringslista över ytterkuvert (**bilaga 7**).
- 9) På sådana förhandsröstningsställen där rösträttsdatasystemet inte används: en förteckning över alla centralvalnämnders postadresser som skrivits ut från adressen <https://vaalit.fi/sv/de-kommunala-centralvalnamnderna1>.
- 10) Förteckning över de sista inlämningstidpunkterna för expressbrev vid postanstalterna.
- 11) Kungörelser och motsvarande meddelanden samt skyltar med vilka förhandsröstningstiderna och den närmare ordningen vid förhandsröstningen tillkännages väljarna. Sådana är till exempel
  - justitieministeriets instruktionsaffisch till väljaren om röstning i välfärdsområdesvalet och kommunalvalet, som förrättas samtidigt (instruktionsaffischen kan fästas synligt i vallokalen till exempel nära ingången, så att väljarna kan ta del av den innan de röstar, **bilaga 10**)
  - justitieministeriets förhandsröstningsaffischer (storlek A3) på vilka valförrättaren antecknar röstningsställets namn och öppettiderna
  - valförrättarnas egna skyltar och meddelanden
  - Allergi-, hud- och astmaförbundets affischer om att djur inte ska tas med till röstningsstället.

## Tillbehör:

- 12) Valstämplar för stämpling av röstsedlarna. Det är bra att ha även reservstämplar. Valstämpelein är blårod till färgen och ser ut så här:



- 13) Identifieringsskyltar eller motsvarande för valförrättarna. En valförrättare på ett allmänt förhandsröstningsställe i Finland ska på bröstet bära en skylt eller motsvarande på vilken det står VAALITOIMITSIJA eller VAALITOIMITSIJA - VALFÖRRÄTTARE. På skylten kan även finnas valförrättarens namn. På förhandsröstningsstället ska dessutom finnas skyltar eller motsvarande som anger valförrättarens plats samt andra informationsskyltar som behövs.
- 14) Pennor med vilka väljaren ska göra röstningsanteckningen på röstsedeln. Pennorna kan i princip vara av vilket slag som helst, till exempel kulspets- eller blyertspennor. Vid några av de senaste valen har vissa röstberättigade misstänkt att det finns möjlighet till röstningsfusk om röstningsanteckningen görs med en blyertspenna. Trots att dessa misstankar är obefogade, rekommenderas det att man hellre reserverar kulspetspennor eller motsvarande som väljarna kan göra röstningsanteckningen med. På så sätt tryggas tillförlitligheten till valet. Det ska dock ses till att pennorna inte är sådana att röstningsanteckningen blir suddig eller syns genom röstsedeln. Exempelvis tuschpennor eller vassa kulspetspennor rekommenderas inte för röstningsanteckningen. Det ska reserveras tillräckligt många reservpennor. Enligt vissa erfarenheter slutar kulspetspennor fungera till och med snabbare än blyertspennor.
- 15) Pennor till valförrättarnas förfogande samt kontorsmaterial (anteckningsblock, limstift, fuktningssvamp, förstoringsglas osv.).
- 16) Sax för att klippa isär meddelandekortets följebrev om de används som följebrev.

## Möbler:

- 17) Röstningsbås. För att valhemligheten ska kunna tryggas bör väljaren kunna fylla i sin röstsedel i lugn och ro och i skydd för andras blickar. I detta syfte ska det finnas ett eller flera röstningsbåsar på förhandsröstningsstället. Röstningsbåsen ska placeras så att valhemligheten bevaras. Belysningen i röstningsbåsen ska vara tillräcklig. Avståndet mellan röstningsbåsen ska vara så stort att väljaren kan gå till varje bås så att valhemligheten bevaras och utan att störa dem som röstar i de andra båsena. Röstningsbåsen får inte placeras så att väljaren är tvungen att passera baksidan av de andra röstningsbåsen för att komma till ett ledigt bås. Valförrättaren ska se till att eventuella övervakningskameror inte har riktats mot röstningsbåsen.
- 18) Ett röstningsbås för rullstolsburna personer där rullstolen ryms in, eller ett fristående skrivunderlägg som monteras på bordet och som är utrustad med skärm så att väljaren kan göra sin röstningsanteckning på ett sätt som bevarar valhemligheten.
- 19) En stängbar låda med lock eller en valurna i vilken de färdiga ytterkuverten läggs. Det rekommenderas att en valurna används även på de allmänna förhandsröstningsställena<sup>4</sup>. Urnan ska naturligtvis öppnas senast när kuverten ska sändas från förhandsröstningsstället till centralvalnämnderna. Användning av en urna kan öka väljarnas förtroende för förhandsröstningen, även om det finns skäl att betona för väljarna att det slutna valkuvertet fungerar som valurna vid förhandsröstning. Antingen valförrättaren eller väljaren själv kan lägga ytterkuvertet i valurnan. Centralvalnämnden och valförrättarna ska tillsammans avgöra om valurna ska användas på förhandsröstningsstället eller inte.<sup>5</sup> Om valurna inte används ska de färdiga ytterkuverten läggas i någon annan motsvarande uppifrån stängbar låda.
- 20) Bord, servicedisk eller motsvarande och stolar.

## Valanvisningar:

- 21) Justitieministeriets valanvisning nr 4 (Förhandsröstning på ett allmänt förhandsröstningsställe i hemlandet, dvs. denna anvisning) och
- 22) VAT-anvisning nr 4c, om rösträttsdatasystemet (rösträttsregistret) används på förhandsröstningsstället.

Valförrättarna ska sätta sig in i anvisningarna redan på förhand, men det är bra att ha anvisningarna till hands även under förhandsröstningsdagarna.

---

4 OSSE/ODIHR rekommenderade i sin utvärderingsrapport (21.7.2011) om riksdagsvalet 2011 i Finland bland annat att uppmärksamhet ska ägnas åt säkerheten vid hanteringen av ytterkuverten och i synnerhet så att slutna valurnor (sealed ballot boxes) används även på förhandsröstningsställena.

5 Vid välfärdsområdes- och kommunalvalet används närmast för röstningen på valdagen även violetta vikbara valurnor av papp med valets logotyp tryckt på dem. Dessa urnor kan också användas vid förhandsröstningen.

## It-enheter och utrustning:

Om rösträttsdatasystemet (rösträttsregistret) används på förhandsröstningsstället behövs dessutom de utrustningar som anges i VAT-anvisning nr 4c (Anvisningar om rösträttsdatasystemet för valförrättare på de allmänna förhandsröstningsställena i Finland).

### 4.3.3 Förvaring av valmaterialet

När centralvalnämnden delar ut valhandlingarna och valstämplarna till valförrättarna ska särskild vikt fästas vid att materialet delas ut på ett tillförlitligt sätt och att ingen möjlighet till oegentligheter uppstår.

Efter att ha fått materialet ska valförrättaren kontrollera att försändelsen innehåller det antal olika handlingar som anges i följesedeln eller i motsvarande dokument samt genom stickprov säkerställa att handlingarna, i synnerhet röstsedlarna för båda valen, är felfritt tryckta. Valförrättaren ska också kontrollera att valstämplarna är de rätta och att de är användbara. Valförrättaren svarar i sista hand själv för att allt material som behövs finns på förhandsröstningsstället.

Valförrättaren ska förvara alla valhandlingar och stämplarna mycket omsorgsfullt. När förhandsröstningsstället är stängt ska förhandsröstningshandlingarna och valstämplarna förvaras i ett kassavalv, kassaskåp eller inlåsta på någon annan plats på förhandsröstningsstället.

### 4.3.4 Kan oanvända handlingar från tidigare val användas?

Vid välfärdsområdes- och kommunalvalet 2025 får i regel enbart handlingar som distribuerats för valet i fråga användas. Förutom dessa är det dock möjligt att använda

- 1) av de handlingar som distribuerats för valen under åren 1999–2024:
  - foljebrevsblanketter,
  - blanketter för kvitteringslista av ytterkuvert och blanketter för förteckningen över dem som har röstat på förhand (blankett nr 7) om välfärdsområdes- och kommunalvalets förteckning över dem som har röstat på förhand (blankett nr 7A) inte är tillgänglig, och
- 2) ytterkuvert som distribuerats för valen 2017–2024 som är försedda med ett tryckt Exprès-märke, förutsatt att limytan på kuverten håller (ta reda på detta genom att testa dem).

Övriga oanvända handlingar från tidigare val får inte användas, utan de ska utan dröjsmål förstöras. Exempelvis de ytterkuvert som använts vid val före kommunalvalet 2017 ska förstöras, eftersom alla ytterkuvert vid förhandsröstningen från och med det kommunalvalet har varit expressbrev, och därför har ett Exprès-märke tryckts färdigt på de nya ytterkuverten.

#### 4.3.5 Tilläggsbeställningar av valhandlingar

Under förhandsröstningen får valhandlingarna inte ta slut i något skede. Valförrättaren ska följa åtgången av handlingar och meddela centralvalnämnden att den behöver fler valhandlingar om det börjar se ut som att handlingarna kan ta slut.

#### 4.3.6 Kopiering av valhandlingar

Följande handlingar behöver inte nödvändigtvis beställas utan de kan också kopieras:

- följbrevsblanketten,
- förteckningen över dem som röstat på förhand,
- blanketten för kvitteringslista av ytterkuvert.

Kopiorna ska dock vara av god kvalitet. **Andra valhandlingar får inte kopieras**, utan de ska beställas.

#### 4.3.7 Utrymme som reserveras för röstning och informationsskyltar

Röstningen på förhandsröstningsstället ska ordnas så att valhemligheten bevaras.

Förhandsröstningsutrymmet kan ha placerats på ett ställe, till exempel på ett kommunhus, ett bibliotek eller ett köpcentrum, där det även finns annan verksamhet, dvs. platsens egentliga verksamhet. Då förhandsröstningen ordnas på ett sådant ställe ska man ovillkorligen se till att den egentliga verksamheten inte på något sätt stör röstningen, om denna verksamhet utövas i samma utrymme samtidigt som röstningen pågår. Valförrättaren ska i synnerhet ta hänsyn till att valmaterialet inte får förvaras ovarsamt.

Det utrymme som har reserverats för röstningen ska vara placerat antingen i kundbetjäningsslokalen eller på något ställe som inte används för någon annan verksamhet under röstningen. Väljaren ska utan svårigheter kunna ta sig fram till denna plats. Det ska finnas information om var röstningsstället finns. I tvåspråkiga kommuner ska vägvisarna och andra informationsskyltar som riktar sig till allmänheten vara på finska och svenska. I Enontekis, Enare, Sodankylä

och Utsjoki kommuner ska annonser, kungörelser och anslag samt andra meddelanden och skyltar som riktar sig till allmänheten även vara på samiska.

Vägen till förhandsröstningsstället ska märkas ut tydligt, till exempel med vägvisare och skyltar. På själva förhandsröstningsstället kan det också finnas informationsskyltar som gör det lättare för väljarna att hitta, till exempel "Identitetskontroll", "Röstningsbåsen", "Mottagning av röstningen" och så vidare.

Belysningen på förhandsröstningsstället ska vara tillräcklig. Röstningsbåsen och platsen för ifyllande av foljebrevet ska vara nära den plats som har reserverats för valförrättarna.

#### 4.3.8 Ordningen i röstningsutrymmet

I röstningsutrymmet ska det finnas tillräckligt många ställen där identiteten kontrolleras, där röstsedlar ges och där rösterna tas emot samt tillräckligt många röstningsbåsar.

Utrymmet ska dimensioneras och ordnas så att det uppstår så lite rusning och köer som möjligt och så att säkerhetsavstånden kan hållas. Om det ändå uppstår köer, är det viktigt att köandet ordnas på ett tryggt sätt med tillräckliga avstånd och så att kön inte stör röstningen eller orsakar de röstande orimlig olägenhet. Köerna kan också styras ut från förhandsröstningsstället. På ett förhandsröstningsställe där rusning uppstår ska dessutom finnas valförrättare med uppgiften att styra kön. Att köandet ordnas på ett lämpligt sätt är särskilt viktigt i det skede då väljarna efter att ha röstat köar till den valförrättare som tar emot rösterna. Valförrättaren ska då övervaka att valhemligheten bevaras och tillräckliga avstånd kan hållas för dem som köar. Det bästa sättet att undvika att det uppstår köer och rusning är att det på förhandsröstningsstället finns tillräckligt många valförrättare, i synnerhet för att ta emot röster.

Ifyllandet av foljebrevet är inte hemligt. De röstande får inte fylla i foljebrevet i röstningsbåset, utan det bästa förfarandet är att foljebrevet fylls i vid en kundbetjäningsplats där avstånden hålls tillräckligt stora. Vid behov kan ett separat bord eller någon annan plats reserveras för ifyllandet av foljebreven.

#### 4.3.9 Tryggande av tillgänglighet

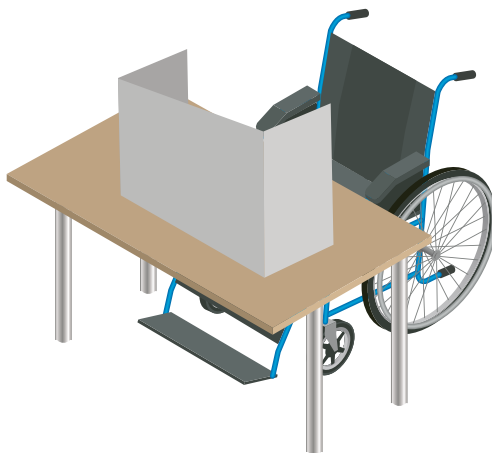
När det allmänna förhandsröstningsstället väljs bör det tas hänsyn till att personer med funktionsnedsättning och personer som använder olika tekniska hjälpmedel ska kunna ta sig till röstningsstället. Exempelvis eventuella trösklar och trappor på röstningsstället ska förses med ramp<sup>6</sup> så att de som

---

<sup>6</sup> Se närmare statsrådets förordning om byggnaders tillgänglighet (241/2017) och miljöministeriets anvisning om byggnaders tillgänglighet (2018), som kan läsas på <https://ym.fi/sv/finlands-byggbestammelsesamling>.

använder rollator eller till exempel eldriven rullstol utan svårigheter kommer till röstningsutrymmet.

Med tanke på rullstolsburna bör det dessutom finnas ett röstningsbås i vilket man ryms med rullstol eller ett fristående skrivunderlägg med skärm, som kan ställas på bordet så att väljaren kan fylla i sin röstsedel i skydd för andras blickar. På förhandsröstningsstället kan också finnas ett bord med skärm, så att väljaren kan göra sin röstningsanteckning utan att någon annan ser det. Exempelbild:



Om möjligt ska parkeringsplats för forskaffningsmedel för personer med funktionsnedsättning reserveras i den omedelbara närheten av förhandsröstningsstället och hjälp ordnas för personer med funktionsnedsättning både inne på röstningsstället och utanför det.

Invalidförbundet rf har utarbetat en checklista för röstningsställets tillgänglighet som valförrättaren på ett ändamålsenligt sätt ska använda sig av vid planeringen av arrangemangen i röstningsutrymmet (**bilaga 9**).

## Riksdagens justitieombudsmans avgöranden om tillgänglighet

- En väljare kunde inte ta sig in i röstningsbåset med rullstol och var tvungen att skriva sin kandidats nummer på röstsedeln utanför röstningsbåset. Riksdagens justitieombudsman konstaterade i sitt avgörande (6.5.2004) att stadens centralvalnämnd borde ha sett till att förhandsröstningsstället är lämpligt utrustat för rullstolsburna personer. Säkerställande av valhemligheten för personer med nedsatt rörlighet (till exempel med lämpliga skrivunderlägg eller skärm) hör till materiellt tryggnande av likabehandling enligt 6 § i grundlagen och rätten till inflytande enligt 14 § i grundlagen.
- Riksdagens biträdande justitieombudsman konstaterade i sitt avgörande (19.11.2013) att stadens centralvalnämnd hade försummat sina lagenliga förpliktelser att sörja för att ordna en ändamålsenlig



- tillgänglig röstningslokal och för att valhemligheten bevaras på förhandsröstningsstället, och gav centralvalnämnden en anmärkning med anledning av det lagstridiga förfarandet. Vid kommunalvalet 2012 blev rullstolsburna väljare på förhandsröstningsställen tvungna att rösta så att ett fristående skrivunderlag som hölls upp av valfunktionären placerades i deras famn. Centralvalnämnden medgav i sin utredning att det på förhandsröstningsstället (en butiksentré) inte fanns tillräckligt med utrymme för att placera in ett lämpligt tillgängligt röstningsbås.
- Riksdagens justitieombudsman konstaterade i sitt avgörande (11.12.2015) bland annat att om förhandsröstningsstället inte är tillgängligt ska det fästas uppmärksamhet vid att informera väljarna om detta och att ett fristående skrivunderlag som placeras i väljarens famn inte tryggar bevarandet av valhemligheten. Detta förfarande uppfyller inte det centrala valhemlighetskravet att väljaren ska kunna fylla i sin röstsedel i skydd för andras blickar.

Riksdagens justitieombudsman gjorde i samband kommunalvalet 2017 oanmälda inspektioner på röstningsställen och utredde hur tillgängliga förhandsröstningsställena är samt hur valhemligheten tillgodoses. På basis av inspektionerna beslutade justitieombudsmannen att uppmärksamma alla centralvalnämnder i städer och kommuner som var föremål för en inspektion på iakttagelserna om skyltars synlighet, bristfällig tillgänglighet och små vallokaler. I fråga om tre kommuner ledde inspektionerna dessutom till fortsatta åtgärder för att trygga valhemligheten.<sup>7</sup>

Riksdagens justitieombudsman har fortsatt göra oanmälda inspektioner också efter valet 2017 och fortfarande upptäckt brister i tryggheten av valhemligheten på vissa röstningsställen (bland annat EOAK 166/2018 och 2614/2019)

#### 4.3.10 Valförrättarnas arbetsfördelning och platser

Minst två valförrättare ska vara samtidigt närvarande på förhandsröstningsstället under hela den tid stället är öppet för röstning. Det är dock tillåtet att en av valförrättarna är tillfälligt frånvarande av så kallade naturliga eller motsvarande skäl.

Valförrättarna ska sinsemellan komma överens om vilka uppgifter var och en sköter vid förhandsröstningen. Det är möjligt att alla valförrättare sköter alla uppgifter eller att var och en har en egen uppgift. Uppgifterna kan fördelas till exempel så att en valförrättare tar emot väljarna, kontrollerar deras identitet, styr dem till röstningen och övervakar köandet medan de andra valförrättarna tar emot rösterna med hjälp av rösträttsregistret.

---

<sup>7</sup> Riksdagens justitieombudsmans inspektionsberättelse om tillgängligheten på röstningsställen (2164/2017)

Minst en valförrättare ska placeras på ett sådant ställe att valförrättaren hela tiden kan följa väljarnas rörelser på förhandsröstningsstället och vid behov också fungera som valbiträde.

#### 4.3.11 Användningen av rösträttsregistret

Rösträttsdatasystemet (rösträttsregistret) är en del av justitieministeriets valdatasystem (VAT).

I detta system kontrollerar valförrättaren att väljaren har rätt att rösta och gör en anteckning i systemet om röstningen. Av anteckningen framgår när och på vilket förhandsröstningsställe väljaren har röstat. Närmare anvisningar om användningen av rösträttsregistret finns i VAT-anvisning nr 4c (Anvisningar om rösträttsregistret för valförrättare på de allmänna förhandsröstningsställena i Finland).

#### 4.3.12 Valförrättarens kontrollåtgärder

Varje förhandsröstningsdag ska valförrättaren innan förhandsröstningen börjar kontrollera att

- 1) allt är i ordning i röstningsutrymmet: informationsskyltarna och röstningsbåsen finns på sina platser, pennor och sammanställningen av kandidatlistorna finns i båsen osv.
- 2) det finns tillräckligt med valhandlingar och att de är på rätt ställe (stickprov ska göras för att kontrollera att inga röstsedlar är felaktigt tryckta, och att i synnerhet de vita röstsedlarna för kommunalvalet uttryckligen är röstsedlar för detta kommunalval och inte för tidigare val, och om röstsedlar från tidigare val hittas ska de omedelbart förstöras)
- 3) det på röstningsstället inte finns försändelser, reklam eller annat material som inte får delas ut på ett förhandsröstningsställe eller finnas framlagda där samt att
- 4) dataförbindelserna till rösträttsregistret fungerar. Om förbindelserna inte fungerar ska valförrättaren utan dröjsmål ringa kommunens it-stöd eller de nummer som anges i slutet av VAT-anvisning nr 4c.

## 4.4 Förrättande av förhandsröstningen

### 4.4.1 Stegen vid förhandsröstningen

Förhandsröstningen består av följande steg:

Steg 1: Väljarens identitet kontrolleras och en röstsedel ges till väljaren

Steg 2: Väljaren gör i röstningsbåset röstningsanteckningen på röstsedeln och viker ihop röstsedeln

Steg 3: Röstsedeln stämplas och innesluts i valkuvertet

Steg 4: Röstningen antecknas i rösträttsregistret eller i förteckningen över röstande och följbrevet ifylls

- Steg 4A: Användning av rösträttsregistret
- Steg 4B: Röstningen antecknas för hand

Steg 5: Följbrevet och valkuvertet innesluts i ytterkuvertet

**Obs! Om en väljare röstar i både välfärdsområdesvalet och kommunalvalet utförs röstningsstegen i princip parallellt så att a) röstsedlarna för båda valen ges samtidigt och b) sammanställningarna av kandidatlistorna för båda valen har placerats i varje röstningsbås. Alternativt kan röstningsstegen också utföras separat för varje val, om arrangemangen på röstningsstället tillåter det. Då kan röstningsstället också ordnas så att sammanställningen av kandidatlistorna i välfärdsområdesvalet placeras i ett röstningsbås och sammanställningen för kommunalvalet i ett annat röstningsbås. I det fallet ska valförrättaren tydligt informera väljaren om att varje röstsedel ska ifyllas i rätt röstningsbås och om hur man tar sig från det ena röstningsbåset till det andra.<sup>8</sup> Det väsentliga är att väljaren på båda sedlarna gör en röstningsanteckning i ett röstningsbås. Eventuellt vill väljaren endast rösta i ett av valen. Då ger man röstsedeln endast för det valet.**

---

<sup>8</sup> Det strider inte heller mot vallagen om 1) väljaren först ges röstsedeln för det ena valet och uppmanas att gå till rätt röstningsbås och 2) först därefter ges röstsedeln för det andra valet och uppmanas gå till ett röstningsbås på nytt. Ett sådant förfarande är dock troligen betydligt mer tidskrävande och kan lättare leda till köer och missförstånd. Om man ändå väljer att ordna röstningen på det sättet ska man ägna särskild uppmärksamhet åt arrangemangen och informationen till väljarna.

## Steg 1: Väljarens identitet kontrolleras och en röstsedel ges till väljaren

- Kontrollera väljarens identitet med hjälp av identitetskort, pass, körkort eller en annan (officiell och fotoförsedd) handling.
- Ge väljaren en violett röstsedel för välfärdsområdesvalet och en vit röstsedel för kommunalvalet om väljaren röstar i båda valen, och uppmana väljaren att göra röstningsanteckningen så att valhemligheten bevaras.

### 1 (i) Kontroll av väljarens identitet

För att få rösta på förhand ska väljaren under den tid som reserverats för förhandsröstningen personligen anmäla sig hos valförrättaren. Rösträtten kan inte utövas via ombud.

En väljare som anmäler sig för att rösta är skyldig att styrka sin identitet för valförrättaren. Väljaren ska i regel för valförrättaren visa en handling som styrker identiteten (identitetshandling). En sådan handling ska dock inte ovillkorligen krävas om väljarens identitet med säkerhet kan konstateras på något annat sätt, till exempel om valförrättaren känner väljaren (RP 175/1995 rd).

Justitiekanslern i statsrådet har i sitt beslut av den 15 januari 1997 (dnr 978/1/96) konstaterat bland annat följande: Enligt vallagstiftningen ska väljarna styrka sin identitet vid röstningen. Skyldigheten att styrka identiteten kan också anses ligga i väljarens intresse. Med tanke på tillgodoseendet av rösträtten är det väsentligt att ingen kan rösta i någon annans namn eller på någon annans vägnar och att anteckningen görs vid rätt person i vallängden [rösträttsregistret].

Den röstande är skyldig att styrka sin identitet innan röstedeln ges (57 § 2 mom. i vallagen). Sedan ska väljaren uppmanas att efter att ha gjort röstningsanteckningen hålla sin identitetshandling framme när valförrättaren tar emot rösten. Det är viktigt med en lämplig identitetskontroll redan i detta skede för att väljarna ska känna förtroende för valarrangemangen.

### Vilka handlingar duger som identitetsbevis?

Väljaren kan styrka sin identitet med ett giltigt av polisen utfärdat identitetskort, ett pass, ett körkort eller ett FPA-kort försett med foto.

Som identitetsbevis duger även utländska och andra giltiga identitetshandlingar som innehåller

- innehavarens fullständiga namn,
- födelsedatum,

- innehavarens namnteckning,
- foto på innehavaren och
- datum för utfärdandet av handlingen och utfärdarens underskrift.

Det väsentliga är att säkerställa att handlingen visas upp av samma person vars foto finns på identitetshandlingen. Om personen i fråga inte kan identifieras, till exempel på basis av ett gammalt foto på körkortet, kan utredningen inte anses vara tillräcklig.

Identiteten kan inte styrkas enbart med meddelandet om rösträtt (meddelandekort) eller med andra kort eller handlingar som inte är försedda med foto.

Tingsrätten dömde fyra valnämndsmedlemmar till bötesstraff för brott mot tjänsteplikt av oaktsamhet. Vid det kombinerade kommunalvalet och Europaparlamentsvalet 1996 hade medlemmarna i valnämnden inte kontrollerat väljarens identitet, utan låtit denne rösta i båda valen endast på basis av meddelandekortet. Senare framgick det att meddelandekortet inte var personens eget och att personen i egenskap av minderårig inte ens var röstberättigad. Hovrätten ändrade inte tingsrättens dom, och högsta domstolen beviljade inte tillstånd att överklaga hovrättens beslut. Den minderåriga (12 år) tilldömdes inget straff, men mannen som hade gett meddelandekortet till den minderåriga dömdes som medelbar gärningsman till böter för röstningsfusk. (HelHR 28.5.1998, nr 1631).

## Vad gör man om väljaren inte har någon identitetshandling?

I det meddelande om rösträtt (meddelandekort) som skickas till de röstberättigade konstateras bland annat att den som inte har något intyg över sin identitet för röstningen avgiftsfritt kan få ett temporärt identitetskort hos polisen. Ett passfoto behövs vid ansökan om kortet.

Väljare som kommit för att rösta utan identitetshandling bör underrättas om denna möjlighet så att de eventuellt kan ordna saken före de andra förhandsröstningsdagarna och valdagen. Ett temporärt identitetskort bör dock inte rekommenderas till en väljare som enbart glömt sin identitetshandling hemma.

## Kontroll av väljarens identitet i vissa särskilda situationer

I tidigare val har det visat sig att vissa (oftast äldre) väljare inte äger ett giltigt pass, körkort eller någon annan motsvarande giltig handling. Dessa personer har inte heller skaffat eller kunnat skaffa ett avgiftsfritt temporärt identitetskort. Om valförrättaren inte känner väljaren kan det vara svårt att kontrollera personens identitet. I dessa situationer ska valförrättaren försöka göra en helhetsbedömning av situationen utifrån sin uppfattning om utredningens

tillförlitlighet och situationen i allmänhet. I vissa fall kan väljaren ha med sig andra handlingar som styrker identiteten, även om de inte är försedda med foto. Väljaren kan också visa upp en identitetshandling som är försedd med foto, men som inte längre är giltig. Väljaren kan dessutom ha med sig ledsagare som utöver att styrka sin egen identitet muntligt kan styrka väljarens identitet.

I dessa situationer ska valförrättaren utöva sin prövningsrätt. Å ena sidan ska man se till att alla som har rätt att rösta får utöva sin rösträtt, men å andra sidan är det viktigt att ingen kan rösta i någon annans namn eller på någon annans vägnar och att anteckningen om utövandet av rösträtten görs vid rätt person i rösträttsregistret. Då valförrättaren anser att väljarens identitetsutredning som helhet är tillförlitlig kan identiteten kontrolleras enligt ovan nämnda exempel.

Justitiekanslern i statsrådet har i sitt beslut av den 8 maj 2012 (dnr OKV/98/1/2012) konstaterat bland annat följande: Om väljaren inte visar upp någon handling som styrker identiteten, ska väljaren på något annat sätt kunna övertyga valförrättaren om sin identitet. Valförrättaren ska enligt sin tjänsteplikt göra en skild helhetsbedömning i varje enskilt fall. Om en person med begränsad funktionsförmåga inte har en identitetshandling utan identiteten styrks (oftast vid sidan om andra utredningar) genom att personens ledsagare muntligt styrker väljarens identitet, kan det i vissa fall vara befogat att reda ut varför man inte har skaffat en identitetshandling för väljaren. [...] Ytterligare utredning om identiteten ska begäras finkänsligt och försonligt. [...] Att försäkra att rösträtten utövas av rätt person ligger också i den röstberättigades eget intresse.

## **1 (ii) Givande av röstsedel till väljaren**

När väljarens identitet har utretts ska valförrättaren till väljaren ge en violett röstsedel för välfärdsområdesvalet och en vit röstsedel för kommunalvalet. När valsedlarna ges till väljaren ska man ägna uppmärksamhet åt att väljaren får endast en röstsedel per val där personen är röstberättigad.

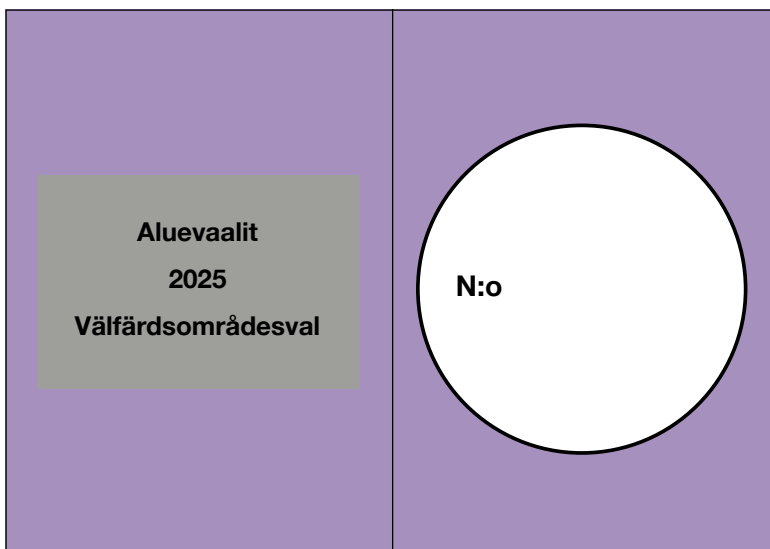
Röstsedeln/röstsedlarna ges till väljaren öppnad/öppnade och med den inre sidan (textsidan) uppåt så texten är åt rätt håll för väljaren som tar emot röstsedeln (dvs. upp och ner för valförrättaren). Samtidigt ska det säkerställas att röstsedlarnas tryck är felfritt och att det uttryckligen är fråga om de röstsedlar som används i välfärdsområdesvalet och kommunalvalet år 2025.

Om en röstsedel är felaktigt tryckt ska väljaren ges en ny röstsedel. Den felaktiga röstsedeln ska rivas sönder. Även den kommunala centralvalnämnden ska utan dröjsmål underrättas om en röstsedel som är felaktigt tryckt eller på annat sätt är avvikande, och centralvalnämnden ska underrätta justitieministeriet om detta.

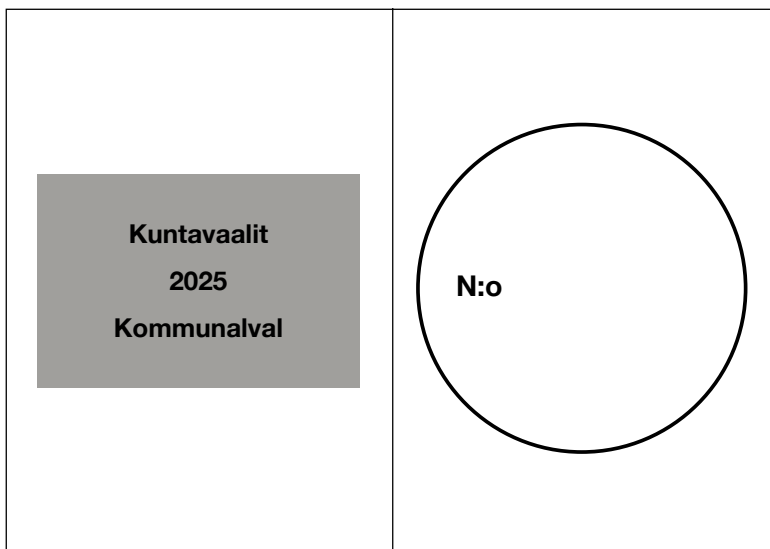
Vid tidigare val har det hänt att man i ett valkuvert har hittat två röstsedlar vilkas kanter har fastnat i varandra så att röstningsanteckningen, men

ingen valstämpel funnits på den ena (den översta) och valstämpeln, men ingen röstningsanteckning på den andra. Detta har kunnat bero på att väljaren av misstag har fått två röstsedlar som fastnat i varandra och att väljaren inte märkt detta. Valförrättaren ska särskilt kontrollera att sådana röstsedlar som fastnat i varandra skiljs åt och att enbart en röstsedel ges till väljaren.

I välfärdsområdesvalet 2025 är röstsedeln violett och ser ut så här:



I kommunalvalet 2025 är röstsedeln vit och ser ut så här:



De övriga valhandlingarna (valkuvertet och den eventuella följbrevsblanketten) ges till väljaren först när väljaren efter att ha gjort röstningsanteckningen på röstsedeln på nytt kommer fram till valförrättaren.

## 1 (iii) Instruktioner till väljaren

Väljaren ska uppmanas att gå till ett röstningsbås och göra sin röstningsanteckning på röstsedeln så att valhemligheten bevaras<sup>9</sup>. I ett röstningsbås får inte finnas fler än en väljare åt gången.

Det är också bra att påminna väljaren om att den violetta röstsedeln används för att rösta på en kandidat i välfärdsområdesvalet och den vita för att rösta på en kandidat i kommunalvalet. Väljaren har rätt att rösta i välfärdsområdesvalet endast på en kandidat som är upptagen i sammanställningen av kandidatlistorna i sitt eget välfärdsområde, och i kommunalvalet endast på en kandidat som är upptagen i sammanställningen av kandidatlistorna i sin egen kommun. Väljarens eget välfärdsområde i välfärdsområdesvalet och väljarens egen kommun i kommunalvalet har antecknats för väljaren i rösträttsregistret och i det meddelande om rösträtt (meddelandekort) som väljaren har fått.

Justitieministeriets kandidatböcker som innehåller uppgifterna i alla välfärdsområdets och alla kommuners kandidatlistor (Kandidaterna i välfärdsområdesvalet 2025 och Kandidaterna i kommunalvalet 2025) ska hållas lättillgängliga på förhandsröstningsstället.

I röstningsbåset placeras sammanställningen av kandidatlistorna för det välfärdsområde och den kommun där förhandsröstningsstället är beläget<sup>10</sup>. Om sammanställningarna av kandidatlistorna för både välfärdsområdesvalet och kommunalvalet inte ryms i samma röstningsbås kan de placeras i angränsande röstningsbås. I det fallet ska valförrättaren informera väljaren om att sammanställningarna av kandidatlistor finns i angränsande röstningsbås, och information ska fästas på båsens ytterväggar om vilken sammanställning av kandidatlistor som finns i respektive bås.

## Steg 2: Väljaren gör röstningsanteckningen på röstsedeln

- I röstningsbåset antecknar väljaren på röstsedeln numret på sin kandidat, viker ihop röstsedeln och kommer på nytt fram till valförrättaren med den hopvikta röstsedeln.

9 Enligt 58 § 2 mom. i vallagen ska röstningsanteckningen göras i valbåset eller annars så att valhemligheten bevaras. Det sistnämnda alternativet kommer främst i fråga endast i det fall att det finns brister i förhandsröstningsställets fysiska tillgänglighet.

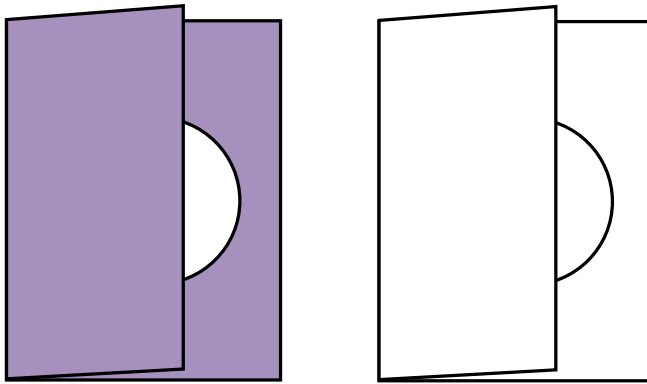
10 I Helsingfors placeras endast sammanställningen av kandidatlistorna i kommunalvalet i röstningsbåset.



## Röstningsanteckningen och hopvikning av röstsedeln

Väljaren antecknar i cirkeln på den violetta röstsedeln för välfärdsområdesvalet numret på den kandidat som väljaren röstar på i välfärdsområdesvalet, och i cirkeln på den vita röstsedeln för kommunalvalet numret på den kandidat som väljaren röstar på i kommunalvalet. Väljaren ska på röstsedeln anteckna numret på den kandidat för vilken väljaren avger sin röst så tydligt att det inte kan uppstå tvivel om vilken kandidat som avses. Kandidaterna i kommunalvalet har nummerats från siffran 2 och framåt, och kandidaterna i välfärdsområdesvalet från siffran 2002 och framåt.

Väljaren ska därefter vika båda röstsedlarna på mitten längs den linje som har märkts ut på röstsedeln så att röstsedelns insida inte är synlig.



Om röstsedeln på grund av en felaktig röstningsanteckning eller av någon annan orsak blir oanvändbar, ska väljaren på begäran ges en ny röstsedel. Den oanvändbara röstsedeln ska rivas sönder så att valhemligheten bevaras. Röstsedeln kan rivas sönder antingen av väljaren själv eller av valförrättaren. Valförrättaren ska underrätta väljaren om möjligheten att riva sönder den oanvändbara röstsedeln själv och ta bitarna med sig.

### Steg 3: Röstsedeln stämplas och innesluts i valkuvertet

- Stämpla noggrant röstsedeln för välfärdsområdesvalet, som väljaren vikt ihop, och röstsedeln för kommunalvalet, som väljaren vikt ihop.
- Be väljaren innesluta den stämplade röstsedeln för välfärdsområdesvalet i ett valkuvert och den stämplade röstsedeln för kommunalvalet i ett annat valkuvert.
- Kontrollera till slut att valkuvertet är väl tillslutet.

### 3 (i) Stämpling av röstsedeln

En väljare som gjort sin anteckning på röstsedeln visar upp den hopvikta röstsedeln för valförrättaren för avstämpling.

Valbestyrelsen måste ovillkorligen stämpla såväl röstsedeln för välfärdsområdesvalet som röstsedeln för kommunalvalet. En ostämplad röstsedel är ogiltig. En röstsedel får inte stämplas färdigt på förhand, utan först när väljaren har gjort sin röstningsanteckning på den och ger den till valförrättaren. Underlåtenhet att stämpla en röstsedel är en försummelse som betraktas som tjänstefel.



Stämpeln ska slås **mitt** på den hopvikta röstsedelns utsida så att den **syns tydligt**. Om stämpeln går sönder eller färgämnet tar slut ska valförrättaren utan dröjsmål be centralvalnämnden om en ny stämpel eller mer färgämne.

Vid riksdagsvalet 2011 hade valkretsnämnden i sin granskning upptäckt att stämplingen på flera av röstsedlarna var så bristfällig att knappt något annat än stämpelns kanter syntes. En ostämplad röstsedel är ogiltig.

Röstsedeln ska stämplas i väljarens närvaro och så att väljaren hela tiden har röstsedeln under uppsikt. Försök inte korrigera en dålig stämpel genom att stämpla en till stämpel bredvid den. Om stämplingen inte lyckas på ett tillräckligt sätt, måste röstsedeln rivas och väljaren uppmanas att fylla i en ny röstsedel.

### 3 (ii) Röstsedeln innesluts i valkuvertet

När röstsedlarna har stämplats ska valförrättaren ge väljaren två valkuvert och uppmana väljaren att innesluta röstsedeln för välfärdsområdesvalet i det ena valkuvertet och röstsedeln för kommunalvalet i det andra valkuvertet. Väljaren ska sedan omedelbart i valförrättarens åsyn innesluta röstsedeln för

välårsområdesvalet ett valkuvert och röstsedel för kommunalvalet i ett annat valkuvert, och tillsluta både kuverten genom att fukta limytan på kuvertets förslutningsklaff och trycka fast klaffen. Valförrättaren ska övervaka att väljaren under inga omständigheter innesluter röstsedeln för välårsområdesvalet och röstsedeln för kommunalvalet i samma valkuvert. Notera att det uttryckligen är väljaren som ska innesluta röstsedeln i valkuvertet och klistra fast kuvertet. En valförrättaren får endast utföra dessa uppgifter om väljaren ber om hjälp med stöd av 58 § 3 mom. i vallagen.

Valkuvertet får inte tillslutas på något annat sätt (till exempel med tejp). Fuktningsvamp kan användas vid limningen. Vid behov, om det inte går att tillsluta valkuvertet genom att fukta limytan, kan kuvertet tillslutas med hjälp av vanligt lim (till exempel limstift).

Valkuvertet får varken stämplas eller förseas med några andra anteckningar.



Röstsedeln hålls hopvikt under hela den tid som den stämplas och innesluts i valkuvertet. Valförrättaren får under inga omständigheter öppna en hopvikt röstsedel.

Valförrättaren ska kontrollera att valkuvertet är väl tillslutet. Vid behov ska väljaren ges ett nytt valkuvert eller lim för att klistra fast valkuvertet.

#### **Steg 4: Röstningen antecknas i rösträttsregistret eller i förteckningen över röstande och följebrevet ifylls**

Anteckningen om förhandsröstningen görs antingen i rösträttsregistret eller, om registret inte används, i förteckningen över röstande. I samband med anteckningen ifylls följebrevet.

Nedan beskrivs steg 4 på två olika sätt beroende på om rösträtsregistret används eller om det inte används på förhandsröstningsstället:

- **Steg 4.A** beskriver åtgärderna om rösträtsregistret används och
- **Steg 4.B** beskriver åtgärderna om rösträtsregistret inte används (röstningen tas emot manuellt).

#### Steg 4.A: Röstningen antecknas i rösträtsregistret och följbrevet ifylls

- Ta fram uppgifterna om väljaren i rösträtsregistret med hjälp av väljarens personbeteckning.
- Gör en anteckning om utövande av rösträtten och skriv ut följbrevsblanketten. Kontrollera att uppgifterna på den utskrivna blanketten uttryckligen gäller väljaren i fråga!
- Be väljaren underteckna följbrevsblanketten som innehåller kvitteringsanteckningen.
- Underteckna till slut själv följbrevsblanketten.

**Om väljaren röstar i båda valen gör valförrättaren på förhandsröstningsstället två anteckningar om utövande av rösträtten och skriver ut två följbrev. Väljaren får två ytterkuvert för förhandsröstningen.**

#### 4.A (i) Uppgifterna om väljaren tas fram ur rösträtsregistret

Väljarens uppgifter söks så att man i vyn Den röstberättigades uppgifter i rösträtsregistret anger väljarens personbeteckning och sedan klickar på Sök eller trycker på Enter på tangentbordet.

Personbeteckningen kontrolleras med hjälp av väljarens identitetshandling eller, om valförrättaren säkert känner väljaren och därför inte kräver någon identitetshandling, genom att fråga väljaren.<sup>11</sup>

När väljarens uppgifter syns på skärmen ska valförrättaren kontrollera att dessa uppgifter gäller uttryckligen väljaren i fråga. I välfärdsområdes- och kommunalvalet visas de valaktiviteter där personen har rösträtt. Om personen är röstberättigad i båda valen visas välfärdsområdesvalet på violett bakgrund och kommunalvalet på ljus bakgrund.

---

<sup>11</sup> Uppgifterna om väljaren kan inte sökas i rösträtsregistret på något annat sätt än med hjälp av personbeteckningen och därför ska röstningen antecknas för hand om valförrättaren inte får reda på väljarens personbeteckning (se Steg 4.B).

#### 4.A. (ii) Kvitteringsanteckning på följebrevet

Syftet med följebrevet är att man med hjälp av det kan sända väljarens valkuvert till centralvalnämnden i väljarens egen kommun, oberoende av på vilket förhandsröstningsställe väljaren har röstat.

På ett förhandsröstningsställe där rösträttsregistret används skriver valförrättaren ut följebrevsblanketten med en kvitteringsanteckning uppe till vänster för att visa att röstningen har införts i rösträttsregistret redan på förhandsröstningsstället. För väljare som röstar i båda valen skriver valförrättaren ut två följebrev, ett för välfärdsområdesvalet och ett annat för kommunalvalet.

Kvitteringsanteckningen visar också om följebrevet gäller välfärdsområdesvalet (AV-2025, på svenska VV-2025) eller kommunalvalet (KV-2025). Kvitteringsanteckningen skrivs ut enbart på följebrevsblanketten. Kvitteringsanteckningen kan inte skrivas ut på meddelandekortet.<sup>12</sup> Meddelandekortets följebrevsdel kan användas som följebrev enbart när rösträttsregistret inte används.

Följebrevsblanketten (valblankett nr 5, **bilaga 2**) är orangefärgad och tryckt i storlek A4 så att den vid behov kan vikas ihop längs den streckade linjen mitt på blanketten. Den tomma delen av blanketten kan rivas bort efter att kvitteringsanteckningen har skrivits ut.

Följebrevsblanketterna ska läggas färdigt i skrivaren på samma sätt som vanligt kopieringspapper. Följebrevsblanketten kan vid behov också kopieras.

Valförrättaren skriver ut kvitteringsanteckningen på följebrevsblanketten enligt anvisningarna i VAT-anvisning 4c. Röstningen registreras i rösträttsregistret och skrivaren skriver ut följande uppgifter på följebrevsblanketten:

- 1) i övre kanten på blanketten: kvitteringsanteckningen, till exempel

\*\*\* VV-2025 07.04.2025 091E28 Vanda\*\*\* samt

- 2) på vänstra sidan av blanketten i respektive punkter: väljarens namn och personbeteckning, och
- 3) på högra sidan av blanketten i fältet Mottagare: namnet på och adressen till centralvalnämnden i den kommun som har antecknats för väljaren i rösträttsregistret.

Väljaren får under inga omständigheter själv skriva dessa uppgifter på en sådan följebrevsblankett på vilken kvitteringsanteckningen har gjorts.

---

<sup>12</sup> Om väljaren uttryckligen meddelar att han eller hon vill använda det följebrev som ingår i meddelandekortet trots att rösträttsregistret används på förhandsröstningsstället, kan valförrättaren efter eget omdöme ta emot förhandsröstningen manuellt, se Steg 4.B.

I kvitteringsanteckningen betyder

- valkoden (VV-2025 eller KV-2025) det val som följbrevet gäller, datumet (7.4.2025) den dag då förhandsröstningen ägde rum, och koden och kommunens namn (091E28 Vanda) det allmänna förhandsröstningsställe där förhandsröstningen ägde rum.

#### **4.A (iii) Väljarens underskrift på följbrevet**

När kvitteringsanteckningen har gjorts ska valförrättaren kontrollera att uppgifterna på den utskrivna blanketten uttryckligen gäller väljaren i fråga och därefter ge blanketten till väljaren för underteckning. Väljaren ska

- 1) i valförrättarens närvaro egenhändigt underteckna följbrevsblanketten, i vilken ingår väljarens försäkran om att han eller hon personligen med bevarande av valhemligheten har fyllt i röstsedeln och lagt in denna avstämplad i valkuvertet som väljaren därefter tillslutit och
- 2) ge den undertecknade blanketten till valförrättaren.

#### **4.A (iv) Valförrättarens underskrift i följbrevet**

När kvitteringsanteckningen har gjorts på följbrevet och väljaren har undertecknat följbrevet, ska valförrättaren

- 1) kontrollera att kvitteringsanteckningen har skrivits ut tydligt och på rätt ställe och överensstämmer med de uppgifter om väljaren som syns på skärmen och att väljaren har undertecknat följbrevet, och
- 2) underteckna det intyg som finns i följbrevet i punkten "Fylls i av valmyndigheten" om att röstningen har gått till på det sätt som bestäms i vallagen.

I kommunalvalet 2008 hade centralvalnämnden lämnat tre förhandsröster obeaktade. Ett av följbreven saknade namnteckningen av den som mottagit meddelandet om rösträtt, och i de två andra följbreven saknades både väljarens och valmyndighetens namnteckningar. Förvaltningsdomstolen ansåg att följbreven var så bristfälliga eller oklara att man inte med säkerhet kunde försäkra sig om att röstningen hade gått till på det sätt som föreskrivs i lag eller avgöra vem som hade röstat. På grund av detta måste centralvalnämnden således lämna rösterna obeaktade. (Vasa FD 22.12.2008 08/0817/3). Avgörandet vann laga kraft.

- 3) om väljaren röstar i båda valen, försäkra sig om att två följbrev har skrivits ut och undertecknats – ett för välfärdsområdesvalet och ett för kommunalvalet. Ett annat alternativ är att valförrättaren först antecknar att rösträtten har utövats i det ena valet och skriver ut det första följbrevet, och skriver ut det andra följbrevet ur systemet först när det första undertecknade följbrevet och valkuvertet har inneslutits i ytterkuvertet. Steg 4 och 5 kan alltså utföras samtidigt för båda valen eller alternativt ett val i taget.

#### **4.A (v) Eventuella specialfall**

##### **Skrivaren fungerar inte när kvitteringsanteckningen ska skrivas ut**

Om uppgifterna om väljaren har sökts fram och röstningen redan har registrerats i rösträttsregistret men skrivaren av någon anledning inte fungerar, ska valförrättaren göra kvitteringsanteckningen på följbrevsblanketten för hand. Den manuella kvitteringsanteckningen ska göras på samma ställe som den maskinella kvitteringsanteckningen skrivs ut. När kvitteringsanteckningen görs för hand ska särskild vikt fästas vid att kvitteringsanteckningen är korrekt. Väljaren får under inga omständigheter göra kvitteringsanteckningen själv. Förutom kvitteringsanteckningen ska valförrättaren i följbrevsblankettens punkt Mottagare anteckna:

- uppgifterna för kommunen och väljaren, såsom röstningsområdets nummer, samt
- adressen till den aktuella kommunens centralvalnämnd.

##### **Vad gör man med meddelandekortet som väljaren har med sig om följbrevsblanketten används som följbrev?**

Om följbrevsblanketten används som följbrev behövs meddelandekortet inte vid förrättningen av förhandsröstningen. Valförrättaren samlar under dagen meddelandekorten som väljarna eventuellt haft med sig i en hög och förstör dem på ett informationssäkert sätt till exempel med en dokumentförstörare efter att röstningen avslutats för dagen. Meddelandekortet ska ges tillbaka till väljaren, om väljaren begär det.

##### **Vad gör man om väljarens namn inte finns i rösträttsregistret eller om det i rösträttsregistret har antecknats att väljaren redan har utövat sin rösträtt?**

Valförrättaren ska meddela väljaren detta och uppmana väljaren att i valförrättarens åsyn och med bevarande av valhemligheten riva sönder valkuvertet med röstsedel. Om väljaren vägrar göra detta, ska valförrättaren

med bevarande av valhemligheten riva sönder valkuvertet med röstsedeln. Väljaren kan ta bitarna med sig.

Valförrättaren ska uppmana en väljare som är missnöjd med att hans eller hennes namn inte finns i rösträttsregistret att kontakta Myndigheten för digitalisering och befolkningsdata. Om personen i fråga enligt rösträttsregistret redan har utövat sin rösträtt, ska valförrättaren uppmana personen att kontakta centralvalnämnden i sin egen kommun för att reda ut frågan. Valförrättaren kan också själv försöka reda ut frågan genom att kontakta centralvalnämnden på väljarens vägnar. Enligt 14 kap. i strafflagen är det straffbart att rösta två gånger eller att försöka göra det. I regel ska en polisanmälan göras om någon försöker rösta två gånger.

En kort anteckning om dessa fall ska göras i den förteckning som ska föras över de röstande i punkten "Anmärkningar" till exempel enligt följande: "Virtanen Veijo. Enligt rösträttsregistret har rösträtten utövats redan den 3 april 2025. Väljaren rev sönder valkuvertet med bevarande av valhemligheten. En anmälan har gjorts till centralvalnämnden".

### **Vad gör man om valförrättaren av misstag gör en felaktig anteckning i rösträttsregistret?**

Om valförrättaren antecknar röstningen vid fel person eller gör någon annan felaktig anteckning i rösträttsregistret (till exempel om väljaren röstar endast i välfärdsområdesvalet, men valförrättaren antecknar att rösträtten har utövats i kommunalvalet) och upptäcker misstaget först när röstningen redan har registrerats i rösträttsregistret, ska valförrättaren

- 1) registrera röstningen på nytt vid rätt person (eller rätt val) och skriva ut kvitteringsanteckningen på följbrevsblanketten,
- 2) riva sönder den felaktiga följbrevsblanketten och
- 3) **omedelbart** (per telefon eller e-post) meddela centralvalnämnden i fråga om den felaktiga anteckningen. Centralvalnämnden ska se till att den felaktiga anteckningen avlägsnas ur rösträttsregistret.

### **Vad gör man om en väljare som valförrättaren känner och som inte har någon identitetshandling med sig inte kommer ihåg sin personbeteckning?**

Om en väljare inte har någon identitetshandling med sig, men valförrättaren känner personen med säkerhet, kräver valförrättaren inte identitetshandling av väljaren. Om denna väljare inte kommer ihåg sin personbeteckning, men annars är kapabel att rösta, kan röstningen tas emot manuellt (se Steg 4.B). Detta ska antecknas i punkten "Anmärkningar" i förteckningen över röstande.



## Övriga specialfall

Vid övriga specialfall ska valförrättaren kontakta den kommunala centralvalnämnden för råd.

### Steg 4.B: Åtgärderna om rösträtsregistret inte används

- Be väljaren underteckna meddelandekortets följbrev eller, om väljaren inte har meddelandekortet med sig, fylla i och underteckna följbrevsblanketten. **Om väljaren röstar i båda valen ifylls två följbrev.**
- Datera och underteckna själv meddelandekortets följbrev eller följbrevsblanketten.
- Skriv till slut väljarens namn i förteckningen över röstande.

#### 4.B(i) Ifyllande av följbrevet

Syftet med följbrevet är att man med hjälp av det kan sända väljarens valkuvert till centralvalnämnden i väljarens egen kommun, oberoende av på vilket förhandsröstningsställe väljaren har röstat.

Om rösträtsregistret inte används på förhandsröstningsstället kan som förhandsröstningens följbrev användas antingen

- 1) det följbrev som ingår i meddelandekortet eller
- 2) en separat följbrevsblankett.

När förhandsröstningen förrättas manuellt används alltid i första hand meddelandekortets följbrev. Följbrevsblanketten används enbart om väljaren inte har meddelandekortet med sig. Förhandsröstningen kan efter valförrättarens omdöme tas emot manuellt också om väljaren uttryckligen meddelar att han eller hon vill använda meddelandekortets följbrev, trots att rösträtsregistret annars används på förhandsröstningsstället.

Nedan förklaras hur följbrevet ska fyllas i. Det finns två olika sätt beroende på vilket av dokumenten som används som följbrev, dvs.

- när meddelandekortet används och
- när följbrevsblanketten används.

#### 4.B (i.a) Ifyllande av följbrevet som ingår i meddelandekortet

Myndigheten för digitalisering och befolkningsdata har sänt varje röstberättigad som har införts i rösträttsregistret och vars adress är känd ett meddelandekort, dvs. meddelande om rösträtt (valblankett nr 3s eller 3r, **bilaga 3**). Meddelandekortet består av en rösträttsdel och en följbrevsdel. I det meddelandekort som sänts till de röstberättigade i andra kommuner än Helsingfors har två identiska följbrev tryckts separat på ett A4-ark. I det meddelande om rösträtt som sänts till de röstberättigade i Helsingfors ingår följbrevet i själva meddelandet.

Om väljaren har meddelandekortet med sig på förhandsröstningsstället kan följbreven i det användas som följbrev för väljarens förhandsröstning. Följbreven klipps isär. Uppre till vänster i följbrevet ska valförrättaren kryssa för om följbrevet gäller välfärdsområdesvalet eller kommunalvalet. Följbrevet måste fyllas i separat för respektive val om väljaren röstar i båda valen.

Väljaren ska i valförrättarens närvaro egenhändigt underteckna meddelandekortets båda följbrevsdelar, som innehåller en försäkran om att väljaren personligen med bevarande av valhemligheten har fyllt i röstsedeln, lagt in denna avstämplad i valkuvertet och därefter tillslutit kuvertet, och ge båda de undertecknade meddelandekorten till valförrättaren. Om väljaren har undertecknat följbrevet innan den avstämplade röstsedeln har inneslutits i valkuvertet, ska valförrättaren uppmana väljaren att stryka över underskriften och underteckna meddelandekortets följbrevsdel på nytt i valförrättarens närvaro.

#### 4.B (i.b) Ifyllande av följbrevsblanketten

De förhandsröstande som inte har det ovan avsedda meddelandekortet med sig ska alltid fylla i en särskild följbrevsblankett (valblankett nr 5, **bilaga 2**). Den orangefärgade följbrevsblanketten ska inte ges till sådana väljare som har meddelandekortet med sig. Följbrevsblanketten har tryckts i storlek A4 så att den kan vikas längs den streckade linjen mitt på blanketten. Den nedre delen av blanketten (den tomma delen) kan också rivas bort.

Även när följbrevsblanketten används ska man observera att två blanketter måste fyllas i om väljaren röstar i båda valen – en för välfärdsområdesvalet och en för kommunalvalet.

Väljaren ska själv fylla i följbrevsblanketten (om att bistå väljaren, se avsnitt 4.5). Valförrättaren bör dock i den mån det är möjligt kontrollera att väljaren tydligt har antecknat alla behövliga uppgifter på den.

Valförrättaren kan fylla i några följbrevsblanketter enligt exemplet i bilaga 2 och lägga fram dem på förhandsröstningsstället så att väljarna kan se dem.

Ifyllandet av följbrevsblanketten är inte hemligt. Det ska finnas ett särskilt bord eller någon annan lämplig plats på röstningsstället för detta ändamål. Blanketten bör inte ifyllas i röstningsbåsen.

Följande uppgifter ska antecknas på följbrevsblanketten:

- 1) I fältet Mottagare antecknas tydligt centralvalnämnden i den kommun som enligt vad väljaren meddelar har antecknats för väljaren i rösträttsregistret, samt centralvalnämndens adress. Centralvalnämndernas adresser finns bland annat på adressen <https://vaalit.fi/sv/de-kommunala-centralvalnamnderna1>, där de vid behov kan skrivas ut.
- 2) Väljarens fullständiga namn och personbeteckning eller, om denna inte är känd, födelsetid och nuvarande adress.
- 3) Väljarens underskrift, dvs. försäkran om att väljaren personligen med bevarande av valhemligheten har fyllt i röstsedeln, lagt in denna avstämplad i valkuvertet och därefter tillslutit det.

Efter att ha fyllt i följbrevsblanketten ger väljaren den till valförrättaren. I övre vänstra hörnet (så att anteckningen syns i fönstret uppe till vänster på ytterkuvertet) gör valförrättaren med en penna anteckningen VV om följbrevet gäller välfärdsområdesvalet, och KV om följbrevet gäller kommunalvalet.

#### 4.B (ii) Valförrättarens underskrift i följbrevet

När väljaren har undertecknat meddelandekortets bifogade följbrev eller fyllt i och undertecknat en separat följbrevsblankett ska valförrättaren

- 1) kontrollera att meddelandekortets följbrev är väljarens eget följbrev och att väljaren har undertecknat det, eller att väljaren har fyllt i alla behövliga uppgifter på följbrevsblanketten och undertecknat den. Det ska i synnerhet kontrolleras att den kommunala centralvalnämndens namn och adress har antecknats tydligt i fältet Mottagare (så att de syns i ytterkuvertets fönster), och
- 2) med sin underskrift intyga att röstningen har gått till på det sätt som föreskrivs i vallagen. I punkten "Fylls i av valfunktionären" på meddelandekortet eller i punkten "Fylls i av valmyndigheten" på följbrevsblanketten antecknas
  - datum och förhandsröstningsställets namn (till exempel "8.4.2025, Ekenäs bibliotek") samt
  - valförrättarens underskrift.

I kommunalvalet 2008 hade centralvalnämnden lämnat tre förhandsröster obeaktade. Ett av följbreven saknade namnteckningen av den som mottagit meddelandet om rösträtt, och i de två andra följbreven

saknades både väljarens och valmyndighetens namnteckningar. Förvaltningsdomstolen ansåg att följebreven var så bristfälliga eller oklara att man inte med säkerhet kunde försäkra sig om att röstningen hade gått till på det sätt som föreskrivs i lag eller avgöra vem som hade röstat. På grund av detta måste centralvalnämnden således lämna rösterna obeaktade. (Vasa FD 22.12.2008 08/0817/3). Avgörandet vann laga kraft.

- 3) om väljaren röstar i båda valen, försäkra sig om att två följebrev har utarbetats och undertecknats – ett för välfärdsområdesvalet och ett för kommunalvalet.

#### 4.B (iii) Förteckning över röstande

Valförrättaren ska föra en förteckning över dem för vilka röstningen inte antecknas i rösträttsregistret. För förteckningen över dem som röstat på förhand används den förteckningsblankett som har utarbetats för detta ändamål (valblankett nr 7A, **bilaga 6**).<sup>13</sup>

På förteckningsblankettens framsida antecknas

- 1) väljarens namn: alla förnamn behöver inte antecknas och i stället för förnamnen kan också initialerna användas,
- 2) ett kryss vid väljarens namn, i den kolumn som reserverats för detta, om väljaren är en man,
- 3) den kommun som enligt vad väljaren meddelar (eller enligt uppgifterna på meddelandekortet, om väljaren har det med sig) har antecknats för väljaren i rösträttsregistret,
- 4) den dag då förhandsröstningen ägde rum,
- 5) förhandsröstningsställets namn (till exempel "Torneå stadshus") samt
- 6) det totala antalet som röstat på förhandsröstningsstället och antalet män som röstat,
- 7) i välfärdsområdes- och kommunalvalet ska man också anteckna, till exempel vid väljarens namn, om väljaren enbart har röstat i ett av valen: VV= välfärdsområdesvalet, KV= kommunalvalet).  
På blankett nr 7A finns en särskild kolumn för den anteckningen. Om ingen anteckning görs har väljaren röstat i båda valen. Anteckningen behöver inte göras för väljare från Helsingfors, eftersom de endast har rösträtt i kommunalvalet.

---

<sup>13</sup> Även valblankett nr 7 kan användas om blankett nr 7A inte är tillgänglig. På blankett nr 7 antecknas (till exempel efter namnet på den som röstat) vem som röstat enbart i välfärdsområdesvalet eller enbart i kommunalvalet. Anteckningen behöver inte göras för väljare från Helsingfors, som endast har rösträtt i kommunalvalet.

På förteckningsblankettens baksida antecknas

- 8) i punkten "Anmärkningar" behövliga anteckningar, om det vid förhandsröstningen har inträffat något sådant som har inverkat på förrättningens normala förlopp, till exempel om det på grund av något oöverstigit hinder har varit nödvändigt att avbryta förrättningen. I denna punkt ska också antecknas namnen på de biträden som avses i avsnitt 4.5 och som väljarna själva har utsett. På ett förhandsröstningsställe där rösträttsregistret annars används, kan i denna punkt även anges anledningen till att en röstning undantagsvis har mottagits manuellt.

Väljarens namn antecknas i förteckningen först när väljaren har röstat. Ett exempel på en ifylld förteckningsblankett ingår som bilaga 6.

Förteckningsblanketten har rum för 25 namn. Om alla väljare på ett förhandsröstningsställe inte ryms på en blankett, tar man en ny blankett och fortsätter på den. Om fler än en förteckningsblankett har använts för ett förhandsröstningsställe ska blanketterna efter röstningen häftas ihop till en bunt och numreras, och på den översta blanketten antecknas antalet män som röstat och det totala antalet som röstat.

## Steg 5: Följebrevet och valkuvertet innesluts i ytterkuvertet

- Lägg valkuvertet och följbrevsblanketten eller valkuvertet och meddelandekortet i det gula ytterkuvertet.
- Om väljaren röstar i både välfärdsområdesvalet och kommunalvalet innesluts valkuvertet och följbrevet för respektive val i separata ytterkuvert så att två olika ytterkuvert alltid används för den väljarens förhandsröstning.

Om väljaren har röstat i både välfärdsområdesvalet och kommunalvalet lägger valförrättaren

- i ett gult ytterkuvert valkuvertet med välfärdsområdesvalets **violetta röstsedel**, som syns i valkuvertets fönster, och den följbrevsblankett/följbrevsdel av meddelandekortet som använts som **följbrev för välfärdsområdesvalet**
- i ett annat gult ytterkuvert valkuvertet med kommunalvalets **vita röstsedel**, som syns i valkuvertets fönster, och den följbrevsblankett/det följbrev i meddelandekortet som använts som **följbrev för kommunalvalet**

och tillsluter ytterkuverten omsorgsfullt genom att klistra fast dem. För en väljare som röstar används alltså alltid två separata ytterkuvert.

Väljaren ska hela tiden kunna följa förrättningen.

Handlingarna ska läggas i ytterkuvertet så att mottagarens namn (den kommunala centralvalnämnden) och adress tydligt syns i fönstret till höger på ytterkuvertet och så att kvitteringsanteckningen, om en sådan har gjorts, syns i fönstret till vänster på ytterkuvertet. Valkuvertet får inte placeras ovanpå meddelandekortets eller följebrevsblankettens adressida så att det kan komma att skymma adressen eller kvitteringsanteckningen som skrivits ut på följebrevsblanketten.



Valförrättaren bör ännu kontrollera att såväl valkuvertet som ytterkuvertet är väl tillslutna.



Valförrättaren ska förvara de mottagna ytterkuverten omsorgsfullt och på ett tillförlitligt sätt. Det är viktigt att väljaren kan vara övertygad om att röstningen till alla delar har skett på ett korrekt sätt. Ytterkuverten kan till exempel läggas i en valurna eller någon annan låda med lock. Antingen valförrättaren eller väljaren själv kan lägga ytterkuvertet i valurnan.

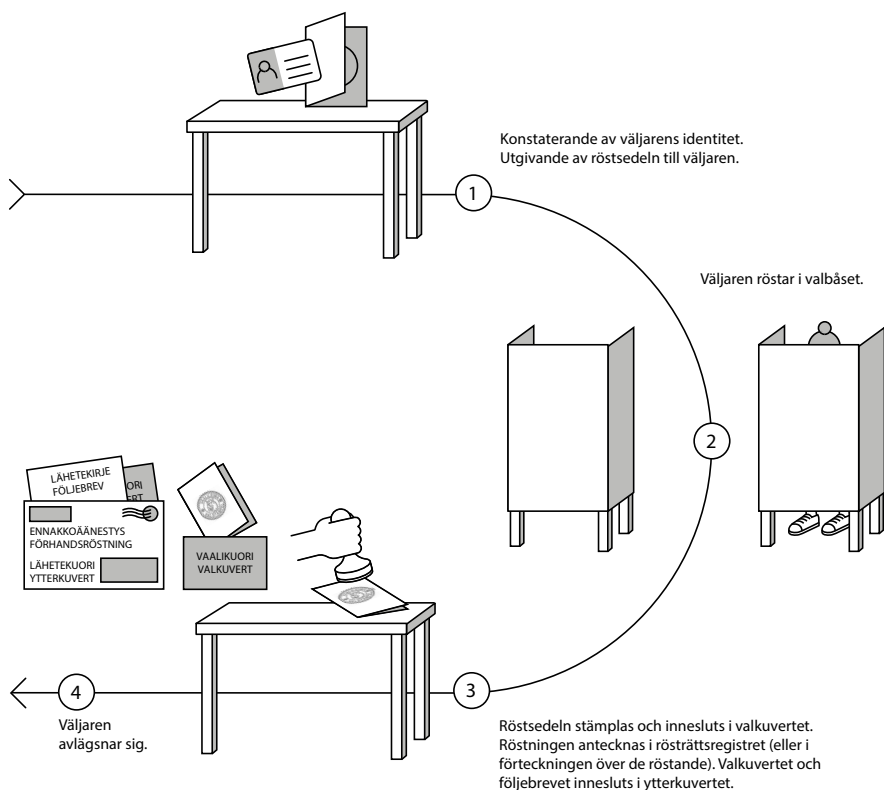
Det finns skäl att redan i detta skede sortera ytterkuverten i två grupper beroende på om de är adresserade till centralvalnämnden i den egna kommunen eller till centralvalnämnderna i andra kommuner. Om det kan förväntas att en stor del av väljarna som röstar på förhandsröstningsstället är från någon annan rösträttskommun, behövs det i praktiken två urnor eller lådor.

#### 4.4.2 Steg 1–5: Sammanfattning

Sammanfattningsvis går förhandsröstningen till på följande sätt:

- 1) Väljaren anmäler sig hos valförrättaren och styrker sin identitet. En röstsedel för välfärdsområdesvalet och en för kommunalvalet ges till väljaren, eller endast en av röstsedlarna om väljaren röstar enbart i det ena valet.
- 2) Väljaren gör röstningsanteckningen på röstsedeln i röstningsbåset.
- 3) Väljaren överlämnar den hopvikta röstsedeln till valförrättaren för stämpling. Valförrättaren stämplar röstsedlarna och ger två valkuvert till väljaren. Väljaren innesluter de stämplade röstsedlarna i valkuverten.
- 4)
  - a) Om rösträttsregistret används på förhandsröstningsstället, tar valförrättaren ur registret fram uppgifterna om väljaren, kontrollerar väljarens rösträtt och gör en röstningsanteckning i rösträttsregistret samt skriver ut en kvitteringsanteckning på följbrevsblanketten och kontrollerar att uppgifterna på blanketten gäller den väljaren. Väljaren undertecknar i valförrättarens närvaro följbrevsblanketten. Till sist undertecknar valförrättaren blanketten.
  - b) Om rösträttsregistret inte används på förhandsröstningsstället undertecknar väljaren meddelandekortets följbrevsdel eller, om en följbrevsblankett används, fyller väljaren i följbrevsblanketten och undertecknar den. Valförrättaren antecknar datum och namnet på förhandsröstningsstället på meddelandekortets följbrevsdel eller på följbrevsblanketten samt väljarens namn i förteckningen över röstande. Till slut undertecknar valförrättaren meddelandekortets följbrevsdel eller följbrevsblanketten.
  - c) Om väljaren röstar i båda valen undertecknas i såväl alternativ a som alternativ b alltid två följbrev, ett för välfärdsområdesvalet och ett för kommunalvalet.
- 5) Valkuvertet och följbrevet för välfärdsområdesvalet innesluts i ett ytterkuvert och valkuvertet och följbrevet för kommunalvalet i ett annat ytterkuvert.

Följande bild beskriver hur förhandsröstningen går till:



## 4.5 Att bistå väljaren

- Bistå väljaren med att göra röstningsanteckningen och/eller fylla i följetaket om väljaren ber om det.
- Anteckna biträdet, om väljaren har ett eget biträde med sig.

### 4.5.1 Vem kan vara valbiträde?

På väljarens begäran ska valförrättaren bistå väljaren vid röstningen. Biträdet kan hjälpa väljaren bland annat med att göra anteckningen på röstsedeln och fylla i följetaksblanketten på väljarens vägnar.

Den vars förmåga att göra röstningsanteckningen är väsentligt nedsatt får också assisteras av ett biträde som han eller hon själv har utsett, dock inte en person som är kandidat i valet eller make, barn, syskon eller förälder till en



kandidat. Anlitande av biträde gäller förutom blinda och personer med andra funktionsnedsättningar också personer som till exempel till följd av en plötslig sjukdom har blivit oförmögna att göra röstningsanteckningen.

#### 4.5.2 Biträdets uppgifter

Den som hjälper väljaren att göra röstningsanteckningen är skyldig att samvetsgrant följa väljarens anvisningar samt hemlighålla vad han eller hon har fått veta i samband med röstningen. Biträdet får under inga omständigheter rekommendera en kandidat för väljaren att rösta på.

Om väljaren exempelvis på grund av funktionsnedsättning inte förmår göra några anteckningar eller om han eller hon endast kan skriva ett bomärke, kan i följbrevspunkten "Väljarens underskrift" antecknas till exempel "På Matias Vikmans vägnar Lisa Lindholm".

#### 4.5.3 Valförrättarens anteckningar

Valförrättaren ska ta reda på namnet på det biträde som väljaren själv valt och anteckna det i förteckningen över röstande i punkten "Anmärkningar". En anteckning om biträdet ska göras i förteckningen över röstande också i det fall att alla röstningar antecknas i rösträttsregistret och någon förteckning således inte annars förs. Uppgifterna i förteckningen ska hanteras så att utomstående inte har möjlighet att se dem (till exempel följande väljare som biträds och/eller den väljarens biträde).

### 4.6 Upprätthållande av ordningen

- Se till att ordning råder på förhandsröstningsstället.
- Se till att väljarnas valfrihet och valhemlighet bevaras.

#### 4.6.1 Allmänt

Valförrättaren ska se till att oklanderlig ordning råder på förhandsröstningsstället och dess omedelbara närhet och att valförrättningen förlöper utan störningar. De närvarande på förhandsröstningsstället ska följa de föreskrifter som valförrättaren finner nödvändigt att meddela. När det gäller upprätthållande av ordning är också arrangemangen på förhandsröstningsstället av stor betydelse.

Det ska särskilt ses till att inga tal hålls på förhandsröstningsstället eller i dess omedelbara närhet under röstningstiden, att tryckta eller skrivna upprop inte sätts upp eller delas ut där och att väljarnas valfrihet inte på något sätt utsätts för påverkan eller försök därtill. Om någon överträder eller försöker överträda dessa bestämmelser ska valförrättaren omedelbart avlägsna den störande personen från förhandsröstningsstället eller dess närhet, vid behov med polishjälp.

Valförrättaren ska vid behov se till att de som har utövat sin rösträtt omedelbart lämnar förhandsröstningsställets röstningsutrymme.

#### **4.6.2 Förändret av "röstningsprotokollet"**

Om det under förhandsröstningen har inträffat något sådant som har påverkat förrättningens normala förlopp (till exempel om det på grund av något oöverstigit hinder har varit nödvändigt att avbryta förrättningen eller andra eventuella särskilda situationer) ska valförrättaren anteckna detta i förteckningen över röstande (valblankett nr 7A eller valblankett nr 7, bilaga 6). En sådan anteckning ska göras i förteckningen över röstande också i det fall att alla röstningar antecknas i rösträttsregistret och någon förteckning således inte annars förs.

#### **4.6.3 Sällskapsdjur på röstningsstället**

Allergi-, Hud- och Astmaförbundet rf förser valförrättarna med affischer i storlek A4 som är avsedda att sättas upp på röstningsställets ytterdörr. På affischen finns ett foto på en hund och texten "Jag väntar utanför medan du röstar". Rekommendationen gäller dock inte ledarhundar för synskadade eller assistenthundar för rörelsehindrade. Valförrättarna uppmanas att på ett ändamålsenligt sätt ta hänsyn till denna rekommendation.

Allergi-, Hud- och Astmaförbundet motiverar rekommendationen med att man på detta sätt kan förhindra att djurepitel sprids i allmänna utrymmen och att symptomen hos väljare och valmyndigheter med djurallergi förvärras. Djurepitel är ett starkt allergiframkallande ämne som stannar kvar i lokalen länge och förvärrar symptomen hos dem som har allergi eller astma.

#### **4.6.4 Fotografering på ett förhandsröstningsställe**

Det är möjligt att medierna eller även enskilda väljare begär att få fotografera röstningen på vissa förhandsröstningsställen. Valförrättaren ska skilt i varje enskilt fall bedöma om fotografering kan tillåtas. Fotograferingen får inte på något sätt äventyra valhemligheten eller ordningen på förhandsröstningsstället.

Riksdagens justitieombudsman har i sitt beslut av den 23 oktober 2007 (dnr 1107/2/07) ansett att valnämndens ordförande med beaktande av den aktuella situationen i röstningsutrymmet kunde förbjuda fotografering på röstningsstället.

Enligt vallagen ska röstningen på förhandsröstningsstället ordnas så att valhemligheten bevaras. Fotografering i röstningsbåsen är inte tillåten. Väljaren har både rätt och skyldighet att bevara valhemligheten på röstningsstället. Valförrättaren kan dock naturligtvis inte försäkra sig om att väljaren handlar korrekt i röstningsbåset.

#### 4.6.5 Valinsamlingar

De organisationer som Polisstyrelsen har beviljat tillstånd till penninginsamling (se <https://poliisi.fi/sv/penninginsamlingstillstand>) har rätt att samla in pengar på röstningsstället under förutsättning att valmyndigheterna inte i något skede blir tvungna att delta i uppgifter som hänför sig till insamlingen och så att insamlingen inte på något sätt stör röstningen. Insamlingsarrangemangen får heller inte ge väljarna ett intryck av att deltagandet i valinsamlingen är en skyldighet förknippad med röstningen.

För insamlingsskrinet och personen som övervakar skrinet ska i mån av möjlighet ordnas en lämplig plats på förhandsröstningsstället. Denna plats ska vara tillräckligt långt ifrån det egentliga röstningsutrymmet, till exempel i ett annat rum, för att säkerställa att insamlingen inte stör röstningen eller väljarna.

Om omständigheterna på förhandsröstningsstället är sådana att insamlingsverksamheten inte kan ordnas enligt tillståndsvillkoren eller om insamlingen inte förlöper enligt dem kan insamlingen inte genomföras. Valförrättaren ska avgöra detta separat i varje enskilt fall.

Den som övervakar insamlingsskrinet svarar också för förvaringen av skrinet. Denna person ska fråga valförrättaren om det finns möjlighet för nattförvaring av skrinet. Nattförvaringen är möjlig enbart om valförrättaren tillåter detta.

## 4.7 Insändande av ytterkuverten till den kommunala centralvalnämnden

- Sortera ytterkuverten i två grupper: 1) ytterkuvert som är riktade till centralvalnämnden i den egna kommunen och 2) ytterkuvert som är riktade till centralvalnämnderna i andra kommuner.
- Sänd ytterkuvert som är riktade till centralvalnämnden i den egna kommunen på det sätt som centralvalnämnden bestämt (enligt vad som överenskommits).
- Skicka utan dröjsmål ytterkuvert som är riktade till centralvalnämnderna i andra kommuner till dem per post.

### 4.7.1 Allmänt

Valförrättaren ska se till att ytterkuverten skickas till respektive kommunal centralvalnämnd **så fort som möjligt** efter varje röstning.

Om ytterkuverten någon förhandsröstningsdag undantagsvis inte kan skickas vidare från förhandsröstningsstället under samma dag, ska de förvaras på förhandsröstningsstället över natten i ett kassavalv, ett kassaskåp eller på någon annan låst plats.

Ytterkuverten ska ovillkorligen vara centralvalnämnderna till handa senast fredagen före valdagen före klockan 19.

### 4.7.2 Sortering av ytterkuvert

Valförrättarna indelar ytterkuverten i två grupper:

- ytterkuvert som är riktade till centralvalnämnden i den egna kommunen och
- ytterkuvert som är riktade till centralvalnämnderna i andra kommuner.

Sorteringen bör göras i takt med att ytterkuvert samlas.

Det är ytterst viktigt att sortera ytterkuverten så att kuverten så snabbt som möjligt kan skickas till i synnerhet centralvalnämnderna i den egna kommunen och i andra kommuner.

### 4.7.3 Insändande av ytterkuvert

#### Ytterkuvert som är riktade till centralvalnämnden i den egna kommunen

Ytterkuverten sänds till centralvalnämnden i den egna kommunen på det sätt som centralvalnämnden har bestämt. Centralvalnämnden meddelar exempelvis per telefon valförrättarna på vilket sätt ytterkuverten ska levereras. Samma leveranssätt ska användas under hela den tid som förhandsröstningen pågår, om inte något annat följer av särskilda skäl. Alternativen är de följande:

- 1) en representant för centralvalnämnden avhämtar ytterkuverten på förhandsröstningsstället vid varje förhandsröstningsdags slut eller vid överenskomna tidpunkter,

Centralvalnämndens representant ska ge valförrättaren en fritt formulerad kvittering på att ytterkuverten har mottagits. I kvitteringen ska antecknas antalet mottagna ytterkuvert samt datum, klockslag och förhandsröstningsställets namn samt valförrättarens och avhämtarens underteckningar. Avhämtaren ska vara beredd att styrka sin identitet för valförrättaren.

- 2) valförrättaren kommer med ytterkuverten till centralvalnämnden efter varje förhandsröstningsdags slut eller vid överenskomna tidpunkter,

Centralvalnämndens representant ska ge valförrättaren en fritt formulerad kvittering på att ytterkuverten har mottagits. I kvitteringen ska nämnas antalet mottagna ytterkuvert, datum, klockslag, förhandsröstningsställets namn och underteckningar.

- 3) enbart av vägande skäl, till exempel på grund av långt avstånd: valförrättaren skickar ytterkuverten per post.

Postningen sker enligt det utdelningssätt som kommunen även i övrigt använder. Om kommunen är en postboxkund avhämtar den vanligen själv den ankommande posten på postkontoret och i detta fall ges ytterkuverten till kommunen vid avhämtningen. Ytterkuvert skickas alltid som expressbrev.

- 4) valförrättaren skickar ytterkuverten till centralvalnämnden med kurirtjänst (specialtjänst som kommunen beställer av till exempel Posti).

## Ytterkuvert som är riktade till centralvalnämnderna i andra kommuner

Valförrättarens lagstadgade uppgift är att se till att ytterkuverten snabbt skickas till centralvalnämnden i rätt kommun. Ytterkuverten ska skickas till centralvalnämnderna i andra kommuner antingen så att

- 1) valförrättaren postar kuverten själv eller
- 2) valförrättaren levererar kuverten till den egna centralvalnämnden, som sedan omedelbart postar dem vidare.

## Om postningen av ytterkuverten

Ytterkuverten skickas alltid som expressbrev. En valförrättare som skickar vidare ytterkuvert per post måste se till att ytterkuverten lämnas till posten så snart som möjligt efter att förhandsröstningen har ägt rum eller efter varje förhandsröstningsdag. Om detta inte är möjligt på den sista förhandsröstningsdagen, dvs. på tisdagen, ska kuverten ovillkorligen lämnas till posten senast på onsdagen före den sista inlämningstidpunkten på postanstalten i fråga. Justitieministeriet sänder till centralvalnämnderna en förteckning över de sista inlämningstidpunkterna i alla postanstalter i varje kommun. Centralvalnämnden kopierar och distribuerar förteckningen till valförrättarna.

Valförrättarna ska vid postning av ytterkuvert alltid använda kvitteringslistan över ytterkuvert (**bilaga 7**) i vilken valförrättaren dagligen antecknar antalet ytterkuvert som lämnats till Posti och i vilken Postis representant kvitterar mottagandet av kuverten. Samma blankett används under hela förhandsröstningen. Ytterkuverten får således inte läggas direkt i en brevlåda.

## 4.8 Förvaring och returnering av valmaterialet

### 4.8.1 Förvaring av valmaterialet över natten

Efter utgången av den tid som varje dag har reserverats för förhandsröstningen ska valförrättaren lägga förhandsröstningshandlingarna och de tillbehör som behövs under valförrättningen i säkert förvar (se 4.3.3).

#### 4.8.2 Returnering av valmaterialet

Efter avslutad förhandsröstning på förhandsröstningsstället ska valförrättarna returnera valstämplar, oanvända röstsedlar, sammanställningarna av kandidatlistorna, kandidatböckerna, (ifyllda) förteckningar över dem som röstat på förhand, blanketten för kvitteringslista över ytterkuvert samt allt oanvänt valmaterial till centralvalnämnden.

Valförrättaren ansvarar för att kvitteringarna över överlämnade ytterkuvert (se 4.7) förvaras i minst tre månader. I praktiken kan centralvalnämnden förvara utlämningskvitteringarna för valförrättarens räkning.

## 5. ÖVRIGA ANVISNINGAR

### 5.1 Justitieministeriets valwebbplats

På justitieministeriets valwebbplats [www.valfinland.fi](http://www.valfinland.fi) finns bland annat allmän information om val, anvisningar om röstning och valmyndigheternas kontaktinformation.

### 5.2 Myndigheten för digitalisering och befolkningsdatas rösträtsregisterjour

Myndigheten för digitalisering och befolkningsdata har jour för valmyndigheternas förfrågningar som gäller rösträtsregistret under förhandsröstningsperioden vardagar klockan 9–20 samt under veckoslutet klockan 9–18 på nummer 0295 535 530.

Den som ringer ska för juren uppge **personbeteckningen** för den person vars uppgifter behöver utredas. På basis av personbeteckningen uppger Myndigheten för digitalisering och befolkningsdata personens namn och på detta sätt kan det säkerställas att det är fråga om rätt person. Det är bra att leta fram personbeteckningen från dokumenten **innan samtalet** till Myndigheten för digitalisering och befolkningsdata.

Om personbeteckningen är okänd ska man uppge personens namn. Detta är betydligt långsammare, eftersom det i rösträtsregistret kan finnas flera personer med samma namn. Vid förfrågan på namn bör man vara beredd på att ge mer information om personen, till exempel födelsedatum, hemkommun osv.

### 5.3 Justitieministeriets servicenummer för väljarna

Justitieministeriet har ett avgiftsfritt servicenummer för väljare: 0800 9 4771 (för svenskspråkiga) och 0800 9 4770 (för finskspråkiga). Syftet är att väljarna via servicenumret ska kunna fråga om förhandsröstningsställets adresser och öppettider. På numret får väljarna också de viktigaste röstningsanvisningarna om de frågar (till exempel att ta med sig sitt meddelandekort och en identitetshandling osv.). Denna service är avsedd för väljarna. Valmyndigheten får enbart i undantagsfall ringa numret.



Det finns också en Whatsapp-tjänst för väljarna. Till tjänsten kan man skicka meddelanden dygnet runt på numret +358 50 438 8730. Meddelandena besvaras under servicenumrets öppettider.

## 5.4 **Kontaktuppgifter**

Kontaktuppgifterna till de kommunala centralvalnämnderna finns på webbplatsen [www.valfinland.fi](http://www.valfinland.fi) under punkten valfinland.fi → kontakt → de kommunala centralvalnämnderna.

## BILAGA 1: Vissa tidsfrister

## Vissa tidsfrister i välfärdsområdes- och kommunalvalet 2025

## Valdag 13.4.2025

Tidpunkt	<sup>1</sup>	Utförs av	Åtgärd	Vallagen
Sommaren 2021		Kommunfullmäktige	Kommunens centralvalnämnd tillsätts	13 § 1 och 3 mom.
I början av året 2022		Välfärdsområdesfullmäktige	Välfärdsområdena inrättas	12 a §
Före utgången av augusti 2024		Kommunfullmäktige	Indelningen i röstningsområden ändras vid behov och ändringen meddelas Myndigheten för digitalisering och befolkningsdata.	8 § 1 mom. och 2 mom.
13.10.2024		Kandidaterna	Sådana kostnader för kandidatens valkampanj som finansieras med valfinansiering kan börja uppkomma	<sup>2</sup>
13.10.2024		Partiet och partiföreningen	Kampanjtiden inleds	<sup>3</sup>
30.11.2024 klo 24		Myndigheten för digitalisering och befolkningsdata	Kommunens invånarantal enligt uppgifterna i befolkningsdatasystemet för att fastställa antalen kommuninvånare som krävs för att bilda en valmansförening	150 § 1 mom.
30.11.2024 klo 24		Myndigheten för digitalisering och befolkningsdata	Välfärdsområdets invånarantal för att fastställa antalen ledamöter i välfärdsområdesfullmäktige och kommunens invånarantal för att fastställa antalen	<sup>4</sup>

<sup>1</sup> Siffran visar hur många dagar före eller efter valdagen åtgärden ska utföras enligt vallagen (714/1998).

<sup>2</sup> Lagen om kandidaters valfinansiering (273/2009), 2 § 1 mom.

<sup>3</sup> Partilagen (683/2010), 8 § 3 mom

<sup>4</sup> Lag om välfärdsområden (611/2021) 24 § 3 mom. ja Kommunallagen (410/2015), 16 § 3 mom.

			ledamöter i fullmäktige enligt uppgifterna i befolkningsdatasystemet	
Senast 31.12.2024		Kommunfullmäktige/ kommunstyrelsen	Meddelande till justitieministeriet om fullmäktiges beslut om antalet fullmäktigeledamöter eller ändring av ett tidigare beslut	5
Senast 31.12.2024		Välårsrådesfullmäktige / välårsrådesstyrelsen	Meddelande till justitieministeriet om fullmäktiges beslut om antalet fullmäktigeledamöter eller ändring av ett tidigare beslut	6
Senast 31.12.2024		Statsrådet eller finansministeriet	Beslut om en ändring i kommunindelningen som avses träda i kraft 1.1.2026	7
Senast 31.12.2024		Statsrådet	Beslut om en ändring i välårsrådesindelningen som avses träda i kraft 1.1.2026	8
I god tid		Statsrådet	Förordningen om de finska beskickningar och deras verksamhetsställen som är förhandsröstningsställen samt de allmänna förhandsröstningsställena vid välårsrådes- och kommunalvalet i landskapet Åland utfärdas	9 § 1 mom. 2 punkten

<sup>5</sup> Kommunallagen, 16 § 2 mom.

<sup>6</sup> Lag om välårsråden 24 § 2 mom.

<sup>7</sup> Kommunstrukturlagen (1698/2009), 21 och 22 §. Tidsfristen för beslut om kommunindelning enligt kommunstrukturlagen är utgången av juni året före sammanslagningen träder i kraft, i detta fall 30.6.2024. I 23 § i kommunstrukturlagen föreskrivs dock att om kommunalval förrättas under året före det år då en ändring i kommunindelningen träder i kraft, ska valet i de samgående kommunerna förrättas med iakttagande av den nya kommunindelningen. I regeringens proposition RP 268/2014 rd konstateras till denna del att statsrådet i dessa fall ska fatta beslut om sammanslagningen av kommuner före utgången av året före valåret, så att valet kan förrättas i de kommuner som sammanslagningen gäller enligt den nya kommunindelningen vid den normala tidpunkten i april

<sup>8</sup> Lag om indelningen i välårsråden och landskap (614/2021) 11 §. Tidsfristen för beslut om kommunindelning enligt lagen är utgången av juni året före sammanslagningen träder i kraft, i detta fall 30.6.2024. Om det förrättas välårsrådesval under året före det år då en ändring av välårsråden träder i kraft, ska statsrådets beslut om ändring av välårsrådet fattas före utgången av året före valåret och valet förrättas i de välårsråden som berörs av ändringen i enlighet med de nya välårsrådena.

I god tid <sup>9</sup>		Kommunstyrelsen	Beslut om de allmänna förhandsröstningsställena i kommunen fattas	9 § 1 mom. 1 punkten
I god tid		Kommunstyrelsen	Beslut fattas om vilka verksamhetsställen inom socialvården som ska vara förhandsröstningsställena i kommunen	9 § 1 mom. 3 punkten
I god tid <sup>10</sup>		Kommunstyrelsen	Beslut om röstningsställena på valdagen	9 § 3 mom.
I god tid		Kommunstyrelsen	Valnämnderna och valbestyrelserna tillsätts	15 § 1 mom.
13.1.2025		De röstberättigade	Beställningen av brevröstningshandlingar inleds	66 c § 2 mom.
Utan dröjsmål efter att en beställning av brevröstningshandlingar har tagits emot		Justitieministeriet	Brevröstningshandlingarna sänds till de röstberättigade som beställt dem	66 c § 4 mom.
Senast 24.1.2025 kl. 12		Centralvalnämnden	Centralvalnämndens kontaktuppgifter lämnas till Myndigheten för digitalisering och befolkningsdata via valdatasystemet	13 § 4 mom. <sup>11</sup>
Senast 24.1.2025 kl. 12		Kommunstyrelsen/ Centralvalnämnden	Uppgifter om kommunens allmänna förhandsröstningsställen lämnas till Myndigheten för digitalisering och befolkningsdata via valdatasystemet	9 § 4 mom. <sup>12</sup>

<sup>9</sup> Enligt 9 § i vallagen (714/1998) är de allmänna förhandsröstningsställena i hemlandet och röstningsställen på valdagen i hemlandet som före utgången av den 51 dagen före valdagen har antecknats i registret över röstningsställen, röstningsställen vid valet fastän ett yrkande på rättelse av kommunstyrelsens beslut enligt samma paragraf inte har behandlats och fastän sådana kommunalbesvär som har anförts hos förvaltningsdomstolen och genom vilka ändring söks i beslut med anledning av rättelseyrkande inte har avgjorts.

<sup>10</sup> Se fotnot 9.

<sup>11</sup> Se även justitieministeriets brev till kommunstyrelserna och centralvalnämnderna (exkl. landskapet Åland) 16.9.2024 VN/17690/2024.

<sup>12</sup> Se även justitieministeriets brev till kommunstyrelserna och centralvalnämnderna (exkl. landskapet Åland) 16.9.2024 VN/17690/2024..

Senast 24.1.2025 kl. 12		Kommunstyrelsen/ Centralvalnämnden	Uppgifter om kommunens röstningsställen på valdagen lämnas till Myndigheten för digitalisering och befolkningsdata via valdatasystemet	9 § 4 mom. <sup>13</sup>
I god tid		Justitieministeriet	De allmänna förhandsröstningsställena och deras öppettider tillkännages	49 § 3 mom.
I god tid		Centralvalnämnden	Information om var kommunens allmänna förhandsröstningsställen finns och om röstningsställen på valdagen	49 § 1 mom. och 67 § 3 mom.
I god tid		Myndigheten för digitalisering och befolkningsdata	Information till de medborgare i andra medlemsstater i EU som uppfyller villkoren för rösträtt om att de kommer att ha rösträtt och vara valbara vid välfärdsområdes- och kommunalvalet samt om det förfarande som ska iaktas för att rösträtten och rätten att bli uppställd som kandidat kan utövas. <sup>14</sup>	22 §
I god tid		Centralvalnämnden	Valförrättare till de allmänna förhandsröstningsställena i hemlandet förordnas	17 § 2 mom.
I god tid		Chefen för en finsk beskickning	Valförrättare till det allmänna förhandsröstningsstället i utlandet förordnas	17 § 2 mom.
I god tid		Befälhavaren på ett finskt fartyg	Valförrättare till röstning ombord på fartyg förordnas	17 § 2 mom.
Senast 20.2.2025 före kl. 16	52.	Personer som är anställda inom EU eller en i Finland verksam internationell organisation och som uppfyller vissa	Skriftlig anmälan till myndigheten för digitalisering och befolkningsdata om önskan att rösta i välfärdsområdesvalet, eller	<sup>15</sup>

<sup>13</sup> Se även justitieministeriets brev till kommunstyrelserna och centralvalnämnderna (exkl. landskapet Åland) 16.9.2024 VN/17690/2024.

<sup>14</sup> I praktiken ska även andra utlänningar som uppfyller villkoren för rösträtt meddelas att de kommer att ha rösträtt

<sup>15</sup> 28 § 2 mom. i lagen om välfärdsområden

		villkor samt deras familjemedlemmar	återtagande av en tidigare anmälan	
21.2.2025 klo 24	51.	Myndigheten för digitalisering och befolkningsdata	Uppgifterna i rösträttsregistret fastställs	18 § 2 och 3 mom.
Senast den 24.2.2025	48.	Centralvalnämnden och välfärdsområdesvalnämnden	<p>Beslut fattas om arrangemangen för mottagande av kandidatansökningar.</p> <p>Angående beslutet avfattas en kungörelse som ska uppsättas till påseende i välfärdsområdesvalnämndens sammanträdeslokal samt offentliggöras på det sätt som välfärdsområdets tillkännagivanden meddelas för kännedom.<sup>16</sup></p> <p>Välfärdsområdesvalnämnden ska kungöra hur många fullmäktigeledamöter som väljs inom välfärdsområdet och centralvalnämnden ska kungöra hur många fullmäktigeledamöter som väljs i kommunen.<sup>17</sup></p>	<p>34 §</p> <p>143 b § ja 145 §</p>
Senast 24.2.2025	48.	Justitieministeriet	Meddelande om de partier som införts i partiregistret samt partiernas namntecknare till välfärdsområdesvalnämnden	32 §
Senast 26.2.2025	46.	Myndigheten för digitalisering och befolkningsdata	Upprättande av rösträttsregistret	18 § 1 mom.
3.3.2025	41.	Myndigheten för digitalisering och befolkningsdata	Rösträttsregistret finns framlagt för kontroll på de ställen som Myndigheten för digitalisering och befolkningsdata bestämt	23 § 1 mom.
Senast 4.3.2025 före kl. 16	40.	Valombudet	Kandidatansökan samt meddelande om valförbund och gemensam lista ges in till	143 g, 143 i, 143 k ,

<sup>16</sup>113 § i lagen välfärdsområden och 108 § i kommunallagen

<sup>17</sup> Kungörelsen kan utfärdas i samband med den kungörelse som avses i 34 § 2 mom. vallagen.

			välårsrådsrådsvalnämnden i välårsrådsrådsval och till centralvalnämnden i kommunalval	152, 154 ja 156 §
10.3.2025	34.	Välårsrådsrådsvalnämnden och centralvalnämnden	Kandidatansökan granskas och eventuella anmärkningar görs till valombuden  Partiernas, de gemensamma listornas och valmansföreningarnas inbördes ordningsföljd bestäms för sammanställningen av kandidatlistorna	36 §  37 §
Senast 12.3.2025 före kl. 16	32.	Valombudet	Kandidatansökan och dess bilagor korrigeras och kompletteras vid behov	38 §
12.3.2025 efter kl. 16	32.	Välårsrådsrådsvalnämnden och centralvalnämnden	De kandidatansökningar som inkommit inom utsatt tid behandlas på nytt och beslut med anledning av anmälningar om valförbund och gemensamma listor fattas	39 §
Senast 13.3.2025 före kl. 12	31.	Valombudet	Ett parti eller en valmansförening vars anmälan om anslutning till ett valförbund eller en gemensam lista inte har blivit godkänd, kan återta sin kandidatansökan	40 § 2 mom.
13.3.2025 innan sammanställningen av kandidatlistorna uppgörs	31.	Välårsrådsrådsvalnämnden och centralvalnämnden	Efter att kandidatansökningarna har behandlats fattas beslut om att stryka en kandidat från sammanställningen av kandidatlistorna eller om att stryka en kandidat på grund av att kandidatansökan har återtagits	40 §
13.3.2025 vid mötet som inleds senast kl.16	31.	Välårsrådsrådsvalnämnden och centralvalnämnden	Sammanställningen av kandidatlistorna görs upp	41 §
13.3.2025	31.	Välårsrådsrådsvalnämnden och centralvalnämnden	I det riksomfattande kandidatregistret förs in de uppgifter om kandidaterna som finns i	43 § 2 mom.

			Sammanställningen av kandidatlistorna samt kandidaternas personbeteckningar	
13.3.2025 tidigast efter att sammanställningen av kandidatlistorna har gjorts upp	31.	De som brevröstar	Brevröstningen inleds	66 d § 1 mom.
Efter att det riksomfattande kandidatregistret upprättats		Justitieministeriet	Uppgifterna i det riksomfattande kandidatregistret lämnas till Statens revisionsverk	
Tidigast efter att sammanställningen av kandidatlistorna har gjorts upp		Kandidaten	Frivillig förhandsredovisning om valfinansieringen kan lämnas in till Statens revisionsverk	<sup>18</sup>
Senast 20.3.2025	24.	Myndigheten för digitalisering och befolkningsdata	Ett meddelandekort skickas till de röstberättigade vilkas adress är känd	21 § 4 mom.
26.3.2025	18.	Valförrättarna	Förhandsröstningen ombord på finska fartyg inleds	47 § 1 mom.
Senast 28.3.2025 före kl. 16	16.	En röstberättigad eller någon annan person	Rättelseyrkande som gäller rösträttsregistret framställs hos Myndigheten för digitalisering och befolkningsdata	24 § 1 mom.
Senast 31.3.2025	13.	Myndigheten för digitalisering och befolkningsdata	Avgörande av rättelseyrkanden	25 § 1 mom.
Utan dröjsmål efter det att beslut om rättelseyrkanden har fattats		Myndigheten för digitalisering och befolkningsdata	Beslut med anledning av rättelseyrkanden delges parterna och meddelandekortet sänds, om beslutet innefattar att personen i fråga införs i rösträttsregistret	25 § 2 mom.
Senast 1.4.2025 före kl. 12	12.	Myndigheten för digitalisering och befolkningsdata	Eventuella ändringar till följd av avgörandet av rättelseyrkanden införs i rösträttsregistret och i rösträttsregistret görs de anteckningar som föranleds av självrättelse	25 § 1 mom. och 26 § 1 mom.

<sup>18</sup> 11 § i lagen om kandidaters valfinansiering



Utan dröjsmål efter de ovan nämnda besluten		Myndigheten för digitalisering och befolkningsdata	Beslut som Myndigheten för digitalisering och befolkningsdata fattat i form av självrättelse delges den part självrättelsen gäller och ett meddelandekort skickas till de personer som införts i rösträtsregistret	26 § 2 och 3 mom.
---	--	--	--	-------------------

Senast den sjunde dagen efter den dag då parten i fråga delgavs beslutet eller efter den dag då beslutet publicerades i den officiella tidningen		De som framställt ett rättelseyrkande	Besvär hos förvaltningsdomstolen över ett beslut av Myndigheten för digitalisering och befolkningsdata genom vilket ett rättelseyrkande har förkastats eller avvisats och besvär över ett beslut av Myndigheten för digitalisering och befolkningsdata genom vilket en person med stöd av 26 § 2 mom. har antecknats i rösträtsregistret som saknande rösträtt	27 § 1 mom.
1.4.2025 fr.o.m. kl. 12	12.	Myndigheten för digitalisering och befolkningsdata	Rösträtsregistret vinner laga kraft	28 § 1 mom.
Senast 1.4.2025 före kl. 16	12.	Röstberättigade som har rätt till hemmaröstning och som vill rösta på förhand hemma	Anmälan till den kommunala centralvalnämnden om önskan att rösta hemma	55 §
2.4.2025	11.	Valförrättarna, valbestyrelsen	Förhandsröstning i hemlandet och i utlandet inleds	47 § 1 mom.
5.4.2025	8.	Valförrättarna	Förhandsröstningen i utlandet avslutas	47 § 1 mom.
8.4.2025	5.	Valförrättarna, valbestyrelsen	Förhandsröstningen i hemlandet avslutas	47 § 1 mom.
9.4.2025 fr.o.m. kl. 19	4.	Justitieministeriet	Vallängderna skrivs ut ur rösträtsregistret röstningsområdesvis och längderna sänds till de kommunala centralvalnämnderna	71 § 1 mom.
Senast 11.4.2025 före kl. 19	2.	De som brevröstar	Brevröstningshandlingarna ska vara framme hos den	66 e § 3 mom.

			berörda kommunens centralvalnämnd	
11.4.2025 kl. 19	2.	Centralvalnämnden	Förhandsröstningshandlingarna och brevröstningshandlingarna granskas så att de handlingar som kommit in fredagen 11.4.2025 före kl. 19 hinner behandlas	63 § 1 mom. och 66 g § 1 mom.
Efter att brevröstningshandlingarna granskats		Centralvalnämnden	Röstsedlar som funnits i godkända valkuvert för brevröstning stämplas och de stämplade röstsedlarna innesluts i nya kuvert	66 g § 3 mom.
Senast 12.4.2025	1.	Kandidaten	Frivillig förhandsredovisning om valfinansieringen och kostnaderna för valkampanjen lämnas in till Statens revisionsverk	<sup>19</sup>
Söndagen 13.4.2025 kl. 9–20	<b>Valdagen</b>	Valnämnden	Röstning på valdagen	68 §
Söndagen 13.4.2025 tidigast kl. 10	<b>Valdagen</b>	Centralvalnämnden	Räkning av förhandsröster (inkl. brevröster) påbörjas	86 § 1 mom.
Söndagen 13.4.2025 Efter kl. 20	<b>Valdagen</b>	Valnämnden	Preliminär rösträkning	78 §
14.4.2025 Senast kl. 12	1.	Centralvalnämnden	Kontrollräkning av de röster som avgetts på valdagen	87 § 1 mom.
16.4.2025 Senast kl. 12	3.	Centralvalnämnden	Valresultatet i kommunalval fastställs och offentliggörs och resultatet tillkännages  Antalet röster som respektive kandidat samt parti, valförbund och gemensamma lista sammanlagt har fått i kommunen vid välfärdsområdesvalet fastställs och registreras utan dröjsmål i valdatasystemet för välfärdsområdesvalnämnden.	95 § 143 l §

<sup>19</sup> Lagen om kandidaters valfinansiering, 11 §

16.4.2025 vid sammanträdet som inleds senast kl. 18	3.	Välårsomsrådesvalnämnden	Välårsomsrådesvalnämnden ska utan dröjsmål så snart valresultatet fastställts offentliggöra protokollet med valresultatet tillsammans med besväransvisning för en tid av sju dagar på det sätt som välårsomsrådes tillkännagivanden görs kända, lämna välårsomsrådesfullmäktige <sup>20</sup> en förteckning över dem som blivit valda till fullmäktige och deras ersättare och tillkännage förteckningen på det sätt som välårsomsrådes tillkännagivanden görs kända, underrätta justitieministeriet om valresultatet på det sätt som ministeriet bestämmer.	143 1 §
Efter att valresultatet har fastställts		Justitieministeriet	Uppgifterna för dem som omfattas av rapporteringsskyldigheten lämnas till Statens revisionsverk	<sup>21</sup>
28.4.2025		Kandidaten	Sådana kostnader för kandidatens valkampanj i välårsomsrådesvalet som finansieras med valfinansiering kan inte länge uppkomma	<sup>22</sup>
28.4.2025		Partiet	Kampanjtiden för välårsomsrådesvalet går ut	<sup>23</sup>
Inom 14 dagar efter att valresultatet har offentliggjorts		De som sökt ändring	Besvär över välårsomsrådesvalnämndens beslut med vilket valresultatet har fastställts ska anföras hos förvaltningsdomstolen	100, 101 och 102 §

<sup>20</sup> I stället för det landskapsfullmäktige som nämns i 143 L § 3 mom. 2 punkten vallagen ska meddelandet lämnas till välårsomsrådesfullmäktige.

<sup>21</sup> 9 § i lagen om kandidaters valfinansiering

<sup>22</sup> 2 § 1 mom. i lagen om kandidaters valfinansiering

<sup>23</sup> 8 § 3 mom. i partilagen

Efter att valresultatet har vunnit laga kraft		Justitieministeriet	Arkivutskriftena matas ut ur rösträttsregistret	29 § 3 mom.
Efter att arkivutskriftena har matas ut		Myndigheten för digitalisering och befolkningsdata	Uppgifterna i rösträttsregistret utplånas	29 § 3 mom.
1.6.2025		Välårsområdesfullmäktige och kommunfullmäktige	Välårsområdesfullmäktiges och kommunfullmäktiges mandattid börjar	<sup>24</sup>
Inom två månader efter att valresultatet har fastställts, 16.6.2025		De som valts till fullmäktigeledamöter och de som valts till ersättare	Redovisning om valfinansiering ska lämnas in till statens revisionsverk	<sup>25</sup>

<sup>24</sup> 23 § 1 mom. i lagen om välårsområden och 15 § 1 mom. i kommunallagen

<sup>25</sup> 5 och 8 § i lagen om kandidaters valfinansiering

## BILAGA 2a: Följebrevsblankett (med kvitteringsanteckning)

\*\*\* VV-2025 2.4.2025 092E28 Vanda \*\*\*

### LÄHETEKIRJE FÖLJEBREV

Änästjå Våljare  
OLSSON  
SVEN ERIK

Vastaanottaja Mottagare

092 007B  
CENTRALVALNÅMNDEN  
I VANDA STAD  
STATIONSVÅGEN 7  
01300 VANDA

Henkilötunnus tai syntymåika Personbeteckning eller födelseid  
010180-123X

Nykyinen osoite Nuvarande adress

Vaalilomake nro 5, Vålbkankett nr 5

#### Vaaliviranomainen täyttää Fylls i av valmyndigheten

Todistan, että ånestys on tapahtunut vaalilaissa säädetyn tavoin.  
Jag intygar, att röstningen försiggått på det sätt som stadgas i vallagen.

Aika ja paikka Tid och ort  
2 / 4 2025

Vaalitoimitsijan/Vaalitoimikunnan puheenjohtajan allekirjoitus  
Valförrättarens/Valbestyrelsens ordförandes underskrift

*Tuula Roos*

#### Ånästjå täyttää Fylls i av våljaren

Ojen itse vaalisalaisuuden säilyttåen täyttånyt ånestyslipun ja sulkenut sen  
leimattuna vaalikuoreen.

Jag har själv med bevarande av valhemligheten ifyllt röstsedeln och inneslutit den  
åvståmplad i valkuvertet.

Ånästjåns allekirjoitus Våljarens underskrift

*Sven Olsson*

## BILAGA 2b: Följebrevsblankett (utan kvitteringsanteckning)

VV

LÄHETEKIRJE  
FÖLJEBREV

Änestäjä Väljare

Holm  
Göran

Vastaanottaja Mottagare

Centralvalnämnden  
i Borgå stad  
PB 23  
06101 Borgå

Henkilötunnus tai syntymäaika Personbeteckning eller födelseid

071249-1274

Nykyinen osoite Nuvarande adress

Fabriksgatan 7 A 8  
06100 Borgå

Vaahlomake nro 5. Väljebrevet nr 5

**Vaaliviranomainen täyttää Fylls i av valmyndigheten**

Todistan, että äänestys on tapahtunut vaalilaissa säädetyn tavoin.  
Jag intygar, att röstningen försiggått på det sätt som stadgas i vallagen.

Aika ja paikka Tid och ort Vaalitoimitsijan/Vaalitoimikunnan puheenjohtajan allekirjoitus  
Valförrättarens/Valbestyrelsens ordförandes underskrift

5 / 4 2025

Borgå bibliotek

Kerstin Blom

**Änestäjä täyttää Fylls i av väljaren**

Olen itse vaalisalaisuuden säilyttäneen täyttänyt äänestyslipun ja sulkenut sen  
leimattuna vaalikuoren.  
Jag har själv med bevarande av valhemligheten ifyllt röstsedeln och inneslutit den  
avstämplad i valkuvertet.

Änestäjän allekirjoitus Väljarens underskrift

Göran Holm

## BILAGA 3a: Meddelandekort för andra än för Helsingfors

Avsändare  
Myndigheten för digitalisering och befolkningsdata  
Fågelviksgränden 2 D  
00530 HELSINGFORS tfn 0295 536 220  
FINLAND

Mottagare  
Lindholm  
Johan Patrik  
Kyrkträskvägen 28 A 26  
02770 ESBO  
FINLAND

Välårsområde där du har rösträtt i välårsområdesvalet

### Västra Nylands välårsområde

Kommun där du har rösträtt i kommunalvalet

### Esbo

Röstningsområde och vallokal på valdagen

030 Mattby  
Mattby skola  
Mattsvägen 40

Röstningstid på valdagen

13.4.2025 kl. 9.00–20.00

Uppgiften om din rösträtt har erhållits automatiskt ur befolkningsdatasystemet den 21 februari 2025. Beslutet om införande av ett automatiskt avgörandeförfarande vid upprättandet av rösträtsregistret kan läsas på Myndigheten för digitalisering och befolkningsdatas webbplats <https://dvv.fi/sv/beslut-om-inforande>

## Meddelande om rösträtt i välårsområdes- och kommunalvalet

Du har rösträtt i välårsområdesvalet den 13 april 2025 i det välårsområde som nämns i detta meddelande och i **kommunalvalet** i den kommun som nämns i detta meddelande.

Välårsområdesvalet och kommunalvalet ordnas samtidigt. Du kan rösta samtidigt i båda valen. Om du vill kan du också rösta vid olika tillfällen eller utöva din rösträtt i endast ett av valen.

Om du röstar samtidigt i båda valen får du två röstsedlar av valfunktionären, en lila och en vit. Du röstar med den lila röstsedeln i välårsområdesvalet och med den vita röstsedeln i kommunalvalet. Närmare anvisningar för röstningen finns på baksidan av detta meddelande.

### Du ska styrka din identitet när du röstar.

Förhandsröstningsperioden.

På vissa förhandsröstningsställen kan perioden vara kortare.

I Finland 2. - 8.4.2025 och  
utomlands 2. - 5.4.2025

De allmänna förhandsröstningsställena och deras öppettider

[www.valfinland.fi](http://www.valfinland.fi) och bilagan till detta meddelande

### Var kan jag rösta?

Du kan rösta **antingen på valdagen** i den vallokal som anges i detta meddelande eller under **förhandsröstningsperioden** på vilket allmänt förhandsröstningsställe som helst i Finland eller utomlands. I bilagan till detta meddelande finns en förteckning över de allmänna förhandsröstningsställena i ditt närområde. En förteckning över samtliga allmänna förhandsröstningsställen finns på webbplatsen [www.valfinland.fi](http://www.valfinland.fi). Du kan också ringa justitieministeriets avgiftsfria servicenummer för frågor som gäller valet **0800 9 4771**.

### Förhandsröstning på anstalt eller hemma

Om du får vård, är intagen eller fullgör beväringstjänst vid en anstalt, kan du förhandsrösta på anstalten i fråga. Anstalten informerar om tidpunkten för anstaltsröstningen.

Om din rörelse- eller funktionsförmåga är så begränsad att du inte utan oskäliga svårigheter kan ta dig till ett röstningsställe, kan du på vissa villkor rösta på förhand hemma. Om du är närstående vårdare till och bor i samma hushåll som en person som har rätt att rösta hemma, kan även du på vissa villkor få rösta samtidigt. **Anmälan om hemmaröstning ska göras per telefon eller skriftligen till centralvalnämnden i din hemkommun (kontaktuppgifter i de bifogade följebreven) senast tisdagen den 1 april 2025 före kl. 16.** Närmare anvisningar om hemmaröstning: [www.vaalit.fi/sv/att-rosta-hemma](http://www.vaalit.fi/sv/att-rosta-hemma).

### Vad ska jag ta med mig när jag går och röstar?

Enligt vallagen (714/1998) är väljaren skyldig att styrka sin identitet för valfunktionären. Därför ska du ta med dig ett intyg (identitetskort, pass, körkort eller någon annan motsvarande handling med foto) över din identitet. Om du inte har något intyg över din identitet kan du för röstningen få ett temporärt identitetskort avgiftsfritt hos polisen. För att få ett temporärt identitetskort behövs ett passfoto som får vara högst sex månader gammalt. Om du förhandsröstar på en anstalt eller utomlands, det är bra att ta med de följebreven av denna förändelse.

### Vem kan jag rösta på?

I välårsområdesvalet ska du rösta på en kandidat i ditt eget välårsområde och i kommunalvalet på en kandidat i din egen kommun. Kandidatuppgifterna finns bland annat på röstningsställena och på adressen [www.valfinland.fi](http://www.valfinland.fi).

### Brevröstning från utlandet

Du kan rösta per brev från utlandet om du bor eller vistas utomlands under hela förhandsröstningen och på valdagen och därmed inte har möjlighet att rösta i Finland eller på ett allmänt förhandsröstningsställe utomlands. För att kunna rösta per brev måste du via justitieministeriets beställningstjänst beställa brevrostningsmaterialet till din **adress i utlandet**. Beställningen ska göras skriftligen med en blankett som fastställts av ministeriet. Blanketten och beställningsanvisningarna finns på webbplatsen <https://vaalit.fi/sv/brevrostning>.

### Mer information om röstningen:

[www.valfinland.fi](http://www.valfinland.fi)

Information även på andra språk.  
Information also in other languages

0800 9 4771

Justitieministeriets avgiftsfria  
servicenummer

Centralvalnämnden i din  
hemkommun

Kontaktuppgifter i de bifogade följebreven

Myndigheten för digitalisering och  
befolkningsdata (rösträtt)

Kontaktuppgifter i sidans övre kant

- Följebrev för välfärdsområdesvalet  
 Följebrev för kommunalvalet

Väljaren  
 Lindholm  
 Johan Patrik  
 Kyrkträskvägen 28 A 26  
 02770 ESBO  
 FINLAND

### Följebrev för förhandsröstning

Ta med detta följebrev om du förhandsröstar på en anstalt eller utomlands.

Centralvalnämnden  
 049 9 Tfn (09) 8167 3928  
 Esbo stads centralvalnämnd  
 Virastopiha 2 C  
 02770 ESBO  
 FINLAND

#### Valförrättaren / valbestyrelsens ordförande fyller i

Jag intygar att förhandsröstningen har gått till på det sätt som bestäms i vallagen.

#### Väljaren fyller i

Med bevarande av valhemligheten har jag själv fyllt i röstsedeln och inneslutit den avstämplad i valkuvertet.

Datum <b>3 / 4 2025</b>	Förhandsröstningsställets namn eller vid anstaltsröstning kommunens namn <b>Esbo kulturcentrum</b>	Personbeteckning eller födelsetid <b>101091-1234</b>
Valförrättarens / valbestyrelsens ordförandes underskrift <b>Stina Holm</b>		Väljarens underskrift <b>Johan Lindholm</b>



- Följebrev för välfärdsområdesvalet  
 Följebrev för kommunalvalet

Väljaren  
 Lindholm  
 Johan Patrik  
 Kyrkträskvägen 28 A 26  
 02770 ESBO  
 FINLAND

### Följebrev för förhandsröstning

Ta med detta följebrev om du förhandsröstar på en anstalt eller utomlands.

Centralvalnämnden  
 049 9 Tfn (09) 8167 3928  
 Esbo stads centralvalnämnd  
 Virastopiha 2 C  
 02770 ESBO  
 FINLAND

#### Valförrättaren / valbestyrelsens ordförande fyller i

Jag intygar att förhandsröstningen har gått till på det sätt som bestäms i vallagen.

#### Väljaren fyller i

Med bevarande av valhemligheten har jag själv fyllt i röstsedeln och inneslutit den avstämplad i valkuvertet.

Datum <b>3 / 4 2025</b>	Förhandsröstningsställets namn eller vid anstaltsröstning kommunens namn <b>Esbo kulturcentrum</b>	Personbeteckning eller födelsetid <b>101091-1234</b>
Valförrättarens / valbestyrelsens ordförandes underskrift <b>Stina Holm</b>		Väljarens underskrift <b>Johan Lindholm</b>



## BILAGA 3b: Meddelandekort för Helsingforsbor

Avsändare

Myndigheten för digitalisering och befolkningsdata  
Fågelviksgränden 2 D  
00530 HELSINGFORS puh. 0295 536 220  
FINLAND

Mottagare

Röstanden  
Inga-Lill  
Norra Järnväggsgatan 28 A 36  
00160 HELSINGFORS  
FINLAND

Kommun där du har rösträtt

**Helsingfors**

Röstningsområde och vallokal på valdagen

**5A Rödbergen A  
Invånarhuset Betania i Rödbergen  
Styrmansgatan 13**

Röstningstid på valdagen

**13.4.2025 kl 9.00–20.00**

## Meddelande om rösträtt i kommunalvalet

Du är röstberättigad i kommunalvalet som förrättas i Helsingfors stad den 13 april 2025.

Du kan rösta **antingen på valdagen** i den vallokal som anges i detta meddelande **eller under förhandsröstningsperioden** på vilket allmänt förhandsröstningsställe som helst i Finland eller utomlands. Under vissa förutsättningar kan du rösta på en anstalt eller hemma. Om du bor eller vistas utomlands under hela förhandsröstningen och på valdagen, finns också möjligheten att rösta per brev. Närmare anvisningar för röstningen finns på baksidan.

**Du ska styrka din identitet när du röstar.**

Förhandsröstningsperioden.

På vissa förhandsröstningsställen kan perioden vara kortare.

**I Finland 2. - 8.4.2025 och  
utomlands 2. - 5.4.2025**

De allmänna förhandsröstningsställena och deras öppettider

**[www.valfinland.fi](http://www.valfinland.fi)** och bilagan till detta meddelande

Uppgiften om din rösträtt har erhållits automatiskt ur befolkningsdatasystemet den 21 februari 2025. Beslutet om införande av ett automatiskt avgörandeförfarande vid upprättandet av rösträttsregistret kan läsas på Myndigheten för digitalisering och befolkningsdatas webbplats <https://dvv.fi/sv/beslut-om-inforande>.

### Var kan jag rösta?

Du kan rösta **antingen på valdagen** i den vallokal som anges i detta meddelande eller under **förhandsröstningsperioden** på vilket allmänt förhandsröstningsställe som helst i Finland eller utomlands. I bilagan till detta meddelande finns en förteckning över de allmänna förhandsröstningsställena i Helsingfors. En förteckning över samtliga allmänna förhandsröstningsställen finns på webbplatsen [www.valfinland.fi](http://www.valfinland.fi). Du kan också ringa justitieministeriets avgiftsfria service-nummer för frågor som gäller valet **0800 9 4771**.

### Förhandsröstning på anstalt eller hemma

Om du får vård, är intagen eller fullgör beväringstjänst vid en anstalt, kan du förhandsrösta på anstalten i fråga. Anstalten informerar om tidpunkten för anstaltsröstningen.

Om din rörelse- eller funktionsförmåga är så begränsad att du inte utan oskäliga svårigheter kan ta dig till ett röstningsställe, kan du på vissa villkor rösta på förhand hemma. Om du är närståendevärdare till och bor i samma hushåll som en person som har rätt att rösta hemma, kan även du på vissa villkor rösta samtidigt. **Anmälan om hemmaröstning ska göras per telefon eller skriftligen till Helsingfors stads centralvalnämnd (kontaktuppgifterna på baksidan) senast tisdagen den 1 april 2025 före kl. 16.** Närmare anvisningar om hemmaröstning: [www.vaalit.fi/sv/att-rosta-hemma](http://www.vaalit.fi/sv/att-rosta-hemma).

### Vad ska jag ta med mig när jag går och röstar?

Enligt vallagen (714/1998) är väljaren skyldig att styrka sin identitet för valfunktionären. Därför ska du ta med dig ett intyg (identitetskort, pass, körkort eller någon annan mot-

svarande handling med foto) över din identitet. Om du inte har något intyg över din identitet kan du för röstningen få ett temporärt identitetskort avgiftsfritt hos polisen. För att få ett temporärt identitetskort behövs ett passfoto som får vara högst sex månader gammalt. Om du förhandsröstar på en anstalt eller utomlands, det är bra att ta med denna anmälan om rösträtt.

### Vem kan jag rösta på?

I kommunalvalet får du enbart rösta på en kandidat som finns med i sammanställningen av kandidatlistorna i Helsingfors stad. Sammanställningen finns framlagd i röstningsbåset. Om du röstar på förhand någon annanstans än i Helsingfors, observera att sammanställningen av kandidatlistorna i röstningsbåset alltid gäller den kommun inom vars område förhandsröstningsstället är beläget. Kandidatuppgifterna för andra kommuner finns framlagda annanstans på förhandsröstningsstället. Uppgifter om kandidaterna i alla kommuner finns också på adressen [www.valfinland.fi](http://www.valfinland.fi).

### Brevröstning från utlandet

Du kan rösta per brev från utlandet om du bor eller vistas utomlands under hela förhandsröstningen och på valdagen och därmed inte har möjlighet att rösta i Finland eller på ett allmänt förhandsröstningsställe utomlands. För att kunna rösta per brev måste du via justitieministeriets beställningstjänst beställa brevröstningsmaterialet till din **adress i utlandet**. Beställningen ska göras skriftligen med en blankett som fastställs av ministeriet. Blanketten och beställningsanvisningarna finns på webbplatsen <https://vaalit.fi/sv/brevroasting>.

### Mer information om röstningen:

[www.valfinland.fi](http://www.valfinland.fi)

Information även på andra språk.  
Information also in other languages

**0800 9 4771**

Justitieministeriets avgiftsfria  
service-nummer

**Centralvalnämnden i din  
hemkommun**

Kontaktuppgifter på baksidan.

**Myndigheten för digitalisering och  
befolkningsdata (rösträtt)**

Kontaktuppgifter i sidans övre kant

## Följebrev för förhandsröstning

Fylls i på förhandsröstningsstället enbart om detta meddelande används som följbrev.

Väljaren  
Röstanden  
Inga-Lill  
Norra Järnvägsgatan 28 A 36  
00160 HELSINGFORS  
FINLAND

Centralvalnämnden  
091 5A tfn (09) 3101 3344  
Helsingfors stads centralvalnämnd  
Kajsaniemigatan 3 B 16, 3. våningen  
00100 HELSINGFORS  
FINLAND

### Valförrättaren / valbestyrelsens ordförande fyller i

Jag intygar att förhandsröstningen har gått till på det sätt som bestäms i vallagen.

Datum

3 / 4 2025

Förhandsröstningsställets namn eller vid anstaltsröstning kommunens namn

Helsingfors, Gamlas bibliotek

### Väljaren fyller i

Med bevarande av valhemligheten har jag själv fyllt i röstsedeln och inneslutit den avstämplad i valkuvertet.

Personbeteckning eller födelseid

120345-1234

Valförrättarens / valbestyrelsens ordförandes underskrift

Stina Holm

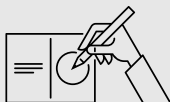
Väljarens underskrift

Inga-Lill Röstanden



### Så här röstar du på röstningsstället:

1



Enligt vallagen ska väljaren anteckna numret på sin kandidat på röstsedeln så tydligt att det inte kan uppstå tvivel om vilken kandidat som avses. Siffermallar finns nedan. Skriv inget annat på röstsedeln.

2



Vik ihop röstsedeln så att numret hamnar innanför vecken och insidan inte syns utåt.

3



Ge den hopvikta röstsedeln till valfunktionären, som sedan stämplar din röstsedel.

4



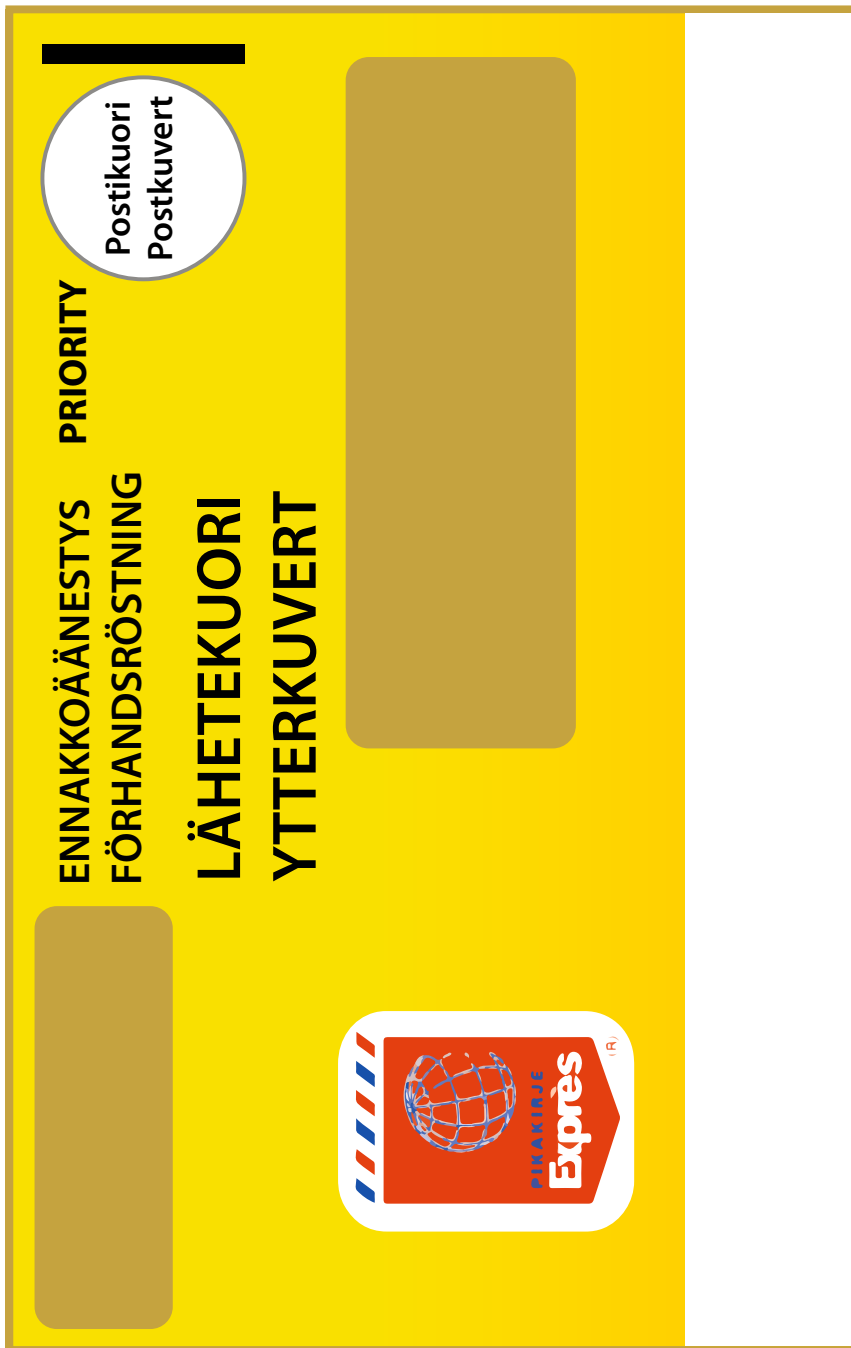
Lägg den stämplade röstsedeln i valurnan eller, om du röstar på förhand, lägg röstsedeln i det bruna valkuvertet och underteckna följbrevet enligt valfunktionärens anvisningar.

1 2 3 4 5 6 7 8 9 0

Om du själv har svårt att skriva numret på röstsedeln, får du ta med dig någon som hjälper dig eller be en valfunktionär hjälpa dig.

**VAALIKUORI  
VALKUVERT**





## BILAGA 6: Förteckning över dem som röstat

### Luettelo ennakoita äänestäneistä alue- ja kuntavaaleissa Förteckning över dem som röstat på förhand i välfärdsområdes- och kommunalval

Sivu nro  
Sida nr

Ennakoäänestyspaikka Korsnäs Kommunhus  
Förhandsröstningsställe \_\_\_\_\_

Äänestäneiden lukumäärä 5  
Antalet röstande \_\_\_\_\_

joista miehiä 2  
varav män \_\_\_\_\_

Nimi Namn	Miehiä Män	Kunta, joka äänestäjän ilmoituksen mukaan on merkitty äänioikeusrekisteriin hänen kohdalleen Kommun som enligt den röstandes uppgift antecknats för honom i rösträtsregistret	Äänestyspäivä Röstningsdag	AV / KV VV / KV
Dahlberg, Alma		Korsnäs	6.4.2025	
EKström, Christer	X	Korsnäs	6.4.2025	
Lundström, Mirja		Kristinestad	6.4.2025	VV
Forsberg, Anders	X	Vasa	8.4.2025	
Vinkka, Aino		Vasa	8.4.2025	

Vaalilomake nro 7A \*Tee sarakkeeseen merkintä (AV tai KV) vain silloin, jos äänestäjä äänesti vain toisessa vaalissa. Helsinkiiläisten kohdalle merkintää ei tehdä.  
Valblankett nr 7A Gör anteckningen (VV eller KV) i kolumnen bara om väljaren röstade i endast ett av valen. Vid Helsingforsborna görs ingen anteckning.

**VAAITOIMITSIJA TAI VAAITOIMIKUNTA TÄYTTÄÄ – IFYLLS AV VALFÖRRÄTTAREN ELLER VALBESTYRELSEN**

Huomautuksia Anmärkningar  Äänestäjien itse valitsemat avustajat Biträden som utsetts av de röstande	Alla övriga röstningar (och röstande) har antecknats i rösträttsregistret

**VAAITOIMIKUNTA TÄYTTÄÄ – IFYLLS AV VALBESTYRELSEN**

Ennakköänestyspäivät ja kellonajat Dagar och klockslag för förhandsröstningen	
Vaalitoimikunnan puheenjohtaja, varapuheenjohtaja ja jäsen Valbestyrelsens ordförande, viceordförande och medlem  Varajäsenet Suppleanter	
Allekirjoitukset Underskrift	<input type="checkbox"/> Luettu ja tarkastettu Uppläst och justerat Vaalitoimikunnan puheenjohtaja Valbestyrelsens ordförande  Vaalitoimikunnan jäsen Valbestyrelsemedlem

# BILAGA 7: Blankett för kvitteringslista över ytterkuvert

## KVITTERINGSLISTA AV YTTERKUVERT

Kvitteringslista över förhandsröstningens ytterkuvert som lämnats till postens transport

Avsändare

Malax \_\_\_\_\_ (kommunen/staden)

Valförrättare i förhandsröstningen

Valbestyrelse

Centralvalnämnden

Utrikesministeriet

Posten som tar emot försändelserna:

namnet: 66100 | Malax \_\_\_\_\_  
Postnummer Postkontor

Inlämningsdag

Ytterkuvertens antal

Postens kvittering Datering

Inlämningsdag	Ytterkuvertens antal	Postens kvittering Datering
2/4/-25	3 st	Camilla Byman 2.4.2025
3/4/-25	4 st	Camilla Byman 3.4.2025
4/4/-25	3 st	Camilla Byman 4.4.2025
/ / /	st	
/ / /	st	
/ / /	st	
/ / /	st	
/ / /	st	

Avsändaren antecknar dagligen på denna lista antalet ytterkuvert. Posten kvitterar försändelserna mottagna (namn och datum eller datumstämpel). Kuverten har portobeteckningen "postkuvert", så brevårsändelseförteckningen behöver inte användas.

Käännä

## OHJE ÄÄNESTÄJÄLLE

Kirjoittakaa äänestyslipussa olevaan ympyrään ehdokkaanne numero, ei mitään muuta!

Numeroesimerkit:

1 2 3 4 5 6 7 8 9 0

Jos äänestyslippunne menee pilalle väärän tai sotkuisen merkinnän takia, voitte pyytää vaalivirkailijalta uuden äänestyslipun. Pilalle mennyt äänestyslippu revitään vaalivirkailijan nähdessä.

Oikeusministeriö

## INSTRUKTIONER TILL VÄLJAREN

Skriv i cirkeln på röstsedeln numret på Er kandidat, inget annat!

Siffermallar:

1 2 3 4 5 6 7 8 9 0

Om Er röstsedel förstörs på grund av felaktig eller suddig anteckning, kan Ni få en ny röstsedel av valfunktionären. Den förstörda röstsedeln ska rivas i valfunktionärens närvaro.

Justitieministeriet





**Invalidiliiton**  
Esteettömyyskeskus

### Checklista för röstningsställets tillgänglighet

01/2021

#### 1. Ankomsten till röstningsstället

- Ligger röstningsstället invid goda trafikförbindelser och finns det en hållplats för kollektivtrafiken nära röstningsstället?
- Finns det nära entrén ett ställe där skjuttrafiken (bl.a. invataxi) kan stanna?
- Finns det handikapparkeringsplatser (3,6 m bred och 5 m lång) i närheten av röstningsstället?
- Är gångvägen som leder till entrén guidad?
- Är gångvägen som leder till entrén lätt att upptäcka och har en jämn, fast och halkfri yta?
- Är gångvägens lutningar högst 5 % (1:20).

#### 2. Entrén

- Har tillgängliga gångvägar på röstningsstället tydliga och lättlästa skyltar?
- Har passagerarna bredvid trappan en ramp med en lutning på högst 8 % och bredden minst 900 mm.
- Har trappor och ramper ledstänger på vardera sidor.
- Finns det framför ytterdörren en avsats på minst 1500 mm x 1500 mm?
- Finns det på den sida där ytterdörren öppnas minst 400 mm fritt utrymme, som den som använder rullstol behöver för att öppna dörren?
- Är dörröppningens bredd minst 850 mm och tröskelns höjd högst 20 mm?
- Öppnar sig dörren automatiskt eller är den annars lätt att öppna (den kraft som behövs för att öppna dörren får vara högst 10 N dvs. 1 kg)?
- Har vindfångets matta eller golvtrall högst 5 mm x 30 mm glipor och orsakar mattan inte en nivåskillnad som är högst 20 mm?
- Är vindfånget minst 1500 mm x 1500 mm, om båda dörrar öppnas utåt från vindfånget?
- Är vindfånget minst 1500 mm bred och 2300 djup, om en av dörrarna öppnas inåt vindfånget?

#### 3. Röstningsstället

- Finns det på röstningsstället minst ett röstningsbås där man kan fylla i röstsedeln sittande? Finns under röstningsbåsets bord (höjden 750–800 mm) ett benutrymme (bredd minst 800 mm, djup minst 600 mm och höjd minst 670 mm)? Eller finns det på röstningsstället höjddjusterbara bord?
- Är belysningen i röstningsbåsen bländfri och tillräcklig? (500–750 lux på bordsytan)
- Finns det sittplatser på röstningsstället så att väljarna vid behov kan vila?
- Finns det på förhandsröstningsstället och röstningsstället på valdagen en person som utsetts till valbiträde?
- Om det bland valfunktionärerna finns personer som använder hjälpmedel, ska det finnas toaletterum, som är lämpliga för användare av rullstol.

# BILAGA 10: Justitieministeriets guideaffisch om förhandsröstning i välfärdsområdes- och kommunalval

## Så här röstar du på förhand i välfärdsområdes- och kommunalvalet

Valfunktionärerna kan hjälpa dig på röstningsstället. Tveka inte att be om råd.

### Välfärdsområdesvalet

### Kommunalvalet

- 1 Visa din identitetshandling för valfunktionären.**  
Valfunktionären ger dig två röstsedlar.
- 2 Gå in i ett röstningsbås.**  
På den violetta röstsedeln ska du skriva numret på den kandidat som du vill rösta på i välfärdsområdesvalet och på den vita röstsedeln ska du skriva numret på den kandidat som du vill rösta på i kommunalvalet. Skriv inget annat på röstsedlarna. Kandidatförteckningen för välfärdsområdesvalet är violett och kandidatförteckningen för kommunalvalet är vit.

**Välfärdsområdesvalet**

**Kommunalvalet**
- 3 Vik ihop röstsedlarna på mitten.**

Öppen → Stängd
- 4 Gå tillbaka till valfunktionären.**  
Funktionären stampar röstsedlarna och ger dig två bruna kuvert.
- 5 Lägg de stämplade röstsedlarna i valkuverten och klistra fast kuverten.**  
I valkuvertets fönster ser du om det innehåller röstsedeln för välfärdsområdesvalet eller kommunalvalet.
- 6 Underteckna följetrevet för både välfärdsområdesvalet och kommunalvalet, om du röstade i båda valen.**

**VAALIKUORI VALKUVERT**

**VAALIKUORI VALKUVERT**
- 7 Valfunktionären lägger valmaterialet i gula ytterkuvert.**  
Röstningen resulterar i två gula ytterkuvert, om du röstade i båda valen. Kuverten skickas till centralvalnämnden i din hemkommun.

*Helsingforsborna röstar endast i kommunalvalet, eftersom Helsingfors inte hör till ett välfärdsområde. Personer som är röstberättigade i andra kommuner kan emellertid rösta i både välfärdsområdesvalet och kommunalvalet på de allmänna förhandsröstningsställena i Helsingfors. De kan också delta i anstaltsröstning i Helsingfors.*

*Förfarandet som beskrivs på affischen är ett sätt att genomföra röstningen. Den praxis som iaktas på röstningsställena kan dock variera från kommun till kommun.*



# VÄLFÄRDSOMRÅDES- OCH KOMMUNALVALET

13.4.2025

---

**Förhandsröstning:**  
I Finland 2.–8.4.2025  
Utomlands 2.–5.4.2025



OIKEUSMINISTERIÖ  
JUSTITIEMINISTERIET

---