

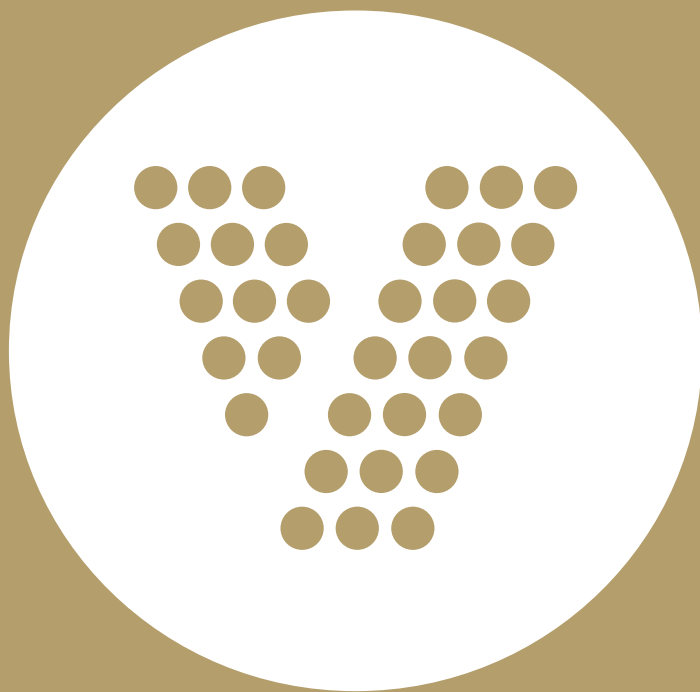
2025

VÄLFÄRDSOMRÅDES-
OCH KOMMUNALVALET

5

VALANVISNING

Hemmaröstning



OIKEUSMINISTERIÖ
JUSTITIEMINISTERIET



VAALIT
VAL

VALANVISNINGARNA FÖR VÄLFÄRDSOMRÅDES- OCH KOMMUNALVALET SOM FÖRRÄTTAS 2025

Justitieministeriet utfärdar med stöd av 10 § i vallagen (714/1998) för vederbörande valmyndigheter följande valanvisningar för välfärdsområdesvalet den 13 april 2025. Valanvisningarna gäller fr.o.m. den 1 januari 2025 t.o.m. den 31 maj 2025.

Valanvisningar

- Nr. 1: Kommunala centralvalnämndens uppgifter
- Nr. 2: Valnämndens uppgifter
- Nr. 3: Förhandsröstning på en anstalt
- Nr. 4: Förhandsröstning på ett allmänt förhandsröstningsställe i hemlandet
- Nr. 5 Hemmaröstning
- Nr. 6: Förhandsröstning utomlands
- Nr. 7: Välfärdsområdesvalnämndens uppgifter

Helsingfors den 23 december 2024

Valdirektör

Arto Jääskeläinen

Specialsakkunnig

Laura Nurminen

Besöksadress
Sjötullsgatan
HELSINGFORS

Postadress
PB 25
00023 STATSRÅDET

Telefon
02951 50320

Fax
09 1606 7730

E-post
kirjaamo.om@gov.fi

Julkaisija: OIKEUSMINISTERIÖ
Utgivare: JUSTITIEMINISTERIET

Teksti: Oikeusministeriö
Text: Justitieministeriet

Paino: Grano Oy, 2025
Tryckning: Grano Oy, 2025

Innehåll:

1. ALLMÄNT OM VÄLFÄRDSOMRÅDES- OCH KOMMUNALVALET 2025	5
2. KOMMUNALA VALMYNDIGHETER	8
2.1 Allmänt	8
2.2 Valmyndigheternas behörighet, jäv och ansvar	8
3. VALFÖRRÄTTARE VID HEMMARÖSTNING	11
3.1 Förordnande av valförrättare för hemmaröstning	11
4. HEMMARÖSTNING	12
4.1 Förutsättningar för hemmaröstning	12
4.2 När förrättas hemmaröstning?	13
4.3 Förberedande åtgärder	13
4.4 Hemmaröstningens förlopp	17
4.5 Steg 1–6: Sammanfattning	31
4.6 Att bistå väljaren	32
4.7 Upprätthållande av ordningen	33
4.8 Insändande av ytterkuverten till den kommunala centralvalnämnden och returnering av valmaterialet	34
5. ÖVRIGA ANVISNINGAR	35
5.1 Justitieministeriets valwebbplats	35
5.2 Justitieministeriets servicenummer	35
5.3 Valmyndigheternas kontaktuppgifter	35
5.4 Rådgivning och anvisningar vid problem	35

Bilagor:

BILAGA 1: Vissa tidsfrister	36
BILAGA 2.1: Meddelandekort för andra än för Helsingforsbor	47
BILAGA 2.2: Meddelandekort för Helsingforsbor	49
BILAGA 3: Följebrevsblankett	51
BILAGA 4: Följebrevsblankett för hemmaröstning	52
BILAGA 5: Valkuvert	53
BILAGA 6: Ytterkuvert	54
BILAGA 7: Hemmaröstningsblankett	55
BILAGA 8: Justitieministeriets instruktioner till väljaren om röstningsanteckningen	57

Till läsaren

Välkommen till ditt viktiga uppdrag i valet! Ditt uppdrag är ansvarsfullt, men vallagen (714/1998), den här anvisningen samt utbildningen ger dig all information du behöver.

Börja med att bekanta dig med vallagen, till exempel genom att skriva ut den på papper till dig själv på adressen <https://www.finlex.fi/sv/laki/ajantasa/1998/19980714>. Bekanta dig noggrant med den och ha den till hands när du sköter ditt uppdrag.

Hur förhandsröstningen går till beskrivs i detalj i 5 kap. i vallagen (46–66 §). Var uppmärksam på 184–186 § i vallagen, eftersom dessa bestämmelser gäller dina skyldigheter när du sköter valuppdrag. Specifika bestämmelser om välfärdsområdesval finns i 10 a kap. i vallagen och om kommunalval i 11 kap. i vallagen.

När du har studerat vallagens bestämmelser om ditt uppdrag, läs den här anvisningen för att få ytterligare information.

På valmyndigheternas verksamhet tillämpas dessutom kommunallagen (410/2015) och förvaltningslagen (434/2003). Principerna för god förvaltning gäller också valmyndigheter. Det innebär till exempel att du som valmyndighet ska sköta dina uppgifter utan att diskriminera någon, och betjäna dem som röstar på ett korrekt och vänligt sätt.

Justitieministeriet har publicerat en databank för valmyndigheter, Valpoolen, som finns på adressen www.valfinland.fi/valpoolen. Valpoolen fungerar som en materialbank där valmyndigheterna kan hitta information om vilka myndigheter som ansvarar för de olika områdena av valarrangemangen, samlade anvisningar om val och förslag på hur man kan gå till väga i olika situationer i samband med valberedskapen.

Innan denna anvisning publicerades har justitieministeriet skickat brev till kommunernas och välfärdsområdenas styrelser (16.9.2024). Breven finns också på webbplatsen valfinland.fi. Breven innehåller bland annat anvisningar om hur röstningsställena ska väljas och utrustas samt om jäv och behörighet för valmyndigheter.

Ha alltid vallagen och denna anvisning till hands när du sköter dina uppgifter, så har du svaren på de flesta frågor inom räckhåll.

1. ALLMÄNT OM VÄLFÄRDSOMRÅDES- OCH KOMMUNALVALET 2025

Välfärdsområdes- och kommunalvalet 2025

År 2025 förrättas två allmänna val samtidigt: välfärdsområdesvalet och kommunalvalet. Eftersom valen förrättas samtidigt kallas valet välfärdsområdes- och kommunalvalet. Välfärdsområdesvalet förrättas i alla välfärdsområden och kommunalvalet i alla kommuner utom på Åland. Helsingfors stad är inte ett välfärdsområde och hör inte till något välfärdsområde, och där förrättas därför endast kommunalvalet. Personer som är röstberättigade i andra kommuner kan dock rösta i välfärdsområdesvalet på allmänna förhandsröstningsställen och anstalter i Helsingfors.

Justitieministeriets valänvisningar har skrivits för såväl välfärdsområdes- som kommunalvalet. I Helsingfors förrättas hemmaröstning endast i kommunalvalet.

Valdagen för välfärdsområdes- och kommunalvalet är söndagen den 13 april 2025. Förhandsröstningsperioden i Finland är den 2–8 april 2025 (sju dagar från onsdag till tisdag) och utomlands den 2–5 april 2025 (fyra dagar från onsdag till lördag). Ombord på finska fartyg kan förhandsröstningen utomlands inledas redan onsdagen den 26 mars 2025.

Vallagstiftning

Bestämmelser om förrättandet av välfärdsområdesval finns i lagen om välfärdsområden (611/2021) och i vallagen (714/1998). Bestämmelser om förrättandet av kommunalval finns i kommunallagen (410/2015) och i vallagen.

Valmyndigheterna ska utöver denna anvisning noggrant sätta sig in också i lagstiftningen om val. Valänvisningarna är endast avsedda att precisera de förfaranden som föreskrivs i lag.

Rösträtt och valbarhet

Bestämmelser om rösträtt i välfärdsområdesval finns i 28 § i lagen om välfärdsområden och om valbarhet i 76 och 77 § i samma lag. Bestämmelser om rösträtt i kommunalval finns i 20 § i kommunallagen och om valbarhet i 71 och 72 § i samma lag.

Rösträttsregister och meddelandekort

Myndigheten för digitalisering och befolkningsdata upprättar ett rösträttsregister för välfärdsområdesvalet och kommunalvalet i vilket införs de personer som enligt uppgifterna i befolkningsdatasystemet är röstberättigade i dessa val. De röstberättigade som bor i Helsingfors har rösträtt endast i kommunalvalet. De röstberättigade som bor i andra kommuner i Finland, utom på Åland, har rösträtt i båda valen. I rösträttsregistret införs om varje röstberättigad de uppgifter som avses i 18 § och 19 § 1 mom. i vallagen, sådana de är i befolkningsdatasystemet fredagen den 21 februari 2025 klockan 24.

Myndigheten för digitalisering och befolkningsdata utarbetar för var och en som införs i rösträttsregistret ett meddelande om rösträtt (meddelandekort) och sänder det senast torsdagen den 20 mars 2025 till de röstberättigade vilkas adress är känd. Om en röstberättigad har tagit i bruk tjänsten Suomi.fi-meddelanden, sänds meddelandet om rösträtt elektroniskt.

Till meddelandekortet bifogas en förteckning över de allmänna förhandsröstningsställen som finns inom väljarens närområde samt deras adresser och öppettider.

Röstning

Den röstberättigade kan rösta antingen på förhand eller på valdagen. I välfärdsområdes- och kommunalvalet kan väljaren rösta i båda valen samtidigt eller vid olika tidpunkter, eller rösta i enbart det ena valet. Rösträtten får inte utövas genom ombud.

På förhand kan den röstberättigade rösta

- 1) på vilket som helst av de allmänna förhandsröstningsställen som avses i 9 § 1 mom. 1 och 2 punkten i vallagen i Finland eller utomlands. En förteckning över dessa ställen publiceras på adressen <https://valfinland.fi/resultattjanst>, eller
- 2) på en sådan anstalt som avses i 9 § 1 mom. 3 punkten i vallagen, om den röstberättigade vårdas, är intagen eller fullgör beväringstjänst eller frivillig militärtjänst för kvinnor vid denna, eller
- 3) ombord på ett sådant finskt fartyg som avses i 9 § 1 mom. 4 punkten i vallagen och som befinner sig utomlands, om den röstberättigade hör till fartygets personal, eller
- 4) på vissa villkor i sitt eget hem enligt vad som föreskrivs om hemmaröstning i 9 § 2 mom. i vallagen eller
- 5) per brev, om den röstberättigade bor eller vistas utomlands under hela förhandsröstningsperioden och på valdagen.

På valdagen får den röstberättigade rösta enbart inom det röstningsområde (på det röstningsställe) som har antecknats för den personen i rösträttsregistret och som anges i det meddelande om rösträtt som skickats till väljaren. Röstningen på valdagen förrättas mellan klockan 9 och 20 i varje kommun röstningsområdesvis.

2. KOMMUNALA VALMYNDIGHETER

2.1 Allmänt

Välfärdsområdesvalet och kommunalvalet år 2025 förrättas i kommunerna av följande valmyndigheter:

- centralvalnämnden i kommunen,
- valnämnden,
- valbestyrelsen,
- valförrättare på det allmänna förhandsröstningsstället,
- valförrättare vid hemmaröstning och
- valbiträden vid röstningsstället på valdagen.

2.2 Valmyndigheternas behörighet, jäv och ansvar

Enligt 9 a § i vallagen ska valmyndigheterna sköta sitt uppdrag opartiskt. För att stödja denna allmänna bestämmelse har man i vallagen bestämt om vissa begränsningar för vem som är behörig att vara valmyndighet och uttryckligen nämnt om hur bestämmelserna om jäv i 27–30 § i förvaltningslagen (365/2003) tillämpas på valmyndighetens arbete.

2.2.1 Begränsningar som gäller behörighet

Centralvalnämndens medlemmar och ersättare ska vara valbara till kommunens förtroendeuppdrag i enlighet med kommunallagen. En medlem som är kandidat i kommunalvalet kan inte delta i centralvalnämndens arbete från och med den tidpunkt då den personens kandidatansökan har lämnats till nämnden. Medlemmar som kandiderar i välfärdsområdesvalet är dock inte förbjudna att delta i centralvalnämndens arbete (se ändå 2.2.2). Ett valombud för ett parti eller en valmansförening i välfärdsområdesvalet och ett valombud i kommunalvalet får inte vara medlem eller ersättare i centralvalnämnden.

En kandidat i välfärdsområdesvalet eller i kommunalvalet får inte vara medlem eller ersättare i **valnämnden**.¹

¹ Samma begränsning gäller eventuella biträden som valnämnden anlitat enligt 16 § 3 mom. i vallagen.

En **valförrättare** vid ett allmänt förhandsröstningsställe får inte vara

- kandidat i välfärdsområdesvalet eller i kommunalvalet
- make eller maka², barn, syskon eller förälder till en kandidat.

En medlem eller ersättare i **valbestyrelsen** får inte vara

- kandidat i välfärdsområdesvalet eller i kommunalvalet
- make eller maka, barn, syskon eller förälder till en kandidat.

En **valförrättare** vid hemmaröstning får inte vara

- kandidat i välfärdsområdesvalet eller i kommunalvalet
- make eller maka, barn, syskon eller förälder till en kandidat.

Ett **valbiträde** på ett röstningsställe på valdagen får inte vara

- kandidat i välfärdsområdesvalet eller i kommunalvalet
- make eller maka, barn, syskon eller förälder till en kandidat.

En allmän begränsning som gäller behörighet är att valmyndigheten inte kan vara en omyndig person (en person som inte har fyllt 18 år eller som förklarats omyndig).

2.2.2 Tillämpning av bestämmelserna om jäv på kommunala valmyndigheter

Med jäv avses en sådan situation där en opartisk handläggning kan äventyras på grund av förhållandet mellan handläggaren och det ärende som behandlas eller en part i ärendet.

Jäviga personer uppräknas i 28 § i förvaltningslagen. En jävig person får inte delta i eller vara närvarande vid handläggningen av ärendet. En person som är jävig ska själv meddela det. Om jäv för medlemmar i ett kollegialt organ beslutar organet i fråga. En ojävig person ska utan dröjsmål förordnas i stället för en jävig person.

Enligt vallagen ska förvaltningslagens bestämmelser om jäv tillämpas på

- medlemmar och ersättare i centralvalnämnden. Exempelvis en kandidat i välfärdsområdesvalet eller i välfärdsområdesvalet/kommunalvalet en make, maka eller annan närstående till en kandidat är jävig i centralvalnämndens beslutsfattande med stöd av 28 § 1 mom. 1 punkten i förvaltningslagen.

Förvaltningslagens bestämmelser om jäv tillämpas inte på

- medlemmar och ersättare i valnämnden³,
- medlemmar och ersättare i valbestyrelsen,
- valförrättare på de allmänna förhandsröstningsställena,
- valförrättare vid hemmaröstning eller
- valbiträdena vid röstningen på valdagen.

2 Med makar avses äkta makar samt personer som lever i äktenskapsliknande förhållanden eller i registrerade partnerskap.

3 Jävsbestämmelserna tillämpas inte heller på de eventuella biträden som avses i 16 § 3 mom. i vallagen.

2.2.3 En valmyndighets ansvar

I 185 § i vallagen föreskrivs att om en medlem i den kommunala centralvalnämnden, valnämnden eller valbestyrelsen eller en valförrättare eller någon annan person i egenskap av valmyndighet enligt vallagen försummar sina skyldigheter, ska personen straffas såsom tjänsteman för tjänstebrott.

3. VALFÖRRÄTTARE VID HEMMARÖSTNING

3.1 Förordnande av valförrättare för hemmaröstning

Valförrättaren vid hemmaröstning sköter förrättningen av röstningen hemma hos väljaren.

Den kommunala centralvalnämnden förordnar i god tid innan förhandsröstningen börjar de personer som ska vara valförrättare vid hemmaröstning i kommunen.

Därefter bestämmer centralvalnämndens ordförande arbetsfördelningen mellan valförrättarna, det vill säga vem som ska sköta vilken hemmaröstning. Ordföranden bör redan på förhand utse personliga ersättare för valförrättarna, bl.a. med tanke på förhinder.

För varje enskild hemmaröstning förordnas endast en valförrättare. Vid hemmaröstning får ingen annan närvara i egenskap av valförrättare.

4. HEMMARÖSTNING

4.1 Förutsättningar för hemmaröstning

4.1.1 Vem har rätt att rösta hemma?

En röstberättigad person vars rörelse- och funktionsförmåga är så begränsad att han eller hon inte utan orimliga svårigheter kan ta sig till ett röstnings- eller förhandsröstningsställe, kan rösta på förhand i sitt eget hem **i den kommun som antecknats som hans eller hennes hemkommun i rösträttsregistret.**

En närstående vårdare enligt lagen om stöd för närstående vård (937/2005) som bor i samma hushåll som den som har rätt till hemmaröstning får rösta i samband med hemmaröstningen, om kommunen i fråga har antecknats som hans eller hennes hemkommun i rösträttsregistret.⁴ Den röstberättigades andra familjemedlemmar, som inte uppfyller förutsättningarna för hemmaröstning, får inte rösta vid hemmaröstning.

I vissa fall har det uppstått oklarhet kring när man ska utföra hemmaröstning respektive anstaltsröstning. Anstaltsröstning förrättas vid verksamhetsenheter inom socialvården som lämnar vård dygnet runt och andra verksamhetsenheter inom socialvården som kommunstyrelsen angett, såsom servicehus och boenden.

4.1.2 Anmälan till hemmaröstning

Den som vill rösta hemma ska anmäla detta till centralvalnämnden i sin hemkommun. Anmälan kan också göras på väljarens vägnar av någon som väljaren har utsett. Om en närstående vårdare som bor i samma hushåll vill rösta i samband med hemmaröstningen, ska detta uppges i anmälan. I andra kommuner än Helsingfors gäller anmälan till hemmaröstning både välfärdsområdesvalet och kommunalvalet utan att det behöver nämnas separat. I Helsingfors förrättas hemmaröstning endast i kommunalvalet.

Anmälan ska göras till centralvalnämnden skriftligen eller per telefon senast tisdagen den 1 april 2025 före klockan 16.

⁴ Under samma förutsättningar kan en avlösare enligt 4 a § i lagen om stöd för närstående vård rösta i samband med hemmaröstningen.

4.2 När förrättas hemmaröstning?

Hemmaröstning förrättas någon dag under förhandsröstningsperioden mellan klockan 9 och 20. Hemmaröstning kan alltså förrättas vilken veckodag som helst, även på söndagen.

4.3 Förberedande åtgärder

4.3.1 Valmaterial som behövs vid hemmaröstning

Centralvalnämnden tillställer valförrättarna vid hemmaröstning de handlingar och de tillbehör som behövs vid hemmaröstning. Valförrättaren vid hemmaröstning ska kontrollera materialet och utan dröjsmål kontakta centralvalnämnden om någonting saknas.

Valförrättarna ska förvara det mottagna valmaterialet så att möjligheter till missbruk inte kan uppkomma.

4.3.2 Vad behövs vid hemmaröstning?

Valhandlingar:

- 1) Röstsedlar för välfärdsområdesvalet och kommunalvalet (förpackade i buntar med 100 st. i varje). Röstsedlarna för välfärdsområdesvalet är violetta och röstsedlarna för kommunalvalet är vita. Valförrättarna ska ha röstsedlar för båda valen⁵.
- 2) Följebrevsblanketter för hemmaröstning (valblankett nr 5 K, **bilaga 4**) och följbrevsblanketter (valblankett nr 5, **bilaga 3**) för närståendevårdare som eventuellt röstar i samband med hemmaröstningen.
- 3) Valkuvert (valblankett nr 4, **bilaga 5**) med ett litet fönster nertill.
- 4) Ytterkuvert (valblankett nr 6, **bilaga 6**) med en i huvudsak gul framsida och med ett rött Expres-märke tryckt på framsidan och baksidan (valblankett nr 6).

5 I Helsingfors endast röstsedlar för kommunalvalet.

- 5) Hemmaröstningsblankett med följande uppgifter som fyllts i av centralvalnämnden (valblankett nr 14, **bilaga 7**):
 - datumet och klockslaget för hemmaröstningen samt den valförrättare som förordnats till uppgiften och
 - en anteckning om hur väljaren har underrättats om röstningstidpunkten. Valförrättaren ska ta med sig hemmaröstningsblanketterna för alla väljare som han eller hon enligt den uppgjorda planen ska besöka respektive dag.
- 6) Sammanställning av kandidatlistor i välfärdsområdesvalet som välfärdsområdesvalnämnden i det egna välfärdsområdet har låtit trycka på violett papper.
- 7) Sammanställning av kandidatlistor i kommunalvalet som centralvalnämnden i den egna kommunen har låtit trycka på vitt papper.
- 8) Justitieministeriets instruktioner till väljaren om röstningsanteckningen (**bilaga 8**),

Tillbehör:

- 9) Valstämpel med vilken röstsedlarna stämplas. Det är bra att ha även en reservstämpel. Valstämpeln är blå-röd till färgen och ser ut så här:



- 10) Namnskyltar för valförrättarna vid hemmaröstning. Valförrättarna bör i sin verksamhet som valmyndighet på bröstet bära namnskyltar eller motsvarande, på vilka antecknas valförrättarens uppgift (t.ex. "Vaalitoimitsija" eller i tvåspråkiga kommuner "Vaalitoimitsija - Valförrättare"). Även valförrättarens namn kan stå på skylten.
- 11) Pennor med vilka väljaren ska göra röstningsanteckningen på röstsedeln. Pennorna kan i princip vara av vilket slag som helst, till exempel kulspets- eller blyertspennor. Vid några av de senaste valen har vissa röstberättigade misstänkt att det finns möjlighet till röstningsfusk om röstningsanteckningen görs med en blyertspenna. Trots att dessa misstankar är obefogade, rekommenderas det att man hellre reserverar kulspetspennor eller motsvarande som väljarna kan göra röstningsanteckningen med. På så

sätt tryggas tillförlitligheten till valet. Det ska dock ses till att pennorna inte är sådana att röstningsanteckningen blir suddig eller syns genom röstsedeln. Till exempel tuschpennor eller mycket vassa kulspetspennor rekommenderas inte för röstningsanteckningen. Det ska reserveras tillräckligt många reservpennor. Enligt vissa valmyndigheters erfarenhet slutar kulspetspennor att fungera till och med lättare än blyertspennor.

- 12) Pennor till valförrättarnas förfogande samt vanligt kontorsmaterial (anteckningsblock, en fuktningssvamp osv.).

Valanvisning:

- 13) Justitieministeriets valanvisning nr 5 (Hemmaröstning, denna anvisning). Valförrättarna ska göra sig förtrogna med anvisningarna redan på förhand, men det är bra att ha anvisningarna med även vid röstningen.

4.3.3 Utse den person som ska närvara vid hemmaröstning

Enligt 54 § i vallagen ska valförrättaren vid hemmaröstning se till att en av den röstande utsedd eller godkänd person som har fyllt 18 år är närvarande utöver valförrättaren. En person som är uppställd i välfärdsområdesvalet eller kommunalvalet kan dock inte sköta detta uppdrag. Inga andra behörighetsvillkor har ställts för denna person. Personen kan därmed vara till exempel väljarens maka eller make eller någon annan nära anhörig eller väljarens närstående vårdare.

Om väljaren av någon anledning inte har möjlighet eller vill utse den person som ska vara närvarande, ska han eller hon uppge detta vid anmälan till hemmaröstning. Trots att valförrättaren enligt vallagen är skyldig att ordna en närvarande person torde det vara mer praktiskt att centralvalnämnden sköter detta. Den närvarande kan vara till exempel en annan person som centralvalnämnden har förordnat till valförrättare vid hemmaröstning. I detta fall agerar personen dock inte i egenskap av valmyndighet i röstningssituationen, utan uttryckligen i egenskap av person som ska närvara.

4.3.4 Meddelande till väljaren om att hemmaröstning förrättas

Centralvalnämndens ordförande ska se till att väljaren underrättas om tidpunkten för röstningen med minst två timmars noggrannhet. Meddelandet ska lämnas i god tid före tidpunkten i fråga. Samtidigt ska valmyndighetens telefonnummer meddelas, så att väljaren vid behov kan ta kontakt till exempel för att ändra tidpunkten för hemmaröstningen. Meddelandet om att hemmaröstning förrättas kan också lämnas till den som gjort anmälan på väljarens vägnar.

4.3.5 Meddelande till väljaren om möjliga förhinder

I praktiken kan många olika situationer leda till att en hemmaröstning inte kan förrättas enligt den på förhand uppgjorda planen. Sådana situationer kan uppstå bland annat

- om valförrättaren inte hittar hem till väljaren till exempel för att adressen är felaktig,
- om valförrättaren inte påträffar väljaren på den uppgivna adressen,
- om väljaren trots allt inte vill rösta hemma eller
- om det visar sig vara svårt att hitta en sådan närvarande person som väljaren godkänner.

Om valförrättaren är förhindrad att komma vid den meddelade tidpunkten, ska väljaren utan dröjsmål underrättas om detta och om tidpunkten för ett nytt besök. Väljaren ska underrättas till exempel per telefon. Väljaren ska beredas tillfälle att rösta vid en annan tidpunkt. Om hemmaröstning över huvud taget inte kan förrättas på grund av avbrott i trafikförbindelserna eller något annat oöverstigit hinder, ska väljaren likaså utan dröjsmål underrättas om detta.

I första hand och i de flesta fall är det valförrättaren själv som underrättar väljaren. Om valförrättaren till exempel har blivit sjuk kan någon annan valmyndighet dock bli tvungen att underrätta väljaren.

Om valförrättaren själv senare kan sköta hemmaröstningen hos väljaren i fråga, kan han eller hon själv bestämma och meddela den nya tidpunkten. Om någon annan valförrättare tar över förrättandet av hemmaröstningen ska centralvalnämndens ordförande fatta beslut om detta och också se till att väljaren underrättas om saken. Valförrättarna får inte sinsemellan komma överens om vilka väljare respektive valförrättare ska besöka, om inte centralvalnämndens ordförande på förhand har förordnat personliga ersättare bland annat med tanke på förhinder.

Uppgifter om meddelande om förhinder och ny tidpunkt för hemmaröstningen samt om ett eventuellt byte av valförrättare och namnet på den nya valförrättaren ska antecknas i punkten "Tilläggsuppgifter" på hemmaröstningsblanketten. En anteckning görs också om väljaren inte påträffas på den uppgivna adressen eller inte vill rösta, eller om röstningen på något annat sätt förhindras på grund av väljaren.

4.4 Hemmaröstningens förlopp

4.4.1 Steg vid hemmaröstning

Hemmaröstningen består av följande steg:

- Steg 1: Röstningsomständigheterna konstateras, väljarens identitet kontrolleras och röstsedlarna ges till väljaren.
- Steg 2: Väljaren gör röstningsanteckningen på röstsedlarna.
- Steg 3: Röstsedlarna stämplas och läggs i valkuverten, som tillsluts.
- Steg 4: Följebrevsblanketterna för hemmaröstning ifylls och hemmaröstningsblanketten kompletteras.
- Steg 5: Följebrevet och valkuvertet innesluts i ytterkuvertet.
- Steg 6: Den närstående vårdare som eventuellt röstar i samband med hemmaröstningen avger sin röst (Steg 1–5 i tillämpliga delar).

Obs! Om en väljare röstar i både välfärdsområdesvalet och kommunalvalet utförs röstningsstegen i princip parallellt så att röstsedlarna för båda valen ges samtidigt. Alternativt kan stegen vid anstaltsröstning också utföras separat för varje val, om det är begripligare och smidigare för väljaren att rösta på det sättet. Då utförs steg 1–5 först för det ena valet och sedan för det andra valet. Eventuellt vill väljaren endast rösta i ett av valen. Då ger man röstsedeln endast för det valet.

Steg 1: Röstningsomständigheterna konstateras, väljarens identitet kontrolleras och en röstsedel ges till väljaren

- Säkerställ att den person som den röstande har utsett eller godkänt och som har fyllt 18 år är närvarande.
- Kontrollera väljarens identitet med hjälp av identitetskort, pass, körkort eller en annan (officiell och fotoförsedd) handling.
- Ge en blank röstsedel för välfärdsområdesvalet och en blank röstsedel för kommunalvalet till väljaren och uppmana honom eller henne att göra röstningsanteckningarna så att valhemligheten bevaras.

1 (i) Konstaterande av röstningsomständigheterna

Valförrättaren kommer hem till väljaren och väljaren anmäler sig personligen hos valförrättaren. Rösträtten kan inte utövas genom ombud.

Eventuellt hinder för röstning

Om valförrättaren får veta att den som anmält sig till hemmaröstning med beaktande av de allmänna principerna inte just då kan utföra en handling av rättslig betydelse, till exempel röstning, vilket betyder att röstningen inte lyckas i praktiken, tas röstningen inte emot, eller om röstningen redan har inletts avbryts den. Med allmänna principer avses att förutsättningen för en giltig rättshandling är att personen har förmåga att bilda sig en egen åsikt.⁶

Allmänt taget förutsätter rättshandlingsförmågan en vilja att fatta beslut och förmåga att uttrycka sin vilja, förmåga att förstå olika alternativ och förmåga att förstå konsekvenserna av sina beslut och handlingar. Rättshandlingsförmågan bedöms alltid i förhållande till det beslut som fattas samt dess komplexitet och konsekvenser.⁷

Närvarande person saknas

Om det först när hemmaröstningen börjar förrättas framkommer att väljaren inte har bett någon i 54 § i vallagen avsedd person vara närvarande, ska valförrättaren försöka få tag på en sådan person, till exempel hos närmaste granne. När valförrättaren kallar in en person som närvarande ska han eller hon alltid be väljaren godkänna personen i fråga. Om valförrättaren har med sig en annan valförrättare vid hemmaröstning, kan denne fungera som närvarande person.

Det enda behörighetsvillkor som ställs på den person som ska närvara är att han eller hon har fyllt 18 år, vilket vid behov ska kontrolleras med hjälp av en identitetshandling eller en motsvarande handling. En person som kandiderar i valet får dock inte fungera som närvarande person.

1 (ii) Kontroll av väljarens identitet

Väljaren är skyldig att styrka sin identitet för valförrättaren. Väljaren ska i regel för valförrättaren visa en handling som styrker identiteten (identitetshandling). En sådan handling ska dock inte ovillkorligen krävas om väljarens identitet med säkerhet kan konstateras på något annat sätt, till exempel om valförrättaren känner väljaren (RP 175/1995 rd.).

Justitiekanslern i statsrådet har i sitt beslut av den 15 januari 1997 (dnr 978/1/96) konstaterat bland annat följande: Enligt vallagstiftningen ska väljarna styrka sin identitet vid röstningen. Skyldigheten att styrka identiteten kan också anses ligga i väljarens intresse. Med tanke på tillgodoseendet av rösträtten är det väsentligt att ingen kan rösta i någon

⁶ Till exempel i fråga om förmågan att bilda sig en egen åsikt ansåg Högsta domstolen i sitt prejudikat 2004:8 att "[...] B på grund av demens saknat förmåga att bilda sig egen åsikt i upprättandet av testamentet som undertecknades den 12 januari 1995 och upprättandet av testamentet har således påverkats av att B:s själsverksamhet är rubbad. Testamentet är därför ogiltigt."

⁷ Till exempel: <https://www.mielenterveystalo.fi/sv/psykisk-halsa-och-funktionsformaga/rattslig-handlingsformaga-och-psykisk-halsa>

annans namn eller på någon annans vägnar och att anteckningen görs vid rätt person i vallängden.

Vilka handlingar duger som identitetsbevis?

Väljaren kan styrka sin identitet med ett giltigt av polisen utfärdat identitetskort, ett pass, ett körkort eller ett FPA-kort försett med foto.

Som identitetsbevis duger även utländska och andra giltiga identitetshandlingar som innehåller

- innehavarens fullständiga namn,
- personbeteckning,
- innehavarens namnteckning,
- foto på innehavaren och
- datum för utfärdandet av handlingen och utfärdarens underskrift.

Identiteten kan inte styrkas enbart med meddelandekortet eller med andra kort eller handlingar som inte är försedda med foto.

Tingsrätten dömde fyra valnämndsmedlemmar till bötesstraff för brott mot tjänsteplikt av oaktsamhet. Vid det kombinerade kommunalvalet och Europaparlamentsvalet 1996 hade medlemmarna i valnämnden inte kontrollerat väljarens identitet, utan låtit denne rösta i båda valen endast på basis av meddelandekortet. Senare framgick det att meddelandekortet inte var personens eget och att personen i egenskap av minderårig inte ens var röstberättigad. Hovrätten ändrade inte tingsrättens dom, och högsta domstolen beviljade inte tillstånd att överklaga hovrättens beslut. Den minderåriga (12 år) tilldömdes inget straff, men mannen som hade gett meddelandekortet till den minderåriga dömdes som medelbar gärningsman till böter för röstningsfusk. (HelHR 28.5.1998, nr 1631).

Vad gör man om väljaren inte har någon identitetshandling?

I det meddelande om rösträtt (meddelandekort) som skickas till de röstberättigade konstateras bland annat att den som inte har något intyg över sin identitet för röstningen avgiftsfritt kan få ett temporärt identitetskort hos polisen. Ett passfoto behövs vid ansökan om kortet.

Kontroll av identiteten i vissa särfall

I tidigare val har det visat sig att vissa (oftast äldre) röstberättigade inte äger ett giltigt pass, körkort eller någon annan motsvarande giltig handling. Dessa personer har inte heller skaffat eller kunnat skaffa ett ovan nämnt avgiftsfritt temporärt identitetskort. Om valförrättaren inte känner väljaren kan det vara

svårt att kontrollera väljarens identitet. I dessa situationer ska valförrättaren försöka göra en helhetsbedömning av situationen på basis av hur tillförlitlig han eller hon anser att den utredning som väljaren företer är och utifrån situationen i allmänhet. I vissa fall kan väljaren ha med sig andra handlingar som styrker identiteten, även om de inte är försedda med foto. Väljaren kan också visa upp en identitetshandling som är försedd med foto, men som inte längre är giltig. Dessutom kan den person som är närvarande vid hemmaröstningen eventuellt muntligt styrka den hemmaröstades identitet.

I dessa situationer ska valförrättaren utöva sin prövningsrätt. Å ena sidan gäller det att se till att alla röstberättigade får utöva sin rösträtt, men å andra sidan också att ingen röstar i någon annans namn eller på någon annans vägnar. Då valförrättaren anser att väljarens identitetsutredning som helhet är tillförlitlig kan identiteten kontrolleras enligt ovan nämnda exempel.

Justitiekanslern i statsrådet har i sitt beslut av den 8 maj 2012 (dnr OKV/98/1/2012) konstaterat bland annat följande: Om väljaren inte visar upp någon handling som styrker hans eller hennes identitet, ska väljaren på något annat sätt kunna övertyga valförrättaren om sin identitet. Valförrättaren ska enligt sin tjänsteplikt göra en skild helhetsbedömning i varje enskilt fall. Om en person med begränsad funktionsförmåga inte har en identitetshandling utan identiteten styrks (oftast vid sidan om andra utredningar) genom att personens ledsagare muntligt styrker väljarens identitet, kan det i vissa fall vara befogat att reda ut varför man inte har skaffat en identitetshandling för väljaren. [...] Ytterligare utredning om identiteten ska begäras finkänsligt och försonligt. [...] Att försäkra att rösträtten utövas av rätt person ligger också i den röstberättigades eget intresse.

1 (iii) Givande av röstsedeln till väljaren

När väljarens identitet har utretts ska valförrättaren till väljaren ge en röstsedel för välfärdsområdesvalet och en röstsedel för kommunalvalet. Röstsedeln ges till väljaren öppnad och med den inre sidan uppåt så texten är åt rätt håll för väljaren som tar emot röstsedeln (dvs. upp och ner för valförrättaren). Samtidigt ska man försäkra sig om att endast en röstsedel överlämnas för respektive val, att röstsedeln har felfritt tryck och att det uttryckligen är fråga om en röstsedel för välfärdsområdesvalet 2025 och en röstsedel för kommunalvalet 2025⁸.

Om en röstsedel är felaktigt tryckt ska väljaren ges en ny röstsedel.⁹ Den felaktiga röstsedeln ska rivas sönder.

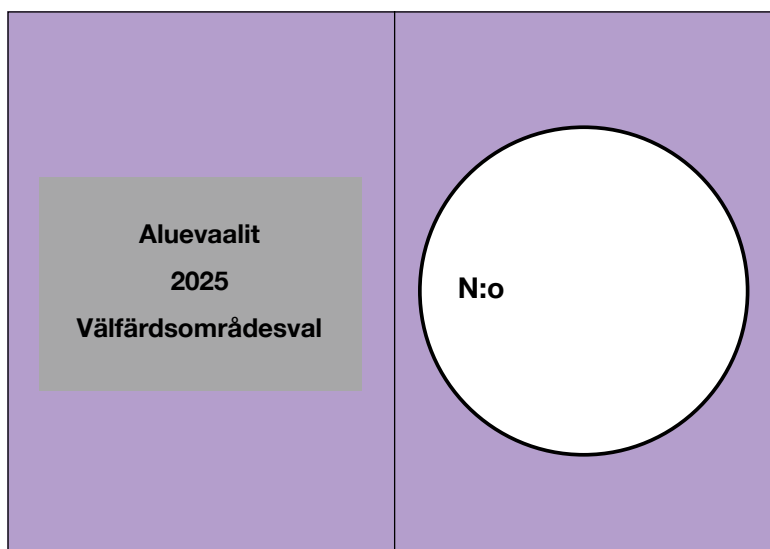
Vid tidigare val har det hänt att man i ett valkuvert har hittat två röstsedlar vilkas kanter har fastnat i varandra så att röstningsanteckningen, men

8 I Helsingfors endast en röstsedel för kommunalvalet.

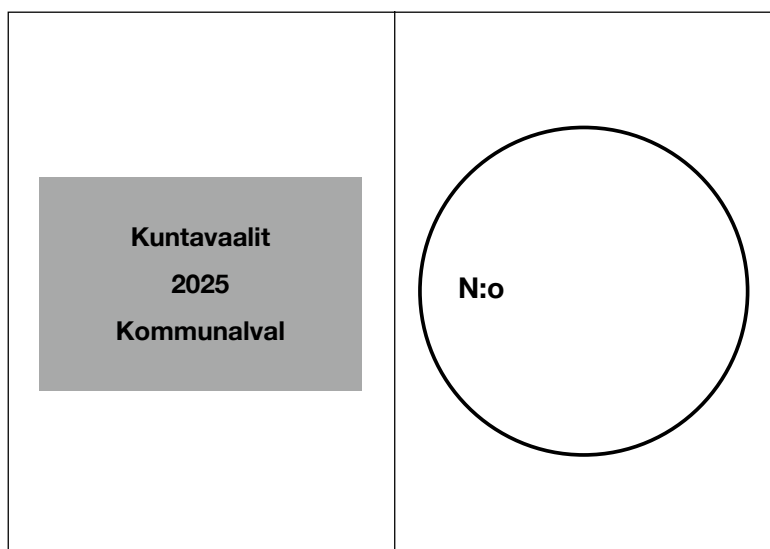
9 Den kommunala centralvalnämnden ska underrättas om eventuella röstsedlar med felaktigt tryck, och centralvalnämnden ska underrätta justitieministeriet om detta.

ingen valstämpel funnits på den ena (den översta) och valstämpeln, men ingen röstningsanteckning på den andra. Detta har kunnat bero på att väljaren av misstag har fått två röstsedlar som fastnat i varandra och att väljaren inte märkt detta. Valförrättaren ska särskilt kontrollera att sådana röstsedlar som fastnat i varandra skiljs åt och att enbart en röstsedel ges till väljaren.

I välfärdsområdesvalet 2025 är röstsedeln violett och ser ut så här:



I kommunalvalet 2025 är röstsedeln vit och ser ut så här:



De övriga valhandlingarna (valkuvertet, följebrevsblanketten vid hemmaröstning och ytterkuvertet) ges till väljaren först när han eller hon har gjort röstningsanteckningen på röstsedeln.

1 (iv) Instruktioner till väljaren

Väljaren ska uppmanas att göra röstningsanteckningen på röstsedeln så att valhemligheten bevaras.

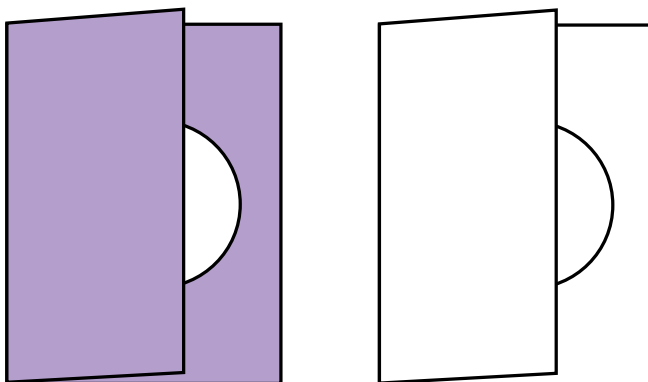
Väljaren ska ges tillfälle att ta del av sammanställningen av kandidatlistorna för både välfärdsområdesvalet och kommunalvalet. Också justitieministeriets instruktioner till väljaren om röstningsanteckningen ska finnas tillgängliga för väljaren.

Steg 2: Väljaren gör röstningsanteckningen på röstsedeln

- Väljaren antecknar numret på sin kandidat på röstsedeln med bevarande av valhemligheten, viker ihop röstsedeln och visar upp den för valförrättaren.

Väljaren antecknar numret på den kandidat för vilken han eller hon ger sin röst i cirkeln på röstsedeln.

Väljaren ska därefter vika röstsedeln på mitten längs den linje som har märkts ut på röstsedeln så att röstsedels insida inte är synlig.



Om röstsedeln på grund av en felaktig röstningsanteckning eller av någon annan orsak blir oanvändbar, ska väljaren på begäran ges en ny röstsedel. Den oanvändbara röstsedeln ska rivas sönder så att valhemligheten bevaras. Röstsedeln kan rivas sönder antingen av väljaren själv eller av valförrättaren.

Valförrättaren ska informera väljaren om att han eller hon har möjlighet att själv riva sönder den oanvändbara röstsedeln och behålla bitarna.

Steg 3: Röstsedeln stämplas och innesluts i valkuvertet

- Stämpla noggrant röstsedeln för välfärdsområdesvalet, som väljaren vikt ihop, och röstsedeln för kommunalvalet, som väljaren vikt ihop.
- Be väljaren innesluta den stämplade röstsedeln för välfärdsområdesvalet i ett valkuvert och den stämplade röstsedeln för kommunalvalet i ett annat valkuvert.
- Kontrollera till slut att valkuvertet är väl tillslutet.

3 (i) Stämpling av röstsedeln

En väljare som gjort sin anteckning på röstsedeln visar upp den hopvikta röstsedeln för valförrättaren för avstämpling.

Valförrättaren måste ovillkorligen stämpla såväl den violetta röstsedeln för välfärdsområdesvalet som den vita röstsedeln för kommunalvalet. En ostämplad röstsedel är ogiltig. En röstsedel får inte stämplas färdigt på förhand, utan först när väljaren har gjort sin röstningsanteckning på den och ger den till valförrättaren. Underlåtenhet att stämpla en röstsedel är en försummelse som betraktas som tjänstefel.

Stämpeln ska slås **mitt** på den hopvikta röstsedelns utsida så att den **syns tydligt**. Om stämpeln går sönder eller färgämnet tar slut ska valförrättaren utan dröjsmål be centralvalnämnden om en ny stämpel eller mer färgämne.



Vid riksdagsvalet 2011 hade valkretsnsämnden i sin granskning upptäckt att stämplingen på flera av röstsedlarna var så bristfällig att knappt något annat än stämpelns kanter syntes. En ostämplad röstsedel är giltig.

Röstsedeln ska stämplas i väljarens närvaro och så att väljaren hela tiden har röstsedeln under uppsikt. Försök inte korrigera en dålig stämpel genom att stämpla en till stämpel bredvid den. Om stämplingen inte lyckas på ett tillräckligt sätt, måste röstsedeln rivas och väljaren uppmanas att fylla i en ny röstsedel.

3 (ii) Röstsedeln innesluts i valkuvertet

När röstsedlarna har stämplats ska valförrättaren ge väljaren två valkuvert och uppmana väljaren att innesluta röstsedeln för välfärdsområdesvalet i det ena valkuvertet och röstsedeln för kommunalvalet i det andra valkuvertet. Väljaren ska sedan omedelbart i valförrättarens åsyn innesluta röstsedeln för välfärdsområdesvalet ett valkuvert och röstsedeln för kommunalvalet i ett annat valkuvert, och tillsluta både kuverten genom att fukta limytan på kuvertets förslutningsklaff och trycka fast klaffen. Valförrättaren ska övervaka att väljaren under inga omständigheter innesluter röstsedeln för välfärdsområdesvalet och röstsedeln för kommunalvalet i samma valkuvert. Det finns skäl att framhäva att det uttryckligen är väljaren som ska innesluta röstsedeln i valkuvertet.

Valkuvertet får inte tillslutas på något annat sätt (till exempel med tejp). Fuktningsssvamp kan användas vid limningen. Vid behov, om det inte går att tillsluta valkuvertet genom att fukta limytan, kan kuvertet tillslutas med hjälp av vanligt lim (till exempel limstift).

Valkuvertet får varken stämplas eller förseas med några andra anteckningar.



Röstsedeln hålls hopvikt under hela den tid som den stämplas och innesluts i valkuvertet. Valförrättaren får under inga omständigheter öppna en hopvikt röstsedel.

Valförrättaren ska kontrollera att valkuvertet är väl tillslutet. Vid behov ska väljaren ges ett nytt valkuvert eller lim för att klistra fast valkuvertet.

Steg 4: Följebrevsblanketten för hemmaröstning ifylls och hemmaröstningsblanketten kompletteras

- Be väljaren fylla i följbrevsblanketten för hemmaröstning och underteckna den. Följbrevet fylls i separat för välfärdsområdesvalet och för kommunalvalet. **Om väljaren röstar i båda valen ifylls två följbrev.**
- Be den som är närvarande vid hemmaröstningen underteckna båda följbrevsblanketterna för hemmaröstning.
- Datera och underteckna båda följbrevsblanketterna för hemmaröstning.
- Gör till slut anteckningarna i hemmaröstningsblanketten.

4 (i) Ifyllande av följbrevsblanketten för hemmaröstning

Vid hemmaröstning används alltid en följbrevsblankett för hemmaröstning som har tryckts i blått (valblankett nr 5K; **bilaga 4**) oberoende av om den som röstar hemma visar det meddelande om rösträtt som sänds till väljarna (meddelandekortet) för valförrättaren eller inte. Följbrevsblanketten fylls i separat för välfärdsområdesvalet och för kommunalvalet. Om väljaren röstar i båda valen ifylls två följbrev.

Väljaren fyller i följbrevsblanketten för hemmaröstning. Valförrättaren bör dock i den mån det är möjligt kontrollera att väljaren har antecknat alla behövliga uppgifter på den. Ifyllandet av följbrevsblanketten är inte hemligt. Valförrättaren kan som anvisning fylla i några följbrevsblanketter enligt exemplet i bilaga 4 och ta dem med sig till hemmaröstningen.

I mottagarfältet på följbrevsblanketten för hemmaröstning antecknas namnet på och adressen till centralvalnämnden i väljarens kommun. Väljaren kan fråga valförrättaren om adressen.

För väljaren antecknas följande uppgifter på följbrevsblanketten för hemmaröstning:

- 1) fullständigt namn (punkterna a–b),
- 2) personbeteckning eller födelsedatum (punkt c) och
- 3) nuvarande adress (punkt d).

Myndigheten för digitalisering och befolkningsdata har sänt varje röstberättigad som har införts i rösträttsregistret och vars adress är känd ett meddelandekort, dvs. meddelande om rösträtt (valblankett nr 3s eller 3r, **bilaga 2**). Den som röstar hemma kan överlämna det följbrev som kommit med meddelandekortet för att fogas till följbrevsblanketten för hemmaröstning, och då behöver väljaren inte längre fylla i punkterna a-d på blanketten. Valförrättaren ska kontrollera att meddelandekortet uttryckligen är väljarens eget meddelandekort.

Till sist ska väljaren underteckna den på följbrevsblanketten för hemmaröstning tryckta försäkran om att

- 1) väljaren själv med bevarande av valhemligheten har fyllt i röstsedeln och lagt in denna avstämplad i valkuvertet som han eller hon därefter tillslutit, samt
- 2) väljarens rörelse- eller funktionsförmåga är så begränsad att väljaren inte utan oskäliga svårigheter kan ta sig till röstnings- eller förhandsröstningsstället,

och ge den ifyllda blanketten till valförrättaren.

4 (ii) Den vid hemmaröstningen närvarande personens namnteckning

Valförrättaren ska efter detta ge följbrevsblanketten till den person som är närvarande vid hemmaröstningen för underteckning. Om den närvarande personens namnteckning saknas på följbrevet, leder detta till att centralvalnämnden måste lämna röstningen obeaktad.

4 (iii) Valförrättarens kontrollåtgärder och underskrift

Valförrättaren ska kontrollera att väljaren har fyllt i alla behövliga uppgifter på följbrevsblanketten för hemmaröstningen och att den vid hemmaröstningen närvarande personen har undertecknat den. Det ska i synnerhet kontrolleras att centralvalnämndens namn och adress tydligt har antecknats i fältet Mottagare.

Valförrättaren ska intyga att röstningen har gått till på det sätt som bestäms i vallagen. Under punkten "Ifylls av valmyndigheten" på blanketten antecknas

- datum och kommun (till exempel "3.4.2025, Malax") samt
- valförrättarens underskrift.
- I övre vänstra hörnet (så att anteckningen syns i fönstret uppe till vänster på ytterkuvertet) görs anteckningen VV om följebrevet gäller välfärdsområdesvalet, och KV om följebrevet gäller kommunalvalet. Ett följebrev med anteckningen VV läggs i samma ytterkuvert som det valkuvert som innehåller röstsedeln för välfärdsområdesvalet, och ett följebrev med anteckningen KV läggs i samma ytterkuvert som det valkuvert som innehåller röstsedeln för kommunalvalet.

I kommunalvalet 2008 hade centralvalnämnden lämnat tre förhandsröster obeaktade. Ett av följebreven saknade namnteckningen av den som mottagit meddelandet om rösträtt, och i de två andra följebreven saknades både väljarens och valmyndighetens namnteckningar. Förvaltningsdomstolen ansåg att följebreven var så bristfälliga eller oklara att man inte med säkerhet kunde försäkra sig om att röstningen hade gått till på det sätt som föreskrivs i lag eller avgöra vem som hade röstat. På grund av detta måste centralvalnämnden således lämna rösterna obeaktade. (Vasa förvaltningsdomstol 22.12.2008 08/0817/3).

4 (iv) Komplettering av hemmaröstningsblanketten

Valförrättaren ska på hemmaröstningsblanketten (valblankett nr 14) anteckna namn och födelsedatum för den vid hemmaröstningen närvarande personen samt uppgifter om den tidpunkt då hemmaröstningen förrättades. Till sist undertecknar valförrättaren blanketten.

Om väljaren själv har utsett någon annan än valförrättaren till sitt biträde vid röstningen, ska biträdets namn antecknas i punkten "Tilläggsuppgifter" på blanketten. Om det eventuellt har varit nödvändigt att avbryta eller avsluta hemmaröstningen till exempel för att väljarens valfrihet eller förrättningens ostörda förlopp inte har kunnat tryggas, ska detta också antecknas i den punkten.

Steg 5: Följebrevet och valkuvertet innesluts i ytterkuvertet

- Lägg valkuvertet med röstsedeln för välfärdsområdesvalet samt följebrevsblanketten för hemmaröstning med eventuellt bifogat meddelandekort i ett gult ytterkuvert, och valkuvertet med den vita röstsedeln för kommunalvalet samt den andra följebrevsblanketten för hemmaröstning i ett annat gult ytterkuvert.

I ett gult ytterkuvert lägger valförrättaren

- valkuvertet med den violetta röstsedeln för välfärdsområdesvalet och
- den ifyllda följbrevsblanketten för hemmaröstning, som försetts med anteckningen VV, samt det meddelandekort som den som röstar hemma eventuellt har bifogat,
- och klistrar omsorgsfullt fast kuvertet.

Därefter lägger valförrättaren i ett annat gult ytterkuvert

- valkuvertet med den vita röstsedeln för kommunalvalet och
- den andra ifyllda följbrevsblanketten för hemmaröstning, som försetts med anteckningen KV, samt det meddelandekort som den som röstar hemma eventuellt har bifogat,
- och klistrar omsorgsfullt fast kuvertet.

Om den som röstar hemma röstar i både välfärdsområdesvalet och kommunalvalet är antalet ytterkuvert alltså två.

Väljaren ska hela tiden kunna följa förrättningen.

Valförrättaren ska ovillkorligen se till att i varje ytterkuvert innesluts det valkuvert och den följbrevsblankett för hemmaröstning som hör till ytterkuvertet.

Handlingarna ska läggas i ytterkuvertet så att mottagarens (centralvalnämnden i kommunen) namn och adress tydligt syns i fönstret på ytterkuvertet. Valkuvertet får inte placeras ovanpå meddelandekortets eller följbrevsblankettens adressida så att det eventuellt skymmer adressen.



Valförrättaren ska kontrollera att såväl valkuvertet som ytterkuvertet är väl tillslutna.

Valförrättaren ska förvara de mottagna ytterkuverten på ett omsorgsfullt och tillförlitligt sätt. Det är viktigt att väljaren kan vara övertygad om att röstningen till alla delar har skett på ett korrekt sätt.

Steg 6: Röstningen för en närståendevårdare som eventuellt röstar i samband med hemmaröstningen

Röstningen för en närståendevårdare som eventuellt röstar i samband med hemmaröstningen förrättas i huvudsak på samma sätt som för den hemmaröstande (steg 1–5), dock med den skillnaden att närståendevårdaren som följbrev för förhandsröstningen använder antingen de följbrev som kommer med meddelandekortet (bilaga 2) eller följebrevsblanketter (bilaga 3), men inte följbrevsblanketten för hemmaröstning. I första hand används meddelandekortets följbrev. Följebrevsblanketten används endast om närståendevårdaren inte har meddelandekortet med sig vid röstningen.

Nedan förklaras hur följbrevet ska fyllas i. Det finns två olika sätt beroende på vilket av dokumenten som används som följbrev, dvs.

- om meddelandekortets följbrev används, eller
- om följbrevsblanketten används.

Ifyllande av meddelandekortets följbrev

Myndigheten för digitalisering och befolkningsdata har sänt varje röstberättigad som har införts i rösträttsregistret och vars adress är känd ett meddelandekort, dvs. meddelande om rösträtt (valblankett nr 3s eller 3r, bilaga 2). Meddelandekortet som skickas per post består av en rösträttsdel och en följbrevsdel. Om den röstberättigade har fått meddelandet om rösträtt i elektronisk form och skrivit ut det, kan också utskriften användas som följbrev.

Om meddelandekortets följbrev används som följbrev när närståendevårdaren röstar, ska den röstande närståendevårdaren i valförrättarens närvaro egenhändigt underteckna följbrevets försäkran om att personligen med bevarande av valhemligheten ha fyllt i röstsedeln, lagt in denna avstämplad i valkuvertet och därefter tillslutit kuvertet, och ge det undertecknade följbrevet till valförrättaren. Om väljaren har undertecknat följbrevet innan han eller hon har inneslutit den avstämplade röstsedeln i valkuvertet, ska valförrättaren uppmana väljaren att stryka över underskriften och underteckna följbrevet på nytt i valförrättarens närvaro.

Ifyllande av följbrevsblanketten

De närstående vårdare som inte har med sig meddelandekortets följbrev som kommit med posten eller skrivits ut ska alltid fylla i en separat följbrevsblankett (valblankett nr 5, bilaga 3). Den orangefärgade följbrevsblanketten ska inte ges till sådana väljare som har meddelandekortet med sig. Följbrevsblanketten har tryckts i storlek A4 så att den kan vikas längs den streckade linjen mitt på blanketten. Den nedre delen av blanketten (den tomma delen) kan också rivas bort.

Väljaren (eller väljarens biträde) fyller i följbrevsblanketten. Valförrättaren bör dock i den mån det är möjligt kontrollera att väljaren tydligt har antecknat alla behövliga uppgifter på den.

Följande uppgifter ska antecknas på följbrevsblanketten:

- 1) I fältet "Mottagare" antecknas namnet på centralvalnämnden i väljarens kommun. På samma sätt som den som röstar hemma får en närstående vårdare enbart rösta i sin egen hemkommun.
- 2) Väljarens fullständiga namn och personbeteckning eller, om denna inte är känd, födelsetid och nuvarande adress.
- 3) Väljarens underskrift, dvs. försäkran om att väljaren personligen med bevarande av valhemligheten har fyllt i röstsedeln, lagt in denna avstämplad i valkuvertet och därefter tillslutit det.

Efter att ha fyllt i följbrevsblanketten ger väljaren den till valförrättaren.

Valförrättarens underskrift i följbrevet

När väljaren har undertecknat följbrevet till meddelandet om rösträtt (meddelandekortet) eller fyllt i och undertecknat följbrevsblanketten, ska valförrättaren

- 1) kontrollera att meddelandekortets följbrev är väljarens eget följbrev och att väljaren har undertecknat det, eller att väljaren har fyllt i alla behövliga uppgifter på följbrevsblanketten och undertecknat den. Det ska i synnerhet kontrolleras att den kommunala centralvalnämndens namn har antecknats tydligt i fältet Mottagare (så att det syns i ytterkuvertets fönster), och
- 2) med sin underskrift intyga att röstningen har gått till på det sätt som föreskrivs i vallagen. I punkten "Ifylls av valmyndigheten" på meddelandekortets följbrev eller följbrevsblanketten antecknas
 - datum och kommun (till exempel "7.4.2024, Lojo") samt
 - valförrättarens underskrift

- I övre vänstra hörnet (så att anteckningen syns i fönstret uppe till vänster på ytterkuvertet) görs anteckningen VV om foljebrevet gäller välfärdsområdesvalet, och KV om foljebrevet gäller kommunalvalet.

I kommunalvalet 2008 hade centralvalnämnden lämnat tre förhandsröster obeaktade. Ett av foljebreven saknade namnteckningen av den som mottagit meddelandet om rösträtt, och i de två andra foljebreven saknades både väljarens och valmyndighetens namnteckningar. Förvaltningsdomstolen ansåg att foljebreven var så bristfälliga eller oklara att man inte med säkerhet kunde försäkra sig om att röstningen hade gått till på det sätt som föreskrivs i lag eller avgöra vem som hade röstat. På grund av detta måste centralvalnämnden således lämna rösterna obeaktade. (Vasa förvaltningsdomstol 22.12.2008 08/0817/3).

Ytterkuvert

Om en närstående vårdare röstar i både välfärdsområdesvalet och kommunalvalet används två ytterkuvert.

Anteckning om röstningen på hemmaröstningsblanketten

Valförrättaren ska göra en anteckning om närstående vårdarens röstning på hemmaröstningsblanketten i punkten "Tilläggsuppgifter" till exempel genom att skriva "Närstående vårdaren Mattsson röstade i samband med hemmaröstningen."

4.5 Steg 1–6: Sammanfattning

Enligt vad som anförts ovan går hemmaröstningen till på följande sätt:

- 1) Valförrättaren kommer hem till väljaren, kontrollerar dennes identitet och ger väljaren en röstsedel för välfärdsområdesvalet och en för kommunalvalet, om väljaren röstar i båda valen.
- 2) Väljaren gör sin röstningsanteckning på röstedeln/röstsedlarna så att valhemligheten bevaras.
- 3) Väljaren överlämnar den hopvikta röstedeln/de hopvikta röstedlarna till valförrättaren för stämpling. Valförrättaren stämplar båda röstedlarna och ger två valkuvert till väljaren. Väljaren lägger den stämplade röstedeln i valkuvertet.

- 4) Väljaren fyller, i valförrättarens närvaro, i följbrevsblanketten för hemmaröstning och undertecknar den samt fogar eventuellt meddelandekortet till blanketten. Den person som är närvarande vid hemmaröstningen tecknar sitt namn på följbrevsblanketten. Valförrättaren antecknar till slut datum och sin underskrift på följbrevsblanketten. Följebrev skickas separat för båda valen om väljaren röstar i båda valen.
- 5) Valförrättaren innesluter valkuvertet och följbrevsblanketten för hemmaröstning i ytterkuvertet och kompletterar hemmaröstningsblanketten. Om väljaren röstar i både välfärdsområdesvalet och kommunalvalet innesluts valkuvertet och följbrevet för respektive val i separata ytterkuvert så att två olika ytterkuvert används för förhandsröstningen.
- 6) Närståendevårdaren röstar på följande sätt:
 - a) Valförrättaren kontrollerar väljarens identitet och ger väljaren en röstsedel för välfärdsområdesvalet och en för kommunalvalet, om väljaren röstar i båda valen.
 - b) Väljaren gör sin röstningsanteckning på röstsedeln/röstsedlarna så att valhemligheten bevaras.
 - c) Väljaren överlämnar den hopvikta röstsedeln till valförrättaren för stämpling och innesluter den stämplade röstsedeln i valkuvertet.
 - d) Väljaren fyller, i valförrättarens närvaro, i meddelandekortets följbrevsdel eller följbrevsblanketten och undertecknar den. Valförrättaren antecknar till slut datum och sin underskrift på följbrevet.
 - e) Valförrättaren lägger valkuvertet och meddelandekortet eller följbrevsblanketten i ytterkuvertet och antecknar på hemmaröstningsblanketten att närståendevårdaren har röstat.

4.6 Att bistå väljaren

- Bistå väljaren med att göra röstningsanteckningen och/eller fylla i följbrevet för hemmaröstning om väljaren ber om det.
- Anteckna bitrådets namn, om väljaren har ett eget biträde med sig.

4.6.1 Vem kan vara valbiträde?

På väljarens begäran ska valförrättaren bistå väljaren vid röstningen. Valförrättaren kan hjälpa väljaren bland annat med att göra anteckningen på röstsedeln och fylla i följbrevsblanketten på väljarens vägnar.

Personer med väsentligt nedsatt förmåga att göra röstningsanteckningen får också assisteras av ett biträde som de själva utsett. Detta gäller förutom blinda och personer med andra funktionsnedsättningar också sådana personer som till exempel till följd av en plötslig sjukdom har blivit oförmögna att göra röstningsanteckningen. Vid hemmaröstning kan till exempel en person som närvarar vid röstningen och som har fyllt 18 år fungera som biträde utsett av väljaren. En person som är uppställd som kandidat eller en kandidats make, barn, syskon eller förälder får dock inte fungera som biträde utsett av väljaren.

4.6.2 Bitrådets uppgifter

Den som bistår väljaren med att göra röstningsanteckningen är skyldig att samvetsgrant följa väljarens anvisningar samt hemlighålla vad han eller hon har fått veta i samband med röstningen. Biträdet får under inga omständigheter rekommendera en kandidat för väljaren att rösta på.

Om väljaren exempelvis på grund av funktionsnedsättning inte förmår göra några anteckningar eller endast kan skriva ett bomärke, kan i följbrevspunkten "Väljarens underskrift" antecknas till exempel "På Matias Vikmans vägnar Lisa Lindholm".

4.6.3 Valförrättarens anteckningar

Valförrättaren ska ta reda på namnet på det biträde som väljaren själv utsett och anteckna det på hemmaröstningsblanketten. Om biträdet är den person som är närvarande vid röstningen ska också detta antecknas i hemmaröstningsblanketten.

4.7 Upprätthållande av ordningen

- Se till att ordning råder vid hemmaröstningen.
- Se till att väljarens valfrihet bevaras.

Valförrättaren ska se till att oklanderlig ordning råder vid hemmaröstningen och att valförrättningen förlöper utan störningar. De som är närvarande ska iaktta de direktiv som valförrättaren finner nödvändigt att meddela.

Hemmaröstningen ska avbrytas om det inte går att trygga väljarens valfrihet eller en störningsfri röstning genom valförrättarens åtgärder. En anteckning om detta ska göras på hemmaröstningsblanketten.

4.8 Insändande av ytterkuverten till den kommunala centralvalnämnden och returnering av valmaterialet

- För utan dröjsmål ytterkuverten till centralvalnämnden.
- Returnera valmaterialet till kommunens centralvalnämnd efter avslutad förhandsröstning.

4.8.1 Insändande av ytterkuverten till centralvalnämnden

Den valförrättare som sköter hemmaröstningen ska utan dröjsmål efter varje hemmaröstning föra ytterkuverten till centralvalnämnden. Om detta är omöjligt (till exempel på grund av långa och besvärliga trafikförbindelser), ska valförrättaren utan dröjsmål be centralvalnämnden om instruktioner och agera enligt dem.

Ytterkuverten ska vara centralvalnämnderna till handa senast fredagen före valdagen före klockan 19.

4.8.2 Returnering av valmaterialet till centralvalnämnden

När hemmaröstningarna har förrättats ska valförrättaren, på det sätt som centralvalnämndens ordförande bestämmer, till centralvalnämnden även sända in

- hemmaröstningsblanketterna,
- valstämpeln,
- sammanställningarna av kandidatlistorna och justitieministeriets instruktioner till väljaren om röstningsanteckningen samt
- oanvända röstsedlar och övriga valhandlingar i ett omslag, på vilket försändelsens innehåll (till exempel "Oanvända förhandsröstningshandlingar") och avsändaren antecknas.

5. ÖVRIGA ANVISNINGAR

5.1 Justitieministeriets valwebbplats

På justitieministeriets valwebbplats (www.valfinland.fi) finns bland annat allmän information om val, anvisningar om röstning och valmyndigheternas kontaktinformation.

5.2 Justitieministeriets servicenummer

Justitieministeriet har ett avgiftsfritt servicenummer för väljare: 0800 9 4770 (för finskspråkiga) och 0800 9 4771 (för svenskspråkiga). Syftet är att väljarna via servicenumret ska kunna fråga om förhandsröstningsstälernas adresser och öppettider. På numret får väljarna också de viktigaste röstningsanvisningarna om de frågar (till exempel att ta med sig sitt meddelandekort och en identitetshandling osv.).

Denna service är avsedd för väljarna. Valmyndigheten får enbart i undantagsfall ringa numret.

5.3 Valmyndigheternas kontaktuppgifter

Kontaktinformation för justitieministeriet, utrikesministeriet, de kommunala centralvalnämnderna och Myndigheten för digitalisering och befolkningsdata finns på justitieministeriets valwebbplats <https://vaalit.fi/sv/kontakt>.

5.4 Rådgivning och anvisningar vid problem

Vid behov ger centralvalnämnden i kommunen valförrättarna vid hemmaröstningen instruktioner och råd under hela förhandsröstningstiden.

Vissa tidsfrister i välfärdsområdes- och kommunalvalet 2025

Valdag 13.4.2025

Tidpunkt	¹	Utförs av	Åtgärd	Vallagen
Sommaren 2021		Kommunfullmäktige	Kommunens centralvalnämnd tillsätts	13 § 1 och 3 mom.
I början av året 2022		Välfärdsområdesfullmäktige	Välfärdsområdena inrättas	12 a §
Före utgången av augusti 2024		Kommunfullmäktige	Indelningen i röstningsområden ändras vid behov och ändringen meddelas Myndigheten för digitalisering och befolkningsdata.	8 § 1 mom. och 2 mom.
13.10.2024		Kandidaterna	Sådana kostnader för kandidatens valkampanj som finansieras med valfinansiering kan börja uppkomma	²
13.10.2024		Partiet och partiföreningen	Kampanjtiden inleds	³
30.11.2024 klo 24		Myndigheten för digitalisering och befolkningsdata	Kommunens invånarantal enligt uppgifterna i befolkningsdatasystemet för att fastställa antalen kommuninvånare som krävs för att bilda en valmansförening	150 § 1 mom.
30.11.2024 klo 24		Myndigheten för digitalisering och befolkningsdata	Välfärdsområdets invånarantal för att fastställa antalen ledamöter i välfärdsområdesfullmäktige och kommunens invånarantal för att fastställa antalen	⁴

¹ Siffran visar hur många dagar före eller efter valdagen åtgärden ska utföras enligt vallagen (714/1998).

² Lagen om kandidaters valfinansiering (273/2009), 2 § 1 mom.

³ Partilagen (683/2010), 8 § 3 mom

⁴ Lag om välfärdsområden (611/2021) 24 § 3 mom. ja Kommunallagen (410/2015), 16 § 3 mom.

			ledamöter i fullmäktige enligt uppgifterna i befolkningsdatasystemet	
Senast 31.12.2024		Kommunfullmäktige/ kommunstyrelsen	Meddelande till justitieministeriet om fullmäktiges beslut om antalet fullmäktigeledamöter eller ändring av ett tidigare beslut	⁵
Senast 31.12.2024		Välårsområdesfullmäktige / välårsområdesstyrelsen	Meddelande till justitieministeriet om fullmäktiges beslut om antalet fullmäktigeledamöter eller ändring av ett tidigare beslut	⁶
Senast 31.12.2024		Statsrådet eller finansministeriet	Beslut om en ändring i kommunindelningen som avses träda i kraft 1.1.2026	⁷
Senast 31.12.2024		Statsrådet	Beslut om en ändring i välårsområdesindelningen som avses träda i kraft 1.1.2026	⁸
I god tid		Statsrådet	Förordningen om de finska beskickningar och deras verksamhetsställen som är förhandsröstningsställen samt de allmänna förhandsröstningsställena vid välårsområdes- och kommunalvalet i landskapet Åland utfärdas	9 § 1 mom. 2 punkten

⁵ Kommunallagen, 16 § 2 mom.

⁶ Lag om välårsområden 24 § 2 mom.

⁷ Kommunstrukturlagen (1698/2009), 21 och 22 §. Tidsfristen för beslut om kommunindelning enligt kommunstrukturlagen är utgången av juni året före sammanslagningen träder i kraft, i detta fall 30.6.2024. I 23 § i kommunstrukturlagen föreskrivs dock att om kommunalval förrättas under året före det år då en ändring i kommunindelningen träder i kraft, ska valet i de samgående kommunerna förrättas med iakttagande av den nya kommunindelningen. I regeringens proposition RP 268/2014 rd konstateras till denna del att statsrådet i dessa fall ska fatta beslut om sammanslagningen av kommuner före utgången av året före valåret, så att valet kan förrättas i de kommuner som sammanslagningen gäller enligt den nya kommunindelningen vid den normala tidpunkten i april

⁸ Lag om indelningen i välårsområden och landskap (614/2021) 11 §. Tidsfristen för beslut om kommunindelning enligt lagen är utgången av juni året före sammanslagningen träder i kraft, i detta fall 30.6.2024. Om det förrättas välårsområdesval under året före det år då en ändring av välårsområden träder i kraft, ska statsrådets beslut om ändring av välårsområdet fattas före utgången av året före valåret och valet förrättas i de välårsområden som berörs av ändringen i enlighet med de nya välårsområdena.

I god tid ⁹		Kommunstyrelsen	Beslut om de allmänna förhandsröstningsställena i kommunen fattas	9 § 1 mom. 1 punkten
I god tid		Kommunstyrelsen	Beslut fattas om vilka verksamhetsställen inom socialvården som ska vara förhandsröstningsställena i kommunen	9 § 1 mom. 3 punkten
I god tid ¹⁰		Kommunstyrelsen	Beslut om röstningsställena på valdagen	9 § 3 mom.
I god tid		Kommunstyrelsen	Valnämnderna och valbestyrelserna tillsätts	15 § 1 mom.
13.1.2025		De röstberättigade	Beställningen av brevröstningshandlingar inleds	66 c § 2 mom.
Utan dröjsmål efter att en beställning av brevröstningshandlingar har tagits emot		Justitieministeriet	Brevröstningshandlingarna sänds till de röstberättigade som beställt dem	66 c § 4 mom.
Senast 24.1.2025 kl. 12		Centralvalnämnden	Centralvalnämndens kontaktuppgifter lämnas till Myndigheten för digitalisering och befolkningsdata via valdatasystemet	13 § 4 mom. ¹¹
Senast 24.1.2025 kl. 12		Kommunstyrelsen/ Centralvalnämnden	Uppgifter om kommunens allmänna förhandsröstningsställen lämnas till Myndigheten för digitalisering och befolkningsdata via valdatasystemet	9 § 4 mom. ¹²

⁹ Enligt 9 § i vallagen (714/1998) är de allmänna förhandsröstningsställena i hemlandet och röstningsställena på valdagen i hemlandet som före utgången av den 51 dagen före valdagen har antecknats i registret över röstningsställen, röstningsställen vid valet fastän ett yrkande på rättelse av kommunstyrelsens beslut enligt samma paragraf inte har behandlats och fastän sådana kommunalbesvär som har anförts hos förvaltningsdomstolen och genom vilka ändring söks i beslut med anledning av rättelseyrkande inte har avgjorts.

¹⁰ Se fotnot 9.

¹¹ Se även justitieministeriets brev till kommunstyrelserna och centralvalnämnderna (exkl. landskapet Åland) 16.9.2024 VN/17690/2024.

¹² Se även justitieministeriets brev till kommunstyrelserna och centralvalnämnderna (exkl. landskapet Åland) 16.9.2024 VN/17690/2024..

Senast 24.1.2025 kl. 12		Kommunstyrelsen/ Centralvalnämnden	Uppgifter om kommunens röstningsställen på valdagen lämnas till Myndigheten för digitalisering och befolkningsdata via valdatasystemet	9 § 4 mom. ¹³
I god tid		Justitieministeriet	De allmänna förhandsröstningsställena och deras öppettider tillkännages	49 § 3 mom.
I god tid		Centralvalnämnden	Information om var kommunens allmänna förhandsröstningsställen finns och om röstningsställen på valdagen	49 § 1 mom. och 67 § 3 mom.
I god tid		Myndigheten för digitalisering och befolkningsdata	Information till de medborgare i andra medlemsstater i EU som uppfyller villkoren för rösträtt om att de kommer att ha rösträtt och vara valbara vid välfärdsområdes- och kommunalvalet samt om det förfarande som ska iaktas för att rösträtten och rätten att bli uppställd som kandidat kan utövas. ¹⁴	22 §
I god tid		Centralvalnämnden	Valförrättare till de allmänna förhandsröstningsställena i hemlandet förordnas	17 § 2 mom.
I god tid		Chefen för en finsk beskickning	Valförrättare till det allmänna förhandsröstningsstället i utlandet förordnas	17 § 2 mom.
I god tid		Befälhavaren på ett finskt fartyg	Valförrättare till röstning ombord på fartyg förordnas	17 § 2 mom.
Senast 20.2.2025 före kl. 16	52.	Personer som är anställda inom EU eller en i Finland verksam internationell organisation och som uppfyller vissa	Skriftlig anmälan till myndigheten för digitalisering och befolkningsdata om önskan att rösta i välfärdsområdesvalet, eller	¹⁵

¹³ Se även justitieministeriets brev till kommunstyrelserna och centralvalnämnderna (exkl. landskapet Åland) 16.9.2024 VN/17690/2024.

¹⁴I praktiken ska även andra utlänningar som uppfyller villkoren för rösträtt meddelas att de kommer att ha rösträtt

¹⁵ 28 § 2 mom. i lagen om välfärdsområden

		villkor samt deras familjemedlemmar	återtagande av en tidigare anmälan	
21.2.2025 klo 24	51.	Myndigheten för digitalisering och befolkningsdata	Uppgifterna i rösträttsregistret fastställs	18 § 2 och 3 mom.
Senast den 24.2.2025	48.	Centralvalnämnden och välfärdsområdesvalnämnden	<p>Beslut fattas om arrangemangen för mottagande av kandidatansökningar.</p> <p>Angående beslutet avfattas en kungörelse som ska uppsättas till påseende i välfärdsområdesvalnämndens sammanträdeslokal samt offentliggöras på det sätt som välfärdsområdets tillkännagivanden meddelas för kännedom.¹⁶</p> <p>Välfärdsområdesvalnämnden ska kungöra hur många fullmäktigeledamöter som väljs inom välfärdsområdet och centralvalnämnden ska kungöra hur många fullmäktigeledamöter som väljs i kommunen.¹⁷</p>	34 § 143 b § ja 145 §
Senast 24.2.2025	48.	Justitieministeriet	Meddelande om de partier som införts i partiregistret samt partiernas namntecknare till välfärdsområdesvalnämnden	32 §
Senast 26.2.2025	46.	Myndigheten för digitalisering och befolkningsdata	Upprättande av rösträttsregistret	18 § 1 mom.
3.3.2025	41.	Myndigheten för digitalisering och befolkningsdata	Rösträttsregistret finns framlagt för kontroll på de ställen som Myndigheten för digitalisering och befolkningsdata bestämt	23 § 1 mom.
Senast 4.3.2025 före kl. 16	40.	Valombudet	Kandidatansökan samt meddelande om valförbund och gemensam lista ges in till	143 g, 143 i, 143 k,

¹⁶ 113 § i lagen välfärdsområden och 108 § i kommunallagen

¹⁷ Kungörelsen kan utfärdas i samband med den kungörelse som avses i 34 § 2 mom. vallagen.

			välårsområdesvalnämnden i välårsområdesval och till centralvalnämnden i kommunalval	152, 154 ja 156 §
10.3.2025	34.	Välårsområdesvalnämnden och centralvalnämnden	Kandidatansökan granskas och eventuella anmärkningar görs till valombuden Partiernas, de gemensamma listornas och valmansföreningarnas inbördes ordningsföljd bestäms för sammanställningen av kandidatlistorna	36 § 37 §
Senast 12.3.2025 före kl. 16	32.	Valombudet	Kandidatansökan och dess bilagor korrigeras och kompletteras vid behov	38 §
12.3.2025 efter kl. 16	32.	Välårsområdesvalnämnden och centralvalnämnden	De kandidatansökningar som inkommit inom utsatt tid behandlas på nytt och beslut med anledning av anmälningar om valförbund och gemensamma listor fattas	39 §
Senast 13.3.2025 före kl. 12	31.	Valombudet	Ett parti eller en valmansförening vars anmälan om anslutning till ett valförbund eller en gemensam lista inte har blivit godkänd, kan återta sin kandidatansökan	40 § 2 mom.
13.3.2025 innan sammanställningen av kandidatlistorna uppgörs	31.	Välårsområdesvalnämnden och centralvalnämnden	Efter att kandidatansökningarna har behandlats fattas beslut om att stryka en kandidat från sammanställningen av kandidatlistorna eller om att stryka en kandidat på grund av att kandidatansökan har återtagits	40 §
13.3.2025 vid mötet som inleds senast kl.16	31.	Välårsområdesvalnämnden och centralvalnämnden	Sammanställningen av kandidatlistorna görs upp	41 §
13.3.2025	31.	Välårsområdesvalnämnden och centralvalnämnden	I det riksomfattande kandidatregistret förs in de uppgifter om kandidaterna som finns i	43 § 2 mom.

			sammansättningen av kandidatlistorna samt kandidaternas personbeteckningar	
13.3.2025 tidigast efter att sammansättningen av kandidatlistorna har gjorts upp	31.	De som brevröstas	Brevröstningen inleds	66 d § 1 mom.
Efter att det riksomfattande kandidatregistret upprättats		Justitieministeriet	Uppgifterna i det riksomfattande kandidatregistret lämnas till Statens revisionsverk	
Tidigast efter att sammansättningen av kandidatlistorna har gjorts upp		Kandidaten	Frivillig förhandsredovisning om valfinansieringen kan lämnas in till Statens revisionsverk	¹⁸
Senast 20.3.2025	24.	Myndigheten för digitalisering och befolkningsdata	Ett meddelandekort skickas till de röstberättigade vilkas adress är känd	21 § 4 mom.
26.3.2025	18.	Valförrättarna	Förhandsröstningen ombord på finska fartyg inleds	47 § 1 mom.
Senast 28.3.2025 före kl. 16	16.	En röstberättigad eller någon annan person	Rättelseyrkande som gäller rösträttsregistret framställs hos Myndigheten för digitalisering och befolkningsdata	24 § 1 mom.
Senast 31.3.2025	13.	Myndigheten för digitalisering och befolkningsdata	Avgörande av rättelseyrkanden	25 § 1 mom.
Utan dröjsmål efter det att beslut om rättelseyrkanden har fattats		Myndigheten för digitalisering och befolkningsdata	Beslut med anledning av rättelseyrkanden delges parterna och meddelandekortet sänds, om beslutet innefattar att personen i fråga införs i rösträttsregistret	25 § 2 mom.
Senast 1.4.2025 före kl. 12	12.	Myndigheten för digitalisering och befolkningsdata	Eventuella ändringar till följd av avgörandet av rättelseyrkanden införs i rösträttsregistret och i rösträttsregistret görs de anteckningar som föranleds av självrettelse	25 § 1 mom. och 26 § 1 mom.

¹⁸ 11 § i lagen om kandidaters valfinansiering

Utan dröjsmål efter de ovan nämnda besluten		Myndigheten för digitalisering och befolkningsdata	Beslut som Myndigheten för digitalisering och befolkningsdata fattat i form av självrättelse delges den part självrättelsen gäller och ett meddelandekort skickas till de personer som införts i rösträtsregistret	26 § 2 och 3 mom.
Senast den sjunde dagen efter den dag då parten i fråga delgavs beslutet eller efter den dag då beslutet publicerades i den officiella tidningen		De som framställt ett rättelseyrkande	Besvär hos förvaltningsdomstolen över ett beslut av Myndigheten för digitalisering och befolkningsdata genom vilket ett rättelseyrkande har förkastats eller avvisats och besvär över ett beslut av Myndigheten för digitalisering och befolkningsdata genom vilket en person med stöd av 26 § 2 mom. har antecknats i rösträtsregistret som saknande rösträtt	27 § 1 mom.
1.4.2025 fr.o.m. kl. 12	12.	Myndigheten för digitalisering och befolkningsdata	Rösträtsregistret vinner laga kraft	28 § 1 mom.
Senast 1.4.2025 före kl. 16	12.	Röstberättigade som har rätt till hemmaröstning och som vill rösta på förhand hemma	Anmälan till den kommunala centralvalnämnden om önskan att rösta hemma	55 §
2.4.2025	11.	Valförrättarna, valbestyrelsen	Förhandsröstning i hemlandet och i utlandet inleds	47 § 1 mom.
5.4.2025	8.	Valförrättarna	Förhandsröstningen i utlandet avslutas	47 § 1 mom.
8.4.2025	5.	Valförrättarna, valbestyrelsen	Förhandsröstningen i hemlandet avslutas	47 § 1 mom.
9.4.2025 fr.o.m. kl. 19	4.	Justitieministeriet	Vallängderna skrivs ut ur rösträtsregistret röstningsområdesvis och längderna sänds till de kommunala centralvalnämnderna	71 § 1 mom.
Senast 11.4.2025 före kl. 19	2.	De som brevröstar	Brevröstningshandlingarna ska vara framme hos den	66 e § 3 mom.

			berörda kommunens centralvalnämnd	
11.4.2025 kl. 19	2.	Centralvalnämnden	Förhandsröstningshandlingarna och brevröstningshandlingarna granskas så att de handlingar som kommit in fredagen 11.4.2025 före kl. 19 hinner behandlas	63 § 1 mom. och 66 g § 1 mom.
Efter att brevröstningshandlingarna granskats		Centralvalnämnden	Röstsedlar som funnits i godkända valkuvert för brevröstning stämplas och de stämplade röstsedlarna innesluts i nya kuvert	66 g § 3 mom.
Senast 12.4.2025	1.	Kandidaten	Frivillig förhandsredovisning om valfinansieringen och kostnaderna för valkampanjen lämnas in till Statens revisionsverk	¹⁹
Söndagen 13.4.2025 kl. 9–20	Valdagen	Valnämnden	Röstning på valdagen	68 §
Söndagen 13.4.2025 tidigast kl. 10	Valdagen	Centralvalnämnden	Räkning av förhandsröster (inkl. brevröster) påbörjas	86 § 1 mom.
Söndagen 13.4.2025 Efter kl. 20	Valdagen	Valnämnden	Preliminär rösträkning	78 §
14.4.2025 Senast kl. 12	1.	Centralvalnämnden	Kontrollräkning av de röster som avgetts på valdagen	87 § 1 mom.
16.4.2025 Senast kl. 12	3.	Centralvalnämnden	Valresultatet i kommunalval fastställs och offentliggörs och resultatet tillkännages Antalet röster som respektive kandidat samt parti, valförbund och gemensamma lista sammanlagt har fått i kommunen vid välfärdsområdesvalet fastställs och registreras utan dröjsmål i valdatasystemet för välfärdsområdesvalnämnden.	95 § 143 1 §

¹⁹ Lagen om kandidaters valfinansiering, 11 §

16.4.2025 vid sammanträdet som inleds senast kl. 18	3.	Välårsomsrådesvalnämnden	Välårsomsrådesvalnämnden ska utan dröjsmål så snart valresultatet fastställts offentliggöra protokollet med valresultatet tillsammans med besväransvisning för en tid av sju dagar på det sätt som välårsomsrådes tillkännagivanden görs kända, lämna välårsomsrådesfullmäktige ²⁰ en förteckning över dem som blivit valda till fullmäktige och deras ersättare och tillkänna förteckningen på det sätt som välårsomsrådes tillkännagivanden görs kända, underrätta justitieministeriet om valresultatet på det sätt som ministeriet bestämmer.	143 l §
Efter att valresultatet har fastställts		Justitieministeriet	Uppgifterna för dem som omfattas av rapporteringsskyldigheten lämnas till Statens revisionsverk	²¹
28.4.2025		Kandidaten	Sådana kostnader för kandidatens valkampanj i välårsomsrådesvalet som finansieras med valfinansiering kan inte länge uppkomma	²²
28.4.2025		Partiet	Kampanjtiden för välårsomsrådesvalet går ut	²³
Inom 14 dagar efter att valresultatet har offentliggjorts		De som sökt ändring	Besvär över välårsomsrådesvalnämndens beslut med vilket valresultatet har fastställts ska anföras hos förvaltningsdomstolen	100, 101 och 102 §

²⁰ I stället för det landskapsfullmäktige som nämns i 143 L § 3 mom. 2 punkten vallagen ska meddelandet lämnas till välårsomsrådesfullmäktige.

²¹ 9 § i lagen om kandidaters valfinansiering

²² 2 § 1 mom. i lagen om kandidaters valfinansiering

²³ 8 § 3 mom. i partilagen

Efter att valresultatet har vunnit laga kraft		Justitieministeriet	Arkivutskriftena matas ut ur rösträttsregistret	29 § 3 mom.
Efter att arkivutskriftena har matas ut		Myndigheten för digitalisering och befolkningsdata	Uppgifterna i rösträttsregistret utplånas	29 § 3 mom.
1.6.2025		Välårsområdesfullmäktige och kommunfullmäktige	Välårsområdesfullmäktiges och kommunfullmäktiges mandattid börjar	²⁴
Inom två månader efter att valresultatet har fastställts, 16.6.2025		De som valts till fullmäktigeledamöter och de som valts till ersättare	Redovisning om valfinansiering ska lämnas in till statens revisionsverk	²⁵

²⁴ 23 § 1 mom. i lagen om välårsområden och 15 § 1 mom. i kommunallagen

²⁵ 5 och 8 § i lagen om kandidaters valfinansiering

BILAGA 2.1: Meddelandekort för andra än för Helsingforsbor

Avsändare

Myndigheten för digitalisering och befolkningsdata
Fågelviksgränden 2 D
00530 HELSINGFORS tfn 0295 536 220
FINLAND

Mottagare

Lindholm
Johan Patrik
Kyrkträskvägen 28 A 26
02770 ESBO
FINLAND

Välårsområde där du har rösträtt i välårsområdesvalet

Västra Nylands välårsområde

Kommun där du har rösträtt i kommunalvalet

Esbo

Röstningsområde och vallokal på valdagen

030 Mattby
Mattby skola
Mattsvägen 40

Röstningstid på valdagen

13.4.2025 kl. 9.00–20.00

Uppgiften om din rösträtt har erhållits automatiskt ur befolkningsdatasystemet den 21 februari 2025. Beslutet om införande av ett automatiskt avgörandeförfarande vid upprättandet av rösträttsregistret kan läsas på Myndigheten för digitalisering och befolkningsdatas webbplats <https://dvv.fi/sv/beslut-om-inforande>

Meddelande om rösträtt i välårsområdes- och kommunalvalet

Du har rösträtt i välårsområdesvalet den 13 april 2025 i det välårsområde som nämns i detta meddelande och i **kommunalvalet** i den kommun som nämns i detta meddelande.

Välårsområdesvalet och kommunalvalet ordnas samtidigt. Du kan rösta samtidigt i båda valen. Om du vill kan du också rösta vid olika tillfällen eller utöva din rösträtt i endast ett av valen.

Om du röstar samtidigt i båda valen får du två röstsedlar av valfunktionären, en lila och en vit. Du röstar med den lila röstsedeln i välårsområdesvalet och med den vita röstsedeln i kommunalvalet. Närmare anvisningar för röstningen finns på baksidan av detta meddelande.

Du ska styrka din identitet när du röstar.

Förhandsröstningsperioden.
På vissa förhandsröstningsställen kan perioden vara kortare.

I Finland 2. - 8.4.2025 och
utomlands 2. - 5.4.2025

De allmänna förhandsröstningsställena och deras öppettider
www.valfinland.fi och bilagan till detta meddelande

Var kan jag rösta?

Du kan rösta **antingen på valdagen** i den vallokal som anges i detta meddelande eller under **förhandsröstningsperioden** på vilket allmänt förhandsröstningsställe som helst i Finland eller utomlands. I bilagan till detta meddelande finns en förteckning över de allmänna förhandsröstningsställena i ditt närområde. En förteckning över samtliga allmänna förhandsröstningsställen finns på webbplatsen **www.valfinland.fi**. Du kan också ringa justitieministeriets avgiftsfria servicenummer för frågor som gäller valet **0800 9 4771**.

Förhandsröstning på anstalt eller hemma

Om du får vård, är intagen eller fullgör beväringstjänst vid en anstalt, kan du förhandsrösta på anstalten i fråga. Anstalten informerar om tidpunkten för anstaltsröstningen.

Om din rörelse- eller funktionsförmåga är så begränsad att du inte utan oskäliga svårigheter kan ta dig till ett röstningsställe, kan du på vissa villkor rösta på förhand hemma. Om du är närståendevårdare till och bor i samma hushåll som en person som har rätt att rösta hemma, kan även du på vissa villkor få rösta samtidigt. **Anmälan om hemmaröstning ska göras per telefon eller skriftligen till centralvalnämnden i din hemkommun (kontaktuppgifter i de bifogade följebreven) senast tisdagen den 1 april 2025 före kl. 16.** Närmare anvisningar om hemmaröstning: **www.vaalit.fi/sv/att-rosta-hemma**.

Vad ska jag ta med mig när jag går och röstar?

Enligt vallagen (714/1998) är väljaren skyldig att styrka sin identitet för valfunktionären. Därför ska du ta med dig ett intyg (identitetskort, pass, körkort eller någon annan motsvarande handling med foto) över din identitet. Om du inte har något intyg över din identitet kan du för röstningen få ett temporärt identitetskort avgiftsfritt hos polisen. För att få ett temporärt identitetskort behövs ett passfoto som får vara högst sex månader gammalt. Om du förhandsröstar på en anstalt eller utomlands, det är bra att ta med de följebreven av denna försändelse.

Vem kan jag rösta på?

I välårsområdesvalet ska du rösta på en kandidat i ditt eget välårsområde och i kommunalvalet på en kandidat i din egen kommun. Kandidatuppgifterna finns bland annat på röstningsställena och på adressen **www.valfinland.fi**.

Brevröstning från utlandet

Du kan rösta per brev från utlandet om du bor eller vistas utomlands under hela förhandsröstningen och på valdagen och därmed inte har möjlighet att rösta i Finland eller på ett allmänt förhandsröstningsställe utomlands. För att kunna rösta per brev måste du via justitieministeriets beställningstjänst beställa brevöstningsmaterialet till din **adress i utlandet**. Beställningen ska göras skriftligen med en blankett som fastställts av ministeriet. Blanketten och beställningsanvisningarna finns på webbplatsen **<https://vaalit.fi/sv/brevrostning>**.

Mer information om röstningen:**www.valfinland.fi**

Information även på andra språk.
Information also in other languages

0800 9 4771

Justitieministeriets avgiftsfria
servicenummer

Centralvalnämnden i din hemkommun

Kontaktuppgifter i de bifogade följebreven

Myndigheten för digitalisering och befolkningsdata (rösträtt)

Kontaktuppgifter i sidans övre kant

- Följebrev för välfärdsområdesvalet
 Följebrev för kommunalvalet

Väljaren
Lindholm
Johan Patrik
Kyrkträskvägen 28 A 26
02770 ESBO
FINLAND

Följebrev för förhandsröstning

Ta med detta följebrev om du förhandsröstar på en anstalt eller utomlands.

Centralvalnämnden
049 9 Tfn (09) 8167 3928
Esbo stads centralvalnämnd
Virastopiha 2 C
02770 ESBO
FINLAND

Valförrättaren / valbestyrelsens ordförande fyller i

Jag intygar att förhandsröstningen har gått till på det sätt som bestäms i vallagen.

Datum

3 / 4 2025

Förhandsröstningsställets namn eller vid anstaltsröstning kommunens namn

Esbo

Väljaren fyller i

Med bevarande av valhemligheten har jag själv fyllt i röstsedeln och inneslutit den avstämplad i valkuvertet.

Personbeteckning eller födelseid

101091-1234

Valförrättarens / valbestyrelsens ordförandes underskrift

Stina Holm

Väljarens underskrift

Johan Lindholm



- Följebrev för välfärdsområdesvalet
 Följebrev för kommunalvalet

Väljaren
Lindholm
Johan Patrik
Kyrkträskvägen 28 A 26
02770 ESBO
FINLAND

Följebrev för förhandsröstning

Ta med detta följebrev om du förhandsröstar på en anstalt eller utomlands.

Centralvalnämnden
049 9 Tfn (09) 8167 3928
Esbo stads centralvalnämnd
Virastopiha 2 C
02770 ESBO
FINLAND

Valförrättaren / valbestyrelsens ordförande fyller i

Jag intygar att förhandsröstningen har gått till på det sätt som bestäms i vallagen.

Datum

3 / 4 2025

Förhandsröstningsställets namn eller vid anstaltsröstning kommunens namn

Esbo

Väljaren fyller i

Med bevarande av valhemligheten har jag själv fyllt i röstsedeln och inneslutit den avstämplad i valkuvertet.

Personbeteckning eller födelseid

101091-1234

Valförrättarens / valbestyrelsens ordförandes underskrift

Stina Holm

Väljarens underskrift

Johan Lindholm

BILAGA 2.2: Meddelandekort för Helsingforsbor

Avsändare

Myndigheten för digitalisering och befolkningsdata
Fågelviksgränden 2 D
00530 HELSINGFORS puh. 0295 536 220
FINLAND

Mottagare

Röstanden
Inga-Lill
Norra Järnvägsgatan 28 A 36
00160 HELSINGFORS
FINLAND

Kommun där du har rösträtt

Helsingfors

Röstningsområde och vallokal på valdagen

5A Rödbergen A
Invånarhuset Betania i Rödbergen
Styrningsgatan 13

Röstningstid på valdagen

13.4.2025 kl 9.00–20.00

Meddelande om rösträtt i kommunalvalet

Du är rösterättigad i kommunalvalet som förrättas i Helsingfors stad den 13 april 2025.

Du kan rösta **antingen på valdagen** i den vallokal som anges i detta meddelande **eller under förhandsröstningsperioden** på vilket allmänt förhandsröstningsställe som helst i Finland eller utomlands. Under vissa förutsättningar kan du rösta på en anstalt eller hemma. Om du bor eller vistas utomlands under hela förhandsröstningen och på valdagen, finns också möjligheten att rösta per brev. Närmare anvisningar för röstningen finns på baksidan.

Du ska styrka din identitet när du röstar.

Förhandsröstningsperioden.

På vissa förhandsröstningsställen kan perioden vara kortare.

I Finland 2. - 8.4.2025 och
utomlands 2. - 5.4.2025

De allmänna förhandsröstningsställen och deras öppettider

www.valfinland.fi och bilagan till detta meddelande

Uppgiften om din rösträtt har erhållits automatiskt ur befolkningsdatasystemet den 21 februari 2025. Beslutet om införande av ett automatiskt avgörandeförfarande vid upprättandet av rösträtsregistret kan läsas på Myndigheten för digitalisering och befolkningsdatas webbplats <https://dvv.fi/sv/beslut-om-inforande>.

Var kan jag rösta?

Du kan rösta **antingen på valdagen** i den vallokal som anges i detta meddelande eller under **förhandsröstningsperioden** på vilket allmänt förhandsröstningsställe som helst i Finland eller utomlands. I bilagan till detta meddelande finns en förteckning över de allmänna förhandsröstningsställen i Helsingfors. En förteckning över samtliga allmänna förhandsröstningsställen finns på webbplatsen www.valfinland.fi. Du kan också ringa justitieministeriets avgiftsfria servicenummer för frågor som gäller valet **0800 9 4771**.

Förhandsröstning på anstalt eller hemma

Om du får vård, är intagen eller fullgör beväringstjänst vid en anstalt, kan du förhandsrösta på anstalten i fråga. Anstalten informerar om tidpunkten för anstaltsröstningen.

Om din rörelse- eller funktionsförmåga är så begränsad att du inte utan oskäliga svårigheter kan ta dig till ett röstningsställe, kan du på vissa villkor rösta på förhand hemma. Om du är närståendevårdare till och bor i samma hushåll som en person som har rätt att rösta hemma, kan även du på vissa villkor rösta samtidigt. **Anmälan om hemmaröstning ska göras per telefon eller skriftligen till Helsingfors stads centralvalnämnd (kontaktuppgifterna på baksidan) senast tisdagen den 1 april 2025 före kl. 16.** Närmare anvisningar om hemmaröstning: www.vaalit.fi/sv/att-rosta-hemma.

Vad ska jag ta med mig när jag går och röstar?

Enligt vallagen (714/1998) är väljaren skyldig att styrka sin identitet för valfunktionären. Därför ska du ta med dig ett intyg (identitetskort, pass, körkort eller någon annan mot-

svarande handling med foto) över din identitet. Om du inte har något intyg över din identitet kan du för röstningen få ett temporärt identitetskort avgiftsfritt hos polisen. För att få ett temporärt identitetskort behövs ett passfoto som får vara högst sex månader gammalt. Om du förhandsröstar på en anstalt eller utomlands, det är bra att ta med denna anmälan om rösträtt.

Vem kan jag rösta på?

I kommunalvalet får du enbart rösta på en kandidat som finns med i sammanställningen av kandidatlistorna i Helsingfors stad. Sammanställningen finns framlagd i röstningsbåset. Om du röstar på förhand någon annanstans än i Helsingfors, observera att sammanställningen av kandidatlistorna i röstningsbåset alltid gäller den kommun inom vars område förhandsröstningsstället är beläget. Kandidatuppgifterna för andra kommuner finns framlagda annanstans på förhandsröstningsstället. Uppgifter om kandidaterna i alla kommuner finns också på adressen www.valfinland.fi.

Brevröstning från utlandet

Du kan rösta per brev från utlandet om du bor eller vistas utomlands under hela förhandsröstningen och på valdagen och därmed inte har möjlighet att rösta i Finland eller på ett allmänt förhandsröstningsställe utomlands. För att kunna rösta per brev måste du via justitieministeriets beställningstjänst beställa brevöstningsmaterialet till din **adress i utlandet**. Beställningen ska göras skriftligen med en blankett som fastställts av ministeriet. Blanketten och beställningsanvisningarna finns på webbplatsen <https://vaalit.fi/sv/brevrosthing>.

Mer information om röstningen:

www.valfinland.fi

Information även på andra språk.
Information also in other languages

0800 9 4771

Justitieministeriets avgiftsfria
servicenummer

Centralvalnämnden i din hemkommun

Kontaktuppgifter på baksidan.

Myndigheten för digitalisering och befolkningsdata (rösträtt)

Kontaktuppgifter i sidans övre kant

Följebrev för förhandsröstning

Fylls i på förhandsröstningsstället enbart om detta meddelande används som följbrev.

Väljaren

Röstanden
Inga-Lill
Norra Järnvägsgatan 28 A 36
00160 HELSINGFORS
FINLAND

Centralvalnämnden

091 5A tfn (09) 3101 3344
Helsingfors stads centralvalnämnd
Kajsaniemigatan 3 B 16, 3. våningen
00100 HELSINGFORS
FINLAND

Valförrättaren / valbestyrelsens ordförande fyller i

Jag intygar att förhandsröstningen har gått till på det sätt som bestäms i vallagen.

Väljaren fyller i

Med bevarande av valhemligheten har jag själv fyllt i röstsedeln och inneslutit den avstämplad i valkuvertet.

Datum

3 / 4 2025

Förhandsröstningsställets namn eller vid anstaltsröstning kommunens namn

Helsingfors

Personbeteckning eller födelsetid

120345-1234

Valförrättarens / valbestyrelsens ordförandes underskrift

Stina Holm

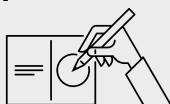
Väljarens underskrift

Inga-Lill Röstanden



Så här röstar du på röstningsstället:

1



Enligt vallagen ska väljaren anteckna numret på sin kandidat på röstsedeln så tydligt att det inte kan uppstå tvivel om vilken kandidat som avses. Siffermallar finns nedan. Skriv inget annat på röstsedeln.

2



Vik ihop röstsedeln så att numret hamnar innanför vecken och insidan inte syns utåt.

3



Ge den hopvikta röstsedeln till valfunktionären, som sedan stämplar din röstsedel.

4



Lägg den stämplade röstsedeln i valurnan eller, om du röstar på förhand, lägg röstsedeln i det bruna valkuvertet och underteckna följbrevet enligt valfunktionärens anvisningar.

1 2 3 4 5 6 7 8 9 0

Om du själv har svårt att skriva numret på röstsedeln, får du ta med dig någon som hjälper dig eller be en valfunktionär hjälpa dig.

BILAGA 3: Följebrevsblankett

VV

LÄHETEKIRJE
FÖLJEBREV

Änestäjä Väljare

Holm
Göran

Vastaanottaja Mottagare

Centralvalnämnden
i Borgå stad
PB 23
06101 Borgå

Henkilötunnus tai syntymäaika Personbeteckning eller födelseid

071249-1274

Nykyinen osoite Nuvarande adress

Fabriksgatan 7 A 8
06100 Borgå

Vaalilomake no 5. Väljebrevsblankett nr 5

Vaaliviranomainen täyttää Fylls i av valmyndigheten

Todistan, että äänestys on tapahtunut vaalilaissa säädetyn tavoin.
Jag intygar, att röstningen försiggått på det sätt som stadgas i vallagen.

Aika ja paikka Tid och ort Vaalitoimitsijan/Vaalitoimikunnan puheenjohtajan allekirjoitus
Valförrättarens/Valbestyrelsens ordförandes underskrift

5 / 4 2025

Borgå

Kerstin Blom

Änestäjä täyttää Fylls i av väljaren

Olen itse vaalisalaisuuden säilyttäneen täyttänyt äänestyslipun ja sulkenut sen leimattuna vaalikuoren.
Jag har själv med bevarande av valhemligheten ifyllt röstsedeln och inneslutit den avstämplad i valkuvertet.

Änestäjän allekirjoitus Väljarens underskrift

Göran Holm

BILAGA 4: Följebrevsblankett för hemmaröstning

VV

FÖLJEBREV Hemmaröstning

Såsom följbrevets mottagare antecknas kommunala centralvalnämnden i den egna kommunen. Centralvalnämndens adress finns i anmälan om rösträtt. Också valförrättaren tillhandahåller adressen.

Mottagare och adress

Esbo

centralvalnämnd

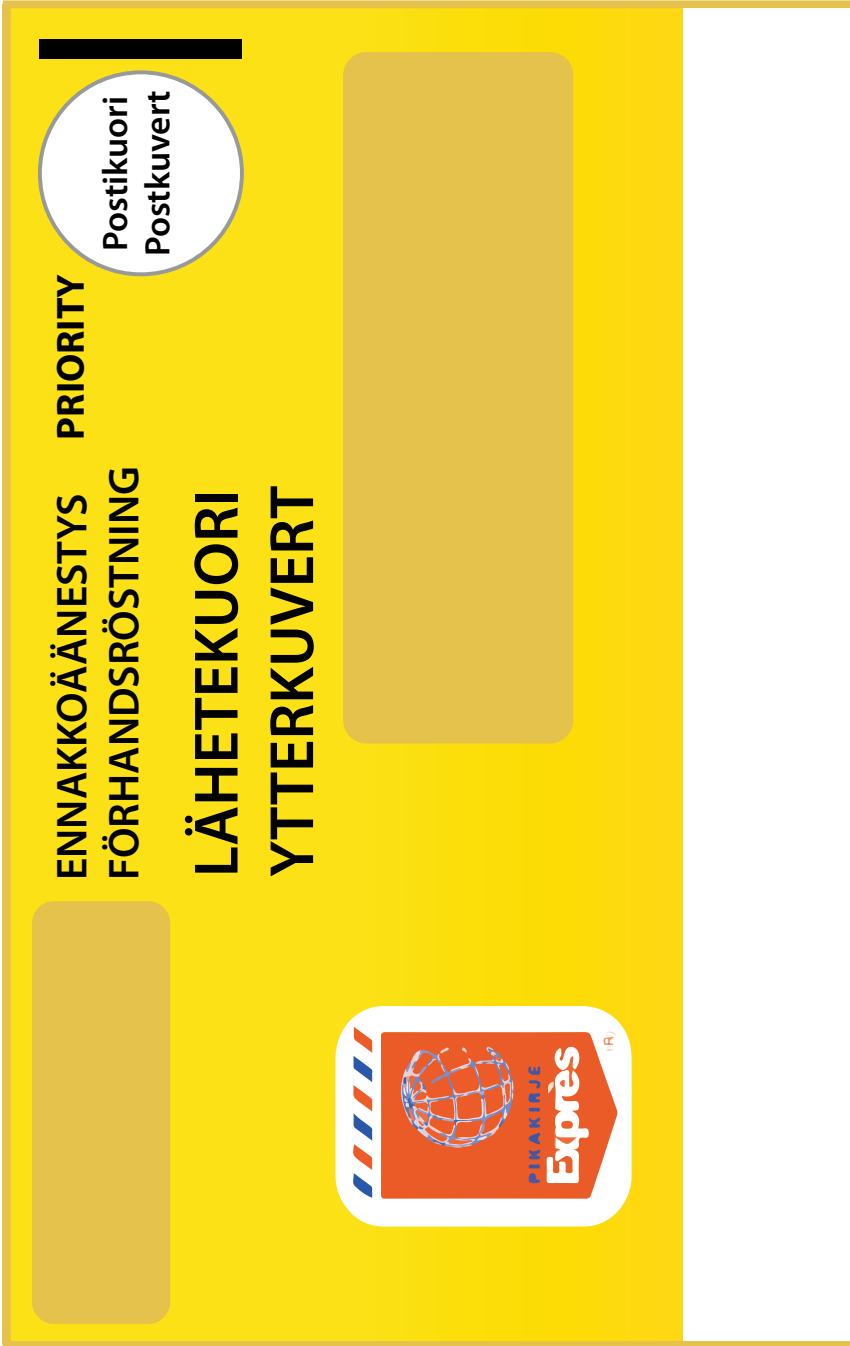
02070 Esbo

a) Släktnamn (även tidigare) textat ¹⁾	<i>BOMAN</i>
b) Förnamn (även tidigare)	<i>BRITA MARIA</i>
c) Personbeteckning eller födelsetid	<i>280330-003X</i>
d) Nuvarande adress	<i>Hemtorpsvägen 2, 02070 Esbo</i>
Min rörelse- eller funktionsförmåga är så begränsad att jag inte utan oskäliga svårigheter kan ta mig till röstnings- eller förhandsröstningsstället. Jag har själv med bevarande av valhemligheten ifyllt röstsedeln och inneslutit den avstämplad i valkuvertet.	
Väljarens underskrift	
<i>Brita Boman</i>	
Följbrevet skall undertecknas i närvaro av valförrättaren.	
Den vid röstningen närvarande 18 år fyllda personens namnteckning	
<i>Maria Boman</i>	

IFYLLS AV VALFÖR- RÄTTAREN	Tid och ort	<i>3.4.2025 Esbo</i>
	Jag intygar att ovan nämnda persons hemmaröstning skett på det sätt som stadgas i vallagen.	
Valförrättarens underskrift		<i>Vera Shalman</i>

1) Punkterna a-d behöver ej ifyllas, ifall till följbrevet fogas den anmälan om rösträtt som skickats av Myndigheten för digitalisering och befolkningsdata (valblankett nr 3s, 3r eller 3u).





BILAGA 7: Hemmaröstningsblankett

ANMÄLAN TILL HEMMARÖSTNING

Blanketten returneras till centralvalnämnden i den egna kommunen.

Valets namn

Valdagen

TILL CENTRALVALNÄMNDEN

Jag vill rösta hemma, eftersom min rörelse- eller funktionsförmåga är så begränsad att jag inte utan oskäliga svårigheter kan ta mig till röstnings- eller förhandsröstningsstället.

Anmälan gjord av	Efternamn		
	Samtliga förnamn		Personbeteckning
	Adress		
	Postanstalt	Hemkommun	Telefon
	Kan väljaren sörja för att en person som fyllt 18 år är närvarande vid hemmaröstningen?		<input type="checkbox"/> ja <input type="checkbox"/> nej
	En närståendevärdare enligt lagen om stöd för närståendevärd (937/2005) röstar i samband med hemmaröstningen.		<input type="checkbox"/> ja
	Närståendevärdarens fullständiga namn och personbeteckning samt telefonnummer		
	Avtalet om närståendevärd gäller <input type="checkbox"/> tills vidare <input type="checkbox"/> för viss tid		t.o.m den
	Anmälan gjord på väljarens vägnar av (namn, adress, telefon)		
	Datum		Underskrift

Valmyndighetens anteckningar	Anmälan har mottagits per telefon, datum	
	Datum och klockslag för hemmaröstningen	Till uppgiften förordnad valförrättare
	Väljaren har underrättats om hemmaröstningen	
	Datum, underrättelsen lämnad av	
	<input type="checkbox"/> per brev <input type="checkbox"/> per telefon <input type="checkbox"/> per e-post	
	Den närvarande personens namn	Födelsedatum
	Tilläggsuppgifter	
Hemmaröstningen förrättad, datum och klockslag		
Valförrättare		

Information och anvisningar på omstående sida

Valblankett nr 14, HEMMARÖSTNINGSBANKETT

INFORMATION OCH ANVISNINGAR OM HEMMARÖSTNING

Vem får förhandsrösta hemma?

En röstberättigad får förhandsrösta hemma om hans eller hennes rörelse- eller funktionsförmåga är så begränsad att han eller hon inte utan oskäliga svårigheter kan ta sig till röstnings- eller förhandsröstningsstället. Hemmaröstningen förrättas inom den kommun som har antecknats som väljarens hemkommun i rösträtsregistret.

Om väljaren kan ta sig till röstningsstället eller förhandsröstningsstället på egen hand eller med hjälp av färdtjänst eller ett röstningsbiträde, anordnas ingen hemmaröstning.

En närstående vårdare enligt lagen om stöd för närstående vård (937/2005) som bor i samma hushåll som den som har rätt till hemmaröstning får rösta i samband med hemmaröstningen, om kommunen i fråga har antecknats som hans eller hennes hemkommun.

Hur anmäler man sig till hemmaröstning?

Den som har rätt att rösta hemma ska till centralvalnämnden i sin hemkommun anmäla sin önskan att förhandsrösta hemma. Centralvalnämndens adress och telefonnummer finns i meddelandekortet (anmälan om rösträtt) som skickats till väljaren. Om en närstående vårdare vill rösta i samband med hemmaröstningen ska detta uppges i anmälan.

Anmälan görs antingen skriftligen med denna blankett eller per telefon. Anmälan kan skickas till centralvalnämnden även per post eller e-post. (Be din kommun om anvisningar för sändning av skyddad e-post.) Den övre delen av blanketten ska fyllas i omsorgsfullt och undertecknas.

Anmälan kan också göras på väljarens vägnar av någon annan, t.ex. en nära anhörig.

Den skriftliga anmälan eller den muntliga anmälan per telefon ska inkomma till den kommunala centralvalnämnden senast tisdagen den 12 dagen före valdagen före klockan 16.

Om du har anmält dig till hemmaröstning, förvarar centralvalnämnden dina personuppgifter ända till det nästa valet för att kunna fråga dig om du vill rösta hemma också vid det. Om du inte vill att dina personuppgifter förvaras ska du meddela detta till centralvalnämnden. Om du vill veta mer om behandlingen av dina personuppgifter och dina rättigheter kan du kontakta centralvalnämnden.

När förrättas hemmaröstningen?

Hemmaröstningen förrättas under förhandsröstningsperioden den 11 till den femte dagen före valdagen, dvs. från onsdag till tisdag. Tidpunkten då valförrättaren besöker väljaren för att förrätta röstningen meddelas honom eller henne på förhand med minst två timmars noggrannhet.

Hur förrättas hemmaröstningen?

Hemmaröstningen avviker bara litet från den vanliga förhandsröstningen. Den viktigaste skillnaden ligger i att vid hemmaröstning ska utöver valförrättaren och väljaren vara närvarande en av väljaren utsedd eller godkänd person som har fyllt 18 år.

Väljaren har rätt att använda ett biträde vid röstningsförrättningen. Också ovan nämnda person som väljaren har utsett eller godkänt kan fungera som biträde.

Väljaren antecknar numret på kandidaten på röstsedeln så att valhemligheten bevaras. Den stämplade röstsedeln läggs in i ett brunt valkuvert. Väljaren fyller i följbrevet och adresserar det till den kommunala centralvalnämnden. Den person som kallats till platsen tecknar sitt namn på följbrevet. Valförrättaren antecknar på följbrevet ett intyg om att röstningen har skett på det sätt som stadgas i lagen. Till sist läggs följbrevet och meddelandekortet, som eventuellt har fogats till det, samt valkuvertet in i ett gult ytterkuvert, som valförrättaren vidarebefordrar till den kommunala centralvalnämnden.

OHJE ÄÄNESTÄJÄLLE

Kirjoittakaa äänestyslipussa olevaan ympyrään ehdokkaanne numero, ei mitään muuta!

Numeroesimerkit:

1 2 3 4 5 6 7 8 9 0

Jos äänestyslippunne menee pilalle väärän tai sotkuisen merkinnän takia, voitte pyytää vaalivirkailijalta uuden äänestyslipun. Pilalle mennyt äänestyslippu revitään vaalivirkailijan nähdessä.

Oikeusministeriö

INSTRUKTIONER TILL VÄLJAREN

Skriv i cirkeln på röstsedeln numret på Er kandidat, inget annat!

Siffermallar:

1 2 3 4 5 6 7 8 9 0

Om Er röstsedel förstörs på grund av felaktig eller suddig anteckning, kan Ni få en ny röstsedel av valfunktionären. Den förstörda röstsedeln ska rivas i valfunktionärens närvaro.

Justitieministeriet

VÄLFÄRDSOMRÅDES- OCH KOMMUNALVALET

13.4.2025

Förhandsröstning:
I Finland 2.–8.4.2025
Utomlands 2.–5.4.2025



OIKEUSMINISTERIÖ
JUSTITIEMINISTERIET
