

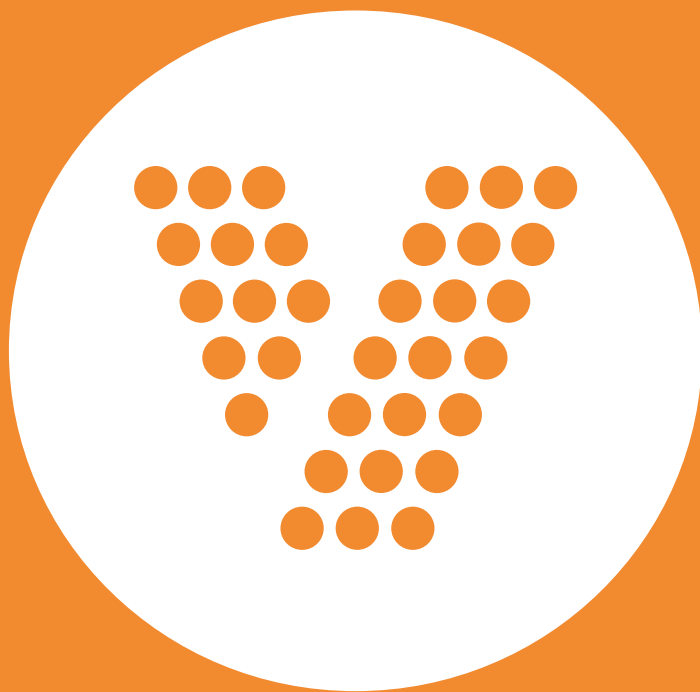
2025

VÄLFÄRDSOMRÅDES-
OCH KOMMUNALVALET

2

VALANVISNING

Valnämndens uppgifter



OIKEUSMINISTERIÖ
JUSTITIEMINISTERIET



VAALIT
VAL



VALANVISNINGARNA FÖR VÄLFÄRDSOMRÅDES- OCH KOMMUNALVALET SOM FÖRRÄTTAS 2025

Justitieministeriet utfärdar med stöd av 10 § i vallagen (714/1998) för vederbörande valmyndigheter följande valanvisningar för välfärdsområdesvalet den 13 april 2025. Valanvisningarna gäller fr.o.m. den 1 januari 2025 t.o.m. den 31 maj 2025.

Valanvisningar

- Nr. 1: Kommunala centralvalnämndens uppgifter
- Nr. 2: Valnämndens uppgifter
- Nr. 3: Förhandsröstning på en anstalt
- Nr. 4: Förhandsröstning på ett allmänt förhandsröstningsställe i hemlandet
- Nr. 5 Hemmaröstning
- Nr. 6: Förhandsröstning utomlands
- Nr. 7: Välfärdsområdesvalnämndens uppgifter

Helsingfors den 23 december 2024

Valdirektör

Arto Jääskeläinen

Specialsakkunnig

Laura Nurminen

Besöksadress
Sjötullsgatan
HELSINGFORS

Postadress
PB 25
00023 STATSRÅDET

Telefon
02951 50320

Fax
09 1606 7730

E-post
kirjaamo.om@gov.fi

Julkaisija: OIKEUSMINISTERIÖ
Utgivare: JUSTITIEMINISTERIET

Teksti: Oikeusministeriö
Text: Justitieministeriet

Paino: Grano Oy, 2025
Tryckning: Grano Oy, 2025

Innehåll:

1. ALLMÄNT OM VÄLFÄRDSOMRÅDES- OCH KOMMUNALVALET 2025	6
2. KOMMUNALA VALMYNDIGHETER	9
2.1 Allmänt	9
2.2 Valmyndigheternas behörighet, jäv och ansvar	9
3. VALNÄMNDEN	12
3.1 Valnämndens sammansättning	12
3.2 Beslutförhet	12
3.3 Rätt att närvara vid valnämndens sammanträden	13
3.4 Valnämnden ska endast utföra sina lagstadgade uppgifter	13
4. ARRANGEMANGEN PÅ RÖSTNINGSTÄLLET	15
4.1 Valmaterial och möbler	15
4.2 Röstningsställets tillgänglighet	20
4.3 Brandsäkerhet	21
4.4 Ordningen på röstningsställena	21
4.5 Valbiträde och biträde som väljaren själv utsett	24
5. FÖRRÄTTANDE AV RÖSTNING PÅ VALDAGEN	26
5.1 Inledande och avslutande av röstningen	26
5.2 Röstningens förlopp	27
5.3 Avslutande av röstningen	42
6. PRELIMINÄR RÖSTRÄKNING	43
6.1 Allmänt	43
6.2 Valnämndens åtgärder	44
7. FÖRANDE AV VALPROTOKOLL OCH AVSLUTANDE AV RÖSTNINGEN PÅ VALDAGEN	48
7.1 Allmänt	48
7.2 Uppgifter som ska antecknas i valprotokollet	49
7.3 Ifyllande av bilagan till valprotokollet	50
7.4 Avslutande av röstningen på valdagen	50
8. ÅTGÄRDER EFTER VALET	51
8.1 Paketering av röstsedlarna och kuvertering av valprotokollet	51
8.2 Inlämnande av röstsedlar och valprotokoll till centralvalnämnden	51
8.3 Ifyllande av vallängdens uträkningssida	52
8.4 Returnering av övrigt material till centralvalnämnden	52
8.5 Förstörande av handlingar	52
8.6 Efterföljande åtgärder i anslutning till användningen av rösträttsdatasystemet	53

9. SMÅ RÖSTNINGSSOMRÅDEN OCH RÖSTNINGSSOMRÅDEN SOM SAMMANFÖRS MED DEM	54
9.1 Vad är ett litet röstningsområde?	54
9.2 Valnämndens uppgifter på valdagen	54
10. ÖVRIGA ANVISNINGAR	57
10.1 Justitieministeriets valwebbplats	57
10.2 Jour hos Myndigheten för digitalisering och befolkningsdata	57
10.3 Justitieministeriets servicenummer för väljarna	57
10.4 Rådgivning vid problem	58

Bilagor:

BILAGA 1: Vissa tidsfrister	59
BILAGA 2a: Vallängdens pärmblad	70
BILAGA 2b: Vallängdens uträkningsida	71
BILAGA 2c: Vallängdssida	73
BILAGA 2d: Anvisning för att binda samman pappersvallängden	74
BILAGA 3a: Meddelandekort för andra än för Helsingforsbor	75
BILAGA 3b: Meddelandekort för Helsingforsbor	77
BILAGA 4: Blankett för valprotokollet	79
BILAGA 5: Justitieministeriets instruktioner till väljaren om röstningsanteckningen	85
BILAGA 6: Checklista för röstningsställets tillgänglighet	86
BILAGA 7: Justitieministeriets affisch om förhandsröstning i välfärdsområdes- och kommunalval	87

Till läsaren

Välkommen till ditt viktiga uppdrag i valet! Ditt uppdrag är ansvarsfullt, men vallagen, den här anvisningen samt utbildningen ger dig all information du behöver.

Börja med att bekanta dig med vallagen, till exempel genom att skriva ut den på papper till dig själv på adressen <https://finlex.fi/sv/laki/ajantasa/1998/19980714>. Bekanta dig noggrant med den och ha den till hands när du sköter ditt uppdrag.

Hur röstningen går till på valdagen samt den preliminära rösträkningen beskrivs i detalj i vallagens 6 kap. (67–83 §). Var också uppmärksam på 184–186 § i vallagen, eftersom dessa bestämmelser gäller dina skyldigheter när du sköter valuppdrag.

När du har studerat vallagens bestämmelser om ditt uppdrag, läs den här anvisningen för att få ytterligare information.

På valmyndigheternas verksamhet tillämpas dessutom kommunallagen (410/2015) och förvaltningslagen (434/2003). Principerna för god förvaltning gäller också valmyndigheter. Det innebär till exempel, att du som valmyndighet ska sköta dina uppgifter utan att diskriminera någon, och betjäna dem som röstar på ett korrekt och vänligt sätt.

Valpoolen, justitieministeriets databank för valmyndigheter, finns på adressen www.vaalit.fi/sv/valpoolen. Valpoolen fungerar som en materialbank där valmyndigheterna kan hitta information om vilka myndigheter som ansvarar för de olika områdena av valarrangemangen, samlade anvisningar om val och förslag på hur man kan gå till väga i olika situationer i samband med valberedskapen.

Innan denna anvisning publicerades har justitieministeriet skickat brev till kommunerna och välfärdsområdena (16.9.2024). Breven finns också på webbplatsen valfinland.fi. Breven innehåller bland annat anvisningar om hur röstningsställena ska väljas och utrustas samt om jäv och behörighet för valmyndigheter.

Ha alltid vallagen och denna anvisning till hands när du sköter dina uppgifter, så har du svaren på de flesta frågor inom räckhåll.

1. ALLMÄNT OM VÄLFÄRDSOMRÅDES- OCH KOMMUNALVALET 2025

Välfärdsområdes- och kommunalvalet 2025

År 2025 förrättas två allmänna val samtidigt: välfärdsområdesvalet och kommunalvalet. Eftersom valen förrättas samtidigt kallas valet välfärdsområdes- och kommunalvalet. Välfärdsområdesvalet förrättas i alla välfärdsområden och kommunalvalet i alla kommuner utom på Åland. Helsingfors stad är inte ett välfärdsområde och hör inte till något välfärdsområde, och där förrättas därför endast kommunalvalet. Personer som är röstberättigade i andra kommuner kan dock rösta i välfärdsområdesvalet på allmänna förhandsröstningsställen och anstalter i Helsingfors.

Justitieministeriets valanvisningar har skrivits för såväl välfärdsområdes- som kommunalvalet. I Helsingfors ska valnämnderna tillämpa anvisningarna endast på förrättandet av kommunalvalet.

Valdagen för välfärdsområdes- och kommunalvalet är söndagen den 13 april 2025. Förhandsröstningsperioden i Finland är den 2–8 april 2025 (sju dagar från onsdag till tisdag) och utomlands den 2–5 april 2025 (fyra dagar från onsdag till lördag). Ombord på finska fartyg kan förhandsröstningen utomlands inledas redan onsdagen den 26 mars 2025.

Vallagstiftning

Bestämmelser om förrättandet av välfärdsområdesval finns i lagen om välfärdsområden (611/2021) och i vallagen (714/1998). Bestämmelser om förrättandet av kommunalval finns i kommunallagen (410/2015) och i vallagen.

Valmyndigheterna ska utöver denna anvisning noggrant sätta sig in också i lagstiftningen om val. Valanvisningarna är endast avsedda att precisera de förfaranden som föreskrivs i lag.

Rösträtt och valbarhet

Bestämmelser om rösträtt i välfärdsområdesval finns i 28 § i lagen om välfärdsområden och om valbarhet i 76 och 77 § i samma lag. Bestämmelser om rösträtt i kommunalval finns i 20 § i kommunallagen och om valbarhet i 71 och 72 § i samma lag.

Rösträttsregister och meddelandekort

Myndigheten för digitalisering och befolkningsdata upprättar ett rösträttsregister för välfärdsområdesvalet och kommunalvalet i vilket införs de personer som enligt uppgifterna i befolkningsdatasystemet är röstberättigade i dessa val. De röstberättigade som bor i Helsingfors har rösträtt endast i kommunalvalet. De röstberättigade som bor i andra kommuner i Finland, utom på Åland, har rösträtt i båda valen. I rösträttsregistret införs om varje röstberättigad de uppgifter som avses i 18 § och 19 § 1 mom. i vallagen, sådana de är i befolkningsdatasystemet fredagen den 21 februari 2025 klockan 24.

Myndigheten för digitalisering och befolkningsdata utarbetar för var och en som införs i rösträttsregistret ett meddelande om rösträtt (meddelandekort) och sänder det senast torsdagen den 20 mars 2025 till de röstberättigade vilkas adress är känd. Om en röstberättigad har tagit i bruk tjänsten Suomi.fi-meddelanden, sänds meddelandet om rösträtt elektroniskt.

Till meddelandekortet bifogas en förteckning över de allmänna förhandsröstningsställen som finns inom väljarens närområde samt deras adresser och öppettider.

Röstning

Den röstberättigade kan rösta antingen på förhand eller på valdagen. I välfärdsområdes- och kommunalvalet kan väljaren rösta i båda valen samtidigt eller vid olika tidpunkter, eller rösta i enbart det ena valet. Rösträtten får inte utövas genom ombud.

På förhand kan den röstberättigade rösta

- 1) på vilket som helst av de allmänna förhandsröstningsställen som avses i 9 § 1 mom. 1 och 2 punkten i vallagen i Finland eller utomlands. En förteckning över dessa ställen publiceras på adressen <https://vaalit.fi/sv/resultattjanst>; eller
- 2) på en sådan anstalt som avses i 9 § 1 mom. 3 punkten i vallagen, om den röstberättigade vårdas, är intagen eller fullgör beväringstjänst eller frivillig militärtjänst för kvinnor vid denna, eller
- 3) ombord på ett sådant finskt fartyg som avses i 9 § 1 mom. 4 punkten i vallagen och som befinner sig utomlands, om den röstberättigade hör till fartygets personal, eller
- 4) på vissa villkor i sitt eget hem enligt vad som föreskrivs om hemmaröstning i 9 § 2 mom. i vallagen, eller
- 5) per brev, om den röstberättigade bor eller vistas utomlands under hela förhandsröstningsperioden och på valdagen.

På valdagen får den röstberättigade rösta enbart inom det röstningsområde (på det röstningsställe) som har antecknats för den personen i rösträttsregistret och som anges i det meddelande om rösträtt som skickats till väljaren. Röstningen på valdagen förrättas mellan klockan 9 och 20 i varje kommun röstningsområdesvis.

2. KOMMUNALA VALMYNDIGHETER

2.1 Allmänt

Välfärdsområdesvalet och kommunalvalet år 2025 förrättas i kommunerna av följande valmyndigheter.

- centralvalnämnden i kommunen,
- valnämnden,
- valbestyrelsen,
- valförrättare på det allmänna förhandsröstningsstället,
- valförrättare vid hemmaröstning och
- valbiträden vid röstningsstället på valdagen.

2.2 Valmyndigheternas behörighet, jäv och ansvar

Enligt 9 a § i vallagen ska valmyndigheterna sköta sitt uppdrag opartiskt. För att stödja denna allmänna bestämmelse har man i vallagen bestämt om vissa begränsningar för vem som är behörig att vara valmyndighet och uttryckligen nämnt om hur bestämmelserna om jäv i 27–30 § i förvaltningslagen (365/2003) tillämpas på valmyndighetens arbete.

2.2.1 Begränsningar som gäller behörighet

Centralvalnämndens medlemmar och ersättare ska vara valbara till kommunens förtroendeuppdrag i enlighet med kommunallagen. En medlem som är kandidat i kommunalvalet kan inte delta i centralvalnämndens arbete från och med den tidpunkt då den personens kandidatansökan har lämnats till nämnden. Medlemmar som kandiderar i välfärdsområdesvalet är dock inte förbjudna att delta i centralvalnämndens arbete (se ändå 2.2.2). Ett valombud för ett parti eller en valmansförening i välfärdsområdesvalet och ett valombud i kommunalvalet får inte vara medlem eller ersättare i centralvalnämnden.

En kandidat i välfärdsområdesvalet eller i kommunalvalet får inte vara medlem eller ersättare i **valnämnden**.¹

¹ Samma begränsning gäller eventuella biträden som valnämnden anlitat enligt 16 § 3 mom. i vallagen.

En **valförrättare** vid ett allmänt förhandsröstningsställe får inte vara

- kandidat i välfärdsområdesvalet eller i kommunalvalet
- make eller maka², barn, syskon eller förälder till en kandidat.

En medlem eller ersättare i **valbestyrelsen** får inte vara

- kandidat i välfärdsområdesvalet eller i kommunalvalet
- make eller maka, barn, syskon eller förälder till en kandidat.

En **valförrättare** för hemmaröstning får inte vara

- kandidat i välfärdsområdesvalet eller i kommunalvalet
- make eller maka, barn, syskon eller förälder till en kandidat.

Ett **valbiträde** på ett röstningsställe på valdagen får inte vara

- kandidat i välfärdsområdesvalet eller i kommunalvalet
- make eller maka, barn, syskon eller förälder till en kandidat.

En allmän begränsning som gäller behörighet är att valmyndigheten inte kan vara en omyndig person (en person som inte har fyllt 18 år eller som förklarats omyndig).

2.2.2 Tillämpning av bestämmelserna om jäv på kommunala valmyndigheter

Med jäv avses en sådan situation där en opartisk handläggning kan äventyras på grund av förhållandet mellan handläggaren och det ärende som behandlas eller en part i ärendet.

Jäviga personer uppräknas i 28 § i förvaltningslagen. En jävig person får inte delta i eller vara närvarande vid handläggningen av ärendet. En person som är jävig ska själv meddela det. Om jäv för medlemmar i ett kollegialt organ beslutar organet i fråga. En ojävig person ska utan dröjsmål förordnas i stället för en jävig person.

Enligt vallagen ska förvaltningslagens bestämmelser om jäv tillämpas på

- medlemmar och ersättare i centralvalnämnden. Exempelvis en kandidat i välfärdsområdesvalet och en make, maka eller annan närstående till en kandidat i kommunalvalet eller i välfärdsområdesvalet är jävig i centralvalnämndens beslutsfattande med stöd av 28 § 1 mom. 1 punkten i förvaltningslagen.

² Med makar avses äkta makar samt personer som lever i äktenskapsliknande förhållanden eller i registrerade partnerskap.

Förvaltningslagens bestämmelser om jäv tillämpas inte på

- medlemmar och ersättare i valnämnden³,
- medlemmar och ersättare i valbestyrelsen,
- valförrättare på de allmänna förhandsröstningsställena,
- valförrättare vid hemmaröstning eller
- valbiträdena vid röstningen på valdagen.

2.2.3 En valmyndighets ansvar

I 185 § i vallagen föreskrivs att om en medlem i den kommunala centralvalnämnden, valnämnden eller valbestyrelsen eller en valförrättare eller någon annan person i egenskap av valmyndighet enligt vallagen försummar sina skyldigheter, ska personen straffas såsom tjänsteman för tjänstebrott.

³ Jävsbestämmelserna tillämpas inte heller på de eventuella biträden som avses i 16 § 3 mom. i vallagen (se även fotnot 2).

3. VALNÄMNDEN

3.1 Valnämndens sammansättning

Arrangemangen kring röstning på ett röstningsställe på valdagen sköts av en valnämnd som kommunstyrelsen i god tid före välfärdsområdes- och kommunalvalet har tillsatt för varje röstningsområde.

Valnämnden består av en ordförande, en vice ordförande och tre andra medlemmar samt ett nödvändigt antal ersättare, dock minst tre. Valnämndens medlemmar och ersättare ska i den utsträckning det är möjligt företräda de grupper av röstande som vid kommunalvalet 2021 ställt upp kandidater i kommunen. Ersättarna ska ställas i den ordning i vilken de träder i stället för medlemmarna. En person som är kandidat i välfärdsområdesvalet eller kommunalvalet kan inte vara medlem eller ersättare i valnämnden.

Valnämnden utser för röstningsstället på valdagen ett eller flera sådana valbiträden som avses i 73 § i vallagen.

Valnämnden kan enligt 16 § 3 mom. i vallagen anlita biträdande personal för räkningen och ordnandet av röstsedlarna samt för användning av rösträttsregistret och/eller resultatuträkningssystemet.

Det ska finnas tillräckligt med valfunktionärer på röstningsstället för sjukdomsfall eller andra överraskande situationer. Ersättare i valnämnden kan vara på plats, även om nämnden är fulltalig. Särskild hänsyn ska tas till specialarrangemang som krävs på grund av eventuella sjukdomsfall och den arbetsinsats som förutsätts av funktionärerna.

3.2 Beslutförhet

Valnämnden är beslutför med tre medlemmar, av vilka ordföranden eller vice ordföranden ska vara en. Om både ordföranden och vice ordföranden är tillfälligt frånvarande, ska de minst tre närvarande medlemmarna i valnämnden bland sig välja en tillfällig ordförande i enlighet med bestämmelserna i kommunens förvaltningsstadga.

Bestämmelser om val av nya förtroendevalda till ett kommunalt organ under pågående mandattid finns i kommunallagen.

3.3 Rätt att närvara vid valnämndens sammanträden

På valnämnden tillämpas inte den i kommunallagen nämnda förvaltningsstadgans bestämmelser om kommunstyrelsens företrädare och kommundirektörens eller borgmästarens rätt att närvara och yttra sig vid sammanträden.

Bestämmelser om valombudens rätt att vara närvarande vid valmyndigheternas sammanträden finns i 184 § 1 mom. i vallagen.

I 184 § 2 mom. i vallagen föreskrivs om en befullmäktigad valobservatörs rätt att vara närvarande när valmyndigheter utför sina uppgifter. Rätten att närvara gäller därmed utöver möten även valmyndigheternas övriga verksamhet. Valobservatörerna har rätt att utan att störa valförrättningen följa alla valmyndighetens uppgifter.

Med stöd av 184 § 2 mom. kan en finländsk eller utländsk valobservatör befullmäktigas av justitieministeriet när det gäller hela landet och av den kommunala centralvalnämnden när det gäller kommunens område. Valobservatörerna ska ha med sig en skriftlig fullmakt om rollen som valobservatör. Fullmakter som beviljats av justitieministeriet (ackrediteringar) kan också hittas i valdatasystemet (VAT). Valobservatörerna har rätt att utan att störa valförrättningen följa alla valmyndigheters alla uppgifter. Om valobservatörer kommer till röstningsstället, meddela centralvalnämnden, kontrollera att valobservatörerna har befullmäktigats och anteckna detta i valprotokollet.

3.4 Valnämnden ska endast utföra sina lagstadgade uppgifter

Valnämnden ska endast utföra sina lagstadgade uppgifter och omsorgsfullt göra sig förtrogen med dem. Den 16 februari 1981 uttalade justitiekanslern bland annat följande:

”För att en valnämndsmedlem inte ska försumma sin plikt utan väl fullfölja den, ska han omsorgsfullt och opartiskt fullgöra de uppdrag som enligt lag åligger honom. För att dessa krav på omsorg och opartiskhet ska uppfyllas utan några tvivel, bör han koncentrera sig på sitt uppdrag såsom valnämndsmedlem.

Uppgifter om vilka personer som röstat och vilka som inte gjort det omfattas inte av valhemligheten och är således inte sådana som ska hållas hemliga.⁴ Det oaktat måste det konstateras att det rimmar illa med

⁴ I vallagen finns numera bestämmelser om offentligheten hos anteckningarna om röstning i vallängderna och röst-rätsregistret. Uppgifterna är inte offentliga förrän röstningen på valdagen har avslutats.

den opartiskhet som krävs av en valnämndsmedlem om han samtidigt i röstningsfrågor driver på något partis sannolika anhängare eller biträder sådan verksamhet. Jag anser sålunda att en valnämndsmedlem under sin tid i valnämnden bör utföra endast de uppdrag som enligt lag åligger en valmyndighet.”

4. ARRANGEMANGEN PÅ RÖSTNINGSTÄLLET

4.1 Valmaterial och möbler

Den kommunala centralvalnämnden ska sörja för att valmaterialet distribueras till valnämnden och att möbler översänds till röstningsstället.

Valnämnden ska i god tid före röstningen på valdagen börja kontrollera att följande valmaterial och möbler finns på röstningsstället. Om något saknas ska valnämnden utan dröjsmål kontakta centralvalnämnden.

4.1.1 Vad behövs vid röstningen på valdagen?

Valhandlingar:

- 1) Vallängd (**bilaga 2**). Vallängden består av lösblad med text på båda sidorna av bladen. Varje blad har perforering i vänstra kanten. Vallängden ska antingen sättas i en mapp eller bindas med de särskilda redskap som fås av centralvalnämnden. I **bilaga 2d** finns anvisningar om hur vallängderna kan bindas. Om valnämnden delar upp vallängden, ska var och en del bindas ihop som en egen helhet. Valnämnden och centralvalnämnden kan också komma överens om att vallängden delas upp och delarna binds ihop redan på förhand hos centralvalnämnden. I vallängden finns separata kolumner för att anteckna utövat av rösträtten i välfärdsområdesvalet respektive kommunalvalet.
- 2) Röstsedlar för välfärdsområdesvalet och kommunalvalet 2025 (förpackade i buntar med 100 stycken i varje). Röstsedlarna för välfärdsområdesvalet är violetta och röstsedlarna för kommunalvalet är vita. Valnämnden ska ha röstsedlar för båda valen, men i Helsingfors endast vita röstsedlar för kommunalvalet.
- 3) Violettt sammanställning av kandidatlistorna för välfärdsområdesvalet som tryckts av välfärdsområdesvalnämnden och vit sammanställning av kandidatlistorna för kommunalvalet som tryckts av kommunens centralvalnämnd, i Helsingfors dock endast den vita sammanställningen för kommunalvalet.
 - Sammanställningarna av kandidatlistorna ska sättas upp på insidan av röstningsbåsen så att sammanställningen för välfärdsområdesvalet placeras till vänster om mitten och sammanställningen för kommunalvalet till höger. Om sammanställningar av kandidatlistorna tydligt sträcker sig

- över röstningsbåsets väggar, kan dem stödjas till exempel med hjälp av en papp bakom sammanställningarna.
- Om sammanställningarna av kandidatlistorna för båda valen inte ser ut att på ett tydligt sätt rymmas i samma röstningsbås kan de placeras i angränsande röstningsbås. I sådana fall ska valnämnden effektivt informera väljaren om detta och vid behov ordna vägledning av väljarna till båsen. Om sammanställningarna av kandidatlistorna placeras i olika båsar ska man dessutom på utsidan av båset sätta upp information om vilket val sammanställningen av kandidatlistor i båset gäller.
 - Sammanställningarna av kandidatlistorna ska också i övrigt finnas framlagda i vallokalen, till exempel i väntrummen, så att väljarna ser dem. De får dock inte fästas på röstningsbåsens yttre väggar.
- 4) Justitieministeriets instruktioner till väljaren om röstningsanteckningen (**bilaga 5**), som ska finnas framlagda i röstningsbåsen så att väljarna ser dem. Instruktionerna kan fästas på röstningsbåsets vägg. Instruktionerna kan läggas fram även på andra ställen på röstningsstället, dock inte på röstningsbåsets yttre vägg.
- 5) Justitieministeriets instruktionsaffisch till väljaren om röstning i välfärdsområdesvalet och kommunalvalet, som förrättas samtidigt⁵ (**bilaga 7**). Instruktionsaffischen kan fästas synligt i vallokalen till exempel nära ingången, så att väljarna kan ta del av den innan de röstar.
- 6) Blanketter för valprotokollet (valblankett nr 8, **bilaga 4**).
- 7) Blanketter för tillkännagivande av den preliminära rösträkningen:
- resultatuträkningsblankett 2 för välfärdsområdesvalet: "Antal röstande på valdagen",
 - resultatuträkningsblankett 2 för kommunalvalet: "Antal röstande på valdagen",
 - resultatuträkningsblankett 3 för välfärdsområdesvalet: "Antal röster på valdagen, preliminär räkning",
 - resultatuträkningsblankett 3 för kommunalvalet: "Antal röster på valdagen, preliminär räkning",
 - resultatuträkningsblankett 4 för välfärdsområdesvalet: "Bilaga till valprotokollet"
 - resultatuträkningsblankett 4 för kommunalvalet: "Bilaga till valprotokollet"

5 Används inte på valdagen i Helsingfors.

Tillbehör:

- 8) Valstämpel med vilken röstsedlarna stämplas. Det är bra att ha även reservstämpel. Valstämpeln är blå-röd till färgen och ser ut så här:



- 9) Förseglingsmaterial. Förseglingsbandet är vitt och på det är tryckt samma emblem som på valstämpeln och texten "Vaalisinetti - Valsigill",
- 10) Namnskyltar för valnämndens medlemmar. Alla medlemmar i valnämnden bör i egenskap av valmyndigheter bära namnskyltar eller motsvarande, på vilka antecknas medlemmens uppgift i valnämnden (till exempel "Medlem av valnämnden" eller "Vaalilautakunnan jäsen - Medlem av valnämnden"). Också medlemmens namn kan anges. Syftet med detta är att göra det lättare för väljarna att identifiera valmyndigheterna.
- 11) Rockmärken eller armbindlar för valbiträdena. Ett valbiträde som valnämnden utsett ska bära rockmärke eller armbindel, där det står "Vaaliovustaja", eller i tvåspråkiga kommuner "Vaaliovustaja - Valbiträde".
- 12) Kopia av beslutet om tillsättande av valnämnden. I vallokalen, till exempel i närheten av skylten som visar var man går in, ska sättas upp en kopia av kommunstyrelsens beslut om tillsättande av valnämnden i fråga eller någon annan handling av vilken valnämndens sammansättning framgår. Valnämndsmedlemmarnas kontaktuppgifter (såsom hemadress och telefonnummer) får inte finnas i dokumentet som sätts upp på röstningsställena.
- 13) Pennor med vilka väljaren ska göra röstningsanteckningen på röstsedeln. Pennorna kan i princip vara av vilket slag som helst, till exempel kulspets- eller blyertspennor. Vid några av de senaste valen har vissa väljare misstänkt att det finns möjlighet till röstningsfusk om röstningsanteckningen görs med en blyertspenna. Trots att dessa misstankar är obefogade, rekommenderas det att man hellre reserverar kulspetspennor eller motsvarande till väljarnas förfogande för att trygga tillförlitligheten till valet. Det ska dock ses till att pennorna inte är sådana att röstningsanteckningen blir suddig eller syns genom röstsedeln. Därför rekommenderas inte tuschpennor eller kulspetspennor med vass spets för röstningsanteckningen. Tillräckligt många pennor ska reserveras, med hänsyn till att kulspetspennor slutar att fungera till och med lättare än blyertspennor.

- 14) Pennor till valnämndens förfogande samt papperstillbehör (kuvert, omslagspapper, snöre eller paketeringstejp, anteckningspapper och så vidare).
- 15) Räknare för den preliminära rösträkningen.
- 16) Informationsskyltar som sätts upp i vallokalen och utanför den (i tvåspråkiga kommuner på finska och svenska och i samernas hembygdsområde på samiska).
- 17) Ett insynsskydd för vallängden för att säkerställa dataskyddet för personuppgifter.

Möbler:

- 18) Röstningsbås där röstningsanteckningen ska göras. Röstningsbåsen ska vara sådana att bevarandet av valhemligheten kan säkerställas. När röstningsbåsen placeras ska särskild uppmärksamhet fästas vid bevarandet av valhemligheten och dessutom vid att belysningen i dem är tillräcklig. Avståndet mellan röstningsbåsen ska vara så stort att väljaren kan gå till ett ledigt bås så att valhemligheten bevaras och utan att störa dem som röstar i de andra båsen. Ett röstningsbås får således inte placeras så att väljaren är tvungen att passera baksidan av de andra röstningsbåsen för att komma fram till det. Det ska dessutom säkerställas att eventuella övervakningskameror inte äventyrar väljarnas valhemlighet, Om sammanställningarna av kandidatlistorna för båda valen inte ryms i samma röstningsbås kan de placeras i angränsande röstningsbås. I sådana fall ska man på båsets yttre vägg sätta upp information om vilket val sammanställningen av kandidatlistorna i det båset gäller (till exempel som justitieministeriet låtit trycka, se punkt 3.)
- 19) För rullstolsburna ett röstningsbås i vilket man ryms med rullstol eller ett skrivunderlag som ställs på bordet och som tryggar valhemligheten⁶.
- 20) En valurna i vilken röstsedlarna ska läggas. I välfärdsområdesvalet och kommunalvalet, som förrättas samtidigt, kan man använda separata valurnor för de två valen om centralvalnämnden har sänt två urnor till röstningsstället. En av urnorna kan vara av papp.
- 21) Bord och stolar för valnämnden.

⁶ Riksdagens justitieombudsman har senast i sin inspektionsrapport om kommunalvalet 2017 (5.4.2017) konstaterat att ett separat skrivunderlag som placeras i fannen inte tryggar valhemligheten.

Valanvisningar:

- 22) Justitieministeriets valanvisning nr. 2 (Valnämndens uppgifter, denna anvisning). Valnämndens medlemmar ska göra sig förtrogna med anvisningarna redan före valdagen, men det är bra att ha anvisningarna till hands även på röstningsställena.

IT-utrustning:

Centralvalnämnden bestämmer och meddelar valnämnden om man vid röstningen på valdagen använder

- rösträttsregistret (rösträttsdatasystemet, dvs. den så kallade elektroniska vallängden) i stället för eller vid sidan om vallängden,
- elektroniskt valprotokoll och/eller
- resultatuträkningssystemet vid den preliminära räkningen.

Om systemen kommer att användas ska centralvalnämnden förse valnämnden med behövlig IT-utrustning samt justitieministeriets VAT-anvisningar nr 4d (Anvisningar om valdatasystemet för valnämnden), i vilka det redogörs för förutsättningarna för användningen av systemet och för själva användningen. För användningen av systemen ska valnämndens medlemmar eller biträdande personal ha antingen ett elektroniskt identitetskort, nätbankskoder eller ett mobilcertifikat. Om *den enda* funktionen i valdatasystemet som valnämnden använder är rösträttsförfrågan behöver den anvisning nr 4e (Anvisningar om mobil rösträttsförfrågan).

4.1.2 Förvaring och ibruktagande av valmaterialet

I centralvalnämndernas anvisningar påpekas att när valhandlingarna och valstämplarna distribueras till valnämnderna ska särskild uppmärksamhet fästas vid att materialet delas ut på ett tillförlitligt sätt och så att det inte kan uppstå möjlighet till missbruk. Valnämndens representanter måste till exempel vara beredda att styrka sin identitet för centralvalnämnden när de hämtar valmaterial. Minst två valnämndsmedlemmar ska vara samtidigt närvarande när centralvalnämnden överlämnar valmaterialet till valnämnden.

Ett bra sätt att trygga säkerheten är att centralvalnämnden packar de röstsedlar som lämnas till valnämnden i ett (eller flera) paket och tillsluter paketet med tejp, på vilken en eller flera representanter för centralvalnämnden antecknar sin underskrift. I stället för underskriften kan tejpens stämplas med en av kommunens officiella stämplor, dock inte med valstämpeln. Den egentliga förseglingsstejpen som distribueras till valnämnden får inte användas för detta ändamål.

Efter att ha fått materialet ska valnämnden se till att materialet förvaras på ett säkert ställe över natten, till exempel i ett låst utrymme i vallokalen. Centralvalnämnden ska i mån av möjlighet anvisa ett sådant ställe för valnämnderna på röstningsstället. Valnämnden öppnar paketen med röstsedlar först i samma stund som röstningen på valdagen inleds klockan 9 på så sätt att man för den första väljaren visar att urnan är tom. Före detta ska alla närvarande valnämndsmedlemmar konstatera att tejpningarna på röstsedelpaketerna är obrutna.

Centralvalnämnden kan enligt övervägande distribuera röstsedlarna och övrigt material till valnämnderna också på något annat tillförlitligt sätt så det inte kan uppstå möjlighet till missbruk.

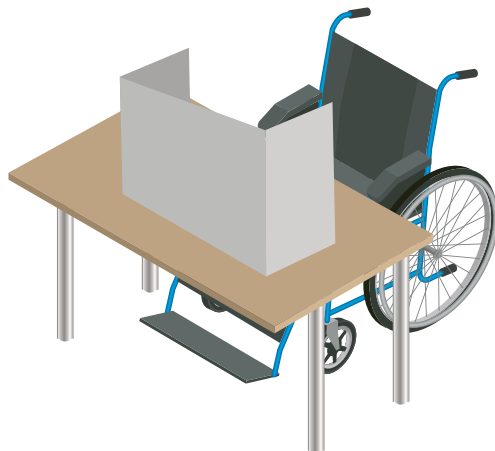
4.2 Röstningsställets tillgänglighet

Röstningsstället ska placeras i ett sådant utrymme att också väljare med nedsatt rörelse- eller funktionsförmåga och de som använder hjälpmedel, såsom rollator eller rullstol, kan ta sig till platsen.

I den mån det är möjligt bör parkeringsplatser för fortskaffningsmedel som används av personer med nedsatt rörlighet reserveras i den omedelbara närheten av röstningsstället och assistans ordnas för dem både på röstningsstället och utanför det.

Till exempel eventuella trösklar och trappor på röstningsstället ska förse med ramp så att de som använder rullstol eller rollator utan svårigheter kan ta sig till röstningsplatsen.

Med tanke på rullstolsburna bör det dessutom finnas ett röstningsbås som är lägre än de andra båsen och i vilket man ryms med rullstol eller ett fristående skrivunderlägg med skärm som kan ställas på ett bord så att väljaren kan fylla i sin röstsedel i skydd för andras blickar. Exempelbild:



Längs passagerna på röstningsstället ska man i mån av möjlighet placera stolar där personerna kan sätta sig för att vila. Om det för dem som använder hjulförsedda hjälpmedel ordnas en omväg, ska den vid behov förses med skyltar.

Invalidförbundet rf har gjort en checklista för tillgängligheten på röstningsstället som valnämnden på ett ändamålsenligt sätt ska använda som hjälp när röstningsstället möbleras (**bilaga 6**).

4.3 Brandsäkerhet

Det ska sörjas för brandsäkerheten. Byggnadens utrymningsvägar ska hållas oblockerade och skyltarna för utrymningsvägarna får inte täckas.

4.4 Ordningen på röstningsställena

Valnämnden ska se till att en oklanderlig ordning upprätthålls på röstningsstället och att röstningen förlöper utan störningar. De närvarande ska iakttä de föreskrifter som valnämnden meddelar för upprätthållandet av ordningen och för tryggheten av en störningsfri röstning.

När det gäller upprätthållandet av ordningen på röstningsstället är ställets möblering och övriga arrangemang av stor betydelse. Om det uppstår trängsel på röstningsstället ska valnämnden vid behov ordna köer och övervaka att de som har utövat sin rösträtt avlägsnar sig från röstningsstället.

Valnämnden ska även se till att väljarna håller tillräckliga avstånd till varandra t.ex. när de köar till en valfunktionär som sköter vallängden.

Centralvalnämnden och valnämnden ska tillsammans se till att valnämnden har tillgång till tillräckligt med personer, såsom ersättare, som tar hand om inte bara de egentliga lagstadgade uppgifterna utan även vägledningen av väljarna till vallokalen, köbildningen, tillräckliga avstånd och för att övervaka att de som redan utövat sin rösträtt lämnar röstningsstället.

Väljarna kan tillåtas ta med sig sina små barn till röstningsutrymmet om detta inte orsakar några störningar. Detta gör att föräldrar i barnfamiljer har möjlighet att rösta och kan samtidigt också stödja demokratifostran för barn.

4.4.1 Förbud mot valreklam

Valnämnden ska se till att inga tal hålls på röstningsstället eller i dess omedelbara närhet och att tryckta eller skrivna upprop inte sätts upp eller delas ut där. Valnämnden ska även se till att man inte på något sätt påverkar eller försöker påverka väljarnas valfrihet på röstningsstället. Om någon i detta avseende överträder eller gör försök att överträda bestämmelserna i lagen, ska personen i fråga genast avlägsnas från röstningsstället, vid behov med polisens hjälp.

4.4.2 Informationsskyltar på röstningsstället

Vägledningen till röstningsstället ska ordnas på ett tydligt sätt, till exempel med tavlor och skyltar vid vägen. Också innanför röstningsstället ska finnas behövliga informationsskyltar.

I tvåspråkiga kommuner ska vägvisarna och andra informationsskyltar som riktar sig till allmänheten vara på finska och svenska. I Enontekis, Enare, Sodankylä och Utsjoki kommuner ska informationsskyltarna finnas även på samiska.

4.4.3 Fotografering på ett röstningsställe

Det är möjligt att medierna eller även enskilda väljare begär att få fotografera på röstningsstället. Valnämnden ska i varje enskilt fall bedöma om fotografering kan tillåtas. Fotograferingen får inte äventyra valhemligheten eller ordningen på röstningsstället.⁷

Enligt vallagen ska röstningen ordnas så att bevarandet av valhemligheten tryggas. Fotografering i röstningsbåsen är inte tillåten. Väljaren har både rätt och skyldighet att bevara valhemligheten på röstningsstället. En valnämndsmedlem kan dock naturligtvis inte försäkra sig om att väljaren handlar korrekt i röstningsbåset

4.4.4 Valinsamlingar

De organisationer som Polistyrelsen har beviljat tillstånd till penninginsamling (<https://poliisi.fi/sv/penninginsamlingstillstand>) får samla in pengar på röstningsstället, dock så att valmyndigheterna inte i något skede blir tvungna att delta i uppgifter som hänför sig till penninginsamlingen och så att insamlingen inte på

⁷ Riksdagens justitieombudsman har i sitt beslut av den 23 oktober 2007 (dnr 1107/2/07) ansett att valnämndens ordförande med beaktande av den aktuella situationen i röstningsutrymmet kunde förbjuda fotografering på röstningsstället.

något sätt stör röstningen. Insamlingsarrangemangen får heller inte ge väljarna ett intryck av att deltagandet i valinsamlingen är en skyldighet förknippad med röstningen.

För insamlingsskrinet och den som övervakar skrinet ska i den mån det är möjligt ordnas en lämplig plats. Denna plats ska vara tillräckligt långt ifrån det egentliga röstningsutrymmet, till exempel i ett annat rum, för att säkerställa att insamlingen inte stör röstningen eller väljarna. Den som övervakar insamlingsskrinet svarar också för förvaringen av skrinet. Om omständigheterna på röstningsstället är sådana att insamlingsverksamheten inte kan ordnas enligt ovan nämnda förutsättningar eller om insamlingen inte förlöper enligt dem, kan insamlingen inte genomföras. Valnämnden ska avgöra frågan i varje enskilt fall.

4.4.5 Övrig verksamhet

I vissa kommuner har man i lokalen som används som röstningsställe på valdagen eller i närheten av den ordnat annan verksamhet i anslutning till valet, till exempel barnens val, kaffeservering för väljarna eller lotterier. Om sådan verksamhet ordnas ska valnämnden inte delta i ordnandet av verksamheten. Valnämnden ska dessutom sörja för att denna verksamhet ordnas på en plats som klart och tydligt ligger utanför röstningsutrymmet och att den inte på något sätt stör röstningen.

4.4.6 Sällskapsdjur på röstningsstället

Allergi-, Hud- och Astmaförbundet rf förser valnämnderna med affischer i storlek A4 som är avsedda att sättas upp på röstningsställets ytterdörr. På affischen finns ett foto på en hund och texten "Jag väntar utanför medan du röstar". Rekommendationen gäller inte ledarhundar eller assistenthundar. Valnämnderna uppmanas att på ett ändamålsenligt sätt ta hänsyn till denna rekommendation.⁸

⁸ Allergi-, Hud- och Astmaförbundet motiverar rekommendationen med att man på detta sätt kan förhindra att djurepitel sprids i allmänna utrymmen och att symptomen hos väljare och valmyndigheter med djurallergi förvärras. Djurepitel är ett starkt allergiframkallande ämne som stannar kvar i lokalen länge och förvärrar symptomen hos dem som har allergi eller astma.

4.5 Valbiträde och biträde som väljaren själv utsett

4.5.1 Allmänt

Endast

- 1) ett av valnämnden utsett valbiträde eller
- 2) ett av väljaren själv utsett biträde eller
- 3) om väljaren så önskar, en medlem av valnämnden, om detta inte fördröjer röstningen, kan fungera som väljarens biträde då röstningsanteckningen görs på röstsedeln.

Biträdet, oavsett om denne är ett valbiträde, ett biträde utvalt av väljaren själv eller en medlem av valnämnden, får dock inte vara en person som är kandidat i valet, eller make/maka, barn, syskon eller förälder till en kandidat.

Biträdet är skyldigt att samvetsgrant följa den röstandes anvisningar och hemlighålla vad hen fått veta vid röstningen. För biträdet ska det särskilt betonas att ett biträde inte under några omständigheter får rekommendera en kandidat för en väljare att rösta på.

I välfärdsområdes- och kommunalvalet kan en väljare med synnedsättning behöva ett biträde för att avgöra vilken röstsedel som hör till välfärdsområdesvalet och vilken som hör till kommunalvalet. En väljare med synnedsättning som vill göra röstningsanteckningen på röstsedeln självständigt utan biträde kan till exempel först rösta i det ena valet och först därefter få röstsedeln för det andra valet. Ett annat alternativ kan vara till exempel att biträdet står utanför röstningsbåset och ger röstsedlarna till väljaren en i taget.

4.5.2 Valbiträde

På varje röstningsställe ska finnas närvarande ett sådant valbiträde som avses i 73 § 1 mom. i vallagen och som på begäran av en väljare kan hjälpa hen att göra anteckningen på röstsedeln. Biträdet ska använda ett rockmärke eller en armbindel med ordet "Vaaliavustaja", eller "Vaaliavustaja - Valbiträde" i tvåspråkiga kommuner.

Valbiträdet ska utses av valnämnden. Valnämnden kan efter eget omdöme utse fler än ett biträde. Det är även möjligt att utse en av valnämndens ersättare eller egentliga medlemmar till valbiträde. Då ska man dock se till att valnämnden under hela valdagens röstning är beslutsför, det vill säga har minst

tre medlemmar. Den tid en medlem eller en ersättare i valnämnden fungerar som valbiträde, är personen alltså inte medlem i valnämnden.

Trots att valbiträdet utses av valnämnden, är det i praktiken centralvalnämnden som i förväg ska se till att valnämnden har en eller flera lämpliga valbiträdeskandidater till sitt förfogande. På tvåspråkiga orter ska uppmärksamhet fästas vid att valbiträdet har tillräckliga språkkunskaper.

4.5.3 **Biträden som väljaren själv utsett**

Väljare vars förmåga att göra röstningsanteckning är väsentligt nedsatt får vid införandet av anteckningen på röstsedeln assisteras av ett biträde som de **själva utsett** i stället för av valbiträdet på röstningsstället. Detta gäller förutom personer med synnedsättning och andra personer med funktionsnedsättning också sådana personer som till exempel till följd av en plötslig sjukdom har blivit oförmögna att göra röstningsanteckningen.

Valnämnden avgör när någons förmåga att göra en röstningsanteckning är väsentligt nedsatt och vem som alltså på denna grund har rätt att själv utse den person som han eller hon önskar till biträde. Valnämnden ska ta reda på bitrådets namn och anteckna det i valprotokollet. Informationen om biträden ska behandlas på så sätt att den inte finns synlig för andra väljare, till exempel för nästa väljare med biträde och/eller den väljarens biträde.

Väljaren har även rätt att välja att med ovan konstaterade begränsningar använda en av valnämndens medlemmar som biträde för att göra röstningsanteckningen på röstsedeln om detta inte fördröjer röstningen.

5. FÖRRÄTTANDE AV RÖSTNING PÅ VALDAGEN

5.1 Inledande och avslutande av röstningen

5.1.1 Allmänt

Röstningen på valdagen ska börja på söndagen kl. 9 och fortgå utan avbrott till klockan 20.

Valnämndens ordförande och medlemmar samt de valbiträden som valnämnden utsett ska ovillkorligen infinna sig på röstningsstället i så god tid att röstningen kan inledas punktligt. Om valnämnden använder rösträttsdatasystemet är det bra att börja logga in i systemet redan cirka kl. 8.30.

Valnämndens ordförande ska se till att nämnden är beslutförför, det vill säga att minst tre medlemmar är närvarande när röstningen inleds och i alla dess skeden.

Röstningen på valdagen får inte avbrytas före klockan 20. Däremot kan den fortgå till en senare tidpunkt, eftersom alla väljare som har anlänt före klockan 20 för att invänta sin tur måste få rösta innan röstningen avslutas. Vätrummet ska stängas och avspärras så att inga nya personer kan ta sig in i rummet klockan 20. De väljare som har anlänt ska före det underrättas om stängningen.

Valnämnden ska ägna särskild uppmärksamhet åt att **valhemligheten bevaras** under hela röstningen.

5.1.2 Tillslutning av valurnan

Valnämnden har möjlighet att använda separata urnor för välfärdsområdesvalet och kommunalvalet, om centralvalnämnden har sänt två urnor till valnämnden. Den ena urnan kan vara en pappurna med den tryckta vallogotypen V, och den urnans färg är samma nyans av violett som på välfärdsområdesvalets röstsedlar.

När röstningen börjar ska valnämndens ordförande eller vice ordförande för de närvarande röstande visa att valurnan är tom/att båda valurnorna är tomma om två urnor används.

Därefter antingen

- låses urnans inre lock och ordföranden (eller vice ordföranden) tar en av nycklarna och någon av valnämndens medlemmar den andra eller

- tillsluts urnan med ett förseglingsband på vilket åtminstone ordföranden (eller vice ordföranden) och någon av nämndens medlemmar skriver sin namnteckning. En pappurna har inget lås, och därför används alltid ett förseglingsband för att tillsluta den.



Sedan valurnan vid röstningens början har tillslutits får den inte under några omständigheter öppnas förrän rösträkningen börjar efter att röstningen har avslutats. När två urnor används kan det hända att någon väljare lägger röstsedeln i urnan för fel val. Detta utgör dock inget problem eftersom en röstsedel som lagts i fel urna kan flyttas till röstsedlarna för rätt val när rösträkningen inleds.

5.2 Röstningens förlopp

5.2.1 Röstningens faser

Röstningen består av följande steg:

Steg 1: Väljarens identitet och rösträtt kontrolleras, röstsedeln/röstsedlarna ges till väljaren och en anteckning görs i vallängden och/eller i rösträttsregistret (rösträttsdatasystemet), om valnämnden använder det,

Steg 2: Väljaren gör röstningsanteckningen på röstsedeln,

Steg 3: Väljaren uppvisar röstsedeln för stämpling och lägger den stämplade röstsedeln i valurnan.

Obs! Om en väljare röstar i både välfärdsområdesvalet och kommunalvalet utförs röstningsstegen i princip parallellt så att a) röstsedlarna för båda valen ges samtidigt och b) sammanställningarna av kandidatlistorna för båda valen har placerats i varje röstningsbås. Alternativt kan röstningsstegen också utföras separat för varje val, om arrangemangen på röstningsstället tillåter det. Då kan röstningsstället också ordnas så att sammanställningen av kandidatlistorna i välfärdsområdesvalet placeras i ett röstningsbås och sammanställningen för kommunalvalet i ett annat röstningsbås. I det fallet ska valförrättaren tydligt informera väljaren om att varje röstsedel ska ifyllas i rätt röstningsbås och om hur man tar sig från det ena röstningsbåset till det andra.⁹ Det väsentliga är att väljaren på båda sedlarna gör en röstningsanteckning i ett röstningsbås. Eventuellt vill väljaren endast rösta i ett av valen. Då ger man röstsedeln endast för det valet.

Steg 1: Väljarens identitet och rösträtt kontrolleras, en röstsedel ges till väljaren och en anteckning görs i vallängden och/eller i rösträttsregistret

- Kontrollera väljarens identitet med hjälp av identitetskort, pass, körkort eller en annan (officiell och fotoförsedd) handling.
- Leta fram väljarens namn i vallängden och/eller rösträttsregistret.
- Ge väljaren en röstsedel för välfärdsområdesvalet och en röstsedel för kommunalvalet, om väljaren inte har utövat sin rösträtt i någotdera av valen. Om väljaren har förhandsröstat i ett av valen, ge endast röstsedeln för det val där väljaren inte har utövat sin rösträtt. Uppmana väljaren att gå till röstningsbåset för att göra sin röstningsanteckning. Om sammanställningarna av kandidatlistorna för välfärdsområdesvalet och för kommunalvalet har placerats i olika röstningsbås ska väljaren effektivt ges anvisningar om detta.
- Anteckna i vallängden och/eller rösträttsregistret att väljaren röstat, antingen i det här skedet eller först efter att väljaren har lagt röstsedeln i valurnan. Anteckningen görs separat för välfärdsområdesvalet och för kommunalvalet.

⁹ Det strider inte heller mot vallagen om 1) väljaren först ges röstsedeln för det ena valet och uppmanas att gå till rätt röstningsbås och 2) först därefter ges röstsedeln för det andra valet och uppmanas gå till ett röstningsbås på nytt. Ett sådant förfarande är dock troligen betydligt mer tidskrävande och kan lättare leda till köer och missförstånd. Om man ändå väljer att ordna röstningen på det sättet ska man ägna särskild uppmärksamhet åt arrangemangen och informationen till väljarna.

1 (i) Kontroll av väljarens identitet

Väljaren ska personligen anmäla sig för valnämnden. Rösträtten får under inga omständigheter utövas genom ombud. Rösträtten ska utövas inom det röstningsområde som har antecknats för väljaren i rösträttsregistret.

En väljare som anmäler sig för att rösta är skyldig att styrka sin identitet för valnämnden. Väljaren ska i regel för valnämnden visa en handling som styrker personens identitet (identitetshandling). En sådan handling ska dock inte ovillkorligen krävas av väljaren, om identiteten med säkerhet kan konstateras på annat sätt, till exempel om valnämnden känner väljaren (RP 175/1995 rd.).

Justitiekanslern i statsrådet har i sitt beslut av den 15 januari 1997 (dnr 978/1/96) konstaterat bland annat följande: Enligt vallagstiftningen ska väljarna styrka sin identitet vid röstningen. Skyldigheten att styrka identiteten kan också anses ligga i väljarens intresse. Med tanke på tillgodoseendet av rösträtten är det väsentligt att ingen kan rösta i någon annans namn eller på någon annans vägnar och att anteckningen görs vid rätt person i vallängden.

Vilka handlingar duger som identitetsbevis?

Väljaren kan styrka sin identitet med ett giltigt av polisen utfärdat identitetskort, ett pass, ett körkort eller ett FPA-kort försett med foto.

Som identitetsbevis duger även utländska och andra giltiga identitetshandlingar som innehåller

- innehavarens fullständiga namn,
- födelsedatum,
- innehavarens namnteckning,
- innehavarens foto, som är stämplat av den som utfärdat handlingen, samt
- datum för utfärdandet av handlingen och utfärdarens underskrift.

Det väsentliga är att säkerställa att handlingen visas upp av samma person vars foto finns på identitetshandlingen. Om personen i fråga inte kan identifieras, till exempel på basis av ett gammalt foto på körkortet, kan utredningen inte anses vara tillräcklig.

Identiteten kan inte styrkas enbart med meddelandekortet eller med andra kort eller handlingar som inte är försedda med foto.

Tingsrätten dömde fyra valnämndsmedlemmar till bötesstraff för brott mot tjänsteplikt av oaktsamhet. Vid det kombinerade kommunalvalet och Europaparlamentsvalet 1996 hade medlemmarna i valnämnden inte kontrollerat väljarens identitet, utan låtit personen rösta i båda valen endast på basis av meddelandekortet. Senare framgick det att meddelandekortet inte var personens eget och att personen i egenskap

av minderårig inte ens var röstberättigad. Hovrätten ändrade inte tingsrättens dom, och högsta domstolen beviljade inte tillstånd att överklaga hovrättens beslut. Den minderåriga (12 år) tilldömdes inget straff, men mannen som hade gett meddelandekortet till den minderåriga dömdes som medelbar gärningsman till böter för röstningsfusk (HelHR 28.5.1998, nr 1631).

Vad gör man om väljaren inte har någon identitetshandling?

I meddelandekortet som skickats till de röstberättigade med posten konstateras bland annat att den som inte har något annat intyg över sin identitet avgiftsfritt kan få ett temporärt identitetskort hos polisen för röstningen. Ett passfoto behövs för ansökan om kortet. I praktiken är det dock inte möjligt att ansöka om eller få ett temporärt identitetskort på valdagen.

Kontroll av väljarens identitet i vissa särskilda situationer

I tidigare val har det visat sig att vissa (oftast äldre) väljare inte äger ett giltigt pass, körkort eller någon annan motsvarande giltig handling. Dessa personer har inte heller skaffat eller kunnat skaffa ett ovan nämnt avgiftsfritt temporärt identitetskort. Om valnämnden inte känner väljaren kan identiteten vara svår att kontrollera. I dessa situationer bör valnämnden med hänsyn till omständigheterna själv avgöra om den utredning som väljaren gett om sin identitet är tillräckligt tillförlitlig. I vissa fall kan väljaren ha med sig andra handlingar som styrker hans identitet, även om de inte är försedda med foto. Väljaren kan också visa upp en identitetshandling som är försedd med foto, men som inte längre är giltig. Väljaren kan dessutom ha med sig ledsagare som utöver att styrka sin identitet muntligt kan styrka väljarens identitet.

I dessa situationer ska valnämnden utöva sin prövningsrätt. Å ena sidan ska man se till att alla röstberättigade får utöva sin rösträtt, och å andra sidan att ingen kan rösta i någon annans namn eller på någon annans vägnar och att anteckningen om utövandet av rösträtten görs vid rätt person i vallängden. Väljarens identitet kan kontrolleras enligt ovan nämnda exempel då valnämnden anser att väljarens utredning om sin identitet som helhet är tillförlitlig.

Justitiekanslern i statsrådet har i sitt beslut av den 8 maj 2012 (dnr OKV/98/1/2012) konstaterat bland annat följande: Om väljaren inte visar upp någon handling som styrker hans eller hennes identitet, ska väljaren på något annat sätt kunna övertyga valförrättaren om sin identitet. Valförrättaren ska enligt sin tjänsteplikt göra en skild helhetsbedömning i varje enskilt fall. Om en person med begränsad funktionsförmåga inte har en identitetshandling utan identiteten styrks (oftast vid sidan om andra utredningar) genom att personens ledsagare muntligt styrker väljarens identitet, kan det i vissa fall vara befogat att

reda ut varför man inte har skaffat en identitetshandling för väljaren. [...] Ytterligare utredning om identiteten ska begäras finkänsligt och försonligt. [...] Att försäkra att rösträtten utövas av rätt person ligger också i den röstberättigades eget intresse.

1 (ii) Kontroll av rösträtten

Valnämnden ska noga se till att väljaren inte får rösta innan det har kontrollerats att personen är röstberättigad. Att väljaren har rätt att rösta ska kontrolleras i vallängden eller ur rösträttsregistret (rösträttsdatasystemet), om valnämnden använder det. I välfärdsområdesvalet och i kommunalvalet används samma vallängd, som har separata kolumner för respektive val för anteckningen om utövandet av rösträtten. Rubriken för välfärdsområdesvalets kolumn är VV-2025 och den finns i vänstra kanten av vallängdssidan. Till höger om den finns kolumnen för kommunalvalet, som har rubriken KV-2025. På röstningsställena på valdagen i Helsingfors används en vallängd som endast innehåller kolumnen KV-2025.

Anteckningar som gäller röstning i vallängden och i rösträttsregistret är inte offentliga förrän valförrättningen har avslutats.

1 (ii.a) Kontroll av rösträtten med hjälp av vallängden

Den medlem av valnämnden som utsetts till denna uppgift ska söka fram väljarens namn i vallängden. Vallängderna har uppgett i alfabetisk ordning enligt de röstberättigades efternamn.

Den alfabetiska ordningen följer det finska språkets ordning och bokstäverna v och w har skilts åt. Efternamn med prefix har ordnats enligt prefixet och därför finns en person som heter till exempel "von Taffelsson Bror-Erik" i vallängden bland efternamn som börjar med "v". Ett tomt tecken kommer före andra tecken, till exempel namnet "Ek Lisa" kommer i vallängden före namnet "Eka Liisa". Bindestreck kommer också före andra tecken och därför kommer namnet "Ek-Roine Liisa" i vallängden före namnet "Eko Liisa". De flesta diakritiska tecknen har lämnats obeaktade, till exempel é behandlas som e. Ett undantag utgörs av ü, som behandlas som y.

För att påskynda sökandet kan valnämnden be att väljaren visar upp det meddelandekort som nämns i 21 § i vallagen (**bilaga 3a eller 3b**). Meddelandekortet kan dock inte krävas av väljaren och väljaren får rösta även om kortet saknas. Meddelandekortet ska ges tillbaka till väljaren, om denne begär det. Om man måste fråga väljaren om personbeteckning ska valnämnden se till att de övriga väljarna på plats inte hör väljarens personuppgifter.

Observera att det i vallängden finns ett tomrum mellan bokstäverna L och M för att det ska vara lättare att eventuellt dela in vallängden i bokstäverna A-L och M-Ö. Vallängden kan dock efter valnämndens omdöme delas upp också på andra ställen.

Viktigt att beakta vid användningen av vallängden

Valnämnden ska ordna granskningen av rösträtten ur vallängden så att väljaren inte kan se de övriga röstberättigades uppgifter. Valnämnden kan till exempel använda ett insynsskydd av papp eller annat mellan vallängden och väljaren. Utan något insynsskydd är det möjligt att väljare som klarar av att läsa text upp och ner och kan memorera det som de läst kan få reda på andra röstberättigades personbeteckningar ur vallängden. Valnämnden bör se till att väljaren hålls på tillräckligt avstånd från valfunktionären medan funktionären letar fram väljarens namn i vallängden och att vallängden också i övrigt förvaras noggrant på röstningsstället.

Om det i rösträttsregistret för en röstberättigad har antecknats uppgift om spärrmarkering, har det i vallängden vid den personen i kolumnen Anmärkningar skrivits ut bokstaven T. I fråga om dessa personer är uppgifterna i vallängden inte heller efter valförrättningen offentliga. Dessa uppgifter ska även annars behandlas med yttersta försiktighet och de får inte överlämnas till utomstående.

Personer med samma namn och felskrivna namn

Om flera personer med samma namn finns upptagna i vallängden, ska det med hjälp av personbeteckningen eller födelsedatumet utredas vilket namn som är det rätta.

Om namnet som väljaren uppger som sitt namn inte helt överensstämmer med namnet i vallängden (till exempel på grund av tryckfel i vallängden), ska väljaren inte på grund av detta förvägras att utöva sin rösträtt, förutsatt att avvikelserna är obetydliga och det dessutom är uppenbart att namnet i vallängden inte kan avse någon annan. Om personens efternamn till exempel har ändrats på grund av äktenskap efter att rösträttsregistret grundades kan identiteten styrkas med hjälp av personbeteckningen.

Anteckningar om förhandsröstning i vallängden

I vallängden ingår endast de röstberättigade som inte har röstat på förhand eller vilkas förhandsröstning inte har antecknats i rösträttsregistret när utskrivandet av vallängderna inleddes.

Centralvalnämnden ska ha sett till att det av de vallängder som sänts till valnämnderna tydligt och tillförlitligt framgår vilka röstberättigade som har utövat sin rösträtt redan vid förhandsröstningen och vilka som ännu får göra det vid röstningen på valdagen. Innan vallängderna sänds till valnämnderna har centralvalnämnden i dem vid behov gjort anteckningar om de väljare som har röstat på förhand och vilkas förhandsröstning inte hade antecknats i rösträttsregistret innan utskrivandet av vallängderna inleddes. I dessa fall har man vid röstberättigade som röstat på förhand antecknat ett **E** för hand i kolumnen för valet i fråga.

För välfärdsområdesvalet är kolumnens rubrik VV-2025 och för kommunalvalet KV-2025. Det är möjligt att en väljare endast har förhandsröstat i ett av valen, till exempel i kommunalvalet, och då har den personen på valdagen ännu inte utövat sin rösträtt i välfärdsområdesvalet. I det fallet finns anteckningen E för den väljaren endast i kolumnen för det val där personen redan har utövat sin rösträtt.

Om personens namn inte finns i vallängden eller om det står ett **E** invid personens namn men väljaren enligt egen utsago inte har röstat på förhand ska saken kontrolleras med centralvalnämnden. Centralvalnämnden har tillgång till följebreven från förhandsröstningen och brevröstningen samt en uppkoppling till rösträttsregistret. Om ett följebrev signerat av personen inte finns hos centralvalnämnden är det uppenbart att personen inte har röstat på förhand. Om det hittas ett undertecknat följebrev ska personen anses ha utnyttjat sin rösträtt på förhand. Även Myndigheten för digitalisering och befolkningsdata kan kontrollera i rösträttsregistret om en anteckning om röstning har gjorts för personen i registret.

Om valnämnden på ett tillförlitligt sätt kan reda ut att väljaren i fråga inte ännu har röstat, ska väljaren inte vägras rätten att utöva sin rösträtt. Om valnämnden är övertygad om att väljaren i fråga inte har utnyttjat sin rösträtt ska valnämnden försöka reda ut missförståndet så att väljaren inte orsakas några olägenheter. I dessa och andra motsvarande fall ska en anteckning göras i valprotokollet.

Vissa undantagsfall

Ett lagakraftvunnet rösträttsregister ska följas oförändrat vid valet. Rösträttsregistret anses ha vunnit laga kraft även om förvaltningsdomstolen inte innan det vinner laga kraft har meddelat beslut med anledning av besvär som anförts hos den. Om det uppenbart oriktigt med stöd av 26 § 1 mom. i vallagen har antecknats i rösträttsregistret att personen saknar rösträtt, kan Myndigheten för digitalisering och befolkningsdata stryka en sådan anteckning ur det lagakraftvunna rösträttsregistret. Om raderingen görs efter att utskrivningen av vallängderna har inletts skrivs den röstberättigades namn inte ut i vallängden. I sådana fall ska valnämnden, vid behov via centralvalnämnden, försäkra sig om att Myndigheten för digitalisering och befolkningsdata har gjort

en sådan strykning i rösträttsregistret, anteckna personens namn i slutet av vallängden och låta personen rösta.

Den som på valdagen för valnämnden visar upp ett sådant beslut av förvaltningsdomstolen eller högsta förvaltningsdomstolen som visar att personen är röstberättigad ska få rösta. Personen i fråga är skyldig att överlåta beslutet eller en kopia av det till valnämnden.

1 (ii.b) Kontroll av rösträtten med hjälp av rösträttsregistret

Om röstningsområdet använder rösträttsregistret (rösträttsdatasystemet, den så kallade elektroniska vallängden) är det antingen medlemmarna av valnämnden eller en biträdande person som avses i 16 § 3 mom. i vallagen som tar hand om den tekniska användningen av systemet. Den biträdande personalen ska dock utföra uppgifterna noggrant enligt valnämndens anvisningar. Valnämnden svarar för anteckningarna som görs i rösträttsregistret. Namnen på dem som ingår i den biträdande personalen ska antecknas i valprotokollet.

Personen som använder rösträttsregistret söker väljarens uppgifter på skärmen med hjälp av personbeteckningen. Valnämndsmedlemmen får personbeteckningen ur identitetshandlingen eller ur vallängden, genom att fråga väljaren eller per telefon av centralvalnämnden eller Myndigheten för digitalisering och befolkningsdata. Om man tvingas fråga väljaren om personbeteckning ska valnämnden se till att de övriga väljarna på plats inte hör väljarens personuppgifter.

Närmare information om detta finns i VAT-anvisning nr 4d (Anvisningar om valdatasystemet för valnämnden).

Om en person enligt rösträttsregistret redan har använt sin rösträtt genom att förhandsrösta ska valnämnden reda ut situationen med hjälp av pappersvallängden och med de andra metoderna som anges ovan i dessa anvisningar.

1 (iii) Givande av röstsedeln till väljaren

Efter att valnämndsmedlemmen i vallängden eller rösträttsregistret har kontrollerat att väljaren är röstberättigad ger valnämndsmedlemmen till väljaren en rötsedel för välfärdsområdesvalet och en för kommunalvalet. När valsedlarna ges till väljaren ska man ägna uppmärksamhet åt att väljaren får endast en rötsedel per val där personen är röstberättigad. I Helsingfors används endast rötsedlar för kommunalvalet på röstningsställena på valdagen.

Om väljaren däremot har förhandsröstat i ett av valen, ges endast rötsedeln för det val där väljaren ännu inte har röstat. Om väljaren endast vill utöva sin

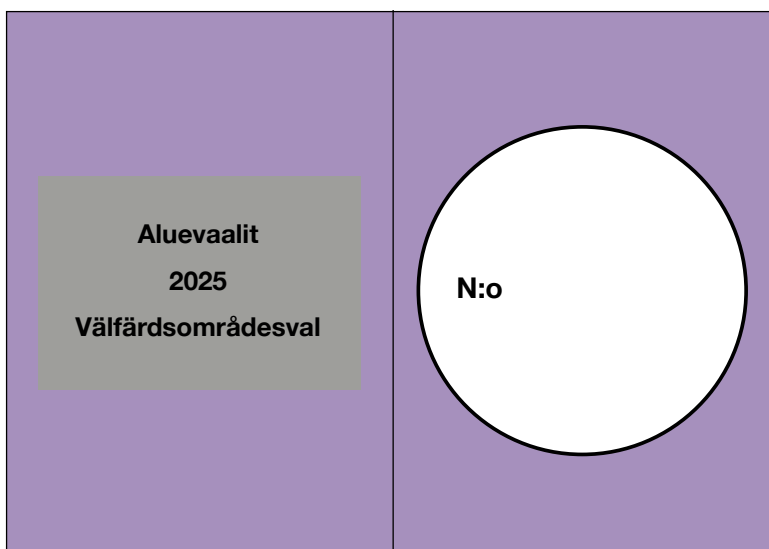
rösträtt i antingen välfärdsområdesvalet eller kommunalvalet, och ännu inte har röstat i något av dem, ger man endast röstsedeln för det val där väljaren vill utöva sin rösträtt. I vallängden görs då anteckningen om utövande av rösträtt endast för det valet.

Röstsedeln/röstsedlarna ges till väljaren öppnad/öppnade och med den inre sidan (textsidan) uppåt så texten är åt rätt håll för väljaren som tar emot röstsedeln (dvs. upp och ner för valnämndsmedlemmen). **Samtidigt ska det ovillkorligen säkerställas att röstsedlarnas tryck är felfritt och att det uttryckligen är fråga om de röstsedlar som används i välfärdsområdesvalet och kommunalvalet år 2025.**

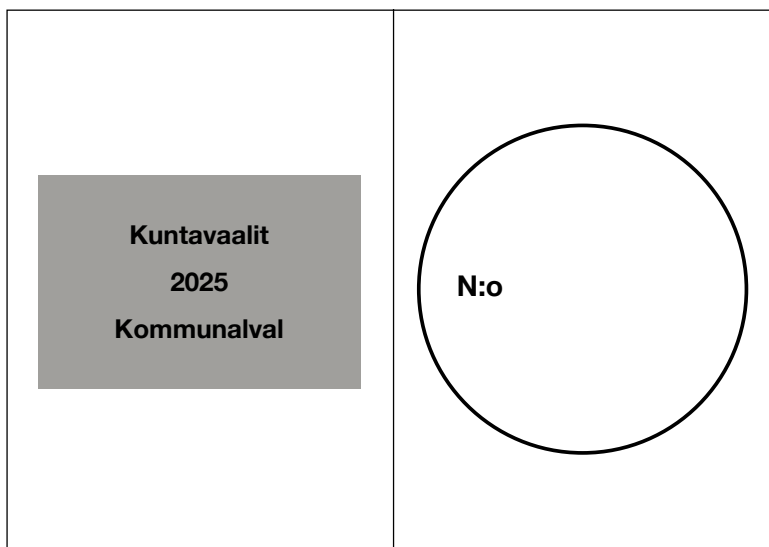
Om en röstsedel är felaktigt tryckt, ska väljaren ges en ny röstsedel. Den felaktiga röstsedeln ska rivas sönder. Även den kommunala centralvalnämnden ska utan dröjsmål underrättas om en röstsedel med felaktigt tryck eller som på annat sätt är avvikande, och centralvalnämnden ska underrätta justitieministeriet om detta.

Vid tidigare val har det hänt att man i valurnan har hittat två röstsedlar som fastnat i varandra. På den ena (den översta) har det funnits en röstningsanteckning, men ingen valstämpel, och på den andra har det funnits en valstämpel, men ingen röstningsanteckning. Detta har kunnat bero på att väljaren av misstag har fått två röstsedlar som fastnat i varandra och att väljaren inte märkt detta. Valnämnden ska särskilt kontrollera att sådana röstsedlar som fastnat i varandra skiljs åt och att enbart en röstsedel ges till väljaren.

I välfärdsområdesvalet 2025 är röstsedeln violett och ser ut så här:



I kommunalvalet 2025 är röstsedeln vit och ser ut så här:



När röstsedeln/röstsedlarna har getts till väljaren ska väljaren uppmanas att göra röstningsanteckningen i röstningsbåset. Om sammanställningarna av kandidatlistorna för välfärdsområdesvalet och för kommunalvalet har placerats i olika röstningsbåsar ska väljarna informeras om det.

1 (iv) Anteckning om röstningen i vallängden eller i rösträttsregistret

I vallängden eller i rösträttsregistret ska i fråga om varje väljare antecknas att väljaren har utövat sin rösträtt.

Anteckningen om röstningen kan göras antingen när röstsedeln ges till väljaren eller först efter att väljaren har lagt röstsedeln i valurnan.

Anteckning i vallängden

Anteckningen om utövandet av rösträtten görs i vallängden genom att vid väljarens namn i kolumnen **VV-2025** för välfärdsområdesvalet och i kolumnen **KV-2025** för kommunalvalet antingen anteckna **V** (stor V-bokstav), **X** (kryss) eller / (snedstreck).

Anteckningarna i vallängden ska göras omsorgsfullt. Ordföranden kan förordna en medlem att sköta denna uppgift eller själv göra anteckningarna i vallängden.

Anteckning i rösträttsregistret

När rösträttsregistret används ska det först kontrolleras att de uppgifter som syns på skärmen gäller uttryckligen väljaren i fråga. Därefter antecknas det att personens rösträtt har utövats. Anteckningen görs separat för välfärdsområdesvalet och för kommunalvalet.

Närmare information om förfarandet och undantagssituationer (till exempel om väljarens uppgifter inte finns i rösträttsregistret eller om fel personbeteckning matas in) finns i VAT-anvisning nr 4d.

Steg 2: Väljaren gör röstningsanteckningen på röstsedeln

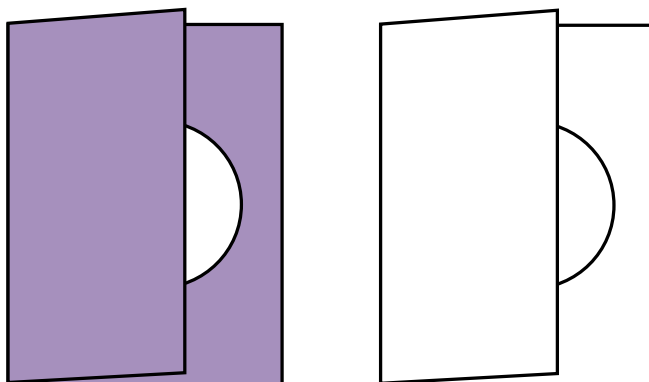
- I röstningsbåset antecknar väljaren på röstsedlarna/röstsedeln numret på sina kandidater/sin kandidat och därefter kommer väljaren på nytt fram till valnämnden med de hopvikta röstsedlarna/den hopvikta röstsedeln.

Om röstningsanteckningen görs i röstningsbåset

Väljaren ska göra röstningsanteckningen på röstsedeln i röstningsbåset så att valhemligheten bevaras. Valnämnden ska i princip inte ta emot en röstsedel som har fyllts i någon annanstans än i röstningsbåset.

Väljaren ska på röstsedeln anteckna numret på den kandidat för vilken hen avger sin röst så tydligt att det inte kan uppstå tvivel om vilken kandidat som avses. Kandidaterna i kommunalvalet har nummerats från siffran 2 och framåt, och kandidaterna i välfärdsområdesvalet från siffran 2002 och framåt.

Väljaren ska därefter vika röstsedeln på mitten längs den linje som har märkts ut på röstsedeln så att röstsedelns insida inte är synlig.



Om röstsedeln på grund av en felaktig röstningsanteckning eller av någon annan orsak blir oanvändbar, ska väljaren på begäran ges en ny röstsedel. Den oanvändbara röstsedeln ska rivas sönder så att valhemligheten bevaras. Den oanvändbara röstsedeln kan rivas sönder antingen av väljaren själv eller av en medlem i valnämnden. Väljarna ska informeras om att de, om de vill, själva får riva sönder den oanvändbara röstsedeln och ta bitarna med sig.

Om röstningsanteckningen görs någon annanstans än i röstningsbåset

Enligt 76 § i vallagen (496/2013) ska röstningsanteckningen göras i valbåset eller, om detta inte är möjligt utan att den röstande förorsakas oskäligen olägenhet, på ett annat sätt så att valhemligheten bevaras. Här avses främst situationer där röstningsstället inte är tillgängligt till exempel för väljare som har nedsatt rörlighet eller mycket svag hälsa.

I fråga om bestämmelsen konstaterade riksdagens grundlagsutskott i sitt betänkande (GrUB 3/2013 rd) följande: "Med hänsyn till valhemlighetens betydelse understryker grundlagsutskottet att det föreslagna förfarandet kan tillgripas endast i undantagsfall." I första hand ska vallokalerna alltid inrättas så att valbåset är så tillgängligt som möjligt. Om röstningen sker på något annat ställe är det viktigt att se till att den röstande inte behöver oroa sig för att valhemligheten kränks. Utskottet påpekar dessutom att beslutet om röstning på ett annat sätt än i valbåset ska tas av valnämnden".¹⁰

Steg 3: Röstsedlarna stämplas och läggs i valurnan

- Stämpla omsorgsfullt både väljarens röstsedel för välfärdsområdesvalet och väljarens röstsedel för kommunalvalet och uppmana väljaren att lägga sedlarna i valurnan eller i valurnorna, om två urnor används.
- Gör en anteckning i vallängden och/eller rösträttsregistret om att väljaren har röstat om du inte redan gjort det i skede 1 (iv)

¹⁰ Till exempel i kommunalvalet 2021 och välfärdsområdesvalet 2022 tillämpades bestämmelsen på grund av covid-19-pandemin på röstningen för personer som befann sig i karantän eller isolering.

3 (i) Stämpling av röstsedlarna

Efter att ha kommit tillbaka från röstningsbåset visar väljaren upp de hopvikta röstsedlarna/den hopvikta röstsedeln för stämpling för den medlem i valnämnden som sitter närmast valurnan. Ordföranden ska inte själv sköta stämplingen, eftersom bevakningen av själva valförrättningen medför tillräckligt med arbete som kräver noggrannhet.

Röstsedeln måste absolut stämplas. En ostämplad röstsedel är ogiltig. Ordföranden och den medlem som sitter närmast valurnan ska ovillkorligen se till att väljaren inte av misstag lägger sin röstsedel i urnan innan röstsedeln har stämplats.

Stämpeln ska slås **mitt** på den hopvikta röstsedelns utsida så att den **syns tydligt**. Om stämpeln går sönder eller färgen tar slut ska valnämnden ta i bruk reservstämpeln och utan dröjsmål be centralvalnämnden sända en ny valstämpel. Under valdagen ska ny färg inte längre tilläggas, eftersom den vid denna tidpunkt inte längre hinner absorberas tillräckligt.

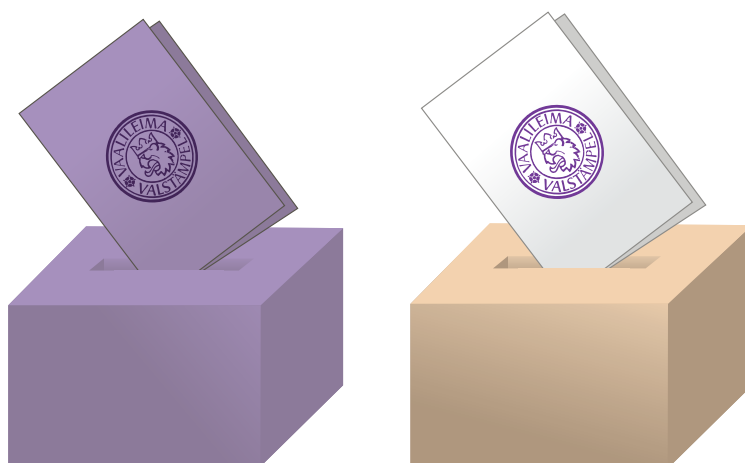


Vid riksdagsvalet 2011 hade valkretsnaämnden i sin granskning upptäckt att stämplingen på flera av röstsedlarna var så bristfällig att inte mycket annat än stämpelns kanter syntes. En ostämplad röstsedel är ogiltig.

Endast en stämpel får stämplas på röstsedeln. Försök inte korrigera en dålig stämpel genom att stämpla en till stämpel bredvid den. Om stämplingen inte lyckas på ett tillräckligt sätt, måste röstsedeln rivas och väljaren uppmanas att fylla i en ny röstsedel.

Efter att röstsedeln har stämplats uppmanas väljaren att släppa ner den i valurnan. Om man på röstningsstället använder separata valurnor för välfärdsområdesvalets och kommunalvalets röstsedlar ska väljaren instrueras att lägga den violetta röstsedeln för välfärdsområdesvalet i den urna som

används för välfärdsområdesvalet och den vita röstsedeln för kommunalvalet i den urna som används för kommunalvalet.¹¹



3 (ii) Anteckning om röstningen i vallängden eller i rösträtsregistret

Anteckningen om röstningen i vallängden eller i rösträtsregistret kan göras antingen när röstsedeln ges till väljaren eller först efter att väljaren har lagt röstsedeln i valurnan. Närmare anvisningar om anteckningen finns under punkt 1 (iv).

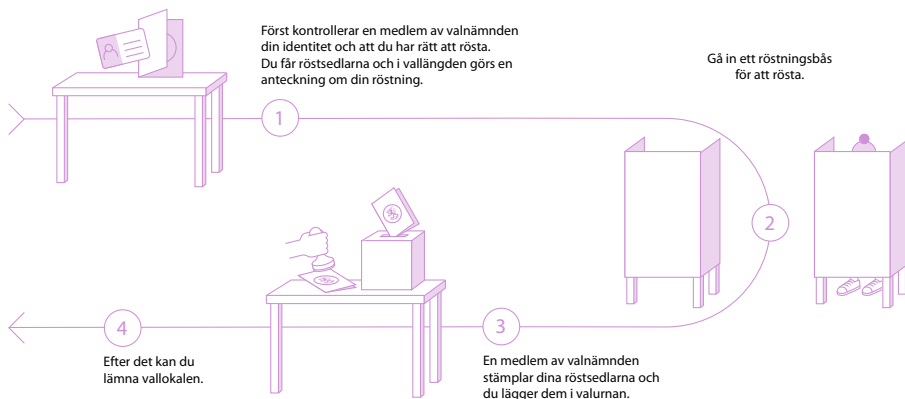
¹¹ Om väljaren trots instruktionerna lägger en röstsedel i fel urna flyttar man den röstsedel som lagts i fel urna till röstsedlarna för rätt val innan rösträkningen inleds.

5.2.2 Steg 1–3: Sammanfattning

Röstningens förlopp kan i förenklad form beskrivas på följande sätt:

Väljaren	Valnämnden
1) Väljaren anmäler sig hos valnämnden och bevisar sin identitet.	
	a) Ordföranden/ medlemmen - letar fram väljarens namn i vallängden eller rösträttsregistret (och kontrollerar vid behov att väljaren inte har röstat på förhand) och - gör en anteckning om röstningen i vallängden eller rösträttsregistret.
	b) Valnämndens medlem ger väljaren röstsedlarna.
2) Väljaren tar emot röstsedlarna.	
3) Väljaren gör röstningsanteckningen på röstsedlarna i röstningsbåset.	
4) Väljaren räcker fram röstsedlarna för stämpling.	
	c) Valnämndens medlem stämplar röstsedlarna och uppmanar väljaren att lägga röstsedlarna i valurnan.
5) Väljaren lägger röstsedlarna i valurnan.	
6) Väljaren lämnar röstningsstället.	

Följande bild beskriver hur röstning på valdagen går till:



5.3 Avslutande av röstningen

Röstningen på valdagen ska fortgå utan avbrott fram till klockan 20. Alla de väljare som anlänt innan klockan 20 har rätt att rösta. Exakt klockan 20 ska det rum eller den plats där väljarna inväntar sin tur stängas och avspärras.

När alla de väljare som anlänt på valdagen innan klockan 20 har röstat förklarar valnämndens ordförande eller vice ordförande att röstningen under valdagen har avslutats. Klockslaget då detta sker ska antecknas i valprotokollet.

Därefter vidtas åtgärder för räkning av antalet röstsedlar och antalet personer som enligt anteckningarna i vallängden eller i rösträttsregistret och eventuellt i valprotokollet har utövat sin rösträtt.

6. PRELIMINÄR RÖSTRÄKNING

6.1 Allmänt

Valnämnden ska slutföra sorteringen och räkningen av röstsedlarna (preliminär rösträkning) utan avbrott. Sorteringen och räkningen får inte avbrytas på grund av sen tidpunkt eller av någon annan orsak. Den preliminära rösträkningen ska utföras i närvaro av en beslutför valnämnd.

Valnämnden har rätt att vid behov anlita biträdande personal för räkning och sortering av röstsedlarna. Det är främst valnämndens ersättare och valbiträdena som kommer i fråga som biträdande personal vid räkningen. Om andra personer anlitas ska man komma överens om detta med centralvalnämnden i god tid före valdagen. Namnen på dem som ingår i den biträdande personalen ska antecknas i valprotokollet.

Röstsedlarna för välfärdsområdesvalet och för kommunalvalet räknas **i första hand samtidigt**, om rösträkningslokalen är tillräckligt stor för att valnämnden och den biträdande personalen ska kunna räkna rösterna i samma lokal så att alla kan se varandra. Valnämnden kan inte dela på sig och räkna rösterna i olika lokaler. Valnämnden kan också besluta att **först räkna röstsedlarna för välfärdsområdesvalet och därefter röstsedlarna för kommunalvalet**.

När valnämnden utför den preliminära rösträkningen får följande personer vara närvarande:

- valombud för partier eller valmansföreningar eller personer som dessa skriftligen befullmäktigat för valnämnden i fråga, samt
- valobservatörer med fullmakt av justitieministeriet eller kommunens centralvalnämnd, såsom valobservatörer från internationella organisationer.

De närvarande personernas namn ska antecknas i valprotokollet (se avsnitt 7). Om en närvarande person är på plats med fullmakt ska fullmakten bifogas till valprotokollet.

6.2 Valnämndens åtgärder

6.2.1 Allmänt

Valnämnden får inte lägga in röstsedlarna i ett omslag eller skicka dem till centralvalnämnden förrän

- den preliminära rösträkningen i båda valen har slutförts och
- resultatet från den preliminära rösträkningen har meddelats till kommunens informationscentral eller, om valnämnden använder så kallad direkt registrering i valdatasystemet, resultatet har registrerats i resultatuträkningsystemet.

Centralvalnämnden (informationscentralen) sänder resultaträkningsblanketter för den preliminära rösträkningen till valnämnderna samt meddelar dem anvisningar om hur resultatuppgifterna ska rapporteras eller inlämnas till informationscentralen.

Valnämnderna ger inte någon information till massmedierna.

6.2.2 Räkning av röstsedlarna

När valnämnden hanterar röstsedlarna får den inte göra några anteckningar på deras in- eller utsidor och inte heller stämpla röstsedlar som eventuellt är ostämplade. Behandlingen av röstsedlarna ska ordnas så att ingen har möjlighet till oegentligheter.

När valnämndens ordförande eller vice ordförande förklarar röstningen på valdagen avslutad, ska valnämnden vidta följande åtgärder:

STEG 1 (SNABB RÄKNING OCH TILLKÄNNAGIVANDE):

- 1) Senast kl. 20.15 rapporteras till informationscentralen (per telefon eller på något annat sätt som centralvalnämnden bestämmer) preliminär uppgift om antalet personer som röstat på valdagen separat för välfärdsrådesvalet respektive kommunalvalet. Valnämnden ska följa hur antalet väljare utvecklas redan innan röstningen avslutas på så vis att ett preliminärt antal röstande kan konstateras så snabbt som möjligt efter att röstningsstället stängt. Valnämnden kan till exempel föra särskild bok över dem som röstat, följa användningen av röstsedlar (röstsedlarna är förpackade i buntar med 100 st. i varje) eller räkna antalet väljare i vallängden. Antalet antecknas på resultatuträkningsblankett 2 ("Antalet röstande på valdagen") och meddelas till informationscentralen.

Valnämnden, som utan avbrott har använt den elektroniska vallängden hela valdagen, ska anteckna röstningen på valdagen avslutad i systemet genom att kvittera användningen av den elektroniska vallängden avslutad (se VAT-anvisning 4d). Efter detta ser centralvalnämnden antalet personer som röstat direkt i systemet och valnämnden behöver inte separat anmäla det.

Om valnämnden använder resultatuträkningssystemet ska antalet röstande på valdagen registreras i systemet före kl. 20.15 för båda valen. Inte heller i detta fall behöver centralvalnämnden meddelas antalet separat (se VAT-anvisning 4d).

- 2) Valurnan öppnas och röstsedlarna tas ut ur den. Om man på röstningsstället har använt separata valurnor för välfärdsområdesvalet och för kommunalvalet flyttas röstsedlar som eventuellt lagts i fel urna i det här skedet till röstsedlarna för rätt val. För att trygga valhemligheten ska enskilda sedlar som lagts i fel urna ännu inte öppnas i det här skedet.
- 3) Röstsedlarna sorteras så att sedlarna till förmån för respektive kandidat bildar separata grupper och de röstsedlar som föreslås ogiltiga en separat grupp. Antalet röstsedlar i varje grupp räknas och antecknas på resultatuträkningsblankett 3 ("Antal röster på valdagen, preliminär räkning").

I det här skedet av räkningen är det viktigt att snabbt få ett preliminärt valresultat. Valnämnden ska därför inte slösa tid på att reda ut smärre fel, utan den noggrannare räkningen (kontrollen) sker i nästa steg.

Ett sätt att påskynda behandlingen av röstsedlarna är att gruppera dem till exempel först enligt hundratal 2-99, 100-199, 200-299 osv. (i välfärdsområdesvalet 2002-2099 osv.), sedan enligt tiotal 2-9, 10-19, 20-29 osv. (i välfärdsområdesvalet 2002-2009 osv.) och först sedan gruppera dem enligt kandidat och räkna dem.

- 4) Varje kandidats röstetal och antalet ogiltiga röstsedlar enligt rösträkningen i föregående punkt rapporteras till informationscentralen (på det sätt som centralvalnämnden bestämmer) eller registreras i resultatuträkningssystemet om valnämnden använder systemet. Målet är att registreringen ska vara gjord senast kl. 23.30. Om rösträkningen fördröjs avsevärt efter det klockslaget ska informationscentralen underrättas före kl. 24.

STEG 2 (GRANSKNING PÅ BASIS AV STEG 1):

Eftersom den preliminära uppgiften om antalet väljare på valdagen och resultatet av den preliminära rösträkningen i detta skede redan har meddelats till informationscentralen, kan åtgärderna enligt steg 2 utföras i en något

lugnare takt. Dessa åtgärder ska, på samma sätt som ifyllandet av valprotokollet och bilagan till det, utföras ytterst omsorgsfullt.

- 5) Det totala antalet röstsedlar som har tagits ur urnan räknas.
- 6) Det totala antalet röstande vid röstningen på valdagen räknas i vallängden eller kontrolleras i rösträttsregistret (och vid behov även i valprotokollet).
- 7) Antalet röstsedlar och antalet väljare jämförs. Dessa antal ska stämma överens. Om de avviker från varandra, ska röstsedlarna och anteckningarna i vallängden eller rösträttsregistret och eventuellt i valprotokollet räknas på nytt tills full klarhet uppnås om antalet röstsedlar i valurnan. Om antalen fortfarande avviker från varandra, ska orsaken till skillnaden undersökas och uppgift om detta jämte orsaken antecknas i valprotokollet.
- 8) Röstsedlarna granskas på följande sätt:
 - De röstsedlar som saknar stämpel eller som annars bör anses vara ogiltiga, avskiljs till en särskild grupp och deras totala antal räknas.

En röstsedel är ogiltig om

- a) som röstsedel har använts något annat än en röstsedel som justitieministeriet låtit trycka,
- b) röstsedeln är ostämplad,
- c) kandidatens nummer har antecknats så att det inte tydligt framgår vilken kandidat som avses, eller om
- d) på röstsedeln har skrivits den röstandes namn eller ett särskilt kännetecken på denne eller om någon annan obehörig anteckning har gjorts på den.

Såsom obehörig betraktas inte en sådan anteckning på röstsedeln som endast förtydligar på vilken kandidat den röstande har avsett att rösta.

Om det vid granskningen av röstsedlarna **inte står helt klart** att en röstsedel kan räknas en viss kandidat till godo, ska den placeras i gruppen med röstsedlar som föreslås ogiltiga. På detta sätt får centralvalnämnden möjlighet att behandla och ta ställning till alla de röstsedlar som föreslås ogiltiga eller som annars är oklara. Det gäller att alltid hålla i minnet att valnämnden endast utför den preliminära räkningen av valsedlarna, och att centralvalnämnden vid kontrollräkningen fattar de slutgiltiga besluten om att godkänna eller kassera röstsedlar.

- De röstsedlar som föreslås bli godkända ordnas så att de röstsedlar som gäller en viss kandidat bildar en särskild grupp. Varje kandidats röstetal och det totala antalet röstsedlar som föreslås bli godkända räknas.
- Antalet röstsedlar som föreslås ogiltiga och antalet röstsedlar som föreslås bli godkända räknas ihop. Summan ska överensstämma med det totala antalet röstsedlar som tagits ur valurnan.

- 9) På sidan 3 i valprotokollet och på bilageblanketten (resultatuträkningsblankett 4) för vardera valet antecknas separat
- antalet kvinnor och män som röstat under valdagen samt det totala antalet som röstat,
 - det totala antalet röstsedlar som funnits i valurnan,
 - antalet röstsedlar som vid kontrollen föreslås ogiltiga,
 - antalet röstsedlar som vid kontrollen föreslås för godkännande samt
 - det antal röster varje kandidat erhållit.

Om valnämnden vid granskningen konstaterar att granskningsresultatet avviker från den rapport som lämnats till informationscentralen eller som registrerats i resultatuträkningsystemet (steg 1, punkt 4), ska valnämnden överväga om man bör lämna en ny rapport eller göra en ny registrering. Detta görs om det är fråga om en betydande avvikelse.

7. FÖRANDE AV VALPROTOKOLL OCH AVSLUTANDE AV RÖSTNINGEN PÅ VALDAGEN

7.1 Allmänt

Valnämnden ska förordna någon av sina medlemmar att föra ett valprotokoll över röstningen på valdagen.

Valprotokollet upprättas genom att fylla i blanketten för valprotokollet (valblankett nr 8). Till valprotokollet hör en särskild bilaga (resultatuträkningsblankett 4, "Bilaga till valprotokollet") i vilken antecknas antalet röstsedlar för varje kandidat.

Ett separat valprotokoll upprättas för välfärdsområdesvalet och ett för kommunalvalet. De uppgifter på valprotokollblanketten som är lika i båda valen behöver dock inte fyllas i två gånger. Således fyller man i sidorna 1, 2 och 4 på blanketten i endast ett valprotokoll. Sidan 3 ska ifyllas i båda valprotokollen eftersom den innehåller uppgifterna om det antal personer som röstat och om antalet röstsedlar i valet i fråga.

I praktiken kan man till exempel gå till väga så att man till valnämndens förfogande kopierar valprotokollets sida 3, där valnämnden fyller i de aktuella uppgifterna och uppgiften om vilket val siffrorna gäller. Man kan anteckna VV (välfärdsområdesvalet) eller KV (kommunalvalet) till exempel uppe på sidan. Därefter kan man foga sidan till den andra valprotokollblanketten till exempel med en häftapparat. Alternativt kan valnämnden använda två fullständiga valprotokollblanketter och fylla i endast sida 3 på den ena av dem. Det väsentliga är att det framgår av sida 3 vilket val uppgifterna gäller.

Valprotokollet kan också upprättas elektroniskt med hjälp av valdatasystemet. Närmare anvisningar om upprättande av elektroniska valprotokoll finns i VAT-anvisning nr 4d. Följande anvisningar gäller endast valprotokoll som upprättas manuellt.

Protokollet med bilaga ska upprättas noggrant på det sätt som förutsätts i denna anvisning. Blyertspenna får inte användas. Ett exempel på en ifylld blankett för valprotokollet ingår som **bilaga 4** till denna anvisning.

Om centralvalnämnden i samband med kontrollräkningen av röstsedlarna upptäcker att valprotokollet är bristfälligt kan den i efterhand be valnämnden lämna en utredning om ärendet.

7.2 Uppgifter som ska antecknas i valprotokollet

På valprotokollets första sida antecknas:

- 1) valets namn (välfärdsområdes- och kommunalvalet 2025, i Helsingfors: kommunalvalet 2025), välfärdsområdet, kommunen, röstningsområdets nummer och namn samt
- 2) namnen på valnämndens medlemmar och ersättare, namnen på valbiträdena och de biträden som väljarna själva valt, namnen på den biträdande personal som valnämnden eventuellt anlitat samt protokollförares namn.

På valprotokollets andra sida antecknas:

- 3) närvarotiden för valnämndens medlemmar, valbiträdena och den biträdande personalen,

På valprotokollets tredje sida antecknas:

- 4) antalet röstberättigade i röstningsområdet enligt vallängden och hur antalet fördelas enligt kön samt antalet personer som har röstat på förhand och fördelningen enligt kön enligt valförteckningens räkningsuppgifter på omslaget,
- 5) de klockslag då röstningen på valdagen inleddes och förklarades avslutad,
- 6) antalet personer som röstat på valdagen (män, kvinnor, sammanlagt),
- 7) det totala antalet avgivna röstsedlar och antalet röstsedlar som föreslås ogiltiga,
- 8) antalet röstsedlar som avgivits för respektive kandidat samt antalet röstsedlar som valnämnden anser vara ogiltiga (dessa antecknas i valprotokollets bilageblankett),
- 9) datum och klockslag då röstsedlarna förslöts i omslaget, samt
- 10) namnen på de personer eller av dem befullmäktigade personer som varit närvarande då röstsedlarna sorterades och räknades. Fullmakterna för de befullmäktigade personerna ska fogas till valprotokollet.

På valprotokollets fjärde sida antecknas:

- 11) att valnämnden har förstört alla oanvända röstsedlar eller återlämnat alla oanvända röstsedlar till centralvalnämnden,

- 12) anmärkningar om det vid röstningen på valdagen har inträffat något sådant som har inverkat på förrättningens normala förlopp, t:
- om det på grund av något oöverstigit hinder har varit nödvändigt att avbryta förrättningen,
 - information om ett biträde som väljaren själv valt,
 - för små röstningsområdens del uppgifter om ett förfaringssätt enligt 82 § i vallagen för att trygga valhemligheten,
 - anteckningar om de medlemmar av centralvalnämnden som fört valkuverten till röstningsstället enligt vad som föreskrivs i 82 § 5 mom. i vallagen samt antalet röstsedlar som de fört och som lagts i valurnan samt det klockslag då valkuverten anlände,
 - uppgift om att väljarens röst har tagits emot någon annanstans än i röstningsbåset, till exempel utomhus,
 - information om andra eventuella avvikelser eller störningar på röstningsstället,
- 13) att protokollet lästs upp och justerats samt
- 14) underteckning av protokollföraren, ordföranden eller vice ordföranden och minst en annan medlem.

7.3 Ifyllande av bilagan till valprotokollet

Även bilagan till valprotokollet, dvs. resultatuträkningsblankett 4, ska för båda valens del fyllas i omsorgsfullt och med tydlig handstil. I slutet av **bilaga 4** till denna anvisning finns ett exempel på hur bilagan till valprotokollet ska fyllas i.

Om valnämnden använder resultatuträkningsystemet, kan den utnyttja systemet vid upprättandet av bilagan till valprotokollet. Närmare anvisningar om detta finns i VAT-anvisning 4d.

7.4 Avslutande av röstningen på valdagen

Röstningen på valdagen avslutas så att protokollföraren undertecknar valprotokollet, protokollet läses upp, justeras och undertecknas av valnämndens ordförande eller vice ordförande och minst en annan medlem av valnämnden.

8. ÅTGÄRDER EFTER VALET

8.1 Paketering av röstsedlarna och kuvertering av valprotokollet

Efter att den preliminära rösträkningen av röstsedlarna har utförts och meddelats till informationscentralen eller registrerats i resultatuträkningssystemet placeras de röstsedlar i båda valen som föreslås för godkännande i buntar i kandidaternas nummerordning. Varje kandidats röstsedlar läggs i en särskild bunt. De röstsedlar som föreslås ogiltiga läggs också i en särskild bunt.

Buntarna med röstsedlar läggs in i ett hållbart omslag, som omsorgsfullt binds om med snöre eller paketeringstejp. Omslaget förseglas så att det inte kan öppnas utan att förseglingsbandet bryts. I valprotokollet antecknas den tidpunkt då förseglingen gjordes. På omslaget antecknas därefter centralvalnämndens adress, försändelsens innehåll och avsändare till exempel enligt följande:

Mottagare:

Centralvalnämnden i Kuopio

Innehåller 432 st. röstsedlar som avgetts inom Kuopio stads röstningsområde nr 002 i välfärdsområdes- och kommunalvalet 2025

Avsändare:

Valnämnden i röstningsområde nr 002

Det ifyllda och undertecknade valprotokollet jämte bilagor läggs in i ett kuvert som förseglas. På kuvertet antecknas centralvalnämndens adress samt uppgifter om innehållet och avsändaren.

8.2 Inlämnande av röstsedlar och valprotokoll till centralvalnämnden

Valnämndens ordförande eller vice ordförande och en annan av dess medlemmar ska utan dröjsmål tillsammans till centralvalnämnden föra

- 1) försändelserna med röstsedlarna och
- 2) kuvertet som innehåller valprotokollet.

Centralvalnämnden kan dock bestämma att dessa försändelser ska levereras på ett annat sätt. Centralvalnämnden ska i god tid ge anvisningar till valnämnden om hur man går till väga.

Försändelserna ska vara centralvalnämnden till handa vid den tidpunkt som den meddelar.

8.3 Ifyllande av vallängdens uträkningssida

Efter att ha fyllt i valprotokollet och bilagan till det ska valnämnden på uträkningssidan i vallängden anteckna statistiska uppgifter om dem som röstat på valdagen, inbegripet specificering enligt medborgarskap:

- finska medborgare,
- medborgare i andra EU-medlemsstater,
- isländska och norska medborgare samt
- medborgare i andra stater.

Centralvalnämnden kan dock besluta att göra specificeringen enligt medborgarskap centraliserat för varje valnämnds räkning, så att valnämnden inte behöver göra specificeringen.

8.4 Returnering av övrigt material till centralvalnämnden

Valnämnden ska till centralvalnämnden på det sätt som den bestämmer returnera

- 1) vallängden, vars uträkningssida har fyllts i omsorgsfullt enligt anvisningarna ovan,
- 2) valstämplarna samt
- 3) de oanvända valprotokollblanketterna, förseglingsredskapen och tillbehören.

8.5 Förstörande av handlingar

Valnämnden ska efter valförrättningen förstöra (till exempel genom att riva sönder)

- alla oanvända röstsedlar, i fråga om vilka en anteckning om förstörandet ska ha gjorts i valprotokollet (se avsnitt 7), samt alla oanvända resultatuträkningsblanketter,

- sammanställningarna av kandidatlistorna och
- de meddelandekort som väljarna lämnat in till valnämnden.

Centralvalnämnden kan dock bestämma att dessa handlingar returneras till den i samband med annat material och förstör dem då centraliserat.

8.6 Efterföljande åtgärder i anslutning till användningen av rösträttsdatasystemet

Om rösträttsdatasystemet har använts inom röstningsområdet, ska valnämnden i slutet av röstningsdagen utföra de efterföljande åtgärder som beskrivs i VAT-anvisning 4d. Centralvalnämnden kan dock bestämma att valnämnden ska returnera datorerna till centralvalnämnden, som sedan utför åtgärderna centralt för hela kommunens del.

9. SMÅ RÖSTNINGSMRÅDEN OCH RÖSTNINGSMRÅDEN SOM SAMMANFÖRS MED DEM

OBS! Detta kapitel gäller endast valnämnderna i sådana röstningsområden som enligt den kommunala centralvalnämndens beslut är små röstningsområden eller sådana röstningsområden som ska förenas med ett annat litet röstningsområde.

9.1 Vad är ett litet röstningsområde?

Ett röstningsområde är ett litet röstningsområde om, antingen i välfärdsområdesvalet eller i kommunalvalet, 1) röstningsområdet har färre än 50 godkända valkuvert eller 2) centralvalnämnden före valdagen har grundad anledning att anta att färre än 50 personer kommer att rösta i röstningsområdet på valdagen eller 3) centralvalnämnden före valdagen har grundad anledning att anta att sammanlagt färre än 50 personer kommer att rösta på förhand och på valdagen i röstningsområdet eller att tryggheten av valhemligheten annars kräver att förhandsrösterna och rösterna på valdagen i röstningsområdet räknas samtidigt som röstsedlarna i ett eller flera andra röstningsområden.

I fall som avses i punkterna 1 och 2 ska centralvalnämnden bestämma att förhandsrösterna och rösterna på valdagen inom ett röstningsområde räknas samtidigt. I ett fall som avses i punkt 3 ska centralvalnämnden bestämma att förhandsrösterna och rösterna på valdagen i röstningsområdet sammanförs med förhandsrösterna och rösterna på valdagen i ett annat eller några andra röstningsområden.

Centralvalnämnden ska i god tid före valet meddela valnämnden om röstningsområdet är litet eller om det ska sammanföras med ett litet röstningsområde.

9.2 Valnämndens uppgifter på valdagen

Detta avsnitt har indelats i följande delar:

- I avsnitt 9.2.1 behandlas situationer där förhandsrösterna och rösterna på valdagen inom ett röstningsområde sammanförs.
- I avsnitt 9.2.2 behandlas situationer där förhandsrösterna och rösterna på valdagen i två eller flera röstningsområden sammanförs.

9.2.1 Sammanförande av förhandsröster och röster på valdagen i ett röstningsområde

I fall som avses i 82 § 1 mom. i vallagen, dvs. när förhandsrösterna och rösterna på valdagen inom ett röstningsområde räknas samtidigt, ska centralvalnämnden avgöra på vilket sätt detta utförs. Det finns två alternativ:

- 1) valnämnden för valdagens röstsedlar till centralvalnämnden och centralvalnämnden slår samman röstsedlarna och utför den preliminära räkningen, eller
- 2) centralvalnämndens ordförande eller vice ordförande och en annan av medlemmarna för förhandsrösterna till röstningsområdets valurna under valdagen, varvid valnämnden ansvarar för räkningen av röstningsområdets alla röstsedlar i samband med den normala preliminära räkningen av valdagens röstning.

Centralvalnämnden meddelar valnämnden i god tid före valdagen vilket alternativ som ska följas.

ALTERNATIV 1: Valnämnden för röstsedlarna till centralvalnämnden

När röstningen på valdagen har avslutats ska valnämnderna för ett litet röstningsområde räkna antalet väljare, med bevarande av valhemligheten ta ut röstsedlarna ur valurnan och räkna dem och anteckna antalet i valprotokollet. Röstsedlarna ska hållas hopvikta när de räknas, dvs. de öppnas inte. Röstsedlarna ska därefter inneslutas i ett hållbart omslag, som ska förseglas så att det inte kan öppnas utan att förseglingsbandet bryts. Valprotokollet och vallängden ska inneslutas i varsitt omslag, som ska förseglas. På omslagen antecknas den kommunala centralvalnämndens adress samt försändelsens innehåll och avsändare.

Valnämndens ordförande eller vice ordförande och en annan medlem ska utan dröjsmål föra försändelserna till centralvalnämnden. Centralvalnämnden kan bestämma att försändelserna ska sändas till den på något annat sätt, till exempel så att försändelserna från olika röstningsområden förs till centralvalnämnden med gemensam transport.

ALTERNATIV 2: Centralvalnämnden för röstsedlarna från förhandsröstningen till röstningsområdets valurna

Centralvalnämndens ordförande eller vice ordförande och en annan medlem ska under valdagens röstning, dvs. mellan klockan 9 och 20, föra röstningsområdets godkända valkuvert till röstningsområdets röstningsställe. Där ska de i

valnämndens åsyn öppna kuverten och med bevarande av valhemligheten ta ut röstsedlarna ur kuverten och lägga dem i valurnan. På detta sätt blandas väljarnas förhandsröster med valdagens röster och den preliminära räkningen av röstningsområdets alla röstsedlar utförs av valnämnden i stället för av centralvalnämnden.

Centralvalnämnden meddelar på förhand den ungefärliga tidpunkt då dess representanter kommer med valkuverten till röstningsstället. De som avlämnar valkuverten ska vid behov styrka sin identitet för valnämnden.

Valnämnden ska i valprotokollet anteckna klockslaget för leveransen, antalet valkuvert samt namnen på de personer som avlämnat valkuverten.

Som ett resultat av dessa åtgärder blir det i röstningsområdet i fråga inget resultat för förhandsröstningen utan enbart ett resultat för röstningen på valdagen. I resultatuträkningssystemet och i statistiken antecknas alla röster i detta röstningsområde som röster som avgetts på valdagen.

9.2.2 Sammanförande av röstsedlarna i två eller flera röstningsområden

I fall som avses i 82 § 2 mom. i vallagen, dvs. om centralvalnämnden bestämmer att förhandsrösterna och rösterna som avges under valdagen från två eller flera röstningsområden ska slås samman med varandra, ska centralvalnämnden i god tid meddela valnämnderna i fråga om att de ska leverera valdagens röstsedlar utan att räkna dem till centralvalnämnden (anvisningar finns i stycket ovan under punkt ALTERNATIV 1: (Valnämnden för röstsedlarna till centralvalnämnden).

I de sammanförda röstningsområdena blir det inget resultat för förhandsröstningen utan enbart ett resultat för röstningen på valdagen. I resultatuträkningssystemet och i statistiken antecknas alla röster i dessa röstningsområden som röster som avgetts på valdagen.

10. ÖVRIGA ANVISNINGAR

10.1 Justitieministeriets valwebbplats

På justitieministeriets valwebbplats www.valfinland.fi finns bland annat allmän information om val, anvisningar om röstning och valmyndigheternas kontaktinformation.

10.2 Jour hos Myndigheten för digitalisering och befolkningsdata

Myndigheten för digitalisering och befolkningsdata har jour för valmyndigheternas förfrågningar som gäller rösträttsregistret på valdagen klockan 9–20 på telefonnumret 0295 535 530.

Den som ringer ska för juren uppge **personbeteckningen** för den person vars uppgifter behöver utredas. På basis av personbeteckningen uppger Myndigheten för digitalisering och befolkningsdata för frågeställaren personens namn, och på detta sätt kan det säkerställas att det är fråga om rätt person. Personbeteckningen bör sökas fram redan **före samtalet**.

Om personbeteckningen är okänd, ska man uppge personens namn. Detta är betydligt långsammare, eftersom det i rösträttsregistret kan finnas flera personer med samma namn. Vid förfrågan på namn bör man vara beredd på att ge mer information om personen, till exempel födelsedatum, hemkommun osv.

10.3 Justitieministeriets servicenummer för väljarna

Justitieministeriet har ett avgiftsfritt servicenummer 0800 9 4771 (för svenskspråkiga väljare) och 0800 9 4770 (för finskspråkiga väljare). Syftet är att väljarna via servicenumret ska kunna fråga om förhandsröstningsställets adresser och öppettider. På numret ges också anvisningar i frågor som gäller röstning (att väljaren ska ta med sig ett identitetsbevis osv.) och råd i frågor som gäller beställning av brevröstningsmaterial. Denna service är avsedd för väljarna. Valmyndigheten får enbart i undantagsfall ringa numret.

Det finns också en Whatsapp-tjänst för väljarna. Väljarna kan skicka meddelanden till tjänsten på numret 050 438 8730.

10.4 Rådgivning vid problem

För att valförrättningen ska gå smidigt är det viktigt att man omsorgsfullt bekantar sig med bestämmelserna i vallagen och de föreskrifter och anvisningar som meddelats. Om det uppstår oklarhet i något avseende ska frågan utredas i god tid genom att fråga kommunens centralvalnämnd om saken.

BILAGA 1: Vissa tidsfrister

Vissa tidsfrister i välfärdsområdes- och kommunalvalet 2025

Valdag 13.4.2025

Tidpunkt	¹	Utförs av	Åtgärd	Vallagen
Sommaren 2021		Kommunfullmäktige	Kommunens centralvalnämnd tillsätts	13 § 1 och 3 mom.
I början av året 2022		Välfärdsområdesfullmäktige	Välfärdsområdena inrättas	12 a §
Före utgången av augusti 2024		Kommunfullmäktige	Indelningen i röstningsområden ändras vid behov och ändringen meddelas Myndigheten för digitalisering och befolkningsdata.	8 § 1 mom. och 2 mom.
13.10.2024		Kandidaterna	Sådana kostnader för kandidatens valkampanj som finansieras med valfinansiering kan börja uppkomma	²
13.10.2024		Partiet och partiföreningen	Kampanjtiden inleds	³
30.11.2024 klo 24		Myndigheten för digitalisering och befolkningsdata	Kommunens invånarantal enligt uppgifterna i befolkningsdatasystemet för att fastställa antalen kommuninvånare som krävs för att bilda en valmansförening	150 § 1 mom.
30.11.2024 klo 24		Myndigheten för digitalisering och befolkningsdata	Välfärdsområdets invånarantal för att fastställa antalen ledamöter i välfärdsområdesfullmäktige och kommunens invånarantal för att fastställa antalen	⁴

¹ Siffran visar hur många dagar före eller efter valdagen åtgärden ska utföras enligt vallagen (714/1998).

² Lagen om kandidaters valfinansiering (273/2009), 2 § 1 mom.

³ Partilagen (683/2010), 8 § 3 mom

⁴ Lag om välfärdsområden (611/2021) 24 § 3 mom. ja Kommunallagen (410/2015), 16 § 3 mom.

			ledamöter i fullmäktige enligt uppgifterna i befolkningsdatasystemet	
Senast 31.12.2024		Kommunfullmäktige/ kommunstyrelsen	Meddelande till justitieministeriet om fullmäktiges beslut om antalet fullmäktigeledamöter eller ändring av ett tidigare beslut	5
Senast 31.12.2024		Välårsrådesfullmäktige / välårsrådesstyrelsen	Meddelande till justitieministeriet om fullmäktiges beslut om antalet fullmäktigeledamöter eller ändring av ett tidigare beslut	6
Senast 31.12.2024		Statsrådet eller finansministeriet	Beslut om en ändring i kommunindelningen som avses träda i kraft 1.1.2026	7
Senast 31.12.2024		Statsrådet	Beslut om en ändring i välårsrådesindelningen som avses träda i kraft 1.1.2026	8
I god tid		Statsrådet	Förordningen om de finska beskickningar och deras verksamhetsställen som är förhandsröstningsställen samt de allmänna förhandsröstningsställena vid välårsrådes- och kommunalvalet i landskapet Åland utfärdas	9 § 1 mom. 2 punkten

⁵ Kommunallagen, 16 § 2 mom.

⁶ Lag om välårsråden 24 § 2 mom.

⁷ Kommunstrukturlagen (1698/2009), 21 och 22 §. Tidsfristen för beslut om kommunindelning enligt kommunstrukturlagen är utgången av juni året före sammanslagningen träder i kraft, i detta fall 30.6.2024. I 23 § i kommunstrukturlagen föreskrivs dock att om kommunalval förrättas under året före det år då en ändring i kommunindelningen träder i kraft, ska valet i de samgående kommunerna förrättas med iakttagande av den nya kommunindelningen. I regeringens proposition RP 268/2014 rd konstateras till denna del att statsrådet i dessa fall ska fatta beslut om sammanslagningen av kommuner före utgången av året före valåret, så att valet kan förrättas i de kommuner som sammanslagningen gäller enligt den nya kommunindelningen vid den normala tidpunkten i april

⁸ Lag om indelningen i välårsråden och landskap (614/2021) 11 §. Tidsfristen för beslut om kommunindelning enligt lagen är utgången av juni året före sammanslagningen träder i kraft, i detta fall 30.6.2024. Om det förrättas välårsrådesval under året före det år då en ändring av välårsråden träder i kraft, ska statsrådets beslut om ändring av välårsrådet fattas före utgången av året före valåret och valet förrättas i de välårsråden som berörs av ändringen i enlighet med de nya välårsrådena.

I god tid ⁹		Kommunstyrelsen	Beslut om de allmänna förhandsröstningsställena i kommunen fattas	9 § 1 mom. 1 punkten
I god tid		Kommunstyrelsen	Beslut fattas om vilka verksamhetsställen inom socialvården som ska vara förhandsröstningsställena i kommunen	9 § 1 mom. 3 punkten
I god tid ¹⁰		Kommunstyrelsen	Beslut om röstningsställena på valdagen	9 § 3 mom.
I god tid		Kommunstyrelsen	Valnämnderna och valbestyrelserna tillsätts	15 § 1 mom.
13.1.2025		De röstberättigade	Beställningen av brevröstningshandlingar inleds	66 c § 2 mom.
Utan dröjsmål efter att en beställning av brevröstningshandlingar har tagits emot		Justitieministeriet	Brevröstningshandlingarna sänds till de röstberättigade som beställt dem	66 c § 4 mom.
Senast 24.1.2025 kl. 12		Centralvalnämnden	Centralvalnämndens kontaktuppgifter lämnas till Myndigheten för digitalisering och befolkningsdata via valdatasystemet	13 § 4 mom. ¹¹
Senast 24.1.2025 kl. 12		Kommunstyrelsen/ Centralvalnämnden	Uppgifter om kommunens allmänna förhandsröstningsställen lämnas till Myndigheten för digitalisering och befolkningsdata via valdatasystemet	9 § 4 mom. ¹²

⁹ Enligt 9 § i vallagen (714/1998) är de allmänna förhandsröstningsställen i hemlandet och röstningsställen på valdagen i hemlandet som före utgången av den 51 dagen före valdagen har antecknats i registret över röstningsställen, röstningsställen vid valet fastän ett yrkande på rättelse av kommunstyrelsens beslut enligt samma paragraf inte har behandlats och fastän sådana kommunalbesvär som har anförts hos förvaltningsdomstolen och genom vilka ändring söks i beslut med anledning av rättelseyrkande inte har avgjorts.

¹⁰ Se fotnot 9.

¹¹ Se även justitieministeriets brev till kommunstyrelserna och centralvalnämnderna (exkl. landskapet Åland) 16.9.2024 VN/17690/2024.

¹² Se även justitieministeriets brev till kommunstyrelserna och centralvalnämnderna (exkl. landskapet Åland) 16.9.2024 VN/17690/2024..

Senast 24.1.2025 kl. 12		Kommunstyrelsen/ Centralvalnämnden	Uppgifter om kommunens röstningsställen på valdagen lämnas till Myndigheten för digitalisering och befolkningsdata via valdatasystemet	9 § 4 mom. ¹³
I god tid		Justitieministeriet	De allmänna förhandsröstningsställena och deras öppettider tillkännages	49 § 3 mom.
I god tid		Centralvalnämnden	Information om var kommunens allmänna förhandsröstningsställen finns och om röstningsställen på valdagen	49 § 1 mom. och 67 § 3 mom.
I god tid		Myndigheten för digitalisering och befolkningsdata	Information till de medborgare i andra medlemsstater i EU som uppfyller villkoren för rösträtt om att de kommer att ha rösträtt och vara valbara vid välfärdsområdes- och kommunalvalet samt om det förfarande som ska iaktas för att rösträtten och rätten att bli uppställd som kandidat kan utövas. ¹⁴	22 §
I god tid		Centralvalnämnden	Valförrättare till de allmänna förhandsröstningsställena i hemlandet förordnas	17 § 2 mom.
I god tid		Chefen för en finsk beskickning	Valförrättare till det allmänna förhandsröstningsstället i utlandet förordnas	17 § 2 mom.
I god tid		Befälhavaren på ett finskt fartyg	Valförrättare till röstning ombord på fartyg förordnas	17 § 2 mom.
Senast 20.2.2025 före kl. 16	52.	Personer som är anställda inom EU eller en i Finland verksam internationell organisation och som uppfyller vissa	Skriftlig anmälan till myndigheten för digitalisering och befolkningsdata om önskan att rösta i välfärdsområdesvalet, eller	¹⁵

¹³ Se även justitieministeriets brev till kommunstyrelserna och centralvalnämnderna (exkl. landskapet Åland) 16.9.2024 VN/17690/2024.

¹⁴ I praktiken ska även andra utlänningar som uppfyller villkoren för rösträtt meddelas att de kommer att ha rösträtt

¹⁵ 28 § 2 mom. i lagen om välfärdsområden

		villkor samt deras familjemedlemmar	återtagande av en tidigare anmälan	
21.2.2025 klo 24	51.	Myndigheten för digitalisering och befolkningsdata	Uppgifterna i rösträttsregistret fastställs	18 § 2 och 3 mom.
Senast den 24.2.2025	48.	Centralvalnämnden och välfärdsområdesvalnämnden	<p>Beslut fattas om arrangemangen för mottagande av kandidatansökningar.</p> <p>Angående beslutet avfattas en kungörelse som ska uppsättas till påseende i välfärdsområdesvalnämndens sammanträdeslokal samt offentliggöras på det sätt som välfärdsområdets tillkännagivanden meddelas för kännedom.¹⁶</p> <p>Välfärdsområdesvalnämnden ska kungöra hur många fullmäktigeledamöter som väljs inom välfärdsområdet och centralvalnämnden ska kungöra hur många fullmäktigeledamöter som väljs i kommunen.¹⁷</p>	<p>34 §</p> <p>143 b § ja 145 §</p>
Senast 24.2.2025	48.	Justitieministeriet	Meddelande om de partier som införts i partiregistret samt partiernas namntecknare till välfärdsområdesvalnämnden	32 §
Senast 26.2.2025	46.	Myndigheten för digitalisering och befolkningsdata	Upprättande av rösträttsregistret	18 § 1 mom.
3.3.2025	41.	Myndigheten för digitalisering och befolkningsdata	Rösträttsregistret finns framlagt för kontroll på de ställen som Myndigheten för digitalisering och befolkningsdata bestämt	23 § 1 mom.
Senast 4.3.2025 före kl. 16	40.	Valombudet	Kandidatansökan samt meddelande om valförbund och gemensam lista ges in till	143 g, 143 i, 143 k ,

¹⁶113 § i lagen välfärdsområden och 108 § i kommunallagen

¹⁷ Kungörelsen kan utfärdas i samband med den kungörelse som avses i 34 § 2 mom. vallagen.

			välårsomsrådesvalnämnden i välårsdområdesval och till centralvalnämnden i kommunalval	152, 154 ja 156 §
10.3.2025	34.	Välårsomsrådesvalnämnden och centralvalnämnden	Kandidatansökan granskas och eventuella anmärkningar görs till valombuden Partiernas, de gemensamma listornas och valmansföreningarnas inbördes ordningsföljd bestäms för sammanställningen av kandidatlistorna	36 § 37 §
Senast 12.3.2025 före kl. 16	32.	Valombudet	Kandidatansökan och dess bilagor korrigeras och kompletteras vid behov	38 §
12.3.2025 efter kl. 16	32.	Välårsomsrådesvalnämnden och centralvalnämnden	De kandidatansökningar som inkommit inom utsatt tid behandlas på nytt och beslut med anledning av anmälningar om valförbund och gemensamma listor fattas	39 §
Senast 13.3.2025 före kl. 12	31.	Valombudet	Ett parti eller en valmansförening vars anmälan om anslutning till ett valförbund eller en gemensam lista inte har blivit godkänd, kan återta sin kandidatansökan	40 § 2 mom.
13.3.2025 innan sammanställningen av kandidatlistorna uppgörs	31.	Välårsomsrådesvalnämnden och centralvalnämnden	Efter att kandidatansökningarna har behandlats fattas beslut om att stryka en kandidat från sammanställningen av kandidatlistorna eller om att stryka en kandidat på grund av att kandidatansökan har återtagits	40 §
13.3.2025 vid mötet som inleds senast kl.16	31.	Välårsomsrådesvalnämnden och centralvalnämnden	Sammanställningen av kandidatlistorna görs upp	41 §
13.3.2025	31.	Välårsomsrådesvalnämnden och centralvalnämnden	I det riksomfattande kandidatregistret förs in de uppgifter om kandidaterna som finns i	43 § 2 mom.

			Sammanställningen av kandidatlistorna samt kandidaternas personbeteckningar	
13.3.2025 tidigast efter att sammanställningen av kandidatlistorna har gjorts upp	31.	De som brevröstar	Brevröstningen inleds	66 d § 1 mom.
Efter att det riksomfattande kandidatregistret upprättats		Justitieministeriet	Uppgifterna i det riksomfattande kandidatregistret lämnas till Statens revisionsverk	
Tidigast efter att sammanställningen av kandidatlistorna har gjorts upp		Kandidaten	Frivillig förhandsredovisning om valfinansieringen kan lämnas in till Statens revisionsverk	¹⁸
Senast 20.3.2025	24.	Myndigheten för digitalisering och befolkningsdata	Ett meddelandekort skickas till de röstberättigade vilkas adress är känd	21 § 4 mom.
26.3.2025	18.	Valförrättarna	Förhandsröstningen ombord på finska fartyg inleds	47 § 1 mom.
Senast 28.3.2025 före kl. 16	16.	En röstberättigad eller någon annan person	Rättelseyrkande som gäller rösträttsregistret framställs hos Myndigheten för digitalisering och befolkningsdata	24 § 1 mom.
Senast 31.3.2025	13.	Myndigheten för digitalisering och befolkningsdata	Avgörande av rättelseyrkanden	25 § 1 mom.
Utan dröjsmål efter det att beslut om rättelseyrkanden har fattats		Myndigheten för digitalisering och befolkningsdata	Beslut med anledning av rättelseyrkanden delges parterna och meddelandekortet sänds, om beslutet innefattar att personen i fråga införs i rösträttsregistret	25 § 2 mom.
Senast 1.4.2025 före kl. 12	12.	Myndigheten för digitalisering och befolkningsdata	Eventuella ändringar till följd av avgörandet av rättelseyrkanden införs i rösträttsregistret och i rösträttsregistret görs de anteckningar som föranleds av självrättelse	25 § 1 mom. och 26 § 1 mom.

¹⁸ 11 § i lagen om kandidaters valfinansiering

Utan dröjsmål efter de ovan nämnda besluten		Myndigheten för digitalisering och befolkningsdata	Beslut som Myndigheten för digitalisering och befolkningsdata fattat i form av självrättelse delges den part självrättelsen gäller och ett meddelandekort skickas till de personer som införts i rösträtsregistret	26 § 2 och 3 mom.
---	--	--	--	-------------------

Senast den sjunde dagen efter den dag då parten i fråga delgavs beslutet eller efter den dag då beslutet publicerades i den officiella tidningen		De som framställt ett rättelseyrkande	Besvär hos förvaltningsdomstolen över ett beslut av Myndigheten för digitalisering och befolkningsdata genom vilket ett rättelseyrkande har förkastats eller avvisats och besvär över ett beslut av Myndigheten för digitalisering och befolkningsdata genom vilket en person med stöd av 26 § 2 mom. har antecknats i rösträtsregistret som saknande rösträtt	27 § 1 mom.
1.4.2025 fr.o.m. kl. 12	12.	Myndigheten för digitalisering och befolkningsdata	Rösträtsregistret vinner laga kraft	28 § 1 mom.
Senast 1.4.2025 före kl. 16	12.	Röstberättigade som har rätt till hemmaröstning och som vill rösta på förhand hemma	Anmälan till den kommunala centralvalnämnden om önskan att rösta hemma	55 §
2.4.2025	11.	Valförrättarna, valbestyrelsen	Förhandsröstning i hemlandet och i utlandet inleds	47 § 1 mom.
5.4.2025	8.	Valförrättarna	Förhandsröstningen i utlandet avslutas	47 § 1 mom.
8.4.2025	5.	Valförrättarna, valbestyrelsen	Förhandsröstningen i hemlandet avslutas	47 § 1 mom.
9.4.2025 fr.o.m. kl. 19	4.	Justitieministeriet	Vallängderna skrivs ut ur rösträtsregistret röstningsområdesvis och längderna sänds till de kommunala centralvalnämnderna	71 § 1 mom.
Senast 11.4.2025 före kl. 19	2.	De som brevröstar	Brevröstningshandlingarna ska vara framme hos den	66 e § 3 mom.

			berörda kommunens centralvalnämnd	
11.4.2025 kl. 19	2.	Centralvalnämnden	Förhandsröstningshandlingarna och brevröstningshandlingarna granskas så att de handlingar som kommit in fredagen 11.4.2025 före kl. 19 hinner behandlas	63 § 1 mom. och 66 g § 1 mom.
Efter att brevröstningshandlingarna granskats		Centralvalnämnden	Röstsedlar som funnits i godkända valkuvert för brevröstning stämplas och de stämplade röstsedlarna innesluts i nya kuvert	66 g § 3 mom.
Senast 12.4.2025	1.	Kandidaten	Frivillig förhandsredovisning om valfinansieringen och kostnaderna för valkampanjen lämnas in till Statens revisionsverk	¹⁹
Söndagen 13.4.2025 kl. 9–20	Valdagen	Valnämnden	Röstning på valdagen	68 §
Söndagen 13.4.2025 tidigast kl. 10	Valdagen	Centralvalnämnden	Räkning av förhandsröster (inkl. brevröster) påbörjas	86 § 1 mom.
Söndagen 13.4.2025 Efter kl. 20	Valdagen	Valnämnden	Preliminär rösträkning	78 §
14.4.2025 Senast kl. 12	1.	Centralvalnämnden	Kontrollräkning av de röster som avgetts på valdagen	87 § 1 mom.
16.4.2025 Senast kl. 12	3.	Centralvalnämnden	Valresultatet i kommunalval fastställs och offentliggörs och resultatet tillkännages Antalet röster som respektive kandidat samt parti, valförbund och gemensamma lista sammanlagt har fått i kommunen vid välfärdsområdesvalet fastställs och registreras utan dröjsmål i valdatasystemet för välfärdsområdesvalnämnden.	95 § 143 l §

¹⁹ Lagen om kandidaters valfinansiering, 11 §

16.4.2025 vid sammanträdet som inleds senast kl. 18	3.	Välårsomsrådesvalnämnden	Välårsomsrådesvalnämnden ska utan dröjsmål så snart valresultatet fastställts offentliggöra protokollet med valresultatet tillsammans med besväransvisning för en tid av sju dagar på det sätt som välårsomsrådes tillkännagivanden görs kända, lämna välårsomsrådesfullmäktige ²⁰ en förteckning över dem som blivit valda till fullmäktige och deras ersättare och tillkännage förteckningen på det sätt som välårsomsrådes tillkännagivanden görs kända, underrätta justitieministeriet om valresultatet på det sätt som ministeriet bestämmer.	143 1 §
Efter att valresultatet har fastställts		Justitieministeriet	Uppgifterna för dem som omfattas av rapporteringsskyldigheten lämnas till Statens revisionsverk	²¹
28.4.2025		Kandidaten	Sådana kostnader för kandidatens valkampanj i välårsomsrådesvalet som finansieras med valfinansiering kan inte länge uppkomma	²²
28.4.2025		Partiet	Kampanjtiden för välårsomsrådesvalet går ut	²³
Inom 14 dagar efter att valresultatet har offentliggjorts		De som sökt ändring	Besvär över välårsomsrådesvalnämndens beslut med vilket valresultatet har fastställts ska anföras hos förvaltningsdomstolen	100, 101 och 102 §

²⁰ I stället för det landskapsfullmäktige som nämns i 143 L § 3 mom. 2 punkten vallagen ska meddelandet lämnas till välårsomsrådesfullmäktige.

²¹ 9 § i lagen om kandidaters valfinansiering

²² 2 § 1 mom. i lagen om kandidaters valfinansiering

²³ 8 § 3 mom. i partilagen

Efter att valresultatet har vunnit laga kraft		Justitieministeriet	Arkivutskriftena matas ut ur rösträttsregistret	29 § 3 mom.
Efter att arkivutskriftena har matas ut		Myndigheten för digitalisering och befolkningsdata	Uppgifterna i rösträttsregistret utplånas	29 § 3 mom.
1.6.2025		Välårsområdesfullmäktige och kommunfullmäktige	Välårsområdesfullmäktiges och kommunfullmäktiges mandattid börjar	²⁴
Inom två månader efter att valresultatet har fastställts, 16.6.2025		De som valts till fullmäktigeledamöter och de som valts till ersättare	Redovisning om valfinansiering ska lämnas in till statens revisionsverk	²⁵

²⁴ 23 § 1 mom. i lagen om välårsområden och 15 § 1 mom. i kommunallagen

²⁵ 5 och 8 § i lagen om kandidaters valfinansiering

BILAGA 2a: Vallängdens pärmblad

Vaalitietojärjestelmä

Valdatasystemet

VAALILUETTELO

(tilanne I) 09.04.2025 klo 18:00

VALLÄNGD

(läge I) 09.04.2025 kl. 18:00

Aluevaalit 2025

Välfärdsområdesvalet 2025

Kuntavaalit 2025

Kommunalvalet 2025

922 Vesilahti
 Vesilahti

ÄÄNESTYSALUE:

001 Kirkonkylä

RÖSTNINGSSOMRÅDE:

001 Kirkonkylä

BILAGA 2b: Vallängdens uträkningssida

LASKELMA UTRÄKNING 922/001

AV-2025 VV-2025	Tilanne 1 Läge 1			Tilanne 2 Läge 2		
	09.04.2025 klo 18:00 09.04.2025 kl 18:00			11.04.2025 klo 19:00 11.04.2025 kl 19:00		
	Miehet - Män	Naiset - Kvinnor	Yhteensä - Totalt	Miehet - Män	Naiset - Kvinnor	Yhteensä -Totalt
Aänioikeutettuja						
Röstberättigade						
Suomen kansalaiset	746	725	1471			
Finska medborgare						
Muut EU-kansalaiset	16	11	27			
Andra EU-medborgare						
Norjan ja Islannin kansalaiset	0	0	0			
Medborgare av Norge och Island						
Muiden maiden kansalaiset	3	3	6			
Medborgare av andra länder						
Yhteensä	765	739	1504			
Totalt						
Ennakkoon ja kirjeitse äänestäneet						
Röstande på förhand och per brev						
Suomen kansalaiset	183	218	401			
Finska medborgare						
Muut EU-kansalaiset	5	1	6			
Andra EU-medborgare						
Norjan ja Islannin kansalaiset	0	0	0			
Medborgare av Norge och Island						
Muiden maiden kansalaiset	0	0	0			
Medborgare av andra länder						
Yhteensä	188	219	407			
Totalt						
Vaalipäivänä äänioikeutetut						
Röstberättigade på valdagen						
Suomen kansalaiset	563	507	1070			
Finska medborgare						
Muut EU-kansalaiset	11	10	21			
Andra EU-medborgare						
Norjan ja Islannin kansalaiset	0	0	0			
Medborgare av Norge och Island						
Muiden maiden kansalaiset	3	3	6			
Medborgare av andra länder						
Yhteensä	577	520	1097			
Totalt						
Vaalipäivänä äänestäneet						
Röstande på valdagen						
Suomen kansalaiset						
Finska medborgare						
Muut EU-kansalaiset						
Andra EU-medborgare						
Norjan ja Islannin kansalaiset						
Medborgare av Norge och Island						
Muiden maiden kansalaiset						
Medborgare av andra länder						
Yhteensä						
Totalt						
Vaaleissa äänestäneet						
Röstande på valet						
Suomen kansalaiset						
Finska medborgare						
Muut EU-kansalaiset						
Andra EU-medborgare						
Norjan ja Islannin kansalaiset						
Medborgare av Norge och Island						
Muiden maiden kansalaiset						
Medborgare av andra länder						
Yhteensä						
Totalt						

LASKELMA UTRÄKNING 922/001

KV-2025 KV-2025	Tilanne 1 Läge 1			Tilanne 2 Läge 2		
	09.04.2025 klo 18:00 09.04.2025 kl 18:00	09.04.2025 klo 18:00 09.04.2025 kl 18:00	Yhteensä - Totalt	11.04.2025 klo 19:00 11.04.2025 kl 19:00	11.04.2025 klo 19:00 11.04.2025 kl 19:00	Yhteensä -Totalt
	Miehet - Män	Naiset - Kvinnor		Miehet - Män	Naiset - Kvinnor	
Aänioikeutettuja						
Röstberättigade						
Suomen kansalaiset	746	725	1471			
Finska medborgare						
Muut EU-kansalaiset	16	11	27			
Andra EU-medborgare						
Norjan ja Islannin kansalaiset	0	0	0			
Medborgare av Norge och Island						
Muiden maiden kansalaiset	3	3	6			
Medborgare av andra länder						
Yhteensä	765	739	1504			
Totalt						
Ennakkoon ja kirjeitse äänestäneet						
Röstande på förhand och per brev						
Suomen kansalaiset	183	218	401			
Finska medborgare						
Muut EU-kansalaiset	5	1	6			
Andra EU-medborgare						
Norjan ja Islannin kansalaiset	0	0	0			
Medborgare av Norge och Island						
Muiden maiden kansalaiset	0	0	0			
Medborgare av andra länder						
Yhteensä	188	219	407			
Totalt						
Vaalipäivänä äänioikeutetut						
Röstberättigade på valdagen						
Suomen kansalaiset	563	507	1070			
Finska medborgare						
Muut EU-kansalaiset	11	10	21			
Andra EU-medborgare						
Norjan ja Islannin kansalaiset	0	0	0			
Medborgare av Norge och Island						
Muiden maiden kansalaiset	3	3	6			
Medborgare av andra länder						
Yhteensä	577	520	1097			
Totalt						
Vaalipäivänä äänestäneet						
Röstande på valdagen						
Suomen kansalaiset						
Finska medborgare						
Muut EU-kansalaiset						
Andra EU-medborgare						
Norjan ja Islannin kansalaiset						
Medborgare av Norge och Island						
Muiden maiden kansalaiset						
Medborgare av andra länder						
Yhteensä						
Totalt						
Vaaleissa äänestäneet						
Röstande på valet						
Suomen kansalaiset						
Finska medborgare						
Muut EU-kansalaiset						
Andra EU-medborgare						
Norjan ja Islannin kansalaiset						
Medborgare av Norge och Island						
Muiden maiden kansalaiset						
Medborgare av andra länder						
Yhteensä						
Totalt						

BILAGA 2c: Vallängdssida

VAALILUETTELO - VALLÄNGD

Älä irrota vaaliluettelosta sivuja - Skij inte sidorna ur vallängden

Kunta 922 Vesilähti Äänestysalue 001 Kirkkonkylä
 Kommun Vesilähti Röstningsområde 001 Kirkkonkylä

AV-2025 VV-2025	KV-2025 KV-2025	Sukupuoli Kön	Henkilötunnus Personbeteckning	Sukunimi ja etunimet Släktnamn och förnamn	Asuinmaa Bostadsländ	Kansalaisuus Medborgarskap	Huomautuksia Anmärkningar
		M		HAAPANEN JARMO ENSIO			
				HAAPASAARI SIRKKA HELENA			
				HAAPIO MIRA LINDA JANINA			
	E	M		HAATAINEN ASMO TAPANI			
				HAHL RITVA ANNELI			
		M		HAIKKA JARI PETTERI			
		M		HAIKONEN EINO JOHANNES			
				HAKALA HANNA MARIA			
		M		HAKALA MARKKU SEPPO SAKARI			
				HAKALA REBECCA NOREA			
		M		HAKALA REIJO JUHANI			
		M		HAKALA VEIKKO HANNES VIHTORI			
		M		HAKALA VILLE TAPIO			
	E			HAKANEN ANNA KATARIINA			
				HAKANEN LILIAN		440	
		M		HAKIO MATTI JOHANNES			
				HALISEVA ANNAMARI			
		M		HALME EINO OLAVI			
				HALMINEN-LEHTO KIRSI JOHANNA			
		M		HAMAM ALREFAI ZEJU		752	
				HAMARI EILA ORVOKKI			
				HANNILA EILA MARJATTA			
		M		HAPKE ARTTU EEMIL JUHANI			
				HARAINEN TITTA ANIARA			
		M		HARJU HEIKKI JUHANI			
				HARJU KRISTIINA HELENA			
				HARJULA SANNA JOHANNA			
		M		HARTIKAINEN ERIK			
				HARTIKAINEN SARA JANETTE			
		M		HARTIKKA AATE PENTTI			
		M		HARTTUNEN JUHANI VILJO JOHANNES			
		M		HATANPÄÄ OSKARI HENRIK			
	E			HATULA EIJA ANNUKKA			
		M		HAUTALA TAPIO ANTERO			
				HAUTAMÄKI KATI ANNELE		752	
		M		HAUTANEN TIMO ANTERO			
		M		HAUTANIEMI PENTTI OLAVI			
				HAVANKA SIIRI SANELMA			
			Yhteensä/Tillsammans				
			joista miehiä/varav män				

BILAGA 2d: Anvisning för att binda samman pappersvallängden

Anvisning för att binda samman pappersvallängden

Vallängden skickas till centralvalnämnden med posten i ett eller flera paket. Antalet paket beror på antalet röstberättigade i kommunen.

Först i paketen finns vallängderna enligt röstningsområde. Röstningsområdena har skiljts åt med ett blåkantat papper. Efter vallängderna finns de röstningsområdesvisa förteckningarna över dem som röstat på förhand. Både vallängderna och förteckningarna är i nummerordning enligt röstningsområdets nummer.

Centralvalnämnden ska skilja åt vallängderna för de olika röstningsområdena. Justitieministeriet skickar till centralvalnämnderna enligt deras beställning tillsammans med det övriga valmaterialet redskap för att binda samman de enskilda vallängderna. Vallängderna kan bindas samman antingen med de vita plastblomberna eller med de blåa pappersbindarna eller med båda.

Kommunen kan också sätta vallängderna i mappar. I vallängdens övre kant finns ett särskilt hål för plastplomben. Längden blir lättare att hantera om plombens bricka fästs i mappen med tejp.

Om bunten är tunn kan det vara lättare att i stället för mappar använda en pappersbindare. Genom att använda pappersbindaren och de tillhörande säkerhetsetiketterna kan det säkerställas att valländerna hålls ihop. Vallängdsbunten kan bindas samman med pappersbindaren redan innan plastförpackningen öppnas.

Om valnämnden ska dela upp vallängden på valdagen, kan den komma överens med centralvalnämnden att längden delas upp och delarna binds samman redan hos centralvalnämnden. Vallängden har upprättats så att den lätt kan delas i två delar så att den första delen innehåller efternamnen från A till K och den andra delen innehåller efternamnen från L till Ö. Därför finns det i alla vallängder ett tomrum mellan bokstäverna K och L. Vallängen kan dock vid behov delas även på något annat ställe.

Det rekommenderas att man redan på förhand testar användningen av redskapen för att binda samman vallängderna med vanliga pappersbuntar, eftersom de egentliga vallängderna ska hanteras på ett felfritt och smidigt sätt.

Vallängden har trycks på arkivbeständigt plastpapper, som är mer hållbart och tål fukt bättre än vanligt papper. På pappret kan göras anteckningar med vanliga pennor. För att göra det lättare att hitta rätt sida kan man i sidans kant anteckna vilken bokstav sidan börjar med.

BILAGA 3a: Meddelandekort för andra än för Helsingforsbor

Avsändare

Myndigheten för digitalisering och befolkningsdata
Fågelviksgränden 2 D
00530 HELSINGFORS tfn 0295 536 220
FINLAND

Mottagare

Lindholm
Johan Patrik
Kyrkräskvägen 28 A 26
02770 ESBO
FINLAND

Välårsområde där du har rösträtt i välårsområdesvalet

Västra Nylands välårsområde

Kommun där du har rösträtt i kommunalvalet

Esbo

Röstningsområde och vallokal på valdagen

030 Mattby
Mattby skola
Mattsvägen 40

Röstningstid på valdagen

13.4.2025 kl. 9.00–20.00

Uppgiften om din rösträtt har erhållits automatiskt ur befolkningsdatasystemet den 21 februari 2025. Beslutet om införande av ett automatiskt avgörandeförfarande vid upprättandet av rösträttsregistret kan läsas på Myndigheten för digitalisering och befolkningsdatas webbplats <https://dvv.fi/sv/bslut-om-inforande>

Meddelande om rösträtt i välårsområdes- och kommunalvalet

Du har rösträtt i välårsområdesvalet den 13 april 2025 i det välårsområde som nämns i detta meddelande och i **kommunalvalet** i den kommun som nämns i detta meddelande.

Välårsområdesvalet och kommunalvalet ordnas samtidigt. Du kan rösta samtidigt i båda valen. Om du vill kan du också rösta vid olika tillfällen eller utöva din rösträtt i endast ett av valen.

Om du röstar samtidigt i båda valen får du två röstsedlar av valfunktionären, en lila och en vit. Du röstar med den lila röstsedeln i välårsområdesvalet och med den vita röstsedeln i kommunalvalet. Närmare anvisningar för röstningen finns på baksidan av detta meddelande.

Du ska styrka din identitet när du röstar.

Förhandsröstningsperioden.
På vissa förhandsröstningsställen kan perioden vara kortare.

I Finland 2. - 8.4.2025 och
utomlands 2. - 5.4.2025

De allmänna förhandsröstningsställena och deras öppettider
www.valfinland.fi och bilagan till detta meddelande

Var kan jag rösta?

Du kan rösta **antingen på valdagen** i den vallokal som anges i detta meddelande eller under **förhandsröstningsperioden** på vilket allmänt förhandsröstningsställe som helst i Finland eller utomlands. I bilagan till detta meddelande finns en förteckning över de allmänna förhandsröstningsställena i ditt närområde. En förteckning över samtliga allmänna förhandsröstningsställen finns på webbplatsen **www.valfinland.fi**. Du kan också ringa justitieministeriets avgiftsfria servicenummer för frågor som gäller valet **0800 9 4771**.

Förhandsröstning på anstalt eller hemma

Om du får vård, är intagen eller fullgör beväringstjänst vid en anstalt, kan du förhandsrösta på anstalten i fråga. Anstalten informerar om tidpunkten för anstaltsröstningen.

Om din rörelse- eller funktionsförmåga är så begränsad att du inte utan oskäliga svårigheter kan ta dig till ett röstningsställe, kan du på vissa villkor rösta på förhand hemma. Om du är närståendevårdare till och bor i samma hushåll som en person som har rätt att rösta hemma, kan även du på vissa villkor få rösta samtidigt. **Anmälan om hemmaröstning ska göras per telefon eller skriftligen till centralvalnämnden i din hemkommun (kontaktuppgifter i de bifogade följebreven) senast tisdagen den 1 april 2025 före kl. 16.** Närmare anvisningar om hemmaröstning: **[www.vaalit.fi/sv/att-rosta-hemma](https://vaalit.fi/sv/att-rosta-hemma)**.

Vad ska jag ta med mig när jag går och röstar?

Enligt vallagen (714/1998) är väljaren skyldig att styrka sin identitet för valfunktionären. Därför ska du ta med dig ett intyg (identitetskort, pass, körkort eller någon annan motsvarande handling med foto) över din identitet. Om du inte har något intyg över din identitet kan du för röstningen få ett temporärt identitetskort avgiftsfritt hos polisen. För att få ett temporärt identitetskort behövs ett passfoto som får vara högst sex månader gammalt. Om du förhandsröstar på en anstalt eller utomlands, det är bra att ta med de följebreven av denna försändelse.

Vem kan jag rösta på?

I välårsområdesvalet ska du rösta på en kandidat i ditt eget välårsområde och i kommunalvalet på en kandidat i din egen kommun. Kandidatuppgifterna finns bland annat på röstningsställena och på adressen **www.valfinland.fi**.

Brevröstning från utlandet

Du kan rösta per brev från utlandet om du bor eller vistas utomlands under hela förhandsröstningen och på valdagen och därmed inte har möjlighet att rösta i Finland eller på ett allmänt förhandsröstningsställe utomlands. För att kunna rösta per brev måste du via justitieministeriets beställningstjänst beställa brevöstningsmaterialet till din **adress i utlandet**. Beställningen ska göras skriftligen med en blankett som fastställts av ministeriet. Blanketten och beställningsanvisningarna finns på webbplatsen **<https://vaalit.fi/sv/brevrostning>**.

Mer information om röstningen:**www.valfinland.fi**

Information även på andra språk.
Information also in other languages

0800 9 4771

Justitieministeriets avgiftsfria
servicenummer

Centralvalnämnden i din hemkommun

Kontaktuppgifter i de bifogade följebreven

Myndigheten för digitalisering och befolkningsdata (rösträtt)

Kontaktuppgifter i sidans övre kant

- Följebrev för välfärdsområdesvalet
 Följebrev för kommunalvalet

Väljaren

Lindholm
Johan Patrik
Kyrkträskvägen 28 A 26
02770 ESBO
FINLAND

Följebrev för förhandsröstning

Ta med detta följbrev om du förhandsröstar på en anstalt eller utomlands.

Centralvalnämnden

049 9 Tfn (09) 8167 3928

Esbo stads centralvalnämnd
Virastopiha 2 C
02770 ESBO
FINLAND

Valförrättaren / valbestyrelsens ordförande fyller i

Jag intygar att förhandsröstningen har gått till på det sätt som bestäms i vallagen.

Väljaren fyller i

Med bevarande av valhemligheten har jag själv fyllt i röstsedeln och inneslutit den avstämplad i valkuvertet.

Datum

/4 2025

Förhandsröstningsställets namn eller vid anstaltsröstning kommunens namn

Personbeteckning eller födelsetid

Valförrättarens / valbestyrelsens ordförandes underskrift

Väljarens underskrift



- Följebrev för välfärdsområdesvalet
 Följebrev för kommunalvalet

Väljaren

Lindholm
Johan Patrik
Kyrkträskvägen 28 A 26
02770 ESBO
FINLAND

Följebrev för förhandsröstning

Ta med detta följbrev om du förhandsröstar på en anstalt eller utomlands.

Centralvalnämnden

049 9 Tfn (09) 8167 3928

Esbo stads centralvalnämnd
Virastopiha 2 C
02770 ESBO
FINLAND

Valförrättaren / valbestyrelsens ordförande fyller i

Jag intygar att förhandsröstningen har gått till på det sätt som bestäms i vallagen.

Väljaren fyller i

Med bevarande av valhemligheten har jag själv fyllt i röstsedeln och inneslutit den avstämplad i valkuvertet.

Datum

/4 2025

Förhandsröstningsställets namn eller vid anstaltsröstning kommunens namn

Personbeteckning eller födelsetid

Valförrättarens / valbestyrelsens ordförandes underskrift

Väljarens underskrift

BILAGA 3b: Meddelandekort för Helsingfors

Avsändare

Myndigheten för digitalisering och befolkningsdata
Fågelviksgränden 2 D
00530 HELSINGFORS puh. 0295 536 220
FINLAND

Mottagare

Röstanden
Inga-Lill
Norra Järnvägsgatan 28 A 36
00160 HELSINGFORS
FINLAND

Kommun där du har rösträtt

Helsingfors

Röstningsområde och vallokal på valdagen

5A Rödbergen A
Invånarhuset Betania i Rödbergen
Styringsgatan 13

Röstningstid på valdagen

13.4.2025 kl 9.00–20.00

Uppgiften om din rösträtt har erhållits automatiskt ur befolkningsdatasystemet den 21 februari 2025. Beslutet om införande av ett automatiskt avgörandeförfarande vid upprättandet av rösträtsregistret kan läsas på Myndigheten för digitalisering och befolkningsdatas webbplats <https://dvv.fi/sv/bslut-om-inforande>.

Meddelande om rösträtt i kommunalvalet

Du är rösterberättigad i kommunalvalet som förrättas i Helsingfors stad den 13 april 2025.

Du kan rösta **antingen på valdagen** i den vallokal som anges i detta meddelande **eller under förhandsröstningsperioden** på vilket allmänt förhandsröstningsställe som helst i Finland eller utomlands. Under vissa förutsättningar kan du rösta på en anstalt eller hemma. Om du bor eller vistas utomlands under hela förhandsröstningen och på valdagen, finns också möjligheten att rösta per brev. Närmare anvisningar för röstningen finns på baksidan.

Du ska styrka din identitet när du röstar.

Förhandsröstningsperioden.

På vissa förhandsröstningsställen kan perioden vara kortare.

I Finland 2. - 8.4.2025 och
utomlands 2. - 5.4.2025

De allmänna förhandsröstningsställen och deras öppettider

www.valfinland.fi och bilagan till detta meddelande

Var kan jag rösta?

Du kan rösta **antingen på valdagen** i den vallokal som anges i detta meddelande eller under **förhandsröstningsperioden** på vilket allmänt förhandsröstningsställe som helst i Finland eller utomlands. I bilagan till detta meddelande finns en förteckning över de allmänna förhandsröstningsställen i Helsingfors. En förteckning över samtliga allmänna förhandsröstningsställen finns på webbplatsen www.valfinland.fi. Du kan också ringa justitieministeriets avgiftsfria servicenummer för frågor som gäller valet **0800 9 4771**.

Förhandsröstning på anstalt eller hemma

Om du får vård, är intagen eller fullgör beväringstjänst vid en anstalt, kan du förhandsrösta på anstalten i fråga. Anstalten informerar om tidpunkten för anstaltsröstningen.

Om din rörelse- eller funktionsförmåga är så begränsad att du inte utan oskäliga svårigheter kan ta dig till ett röstningsställe, kan du på vissa villkor rösta på förhand hemma. Om du är närstående vårdare till och bor i samma hushåll som en person som har rätt att rösta hemma, kan även du på vissa villkor rösta samtidigt. **Anmälan om hemmaröstning ska göras per telefon eller skriftligen till Helsingfors stads centralvalnämnd (kontaktuppgifterna på baksidan) senast tisdagen den 1 april 2025 före kl. 16.** Närmare anvisningar om hemmaröstning: www.vaalit.fi/sv/att-rosta-hemma.

Vad ska jag ta med mig när jag går och röstar?

Enligt vallagen (714/1998) är väljaren skyldig att styrka sin identitet för valfunktionären. Därför ska du ta med dig ett intyg (identitetskort, pass, körkort eller någon annan mot-

svarande handling med foto) över din identitet. Om du inte har något intyg över din identitet kan du för röstningen få ett temporärt identitetskort avgiftsfritt hos polisen. För att få ett temporärt identitetskort behövs ett passfoto som får vara högst sex månader gammalt. Om du förhandsröstar på en anstalt eller utomlands, det är bra att ta med denna anmälan om rösträtt.

Vem kan jag rösta på?

I kommunalvalet får du enbart rösta på en kandidat som finns med i sammanställningen av kandidatlistorna i Helsingfors stad. Sammanställningen finns framlagd i röstningsbåset. Om du röstar på förhand någon annanstans än i Helsingfors, observera att sammanställningen av kandidatlistorna i röstningsbåset alltid gäller den kommun inom vars område förhandsröstningsstället är beläget. Kandidatuppgifterna för andra kommuner finns framlagda annanstans på förhandsröstningsstället. Uppgifter om kandidaterna i alla kommuner finns också på adressen www.valfinland.fi.

Brevröstning från utlandet

Du kan rösta per brev från utlandet om du bor eller vistas utomlands under hela förhandsröstningen och på valdagen och därmed inte har möjlighet att rösta i Finland eller på ett allmänt förhandsröstningsställe utomlands. För att kunna rösta per brev måste du via justitieministeriets beställningstjänst beställa brevöstningsmaterialet till din **adress i utlandet**. Beställningen ska göras skriftligen med en blankett som fastställts av ministeriet. Blanketten och beställningsanvisningarna finns på webbplatsen <https://vaalit.fi/sv/brevrosthning>.

Mer information om röstningen:

www.valfinland.fi

Information även på andra språk.
Information also in other languages

0800 9 4771

Justitieministeriets avgiftsfria
servicenummer

Centralvalnämnden i din hemkommun

Kontaktuppgifter på baksidan.

Myndigheten för digitalisering och befolkningsdata (rösträtt)

Kontaktuppgifter i sidans övre kant

Följebrev för förhandsröstning

Fylls i på förhandsröstningsstället enbart om detta meddelande används som följbrev.

Väljaren

Röstanden
Inga-Lill
Norra Järnvägsgatan 28 A 36
00160 HELSINGFORS
FINLAND

Centralvalnämnden

091 5A tfn (09) 3101 3344
Helsingfors stads centralvalnämnd
Kajsaniemigatan 3 B 16, 3. våningen
00100 HELSINGFORS
FINLAND

Valförrättaren / valbestyrelsens ordförande fyller i

Jag intygar att förhandsröstningen har gått till på det sätt som bestäms i vallagen.

Väljaren fyller i

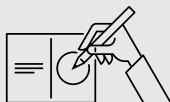
Med bevarande av valhemligheten har jag själv fyllt i röstsedeln och inneslutit den avstämplad i valkuvertet.

Datum /4 2025	Förhandsröstningsställets namn eller vid anstaltsröstning kommunens namn	Personbeteckning eller födelsetid
Valförrättarens / valbestyrelsens ordförandes underskrift		Väljarens underskrift



Så här röstar du på röstningsstället:

1



Enligt vallagen ska väljaren anteckna numret på sin kandidat på röstsedeln så tydligt att det inte kan uppstå tvivel om vilken kandidat som avses. Siffermallar finns nedan. Skriv inget annat på röstsedeln.

2



Vik ihop röstsedeln så att numret hamnar innanför vecken och insidan inte syns utåt.

3



Ge den hopvikta röstsedeln till valfunktionären, som sedan stämplar din röstsedel.

4



Lägg den stämplade röstsedeln i valurnan eller, om du röstar på förhand, lägg röstsedeln i det bruna valkuvertet och underteckna följbrevet enligt valfunktionärens anvisningar.

1 2 3 4 5 6 7 8 9 0

Om du själv har svårt att skriva numret på röstsedeln, får du ta med dig någon som hjälper dig eller be en valfunktionär hjälpa dig.

BILAGA 4: Blankett för valprotokollet

VALPROTOKOLL

1

VAL	Valets namn <i>VÄLFÄRDSOMRÅDES- OCH KOMMUNALVAL 2025</i>	
	Valkrets <i>BIRKALANDS VÄLFÄRDSOMRÅDE</i>	
	Kommun eller stad <i>VESILAHTI</i>	
	Röstningsområdets kod och eventuella namn <i>002, NARVA</i>	
VALNÄMNDENS SAMMANSÄTTNING	Ordförande <i>BERGSTRÖM, TOVE</i>	
	Vice ordförande <i>BACKMAN, BRUNO</i>	
	Medlemmar <i>DAHL, MARTIN</i> <i>STEN, ELISABETH</i> <i>STENIUS, ELSA</i>	
		Ersättare i inträdesordning <i>SALIN, MAX</i>
		<i>BORG, VIKING</i>
	<i>MATTSON, SIV</i>	
	<i>HURME, ANNA</i>	
	VALBITRÄDEN	Valbiträden som utsetts av valnämnden <i>ANNELI KETTUNEN</i>
		<i>HJALMAN NYGREN</i>
Valbiträden som utsetts av de röstande <i>VALBITRÄDE FÖR HILDE ANDERSSON</i>		
<i>VAR THOMAS ANDERSSON</i>		
BITRÄDANDE PERSONAL	Biträdande personal (ValL 16.3 §)	
PROTOKOLLFÖRARE	<i>ELSA STENIUS</i>	

Valnämndens medlemmar och de valbiträden som utsetts av valnämnden var närvarande under följande perioder:

Ordförande	BERGSTRÖM	kl.	9 - 13	kl.	15 - 22.40	kl.	-	kl.	-
Viceordförande	BACKMAN	kl.	10 - 11	kl.	13 - 22.40	kl.	-	kl.	-
Medlemmar	<small>Namn</small> DAHL	kl.	9 - 13	kl.	15 - 22.40	kl.	-	kl.	-
	STEN	kl.	13 - 22.40	kl.	-	kl.	-	kl.	-
	STENIUS	kl.	9 - 13	kl.	15 - 22.40	kl.	-	kl.	-
Ersättare	<small>Namn</small>	kl.	-	kl.	-	kl.	-	kl.	-
	SALIN	kl.	13 - 15	kl.	-	kl.	-	kl.	-
	BORG	kl.	-	kl.	-	kl.	-	kl.	-
	MATTSON	kl.	-	kl.	13 - 15	kl.	-	kl.	-
	HURME	kl.	-	kl.	-	kl.	-	kl.	-
	BROMS	kl.	-	kl.	-	kl.	-	kl.	-
Valbiträden	<small>Namn</small> KETTUNEN	kl.	9 - 12	kl.	14 - 20	kl.	-	kl.	-
	NYGREN	kl.	12 - 14	kl.	-	kl.	-	kl.	-
		kl.	-	kl.	-	kl.	-	kl.	-
		kl.	-	kl.	-	kl.	-	kl.	-
		kl.	-	kl.	-	kl.	-	kl.	-

VALPROTOKOLL

ANTAL RÖSTBERÄTTIGADE	Antal röstberättigade inom röstningsområdet enligt vallängden	Män 105	Kvinnor 102	Totalt 207
ANTAL PERSONER SOM RÖSTAT PÅ FÖRHAND	Antal personer som enligt vallängden röstat på förhand	Män 35	Kvinnor 40	Totalt 75
INLEDANDE AV RÖSTNINGEN PÅ VALDAGEN	Röstningen på valdagen inleddes klockan 9. <input checked="" type="checkbox"/> ordförande <input type="checkbox"/> vice ordförande visade för de närvarande röstande att valurnan var tom och tillslöt valurnan. <input type="checkbox"/> Valnämnden använde den elektroniska vallängden.			
AVSLUTANDE AV RÖSTNINGEN PÅ VALDAGEN	Valnämndens <input checked="" type="checkbox"/> ordförande <input type="checkbox"/> vice ordförande förklarade röstningen på valdagen avslutad klockan <u>20.05</u> Röstsedlarna togs ur valurnan och räknades. Likaså räknades antalet personer som enligt anteckningarna i vallängden eller rösträttsregistret (den elektroniska vallängden) hade utövat sin rösträtt på valdagen.			
ANTAL RÖSTANDE PÅ VALDAGEN	Antal röstande på valdagen enligt vallängden (De som röstat på förhand inberäknas inte).	Män 45	Kvinnor 39	Totalt 84
ANTAL RÖSTSEDLAR	Antal röstsedlar i valurnan			Antal 84
GRANSKNING OCH ORDANDE AV RÖSTSEDLARNA	De röstsedlar som vid granskningen ansågs vara ogiltiga avskildes till en särskild grupp. Antalet ogiltiga röstsedlar var			Antal 10
	De godkända röstsedlarna ordnades i grupper enligt kandidat. Antalet röstsedlar i varje särskild grupp räknades och antecknades på den blankett som bifogats valprotokollet.			Antal 74
	Röstsedlarna granskades inte i valnämnden (ValL 82.2 §). <input type="checkbox"/> Antalet röstsedlar antecknades dock i detta valprotokoll.			
	Röstsedlarna lades in i ett omslag som tillslöt genom försegling.	Datum 13.4.2025	Klockslag 21.30	
ANVÄNDNING AV RESULTATUTRÄKNINGSSYSTEMET	<input type="checkbox"/> Valnämnden införde rösterna i resultaträkningssystemet.			
NÄRVARANDE	Namnen på de valombud och valobservatörer som var närvarande vid ordnandet och räkningen av röstsedlarna. ValL 184 § (fullmakterna bifogas)			

VALPROTOKOLL

KV

3

ANTAL RÖSTBERÄTTIGADE	Antal röstberättigade inom röstningsområdet enligt vallängden	Män 105	Kvinnor 102	Totalt 207
ANTAL PERSONER SOM RÖSTAT PÅ FÖRHAND	Antal personer som enligt vallängden röstat på förhand	Män 35	Kvinnor 40	Totalt 75
INLEDANDE AV RÖSTNINGEN PÅ VALDAGEN	Röstningen på valdagen inleddes klockan 9. <input checked="" type="checkbox"/> ordförande <input type="checkbox"/> vice ordförande visade för de närvarande röstande att valurnan var tom och tillslöt valurnan. <input type="checkbox"/> Valnämnden använde den elektroniska vallängden.			
AVSLUTANDE AV RÖSTNINGEN PÅ VALDAGEN	Valnämndens <input checked="" type="checkbox"/> ordförande <input type="checkbox"/> vice ordförande förklarade röstningen på valdagen avslutad klockan <u>20.05</u> Röstsedlarna togs ur valurnan och räknades. Likaså räknades antalet personer som enligt anteckningarna i vallängden eller rösträttsregistret (den elektroniska vallängden) hade utövat sin rösträtt på valdagen.			
ANTAL RÖSTANDE PÅ VALDAGEN	Antal röstande på valdagen enligt vallängden (De som röstat på förhand inberäknas inte).	Män 44	Kvinnor 38	Totalt 82
ANTAL RÖSTSEDLAR	Antal röstsedlar i valurnan			Antal 82
GRANSKNING OCH ORDANDE AV RÖSTSEDLARNA	De röstsedlar som vid granskningen ansågs vara ogiltiga avskildes till en särskild grupp. Antalet ogiltiga röstsedlar var			Antal 2
	De godkända röstsedlarna ordnades i grupper enligt kandidat. Antalet röstsedlar i varje särskild grupp räknades och antecknades på den blankett som bifogats valprotokollet.			Antal 80
	Röstsedlarna granskades inte i valnämnden (ValL 82.2 §). <input type="checkbox"/> Antalet röstsedlar antecknades dock i detta valprotokoll.			
	Röstsedlarna lades in i ett omslag som tillslöt genom förseglning.	Datum 13.4.2025	Klockslag 22.30	
ANVÄNDNING AV RESULTATUTRÄKNINGSSYSTEMET	<input type="checkbox"/> Valnämnden införde rösterna i resultaträkningssystemet.			
NÄRVARANDE	Namnen på de valombud och valobservatörer som var närvarande vid ordnandet och räkningen av röstsedlarna. ValL 184 § (fullmakterna bifogas)			

VALPROTOKOLL

FÖRSTÖRING AV OANVÄNDA RÖSTSEDLAR	<input checked="" type="checkbox"/> Valnämnden förstörde alla oanvända röstsedlar. <input type="checkbox"/> Valnämnden returnerade alla oanvända röstsedlar till centralvalnämnden.
ANMÄRKNING OM FAKTORER SOM PÅ VALDAGEN INVERKAT PÅ RÖSTNINGENS NORMALA FÖRLOPP OCH EVENTUELL YTTRELIGARE INFORMATION SOM VALNÄMNDEN LÄMNAT	
PROTOKOLLFÖRARENS UNDERSKRIFT	<i>Elsa Stenius</i> ELSA STENIUS Underskrift och namnförtydligande Underskrift och namnförtydligande

SLUTANTECKNINGAR

JUSTERING AV PROTOKOLLET	Protokollet har upplästs och justerats. <input checked="" type="checkbox"/>				
UNDERSKRIFT AV VALNÄMNDENS ORDFÖRANDE ELLER VICE ORDFÖRANDE	<table style="width: 100%;"> <tr> <td style="width: 50%;"><i>Tove Bergström</i></td> <td style="width: 50%;">TOVE BERGSTRÖM</td> </tr> <tr> <td>Underskrift</td> <td>Namnförtydligande</td> </tr> </table>	<i>Tove Bergström</i>	TOVE BERGSTRÖM	Underskrift	Namnförtydligande
<i>Tove Bergström</i>	TOVE BERGSTRÖM				
Underskrift	Namnförtydligande				
UNDERSKRIFT AV EN MEDLEM I VALNÄMNDEN	<table style="width: 100%;"> <tr> <td style="width: 50%;"><i>Elisabeth Sten</i></td> <td style="width: 50%;">ELISABETH STEN</td> </tr> <tr> <td>Underskrift</td> <td>Namnförtydligande</td> </tr> </table>	<i>Elisabeth Sten</i>	ELISABETH STEN	Underskrift	Namnförtydligande
<i>Elisabeth Sten</i>	ELISABETH STEN				
Underskrift	Namnförtydligande				
BILAGOR	1. Blankett på vilken valresultatet har antecknats (resultatuträkningsblankett 4) 				

Välfärdsområdets nummer 08	Välfärdsområdets namn Birkalands välfärdsområde
Kommunens nummer 922	Kommunens namn Vesilähti
Röstningsområdets beteckning 002	Röstningsområdets namn Narva

		2002	2003 2	2004	2005 4	2006	2007	2008 3	2009	9
2010	2011 3	2012	2013	2014 8	2015	2016	2017 4	2018	2019	15
2020	2021	2022 5	2023 2	2024	2025	2026	2027	2028	2029	7
2030	2031	2032	2033	2034	2035 6	2036	2037 7	2038	2039	13
2040	2041 1	2042	2043	2044 12	2045	2046 3	2047 9	2048	2049	25
2050	2051	2052	2053	2054	2055	2056	2057	2058 5	2059	5
2060	2061	2062	2063	2064	2065	2066	2067	2068	2069	
2070	2071	2072	2073	2074	2075	2076	2077	2078	2079	
2080	2081	2082	2083	2084	2085	2086	2087	2088	2089	
2090	2091	2092	2093	2094	2095	2096	2097	2098	2099	

74

Godkända röstsedlar	74
Ogiltiga röstsedlar	10
Röstsedlar sammanlagt	84

Röstande	Alla totalt	
	Totalt	Män
Röstande på förhand	75	35
Röstande på valdagen	84	45

KOMMUNALVALET 2025

Resultatuträkningsblankett 4

Bilaga till valprotokollet s. 1/1

Kommunens nummer 922	Kommunens namn Vesilähti
Röstningsområdets beteckning 002	Röstningsområdets namn Narva

		2	3 2	4	5 4	6	7	8 3	9	9
10	11 3	12	13	14 8	15	16	17 4	18	19	15
20	21	22 5	23 2	24	25	26	27	28	29	7
30 7	31	32	33	34	35 6	36	37 7	38	39	20
40	41 1	42	43	44 12	45	46 3	47 9	48	49	25
50	51	52 4	53							4

80

Godkända röstsedlar	80
Ogiltiga röstsedlar	2
Röstsedlar sammanlagt	82

Röstande	Alla totalt	
	Totalt	Män
Röstande på förhand	75	35
Röstande på valdagen	82	44

OHJE ÄÄNESTÄJÄLLE

Kirjoittakaa äänestyslipussa olevaan ympyrään ehdokkaanne numero, ei mitään muuta!

Numeroesimerkit:

1 2 3 4 5 6 7 8 9 0

Jos äänestyslippunne menee pilalle väärän tai sotkuisen merkinnän takia, voitte pyytää vaalivirkailijalta uuden äänestyslipun. Pilalle mennyt äänestyslippu revitään vaalivirkailijan nähden.

Oikeusministeriö

INSTRUKTIONER TILL VÄLJAREN

Skriv i cirkeln på röstsedeln numret på Er kandidat, inget annat!

Siffermallar:

1 2 3 4 5 6 7 8 9 0

Om Er röstsedel förstörs på grund av felaktig eller suddig anteckning, kan Ni få en ny röstsedel av valfunktionären. Den förstörda röstsedelns ska rivas i valfunktionärens närvaro.

Justitieministeriet

BILAGA 6: Checklista för röstningsställets tillgänglighet**Checklista för röstningsställets tillgänglighet**

01/2021

1. Ankomsten till röstningsstället

- Ligger röstningsstället invid goda trafikförbindelser och finns det en hållplats för kollektivtrafiken nära röstningsstället?
- Finns det nära entrén ett ställe där skjuttrafiken (bl.a. invatäxi) kan stanna?
- Finns det handikapparkeringsplatser (3,6 m bred och 5 m lång) i närheten av röstningsstället?
- Är gångvägen som leder till entrén guidad?
- Är gångvägen som leder till entrén lätt att upptäcka och har en jämn, fast och halkfri yta?
- Är gångvägens lutningar högst 5 % (1:20).

2. Entrén

- Har tillgängliga gångvägar på röstningsstället tydliga och lättlästa skyltar?
- Har passagerarna bredvid trappan en ramp med en lutning på högst 8 % och bredden minst 900 mm.
- Har trappor och ramper ledstänger på vardera sidor.
- Finns det framför ytterdörren en avsats på minst 1500 mm x 1500 mm?
- Finns det på den sida där ytterdörren öppnas minst 400 mm fritt utrymme, som den som använder rullstol behöver för att öppna dörren?
- Är dörröppningens bredd minst 850 mm och tröskelns höjd högst 20 mm?
- Öppnar sig dörren automatiskt eller är den annars lätt att öppna (den kraft som behövs för att öppna dörren får vara högst 10 N dvs. 1 kg)?
- Har vindfångets matta eller golvtrall högst 5 mm x 30 mm glipor och orsakar mattan inte en nivåskillnad som är högst 20 mm?
- Är vindfånget minst 1500 mm x 1500 mm, om båda dörrar öppnas utåt från vindfånget?
- Är vindfånget minst 1500 mm bred och 2300 djup, om en av dörrarna öppnas inåt vindfånget?

3. Röstningsstället

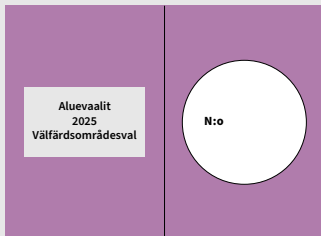
- Finns det på röstningsstället minst ett röstningsbås där man kan fylla i röstsedel sittande? Finns under röstningsbåsets bord (höjden 750–800 mm) ett benutrymme (bredd minst 800 mm, djup minst 600 mm och höjd minst 670 mm)? Eller finns det på röstningsstället höjjusterbara bord?
- Är belysningen i röstningsbåsen bländfri och tillräcklig? (500–750 lux på bordsytan)
- Finns det sittplatser på röstningsstället så att väljarna vid behov kan vila?
- Finns det på förhandsröstningsstället och röstningsstället på valdagen en person som utsetts till valbiträde?
- Om det bland valfunktionärerna finns personer som använder hjälpmedel, ska det finnas toaletter, som är lämpliga för användare av rullstol.

BILAGA 7: Justitieministeriets affisch om förhandsröstning i välfärdsområdes- och kommunalval

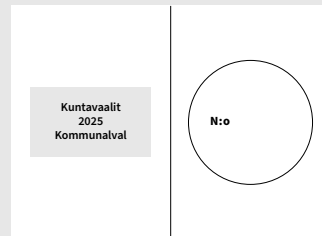
Så här röstar du på valdagen i välfärdsområdes- och kommunalvalet

Valfunktionärerna kan hjälpa dig på röstningsstället. Tveka inte att be om råd.

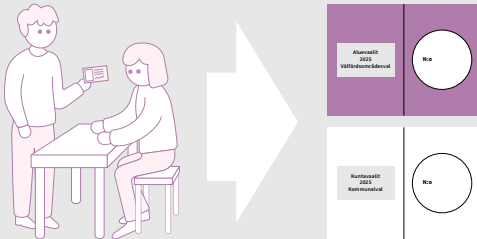
Välfärdsområdesvalet



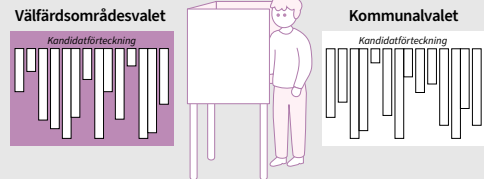
Kommunalvalet



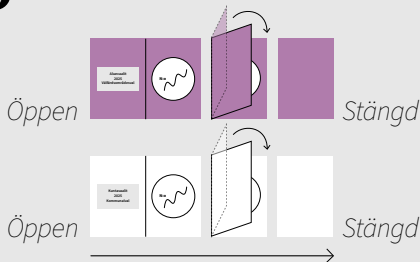
- 1 Visa din identitetshandling för valfunktionären.**
Valfunktionären letar upp ditt namn i vallängden och ger dig två röstsedlar.



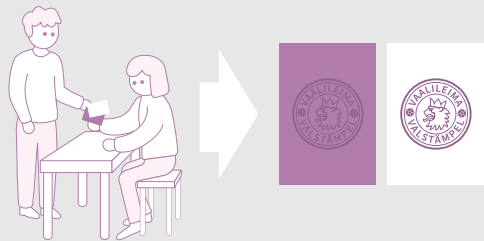
- 2 Gå in i ett röstningsbås.**
På den violetta röstsedeln ska du skriva numret på den kandidat som du vill rösta på i välfärdsområdesvalet och på den vita röstsedeln ska du skriva numret på den kandidat som du vill rösta på i kommunalvalet. Skriv inget annat på röstsedlarna. Kandidatförteckningen för välfärdsområdesvalet är violett och kandidatförteckningen för kommunalvalet är vit.



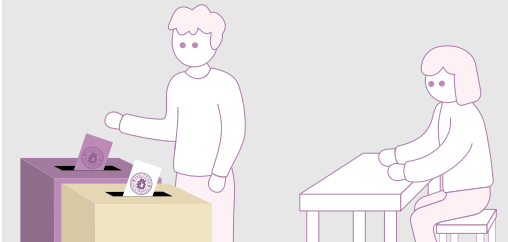
- 3 Vik ihop röstsedlarna på mitten.**



- 4 Gå tillbaka till valfunktionären.**
Valfunktionären stämplar båda röstsedlarna.



- 5 Lägg båda de stämplade röstsedlarna i valurnan.**
Det kan finnas en eller flera urnor i vallokalen. Röstsedlarna läggs antingen i samma urna eller så finns det olika urnor för välfärdsområdesvalet och kommunalvalet.



Förfarandet som beskrivs på affischen är ett sätt att genomföra röstningen. Den praxis som iakttas på röstningsställena kan dock variera från kommun till kommun.



VÄLFÄRDSOMRÅDES- OCH KOMMUNALVALET

13.4.2025

Förhandsröstning:
I Finland 2.–8.4.2025
Utomlands 2.–5.4.2025



OIKEUSMINISTERIÖ
JUSTITIEMINISTERIET
