



KRYPGRUNDSSANERING
SMEDSBY BÖLE FÖRSKOLA
ARBETSBEKRIVNING

20-02-2025

K R O N Q V I S T

INGENJÖRSBYRÅ • INSINÖÖRITOIMISTO

Topeliusplanaden 12, 66900 Nykarleby
info@kronqvist.com
www.kronqvist.com

INNEHÅLLSFÖRTECKNING

0	BYGGNADSPROJEKTETS KONTAKTUPPGIFTER	4
0.1	Byggherre.....	4
0.2	Planerare.....	4
1	BYGGNADSOBJEKT	4
1.1	Byggnadsobjekt och – plats.....	4
1.2	Besök på arbetsplatsen.....	4
2	PROJEKTETS ENTREPRENADFORM	5
2.1	Prestationsskyldighetens omfattning.....	5
2.2	Betalningsgrund.....	5
3	ENTREPRENADEN OCH DESS INNEHÅLL	5
3.1	Huvudentreprenad.....	5
3.1.1	Uppbyggnad av golvbjälklag.....	7
3.1.2	Uppbyggnad mark i krypgrund.....	7
3.1.4	Avfuktningssystem.....	7
3.1.5	Sockel.....	7
3.1.5	El-arbete.....	8
3.2	Val av underentreprenörer.....	8
4	ARBETETS UTFÖRANDE OCH SAMORDNANDE	8
4.1	Direktiv om samordning av arbetsskeden.....	8
4.2	Arbetstidsplan.....	8
4.3	Arbetsplatsarrangemang.....	8
4.4	Projektsyn.....	9
4.5	Särskilda syner och mätningar.....	9
4.6	Tillstånd.....	9
4.7	Byggnadshandlingar och ritningar.....	9
4.8	Fuktmätning.....	9
4.9	Slutstädning och rengöring av ventilation.....	9
5	KVALITET	10
5.1	Kvalitetssäkring.....	10
5.2	Entreprenörernas kvalitetsövervakning.....	10
5.3	Alternativa produkter.....	10
6	MILJÖ	10
6.1	Skyddande av miljön.....	10
6.2	Lösgjorda material och rivningsavfall.....	11
7	HANDLINGAR FÖR ENTREPRENADEN	11
7.1	Offertförfrågningshandlingar.....	11
8	ENTREPRENADTID	12
8.1	Arbetets påbörjande.....	12
8.2	Byggtiden.....	12
8.3	Delmålsättningar.....	12
8.4	Arbetsid.....	12
8.5	Förseningar.....	12
9	ANSVARSFÖRPLIKTELSER	13
9.1	Garantitid.....	13
9.2	Entreprenörens byggtida och garantitida säkerhet.....	13
9.3	Försäkringar.....	13
9.4	Ansvar mot tredje part.....	13
10	BYGGHERRENS BETALNINGSSKYLDIGHET	13
10.1	Entreprenadsumman.....	13
10.2	Betalning av entreprenadsumman.....	13
10.2.1	Betalningstidtabell.....	13

10.2.2	Speciella betalningsrater	14
10.2.3	Första betalningsrat	14
10.2.4	Slutrat	14
10.2.5	Betalning åt sidoentreprenörer	14
10.2.6	Betalningstid och förseningsränta	14
10.3	Prisbindningar	14
10.4	Ändringsarbeten.....	14
10.5	Byggherrens anskaffningar	15
11	ÖVERVAKNING	15
11.1	Byggherrens organisation och befogenheter	15
11.2	Byggherrens kvalitetsövervakning.....	15
11.3	Planerarens kvalitetsövervakning.....	15
12	ARBETSPLATSENS ADMINISTRATION OCH FÖRRÄTTNINGAR	15
12.1	Entreprenörens organisation och befogenheter.....	15
12.3	Registrering av ärenden.....	16
12.4	Myndighetssyner	16
13	MOTTAGNINGSFÖRFARANDE	16
13.1	Mottagningsbesiktning	16
13.2	Besiktningkostnader	16
13.3	Funktionsprover	16
13.4	Handledning vid ibruktagandet.....	16
14	MENINGSSKILJAKTIGHETER	16
14.1	Avgörande av meningsskiljaktigheter	16
15	KRITERIER FÖR VAL AV ENTREPRENÖR.....	16
15.1	Förkastande av anbud	16
15.2	Kriterier för jämförelse av anbud	17
16	ANBUD	17
16.1	Anbudets form.....	17
16.2	Tilläggsuppgifter.....	17

0 BYGGNADSPROJEKTETS KONTAKTUPPGIFTER

0.1 Byggherre

Korsholms Kommun
Johan Klemets / Projektingenjör
Centrumvägen 4
65610 Korsholm

0.2 Planerare

Byggnadsplanering och konstruktionsplanering

Ingenjörbyrå Kronqvist
Christian Backman
Kvartsgatan 2
65100 Vasa

Tel. 044 781 0808
e-post: christian.backman@kronqvist.com

1 BYGGNADSOBJEKT

1.1 Byggnadsobjekt och – plats

Smedsby Böle Förskola
Bölesundsvägen 11
65610 Korsholm

Objektet omfattar en förskolebyggnad med krypgrund. Bottenbjälklag av trä med tillhörande krypgrund. Huset har en stomme av trä och fasad av trä. Grundläggning på betongsocklar och betongplintar.

Omfattning:

Krypgrunds yta: 500m²

Invändig höjd: 60-90cm

1.2 Besök på arbetsplatsen

Entreprenörerna bör före givandet av anbudet bekanta sig med arbetsplatsen.

Se offertförfrågan för datum.

2 PROJEKTETS ENTREPRENADFORM

2.1 Prestationsskyldighetens omfattning

Entreprenaden omfattar bla.

- Alla lyfttjänster
- Alla frakter
- Uppfyllnad av ojämnheter i kryppgrundsbotten
- Montering av geoplast enligt handlingar
- Montering av kryppgrundsavfuktare enligt handlingar
- Montering av kanalsystem enligt handlingar
- Alla avfallskostnader och transportkostnader
- Alla hjälparbeten för vvs och el-installationer

Entreprenaden omfattar alla arbeten enligt planeringen så att fullgott resultat uppnås. Sådana åtaganden som ej nämns i handlingar eller avtal, men som anses höra till god byggnads sed, utför entreprenören utan särskild ersättning.

2.2 Betalningsgrund

YSE-98

Byggnadsprojektet förverkligas som huvudentreprenad. Även hjälparbeten för VVS och EI skall ingå i offerten.

EI-arbeten skall inte ingå i offerten utan faktureras som tillägg mot redovisade och godkända timmar.

3 ENTREPRENADEN OCH DESS INNEHÅLL

3.1 Huvudentreprenad

Till huvudentreprenaden hör förutom ledande av arbetsplatsen även att utföra byggnadsobjektets byggnadstekniska arbeten (byggnadsentreprenaden) helt färdigt så som entreprenaden blivit bestämd.

Projektet utförs som totalentreprenad, där alla hjälparbeten för vvs och el-kostnader skall ingå.

Förberedande arbeten:

Entreprenadområdet inhägnas och spärras av med gallerstaket vid två av byggnadens hörn som vetter mot Centrumvägen. Vid behovs grävs nedgången till krypgrunden djupare vid öppningen i sockeln för att underlätta materialtransporter.

Före arbetet påbörjas i krypgrunden foggas utrymmet med Pulsjetfogger. Det aktiva ämnet skall vara Maxos DF. Ingen får vistas i krypgrunden eller i ovanliggande utrymmen på 24h efter utförd foggning. Under foggningen skall alla ventilationhål i sockeln vara fastsatta.

I krypgrunden finns befintliga vertikala ventilationsrör (2xØ160mm spirorör). Dessa rör läggs fast med ändlock och uretanskum så att ingen okontrollerad luft rör sig till och från krypgrunden.

Materialförflyttningar på arbetsplatsen.

Alla materialförflyttningar på arbetsplatsen sker via manluckor i sockeln.

Rivning

En del av golvbjälklaget skall rivas ca 40m².

Till de konstruktionerna som skall rivas hör:

- glesbrädning 22x100 C600
- vindskyddsskiva 12mm
- bergull 225mm

Det övriga golvbjälklaget 460m² rengörs med stålborste så att alla missfärgningar försvinner. Arbetet utförs efter att man monterat jordbyggnadsplasten. Allt löskommet material dammsugs upp från plasten.

Övriga konstruktioner i golvbjälklaget förblir intakta.

Vid rivningsarbetena skall stor försiktighet vidtas så att inte inbyggd teknik tar skada.

Efter utförd rivning städas marken mycket noggrant så att inget organiskt material lämnas kvar.

Se planritning för vilket område som skall rivas.

3.1.1 Uppbyggnad av golvbjälklag

Nytt golvbjälklag monteras enligt planritningar och enligt tidigare placering.
Se AP-1.
Befintliga golvvasor, spånskivor och ytmaterial förnyas ej.

3.1.2 Uppbyggnad mark i krypgrund

Före påbörjande av monteringen av geoplasten (tjocklek minst 0,5mm) måste marken vara fri från skräp och organiskt material.

Gropar i marken fylls upp med sand.
Geoplasten monteras enligt skärning 1.

Plasten fäst mot kringliggande socklar med betongskruvar och tryckimpregnerade brädor.

Det är av yttersta vikt att plasten täcker hela krypgrunden.
Geoplasten skarv tejpas med åldersbeständig tejp.
Eventuella hål i plasten tejpas med åldersbeständig tejp.

3.1.4 Avfuktningssystem

För att garantera ett torrt klimat i krypgrunden monteras ett kanalförsett avfuktningssystem (se planritning och skärning 1).

Avfuktningssystem 2 st CTR500-TT med tillhörande monteringskit monteras enligt Corroventas monteringskit och planritning.

Torrluftskanaler Ø100 spirorör enligt planritning. Upphängning i golvbjälklag med rostfria hålbånd enligt skärning.

Torrluftsdysor i spirorör monteras enligt Corroventas monteringskit och planritning.

Hygrostat monteras enligt Corroventas monteringskit och planritning.

Övervakningsenhet monteras enligt Corroventas monteringskit och planritning.

3.1.5 Sockel

Alla ventilationsöppningar i sockeln läggs fast med 100mm uretanskivor som skummas fast.

3.1.5 El-arbete

El till avfuktarna tas från fastighetens el-central. Elarbete sker på timpenning av entreprenören utsedd elmontör.

3.2 Val av underentreprenörer

Entreprenörerna bör före arbetet påbörjas redovisa för byggherren vilka underentreprenörer som planerar att anlitas i projektet. Byggherren har på skäliga grunder rätt att förkasta entreprenörernas förslag till underentreprenör.

4 ARBETETS UTFÖRANDE OCH SAMORDNANDE

4.1 Direktiv om samordning av arbetsskeden

Se YSE 7§

Huvudentreprenören ombesörjer att olika arbetsskeden samordnas. Entreprenören bör förse byggherrens övervakare med tillräcklig information om arbetets framskridande. Vid arrangering av arbetet samt uppgörande av tidtabeller bör de krav som arbetssäkerheten ställer iakttas. Huvudentreprenören bör inom två veckor efter att entreprenadavtalet har undertecknats överlämna en plan för arbetsplatsens arrangemang inklusive arbetarskydd åt byggherren för godkännande.

4.2 Arbetstidsplan

Se YSE 5§

Entreprenören skall uppgöra en tidplan för hela arbetet. Tidplanen ska godkännas av byggherren.

4.3 Arbetsplatsarrangemang

Se YSE 6§

Byggnadsredskap, -maskiner, -ställningar, verktyg och övrig hjälputrustning bör vara ändamålsenliga och uppfylla gällande säkerhetsföreskrifter.

Entreprenören placerar ut varningsskyltar i tillräcklig omfattning och på sådana ställen att myndigheternas krav tillgodoses.

Dammhantering

Entreprenören skall sörja för att damm inte sprids till kringliggande utrymmen. Under dammalstrande arbeten skall dammfällor med HEPA-filter samt dammsugare med HEPA-filter användas.

Byggherren bekostar all värme-, vatten- och elanvändning under byggnadstiden.

Entreprenören tillhandahåller och underhåller arbetsplatsbaracker och förråd för eget och byggherrens och underentreprenörers behov.

Alla eventuella skador på interiör- eller exteriör ytor samt markområden repareras och återställs av entreprenören.

Varje entreprenör ansvarar för städning och renhållning av entreprenadområdet under och i anslutning till varje arbetsskede. Byggnadsavfall och rester av byggnads- och installationsmaterial städas undan. Sortering av avfall enligt avfallslagens och avfallsmottagningscentralens direktiv. Fastighetens avfallskärl får inte användas. Huvudentreprenören utför även slutstädning av hela området efter att hela arbetet har slutförts med beaktande av byggherrens önskemål. Slutstädningen skall utföras före överlåtelsen av arbetet. Se även punkt 4.9.

4.4 Projektsyn

Se YSE 64§

4.5 Särskilda syner och mätningar

På byggnadsplatsen hålls före arbetets påbörjande en inledningssyn varvid byggnadsområdets skick konstateras och arbetsplatsen överläts till entreprenören.

4.6 Tillstånd

Se YSE 8§ 1 mom.

Åtgärden kräver inga tillstånd.

4.7 Byggnadshandlingar och ritningar

Entreprenören bör i god tid innan respektive arbetsskede inleds på egen bekostnad skaffa bruksanvisningar, monteringsanvisningar samt eventuella tilläggsutredningar.

4.8 Fuktmätning

Behövs ej

4.9 Slutstädning och rengöring av ventilation

Entreprenören står för den allmänna renhållningen på byggplatsen. Allt rivningsmaterial, byggnadsmaterial, verktyg, maskiner mm. transporteras bort efterhand

att arbetet framskrider. Förvaring av rivningsmaterial på byggplatsen är förbjuden utan byggherrens tillåtelse. Till entreprenaden hör städning och renhållning av entreprenadområdet.

Entreprenören utför slutstädning av hela entreprenadområdet samt i de utrymmen som berörs av entreprenaden innan överlåtelsen.

Inget byggdamm får finnas kvar i de sanerade utrymmena eller kringliggande utrymmen.

5 KVALITET

5.1 Kvalitetssäkring

Se YSE 9-11§

5.2 Entreprenörernas kvalitetsövervakning

Entreprenören är skyldig att omgående granska erhållna handlingar och jämföra dem med varandra samt på arbetsplatsen kontrollera befintliga konstruktioner. Entreprenören skall omgående meddela om motstridigheter upptäcks.

5.3 Alternativa produkter

Corroventas CTR500-TT specialadsorptionsavfuktare för krypgrundsavfuktning bör användas. Om entreprenören väljer en annan adsorptionsavfuktare krävs följande egenskaper:

Torrluftmängd:	500m ³ /h
Våtluftmängd:	80m ³ /h
Anslutning	230V / 50Hz
Anslutningseffekt:	1780kW
Verklig förbrukning:	1500kW
Ljudnivå 3m:	62 dB
Avfuktningskapacitet 20°C 60%rh:	35l/dygn
Avfuktningskapacitet 10°C 60%rh:	24l/dygn
Avfuktningskapacitet 5°C 60%rh:	21l/dygn

6 MILJÖ

6.1 Skyddande av miljön

Entreprenörerna bör i sitt eget arbete minimera arbetsplatsens negativa inverkan på miljön. Entreprenören bör i sitt arbete förhindra att damm och smuts sprids i omgivningen eller in i fastigheten till övriga utrymmen som inte berörs av saneringen.

6.2 Lösgjorda material och rivningsavfall

Entreprenören sköter om att lösgjort material sorteras och på ett ändamålsenligt sätt transporteras bort för återanvändning eller till en avfallshanteringsanläggning. Entreprenören står för alla avfallskostnader och -skatter.

7 HANDLINGAR FÖR ENTREPRENADEN

7.1 Offertförfrågningshandlingar

Offertförfrågningshandlingarna finns uppräknade i dokumentförteckningen som finns som bilaga till offertförfrågan.

7.2 Entreprenadhandlingar och deras giltighetsordning

Entreprenadavtalen uppgörs på blankett RT 80260 sv, Entreprenadavtal. I entreprenaderna följs Allmänna avtalsvillkor för byggnadsentreprenader, YSE 1998 RT 16-10660 (I hänvisningar används här YSE) . Till entreprenadavtalet ansluts detta entreprenadprogram, anbudsfrågan, eventuella skriftligt utsända tilläggsuppgifter, handlingar nämnda i anbudsfrågans innehållsförteckning, anbudet samt eventuella andra skriftliga överenskommelser.

Handlingarnas giltighetsordning:

A. Affärshandlingar

- a) Entreprenadavtal
- b) Protokoll från entreprenadavtalsförhandlingar
- c) Allmänna avtalsvillkor för byggnadsentreprenader, YSE 1998
- d) Anbudsbegäran samt tilläggshandlingar givna före lämnandet av anbudet
- e) Entreprenadprogrammet
- f) Entreprenadanbud
- g) Enhetsprislistor

B. Tekniska handlingar

- h) arbetsspecifika kvalitetskrav och beskrivningar
- i) avtalsritningar
- j) allmänna kvalitetskrav (RYL) och arbetsbeskrivningar

Om någon av de ovannämnda handlingar i samma giltighetsordning är motstridiga, gäller den senare uppgjorda handlingen. Om handlingarnas giltighetsordning inte på detta sätt kan avgöras, har beställaren efter att ha hört entreprenören rätt att avgöra vilken handling som efterföljs.

8 ENTREPRENADTID

8.1 Arbetets påbörjande

Arbetet kan påbörjas efter överenskommelse med byggherren efter att entreprenadkontraktet undertecknats. Se offertförfrågan.

8.2 Byggtiden

Byggherren och entreprenören kommer överens om byggtiden. Byggtiden dokumenteras före påbörjande av arbeten. Se offertförfrågan.

8.3 Delmålsättningar

Finns inte

8.4 Arbetstid

Arbetet bör utföras så att entreprenören följer regelbunden arbetstid i ett skift mellan kl 07:00 – 18:00 (må – fr).

OBS! Om verksamhet pågår i byggnaden får högljudda arbeten inte utföras under tiden 12:00-14:00. Om entreprenören önskar avvika från detta i betydande mån, bör ärendet tas upp i entreprenadförhandlingarna eller på arbetsplatsmöte.

Helgdagar och allmänt lediga dagar är inte arbetsdagar.

Pulsjetfoggningen bör utföras under helg.

8.5 Förseningar

Se YSE 18§

Ifall arbetets färdigställande försenas från den i entreprenadavtalet fastställda tidpunkten erlägger entreprenören bötesbelopp per arbetsdag, dock för högst 50 arbetsdagar. Bötesbeloppets storlek per arbetsdag är avvikande från YSE 1998

0,10% för samtliga delentreprenader beräknat på basen av det moms fria entreprenadpriset .

9 ANSVARSFÖRPLIKTELSE

9.1 Garantitid

Garantitiden är 24 månader från mottagningsbesiktningen räknat.

9.2 Entreprenörens byggtida och garantitida säkerhet

Inga säkerheter ställs.

9.3 Försäkringar

Huvudentreprenören ombesörjer och bekostar byggnadsarbetsförsäkringen. Försäkringen bör vid varje tidpunkt täcka det fulla värdet av utfört arbete och material samt även täcka eventuella skador som uppstår på befintlig byggnad p.g.a. entreprenadarbetet.

Försäkringen skall täcka underentreprenader samt byggherrens anskaffningar och vara i kraft tills objektet övertagits av byggherren samt härutöver täcka skador som orsakas av garantiarbeten som utförs efter mottagningen.

Entreprenören ansvarar för eventuella vatten- och andra skador på byggnad och inventarier förorsakade av entreprenaden.

Entreprenören skall ha gällande ansvarsförsäkring för verksamheten.

9.4 Ansvar mot tredje part

Enligt YSE 1998 31§

10 BYGGHERRENS BETALNINGSSKYLDIGHET

10.1 Entreprenadsumman

I anbudet bör skilt specificeras det moms fria priset och mervärdesskatten. I entreprenadkontraktet anges entreprenadens totalpris med mervärdesskatten specificerad.

10.2 Betalning av entreprenadsumman

10.2.1 Betalningstidtabell

Till entreprenadkontraktet skall anslutas en tidsplan för betalningsrater vilken uppgörs i samråd med byggherren. I tidsplanen godkänns ej rater som enbart omfattar materialleveranser.

10.2.2 Speciella betalningsrater

I entreprenaden tillämpas inga speciella betalningsrater.

10.2.3 Första betalningsrat

-

10.2.4 Slutrat

Den sista betalningsraten (slutraten) skall utgöra minst 10 % av entreprenadsumman. Betalningsraten utbetalas då entreprenaden har emottagits och den garantitida säkerheten har lämnats till byggherren samt slutritningar och bristlistor är åtgärdade.

10.2.5 Betalning åt sidoentreprenörer

Huvudentreprenören sköter alla utbetalningar direkt åt sina sidoentreprenörer enligt egna avtal.

10.2.6 Betalningstid och förseningsränta

Fakturor som baserar sig på entreprenadavtalet betalas, då fakturan har tillsänts byggherren och motsvarande arbetsskede har konstaterats vara utförd eller om fakturan på annat sätt konstateras kunna betalas. Byggherrens kontrollant konstaterar när det arbetsskede som står som grund för betalningsraten är utfört.

Ifall byggherren inte inom 14 dagar har uppfyllt sin betalningsskyldighet, erlägger han förseningsränta åt entreprenören enligt lagen om förseningsräntor.

10.3 Prisbindningar

Entreprenadsumman är fast utan indexjusteringar.

10.4 Ändringsarbeten

Vid ändringsarbeten följs förfarandet i YSE 1998 44§. Vid ändring i tidigare planering skall entreprenören lämna en specificerad offert eller annan beräkning på ökningen eller minskningen av kostnaderna. Denna offert skall ges åt byggherren för godkännande innan arbetsmomentet påbörjas som berörs av ändringarna. Vid ändringsarbeten används de i enhetsprislistan angivna priserna eller andra gemensamt överenskomna debiteringsgrunder. Om parterna inte kommer överens om sådana debiteringsgrunder för ändringsarbetena skall dessa utföras till självkostnadspris ifall inte byggherren själv utför arbetena. Som tillägg för allmänna kostnader används 12 %.

10.5 Byggherrens anskaffningar

Finns ej.

11 ÖVERVAKNING

11.1 Byggherrens organisation och befogenheter

Om entreprenadavtalet och ändringar i detta beslutar byggherren.
Om små och akuta ändringsarbeten kan byggherrens övervakare besluta.

11.2 Byggherrens kvalitetsövervakning

Byggherren utför kvalitetsövervakning i enlighet med YSE 1998 60 – 62§
Byggherrens övervakning fritar inte entreprenörerna från deras kvalitetsansvar.

11.3 Planerarens kvalitetsövervakning

Kvalitetsövervakning utförs förutom av byggherrens organisation även av planerarna. Planerarna har rätt att övervaka att arbeten utförs i enlighet med planeringen. De har inte rätt att överenskomma om ändringar, utan alla ändringar skall gå genom byggherrens representant.

12 ARBETSPLATSENS ADMINISTRATION OCH FÖRRÄTTNINGAR

12.1 Entreprenörens organisation och befogenheter

Entreprenören bör ha en ansvarig arbetsledare för arbetet. Byggherren skall godkänna vald person innan byggnadsarbeten inleds. Entreprenören bör också ha en person som ansvarar för arbetssäkerheten enligt myndigheternas direktiv. Övrig arbetskraft bör vara ansvarsställande, yrkeskunnig samt för varje arbetsmoment lämplig.

Vid s.k. heta arbeten skall Finska försäkringsbolagens centralförbunds skyddsansvningar för heta arbeten följas.

Alla av entreprenörens tilltänkta underentreprenörer och leverantörer skall i god tid före tillträde eller leverans framläggas för byggherrens godkännande. Byggherren förbehåller sig rätten att förkasta av entreprenören vald underleverantör utan att detta berättigar till tilläggsersättning.

12.2 Arbetskraft

Enligt arbetskraftsdistriktets anvisningar.

12.3 Registrering av ärenden

Entreprenören för arbetsplatsdagbok enligt YSE 1998 75§

12.4 Myndighetssyner

Huvudentreprenören bör hålla inspektionsprotokoll för byggnadsarbetet enligt myndigheternas krav.

13 MOTTAGNINGSFÖRFARANDE

13.1 Mottagningsbesiktning

Mottagningsbesiktning utförs enligt YSE 1998.

13.2 Besiktningskostnader

Varje part svarar för sina egna kostnader för avtalsenliga besiktningar.

13.3 Funktionsprover

För rör-, ventilations- och elarbeten bör utföras funktionsprover i enlighet med gällande bestämmelser.

13.4Handledning vid ibruktagandet

Skolning av personal sker vid behov och enligt skild överenskommelse, om byggherren så kräver.

14 MENINGSSKILJAKTIGHETER

14.1 Avgörande av meningsskiljaktigheter

Alla eventuella tvister som berör entreprenadens omfattning, tolkningar, tillämpningar, kvalitet m.m. som ej kan biläggas avgörs vid Österbottens tingsrätt.

15 KRITERIER FÖR VAL AV ENTREPRENÖR

15.1 Förkastande av anbud

Anbud kan förkastas om det inte överensstämmer med offertförfrågningshandlingarna eller om det innehåller egna villkor.

Anbud kan även förkastas på andra grunder, som t ex finns uppräknade i lagar och föreskrifter för offentligt upphandlande.

Byggherren förbehåller sig rätten att förkasta alla inkomna anbud.

15.2 Kriterier för jämförelse av anbud

Om anbuden i övrigt motsvarar anbudsförfrågan och entreprenadprogrammet antas det mest förmånliga.

Byggherren har rätt att förkasta alla inkomna anbud.

16 ANBUD

16.1 Anbudets form

Beställaren gör upp en anbudsblankett

16.2 Tilläggsuppgifter

Frågor som berör entreprenaden besvaras av
Byggherre konsult Christian Backman, tel. 044-7810808

Entreprenadhandlingar i pdf-format kan beställas av Christian Backman,
Tel. 044-7810808, christian.backman@kronqvist.com

Smedsby- Böle Förskola

Krypgrund

20-02-2024



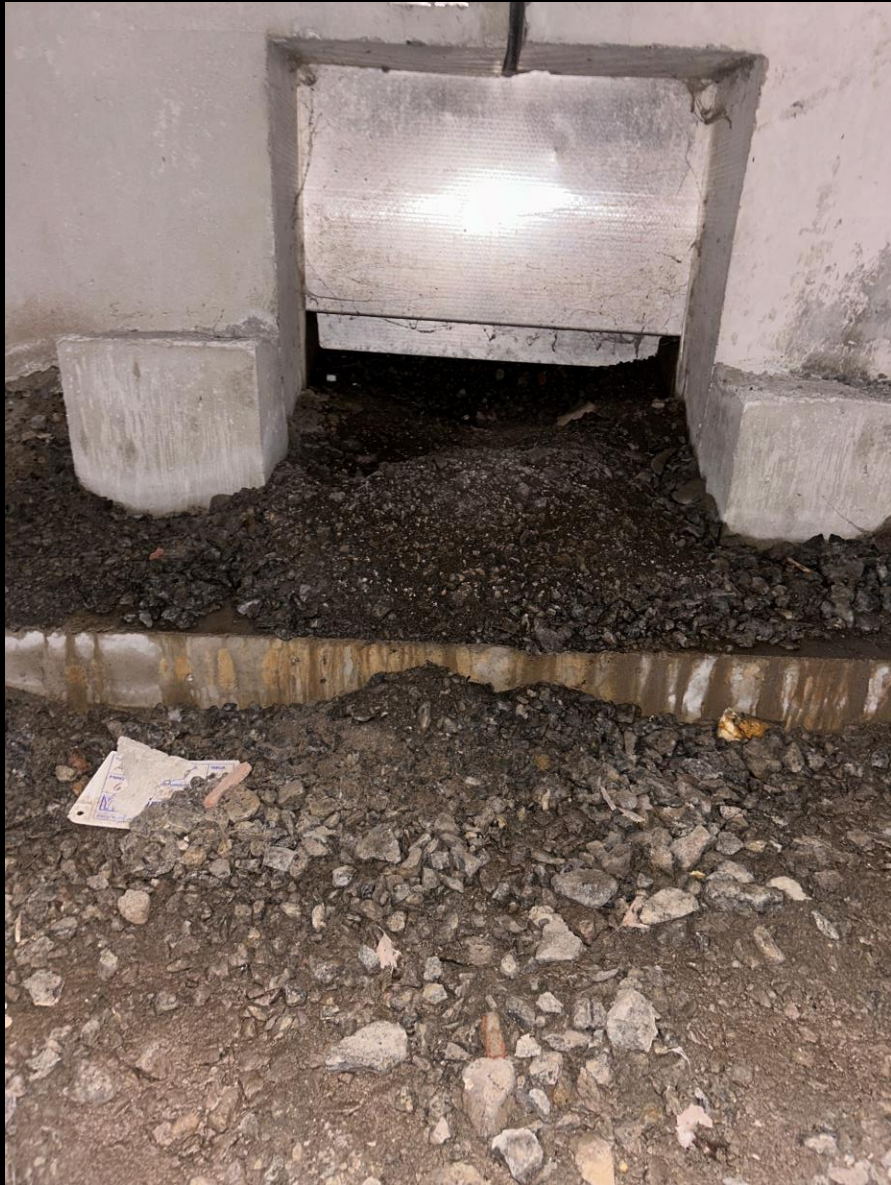


















Krypgrund 500m²

CTR500TT

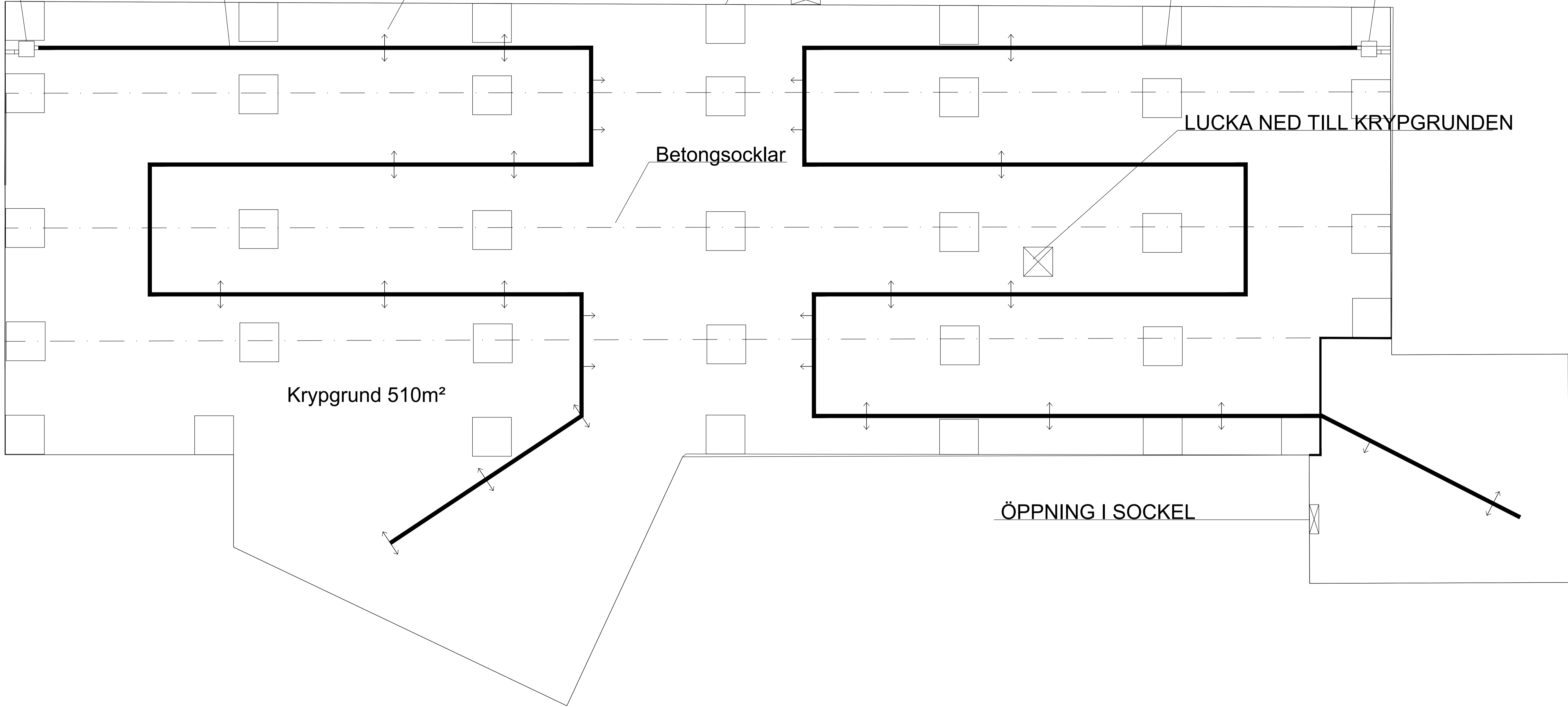
Ø100

Dysor

Betongsulor

Ø100

CTR500TT



Krypgrund 510m²

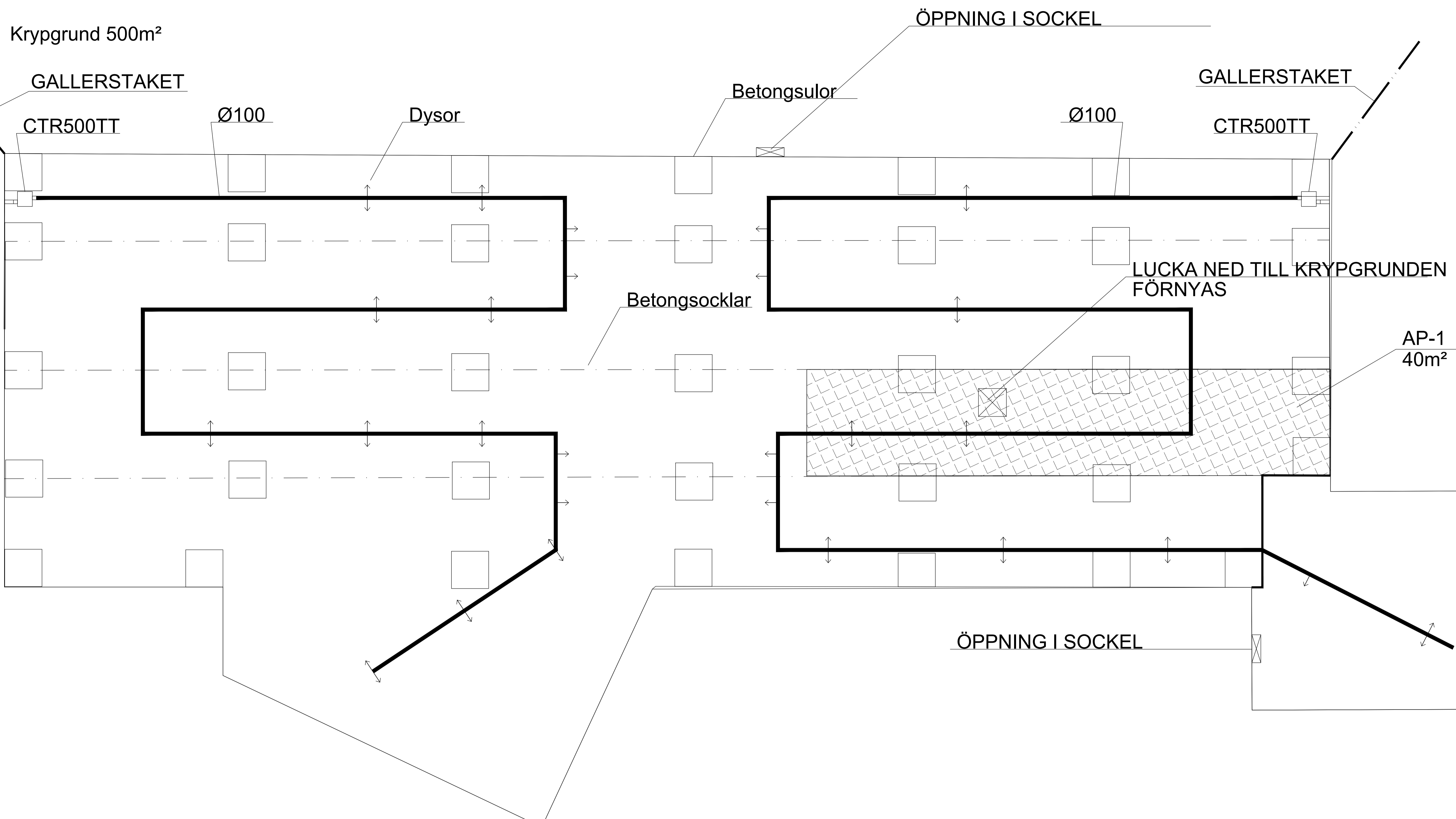
LUCKA NED TILL KRYPGRUNDEN

Betongsocklar

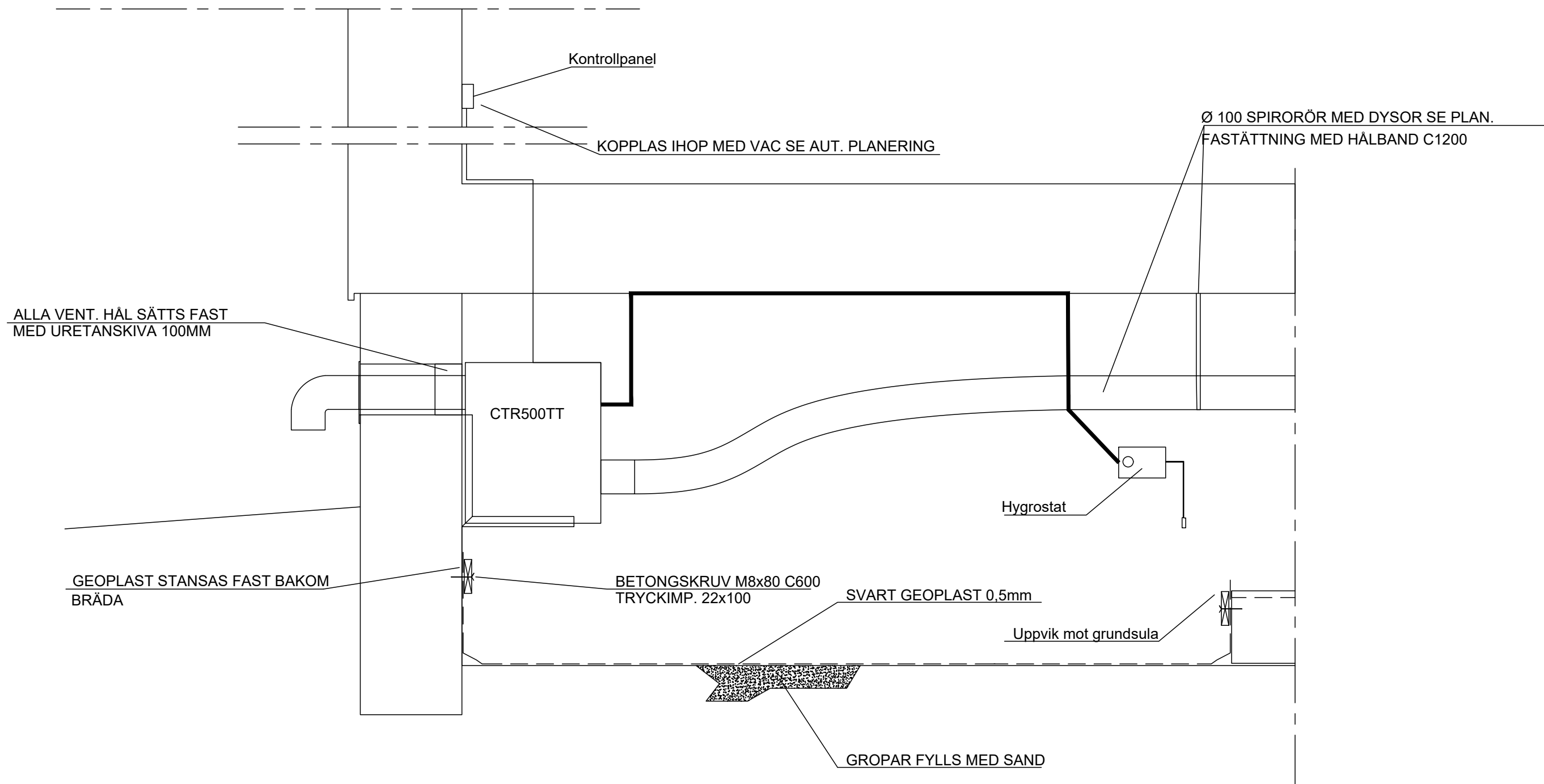
ÖPPNING I SOCKEL

ÖPPNING I SOCKEL

K. OSÄKYLÄBY		KORTITTELLÄKVIKARTER		TONTITTYÖMÄÄRÖ		VIRANOMAIKSEN ARKISTOMERKINTÖJÄ VÄRTENMÄYNDIGHEITENÄS ARKIVAMÄRKINNÄ			
RAKENNUSLOMPEKKEBYÖSÄÄTÄGÄÖ						PIIRUSTUSLAJITUNNISTYYP		JUKSEVA NROLOF. NR.	
SANERING AV KRYPGRUND						KONSTRUKTIONSRIITNING			
KOHDEPROJEKTI						PIIRUSTUKSEN SUUJÄRÖTUNNISTUSNÄMÄLL		MITTAHAUATSKALLO	
Smedsby Böle Förskola Bölesundsvägen 11 65610 Smedsby						Krypgrundsavfuktning Planritning		1:50	
PIIRIT. REF.		VÄST. SUUNJ. ANSV. PLAN.							
ChB		ChB							
TARKOITUS		PÄIVÄTÄMÄ		SÄLÄP. ÖMÄRÄ		TYÖNÄMÄRÖÄRÄ. NR.		PIIR. NRO. IRTN. NR.	
		20.02.2025		RAK		01		MÄLÖSÄÄRÖÄR.	
KRONQVIST						PB-PL 18 - 66901 - NYKÄRLEBY - LUUSKÄRLEPY			
INGENJÖRSBYRÄ • INSINÖÖRITÖIMISTÖ						Topellusep. 12 66900 NYKÄRLEBYTÖpöläkärepu. 12 66900 LUUSKÄRLEPY			
						Köpmangatan 6 68000 JÄKÖSTÄD Kruupankatu 6 68000 PIETÄRSÄÄRI			
						Pöpuh. 06-78 10 800			
						email: info@kronqvist.com www.kronqvist.com			



K. OSÄKYLÄBY		KORTTELILAKVARTER	TONTTYTÖMÄRKKI		VIRANOMAISTEN ARKISTOMERKINTÖJÄ VARTENMÄNDIGHEITENS ARKIVIMÄRKINTÄ		
RAKENNUSLOMENSÄÄNTÖKÖNÄSÄTÄGÄRD				PIRUSTUSLAJITUNNISTYYP		LUCKSEIVÄ NR/LÖP. NR	
SANERING AV KRYPPGRUND				KONSTRUKTIONSRITNING			
KOHDEPROJEKTI				PIRUSTUKSEN SUJÄLÖRTUNNISTUSLAJIT		MITTAHAUHTISKALOR	
Smedsby Böle Förskola Bölesundsvägen 11 65610 Smedsby				BOTTENBÄLKLÄG Planritning		1:50	
PIRIT.RIF.	VAST. SUJÄN/ANSV. PLAN.						
ChB	ChB						
TARK.OMRANK.	PVM/DATUM	SALAP. OMRÄDE	TYÖNUMER/ARB. NR.	PIR. NRO./RTN. NR.	MUTTOÄNDRING		
	20.02.2025	RAK		02			
KRONQVIST				PB-PL 18 - 66901 - NYKARLEBY - LUUSKAARLEPPY			
INGENJÖRSBYRÅ • INSINÖÖRITOIMISTO				Topellusep. 12 66900 NYKARLEBY/Toppelluseppus. 12 66900 LUUSKAARLEPPY			
				Köpmangatan 6 68000 JÄMSKÄ/STAD/Köppänkatu 6 68000 PIETARSAARI			
				tel/puh: 06-78 10 800			
				email: info@kronqvist.com www.kronqvist.com			



K.O.SA/KYLÄBY	KORTTELI/TILAKVARTER	TONTTI/TOMT/RNRO	VIRANOMAISTEN ARKISTOMERKINTÖJÄ VARTEN/MYNDIGHETERNAS ARKIVANMÄRKNING			
RAKENNUSOIMENPIDE/BYGGNADSÄTGÄRD Sanering av kryppgrund			PIIRUSTUSLAJI/RITNINGSTYP KONSTRUKTIONSRITNING		JUOKSEVA NRO/LÖP. NR.	
KOHDE/PROJEKT Smedsby Böle Förskola Bölesundsvägen 11 65610 Smedsby			PIIRUSTUKSEN SISÄLTÖ/RITNINGSSINNEHÄLL Skärning		MITTAKAAVAT/SKALOR 1:16	
PIIRT./RIT. ChB	VAST. SUUN./ ANSV. PLAN. ChB					
TARK./GRANSK. ChB	PVM/DATUM 20.02.2025		S.SALA/P. OMRÅDE RAK	TYÖNUMERO/ARB. NR.	PIIR. NRO./RITN. NR. 03	
			MUUTOS/ANDRING			

KRONQVIST
INGENJÖRSBYRÅ • INSINÖÖRITOIMISTO

PB-PL 18 - 66901 - NYKARLEBY - UUSIKAARLEPY
Topeliusespl. 12 66900 NYKARLEBY/Topeliuksenpuist. 12 66900 UUSIKAARLEPY
Köpmansgatan 6 68600 JAKOBSTAD/ Kauppiaankatu 6 68600 PIETARSAARI
tel/puh: 06-78 10 800
email: info@kronqvist.com www.kronqvist.com

Projekt / Kohde

Smedsby - Böle förskola

Innehåll / Sisältö

Konstruktionssnitt

·
·

Ritn. nr / Piir. n:o

VA1963-24

Dat / Pvm

20.02.2025

Ändring / Muutos

·

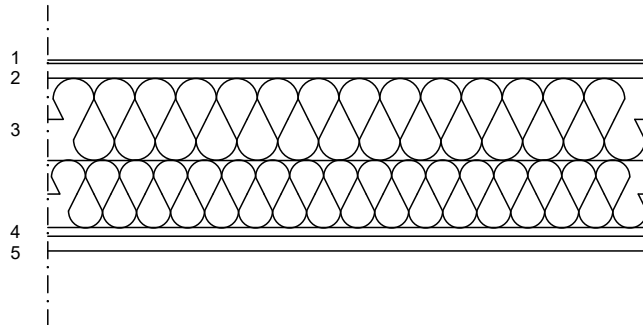
Skala / mittakaava

1:10

Plan / Suunn.

C Backman

AP-1



1. GOLVMATTA (RÖRS EJ)
2. 22mm SPÅNSKIVA (RÖRS EJ)
3. 225mm NY MINERALULL 125+100 OMLÅTT
+ BEFINTLIG STOMME 223x48 C600 (RÖRS
EJ)
4. 12mm NY VINDSKYDDSSKIVA
5. 22mm NY GLESBRÄDNING 22x100 C600